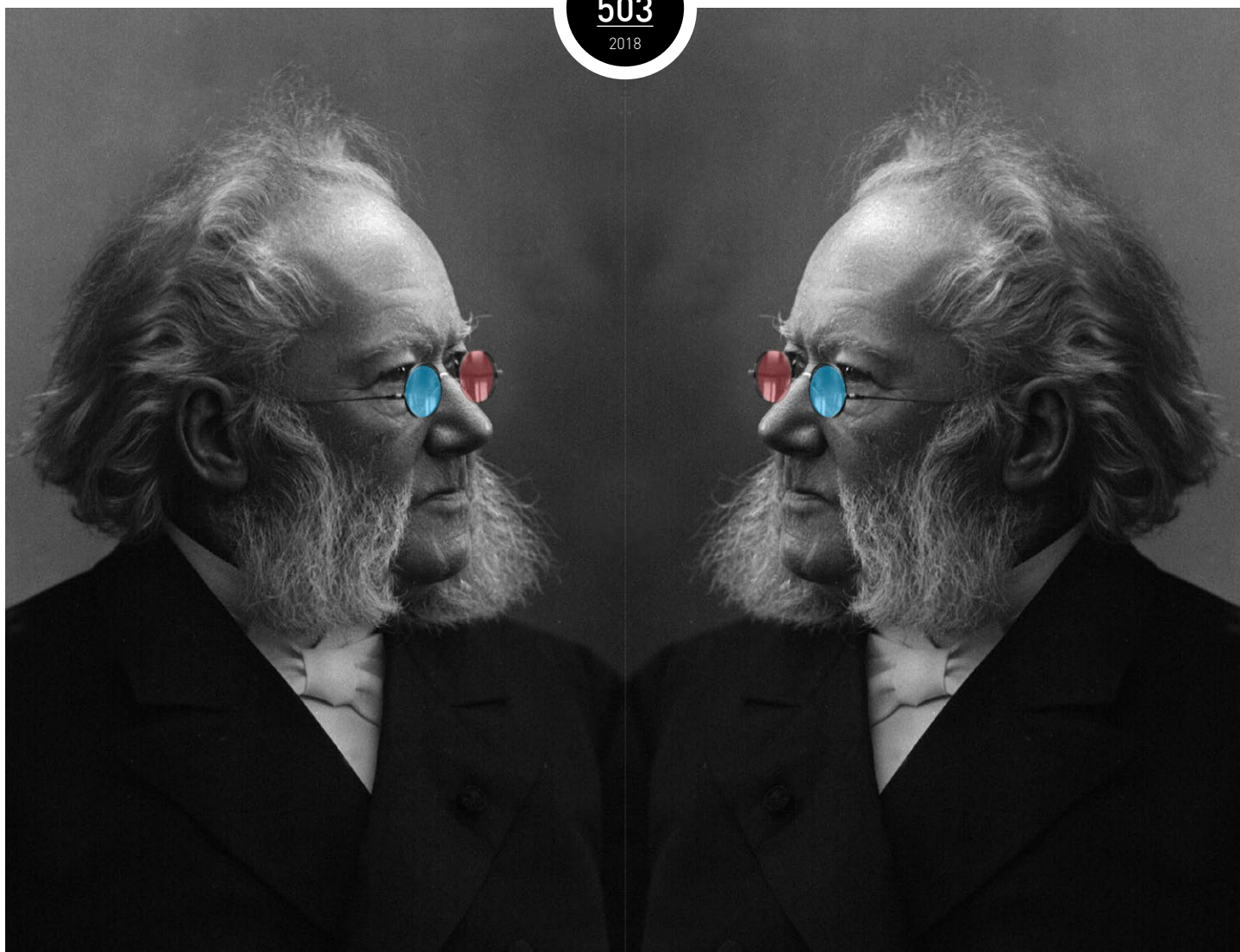


# NORSKE ARKITEKTKONKURRANSER

Utgitt av Norske arkitekters landsforbund på oppdrag av Skien kommune

NR.  
**503**  
2018



**Parallelloppdrag**

**«IBSENBIBLIOTEKET - FASE 1»**

**LOKALISERING, INNHOLD OG BÆREKRAFT**



Norske arkitekters  
landsforbund



SKIEN KOMMUNE

# FORORD

**«Ibsenbiblioteket» er Skien kommunes storsatsning på kulturbygg i sentrum de kommende årene. Her skal flere tjenester og funksjoner samlokaliseres og integreres:**

- **Bibliotek**
- **Formidlingscenter for Henrik Ibsen**
- **Innbyggerservice (utvidet servicesenter), samt enkelte veiledningstjenester fra NAV**
- **Turistinformasjon (Visitorsenter)**
- **Tilrettelegging for frivillige lag- og foreninger**

Skien er en av Norges eldste byer og har siden middelalderen vært en livlig og viktig møteplass. Skien skulde du ha' set noget mere av, har Ibsen sagt en gang. Med prosjektet «Ibsenbiblioteket» skal Skien skape en møteplass for fremtiden. Det skal bli en formidlings-arena som også huser et nytt bibliotek, innbyggerservice, turistinformasjon og et nasjonalt besøkssenter for Henrik Ibsen. Prosjektet har som mål å bli nyskapende og grensesprengende både i arkitektur og innhold.

Et mål for prosjektet er at denne samlokaliseringen og integreringen skal gi nye og bedre tjenester til befolkningen og unike opplevelser knyttet til bygg og formidling.

Skien kommune inviterte tre konsulentLag med kompetanse innen arkitektur, urbanisme, plan, tjenstedesign, utstillingsdesign og publikumsopplevelser til et honorert parallelloppdrag. KonsulentLagene skulle gi et godt faglig, og innovativt, grunnlag for å sette gode premisser for den videre prosessen for prosjektet «Ibsenbiblioteket». Parallelloppdraget ble definert med tre oppgaver for besvarelse:

1. Få et godt underlag for valg av lokalisering for «Ibsenbiblioteket».
2. Få innspill og ideer til utarbeidelsen av rom- og funksjonsprogram til neste fase i prosjektet.
3. Få innspill på hvordan bærekraftsprinsipper kan gi føringer for videre utvikling av prosjektet.

## EVALUERINGSGRUPPEN

De innleverte utkastene er bedømt av en evalueringsgruppe med følgende sammensetning:

**Andreas Fadum Haugstad**

Leder for evalueringsgruppen  
Norske arkitekters landsforbund

**Gunn Marit Christenson**

Prosjektleder «Ibsenbiblioteket»  
Skien kommune

**Anette Storli Andersen**

Spesialrådgiver «Ibsenbiblioteket»  
Skien kommune

**Agnete Hafskjold**

Nestleder på Skien bibliotek  
Skien kommune

**Håvard Nymoen**

Byplanlegger  
Skien kommune

**Ingrid Ohna**

Miljøvernrådgiver  
Skien kommune

**Ida Næss Haakanes**

Arkitekt MNAL  
Representant for NALs lokalforening i  
Telemark

Utgitt av Norske arkitekters landsforbund  
på oppdrag av Skien kommune



SKIEN KOMMUNE

BYLIV  
SENTERET



Norske arkitekters  
landsforbund

LAG

## UTVALGTE LAG

### LAG 1

Arkitema architects (Oslo/  
København)  
Rosan Bosch studio (København)  
Nan Dahlkild (København)

### LAG 2

Jaja architects (København)  
Everyday (København)  
Jac studios (København)

### LAG 3

Holt O'Brien (Oslo)  
Gattaca (Oslo)  
AP+E (Dublin/Amsterdam)  
De Gayardon Bureau (Cesena)

## INNHold

Evalueringssgruppens anbefalinger	side 4
Lokalisering	side 9
Innhold	side 17
Bærekraft	side 23

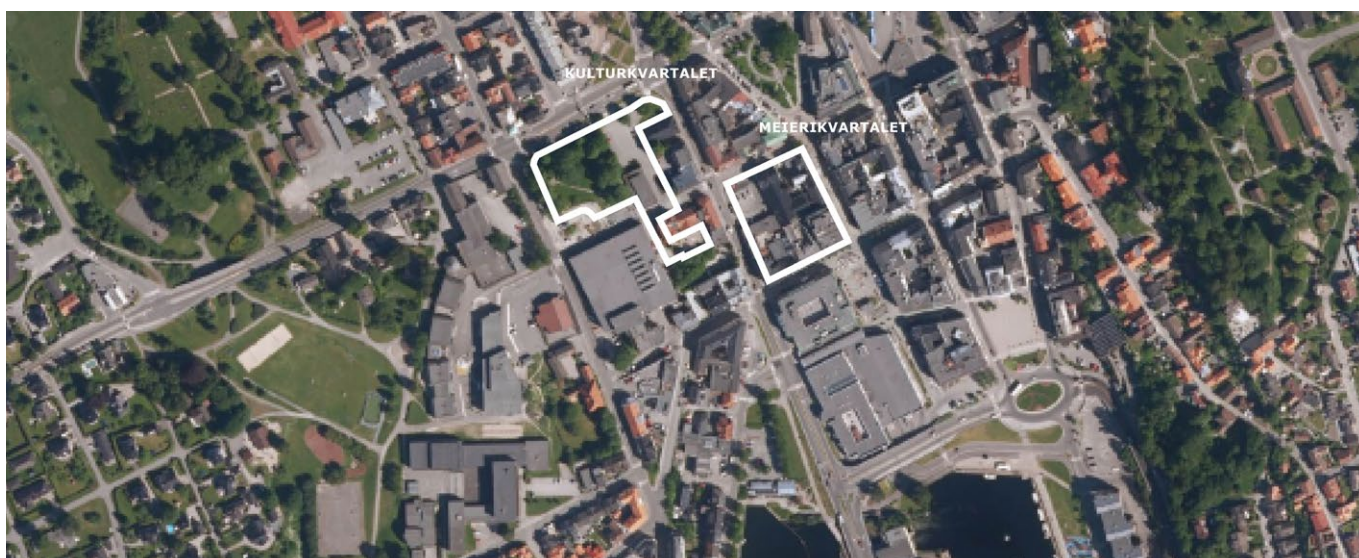
# KORT OM PARALLELLOPPDRAGET

Parallelløppdrag er en åpen prosess der de utvalgte lagene utvikler fremtidsbilder, belyser identifiserte problemstillinger og foreslår gjennomføringsstrategier, men der ingen kåres som vinner eller loves noe etterfølgende oppdrag.

Skien kommune mottok 18 tilbud om deltakelse i parallelløppdraget gjennom en åpen anbudskonkurranse. De tre valgte Lagene markerte seg med spesielt relevant og bred erfaringsbakgrunn og kompetanse samt en innsiktsfull, engasjert og solid oppgaveforståelse.

I perioden fra april til juni 2018 ble det avholdt oppstartsseminar, midtveisseminar og sluttpresentasjon. Midtveisseminaret var åpent for alle, og sluttpresentasjonen hadde en egen presentasjon for byens innbyggere på ettermiddagen. Lagenes forslag var utstilt på Ibsenhuset fra 6. juli til 8. september og i Hedvigs hybel fra 12. september til 6. oktober, og publikum ble oppfordret til å komme med innspill i hele prosessen.

Evalueringssgruppen har gjennomført en drøftingsprosess med blant annet tre samlinger. Denne rapporten er gruppens anbefalinger til kommunen, med utgangspunkt i forslagene fra arkitektLagene, mottatte uttalelser og andre innspill. Leserne anbefales å finne rapportene på kommunens hjemmeside, [www.skien.kommune.no](http://www.skien.kommune.no), for å bli ytterligere inspirert.



# EVALUERINGSGRUPPENS ANBEFALINGER

## LOKALISERING

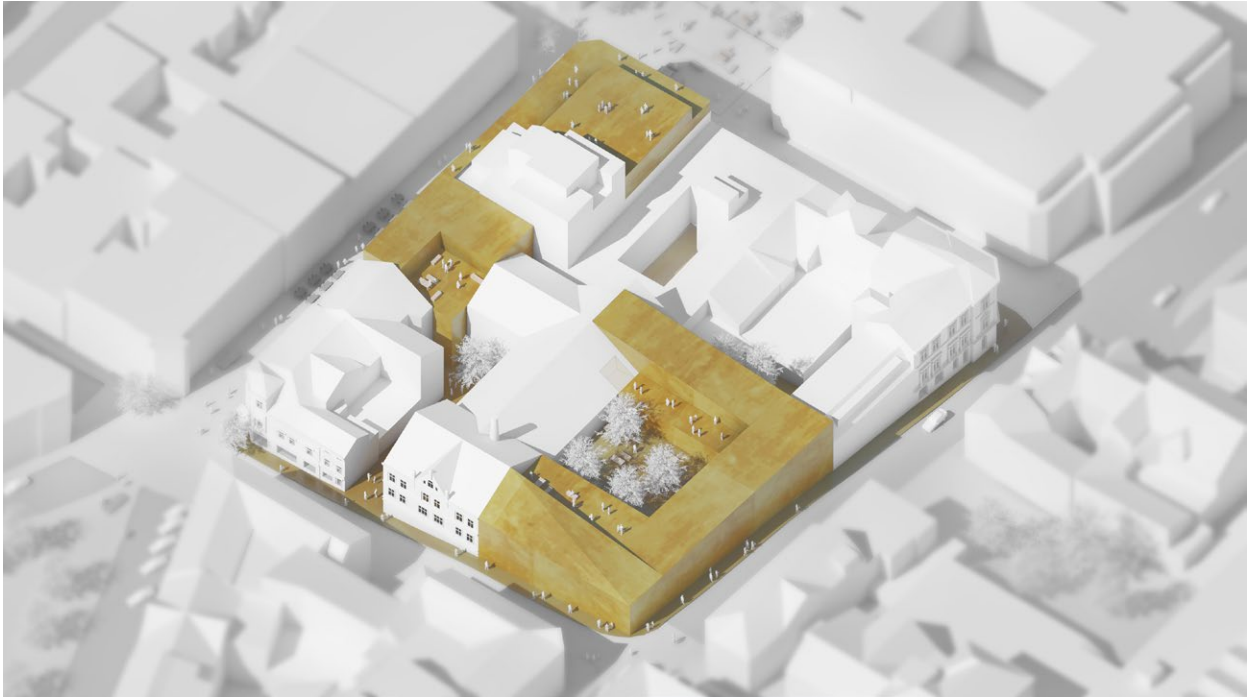
1. Meierikvartalet vil gi Ibsenbiblioteket det beste utgangspunktet for realisering av prosjektets målsettinger, med et stort bylivspotensial. Tomten gir fordeler med muligheter for gjenbruk og samspill med eksterne aktører for drift av ulike funksjoner.
2. Kobling mellom Meierikvartalet og Kulturkvarartalet bør styrkes ved å gjennomføre tiltak i Skistredet som foreslått av Lag 2, uavhengig av valg av lokalisering for Ibsenbiblioteket.

## INNHOLD

1. De ibsenske temaene må gi konsekvenser for både for arkitektur, form og hvordan funksjonene knyttes sammen. Det som har vært utarbeidet i fase 1 med designelementer (det fysiske) og formidlingsverktøy (håndbok, katalog) bør legges til grunn for videre arbeid.
2. Formidlingen bør integreres med alle senteres funksjoner og ikke adskilles i et avgrenset betalingsområde. Dette gir potensial for nytenkning rundt publikum som deltakende heller enn observerende. Det må jobbes med en egnet driftsform som ivaretar gratisprinsippet.
3. En skal kunne oppleve Ibsen med ulik intensitet ut fra egne interesser/personlige preferanser. De fysiske løsningene skal trigge nysgjerrighet til å utforske Ibsen.

## BÆREKRAFT

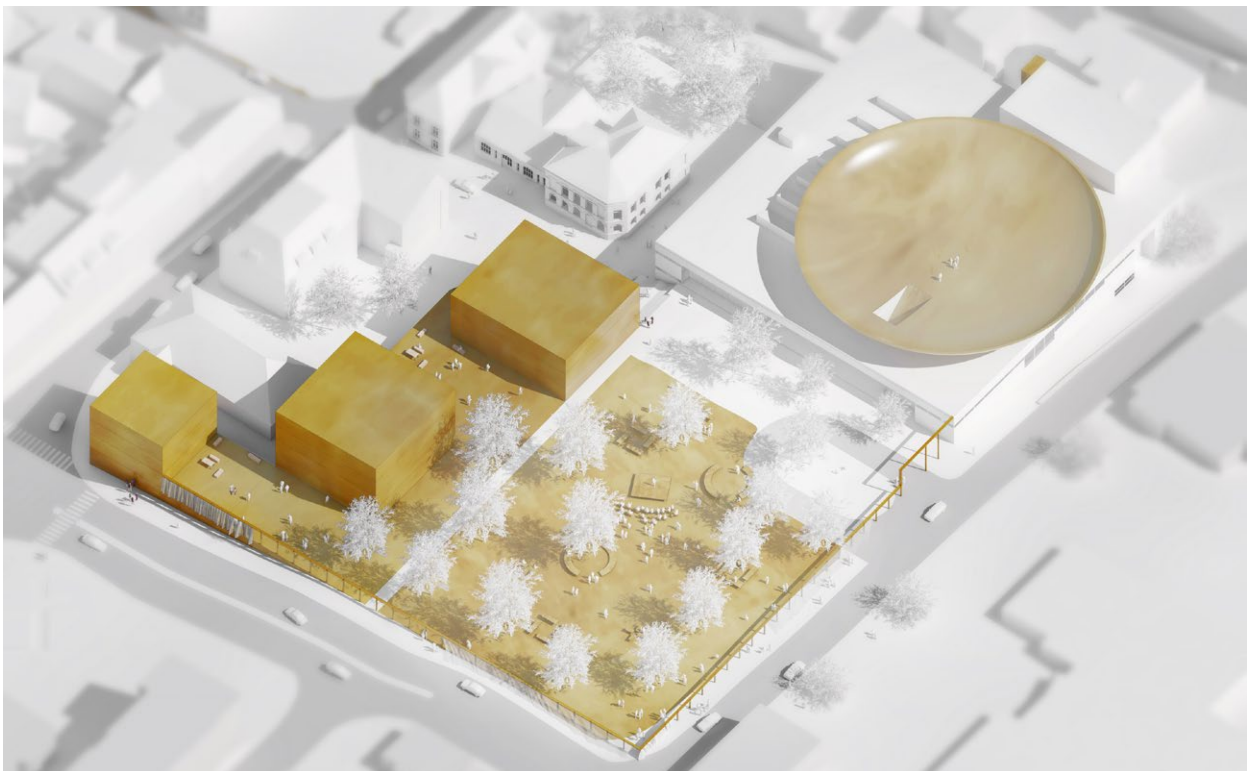
1. Bygninger med høy arkitektonisk verdi i et tidløst formspråk vil bli brukt uavhengig av tid, marked og bruksmønstre. Behov og bruksmønstre kan endre seg fra generasjon til generasjon.
2. Utstyrssentralen bør rustes opp og gis en mer fremtredende funksjon og plass.
3. Integrer turisten i byens bygninger! Bli «Ibsenbiblioteket» bra for befolkningen, blir det bra for turisten. Det er derimot ikke sikkert at et bygg som tar utgangspunkt i turisten er like bra for befolkningen.
4. Legg til rette for arbeidsfellesskap og bedriftstjenester for å inkludere kunstnere, sosiale entreprenører og de mange små og mellomstore bedriftene i kommunen. Dette kan fremme og inspirere til mer innovasjon og entreprenørskap, samt sosial liket ved å skape en sosial agenda og en demokratisk arena. Fleksible løsninger for rominndeling kan legge til rette for å generere leieinntekter.
5. «Ibsenbiblioteket» bør bli et nullutslippsbygg, med utstrakt bruk av tre. I neste fase bør det stilles funksjon- og ytelseskrav og gi handlingsrom til å konkurrere om å tilby beste løsning. Dette kan fremme innovasjon og de mest bærekraftige løsningene som tomten har å tilby.
6. Partnerskap kan bidra til effektiv bruk av areal, ettersom en kan flytte funksjoner til nærliggende virksomheter eller integrere virksomheter i bygget. Partnerskap kan også bidra inn i drift ved samarbeid om arrangementer og events, noe som vil være positivt for drift og økonomi.
7. Fremme sunn helse gjennom fokus på å øke befolkningens kunnskap om forebyggende tiltak, fremme fysisk aktivitet (aktivitetstavle og insentiver) og legge til rette for økt bruk av sykkel.



Over: Meierikvartalet

Illustrasjoner fra lokaliseringsanalysen. JAJA arkitekter / Everyday / JAC studio

Under: Kulturkvartalet

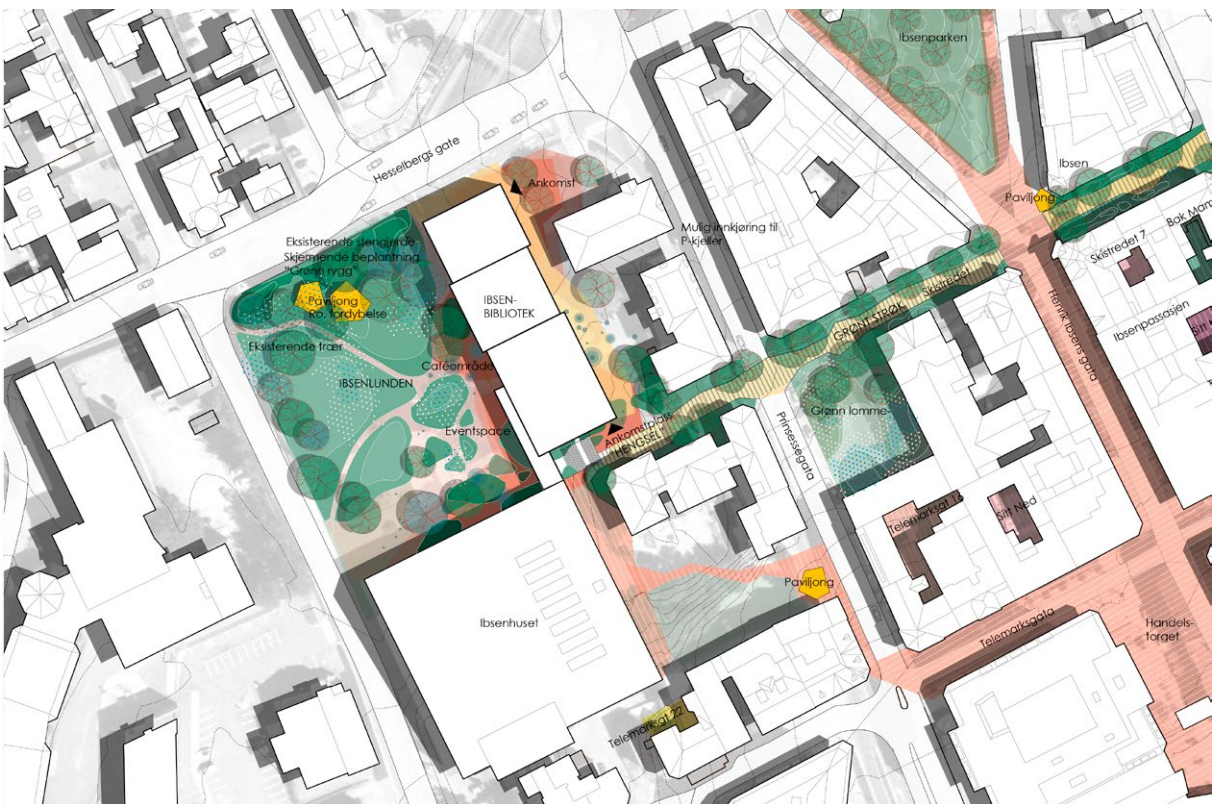


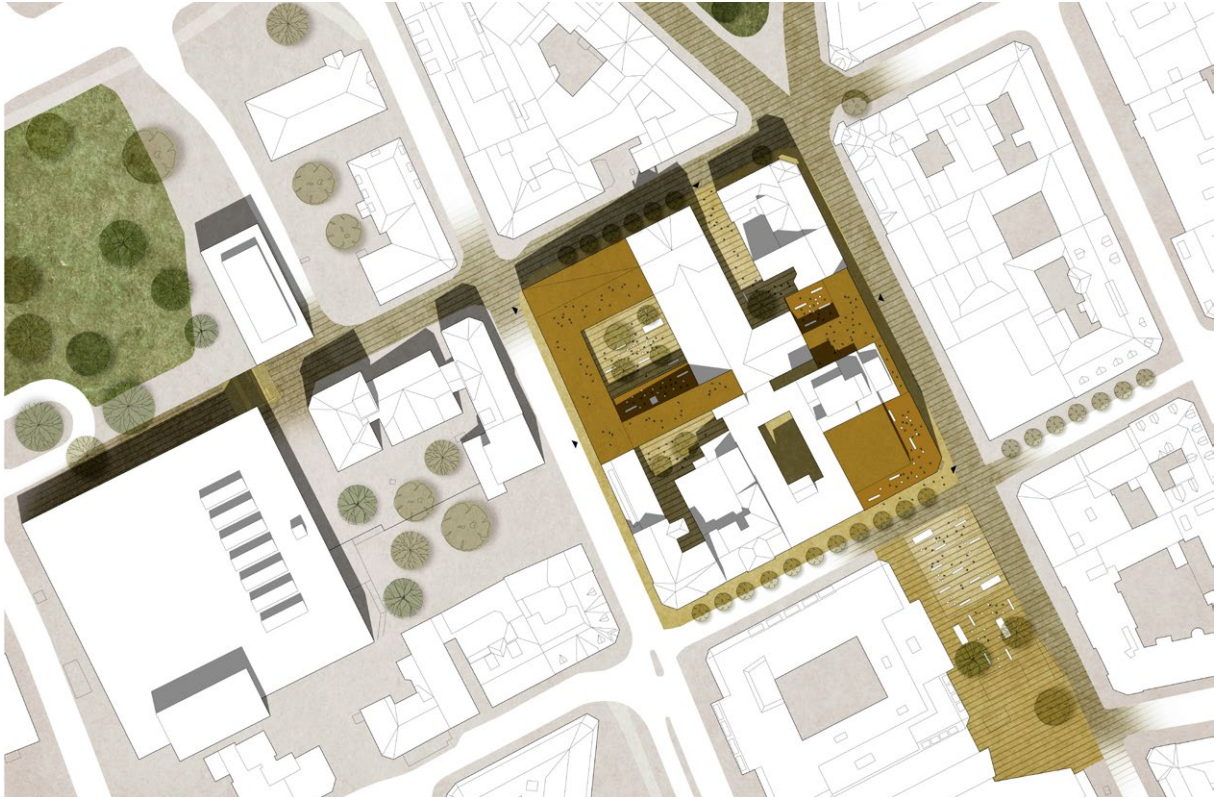


Over: Meierikvartalet

Arkitema architects / Rosan Bosch studio / Nan Dahkild

Under: Kulturkvartalet





Over: Meierikvartalet

JAJA arkitekter / Everyday / JAC studio

Under: Kulturkvartalet



# UTDRAG FRA KONKURRANSEGRUNNLAGET

Lagene som deltok ble inndelt i et "nivå A" og et "nivå B", der nivå A skulle svare på parallelloppdragets oppgave 1 og 2, mens nivå B skulle svare på oppgave 2 og 3. Dette gir to besvarelser på oppg. 1, tre besvarelser på oppg. 2 og én på oppg. 3.

## 1. Beslutningsgrunnlag for valg av lokalisering for prosjektet.

*To lokaliseringalternativer skal vurderes; Meierikvartalet og Kulturkvartalet.* I parallelloppdraget skal lokaliseringen analyseres med hensyn til det urbane potensialet og merverdien dette prosjektet kan ha for byen. Merverdiene Skien kommune legger vekt på er mer byliv, økt aktivitet i omkringliggende virksomheter og næringer, og økt turisme (både lokal og internasjonal).

De to aktuelle lokaliseringalternativene skal behandles likeverdig, slik at analysen gir et godt sammenligningsgrunnlag. Analysen vil inngå som beslutningsgrunnlag for en politisk sak der lokalisering skal vedtas.

## 2. Innspill til utarbeidelsen av rom- og funksjonsprogram for designkonkurransen.

Parallelloppdraget skal gi et grunnlag for utarbeidelse av rom- og funksjonsprogrammet for prosjektets neste fase. I den forbindelse er det spesielt to områder som var ønsket belyst;

- Hvordan tema eller prinsipper knyttet til Ibsen kan inngå i romlige og arkitektoniske løsninger.
- Hvordan få til samvirke og tjenesteinnovasjon mellom funksjonene og tjenestene, med spesielt fokus på en utvidet og ny demokratisk arena for byen.

"Ibsenbiblioteket" skal være et viktig bidrag i utviklingen av den framtidige byen Skien, være med på å gjøre Skien til et attraktivt reisemål og å utvikle byen som en Ibsen-by til glede for både innbyggere og tilreisende. «Ibsenbiblioteket» skal bli en nyskapende formidlingsarena i det internasjonale Ibsen-feltet. Der skal alle besøkende – uansett alder og hvor hen i verden de kommer fra – få en enestående opplevelse. Det skal

være en inngang til Ibsen for dem som ikke kan noe eller bare har hørt om Ibsen. De som allerede kjenner Ibsen, skal kunne kjenne igjen "sin" Ibsen, men samtidig skal de forundres over at kunstneren Ibsen er så mye mer enn de noen gang har tenkt på.

"Ibsenbiblioteket" må også i seg selv være en attraksjon der både arkitekturen og innholdet er klart forankret i Skiens historie og Ibsens liv, verk og resepsjonshistorie. Det er et mål at "Ibsenbiblioteket" blir markert bygg i byen Skien, men byen Skien må også bli en markert del av bygget. Bygget må synes i byen – og byen må synes i bygget. Gjennom parallelloppdraget etterspør vi ideer til fysisk og konseptuell formidling av Henrik Ibsens liv, virke og resepsjonshistorie og hvordan Ibsen-tematikken kan fungere som et gjennomgående element i nyetableringa.

## 3. Få innspill på hvordan bærekraftsprinsipper kan gi føringer for videre utvikling av prosjektet.

Bærekraft er et globalt begrep som tar opp i seg mange dimensjoner, og som ligger til grunn for FNs bærekraftsmål. Bærekraft er et område et prosjekt som «Ibsenbiblioteket» kan gjøre mye eller lite ut av. Skal vi legge oss på standard krav? Eller skal vi strekke oss litt ekstra? Denne siste oppgaven i parallelloppdraget er å få gode innspill på hvordan bærekraftsprinsipper kan gi føringer for videre utvikling av prosjektet. Oppgaven er i utgangspunktet uavhengig av lokalisering, men det er konsulentens ansvar og utfordring å identifisere eventuelle ulike potensialer mellom de to lokaliseringalternativene, og belyse dette.

Oppgaven er åpen da fokuset er på å få inn gode innspill på hvordan bærekraftsprinsipper kan ta form, integreres og uttrykkes i prosjektet. Det kan være fokus på bærekraftig byggeri, materialbruk, energiløsninger, gjenbruk av bygninger, grønnstruktur, formidling, helhet, byliv, infrastruktur med mer. Gjennom parallelloppdraget etterspør vi ideer og innspill. Bærekraft i spenningen mellom selve bygget og driften.



# UTDYPING AV ANBEFALINGENE

## TEMA 1 - LOKALISERING

### INNLEDNING

Ibsenbiblioteket skal bli en ny møteplass i sentrum som stimulerer til demokratisk deltakelse, sosialt fellesskap og livslang læring. Et nytt bibliotek skal samlokaliseres med et utvidet servicesenter og et besøkssenter for ibsen. Satsingen på ibsenformidling er premissgivende for utvikling av innhold og utforming av ibsenbiblioteket. Ibsenbiblioteket skal også gi besøksattraksjon for byens befolkning og besøkende fra regionen, på nasjonalt og internasjonalt nivå.

Hva er den beste lokaliseringen for et bygg med et slikt innhold? Det må være et sted som fanger opp mange av de som ikke allerede har tenkt seg til ibsenbiblioteket, enten det er kommunens innbyggere eller besøkende utenfra. Ibsenbiblioteket skal bidra til sentrumsutvikling. Lokaliteten må derfor ha et bylivspotensial som blir utløst av den nye etableringen gjennom formelle og uformelle møter og samarbeid mellom enkeltmennesker og virksomheter.

Opgaven består i å utarbeide et beslutningsgrunnlag for valg av lokalisering for prosjektet ibsenbiblioteket.

Illustrasjon: Arkitema architects / Rosan Bosch studio / Nan Dahlkild

Utdrag fra konkurransegrunnlaget:

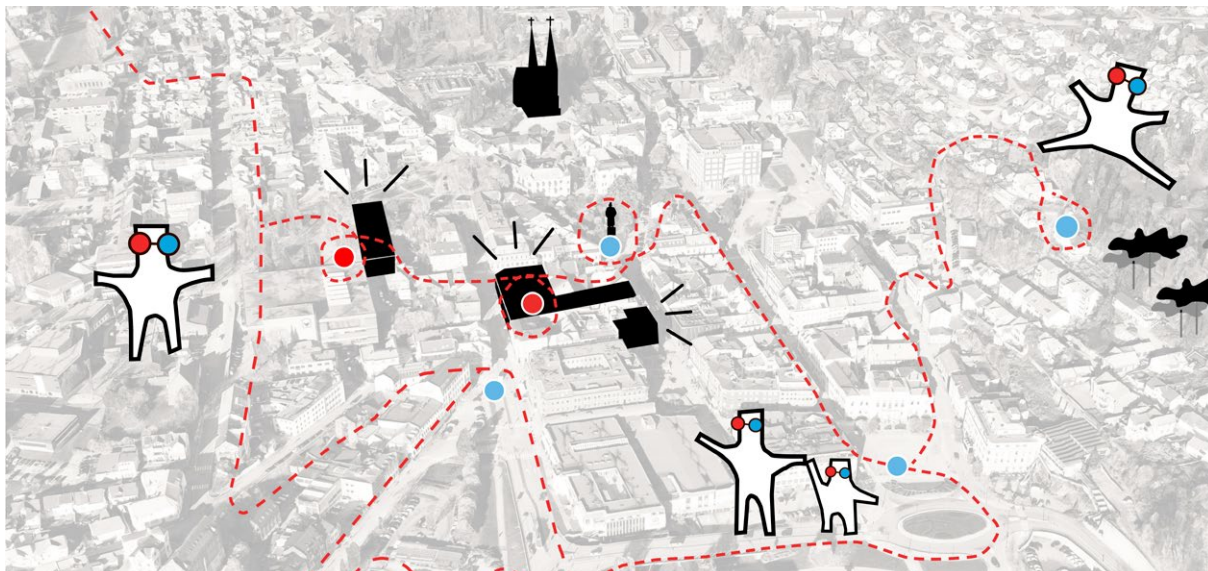
*To lokaliteter, kulturkvartalet og meierikvartalet, skal analyseres med hensyn til det urbane potensialet og merverdien dette prosjektet kan ha for byen. Merverdier skien kommune legger vekt på er mer byliv, økt aktivitet i omkringliggende virksomheter og næringer og økt turisme, både lokal og internasjonal.*

Opgave 1 er besvart av:

- Lag 1: Arkitema architects / Rosan Bosch studio / Nan Dahlkild
- Lag 2: JAJA architects / Everyday / JAC studios

Begge besvarelsene har gode og poengterte kartlegging- og analysedeler. De har fått fram mange av de samme karaktertrekkene til de to tomtene og synergiene de har med omgivelsene. Lag 1 har med noen flere kriterier enn Lag 2, som avvikling av biltrafikk og kobling til mosaikkprosjektet. Vurderingen av områdenes karakter og synergiens potensial er relativt like. Begge lagene peker på ulikheten mellom lokalitetene, på tross av nærheten mellom dem. Hos begge lagene kommer meierikvartalet best ut i den samlede vurderingen.

I det følgende sammenfatter vi evalueringsgruppens anbefalinger og hovedgrepene som er foreslått, før vi gir en samlet vurdering av hvordan vi ser for oss at innspillene bør brukes i den videre prosessen.



## VURDERINGER AV LOKALISERING I MEIERIKVARTALET

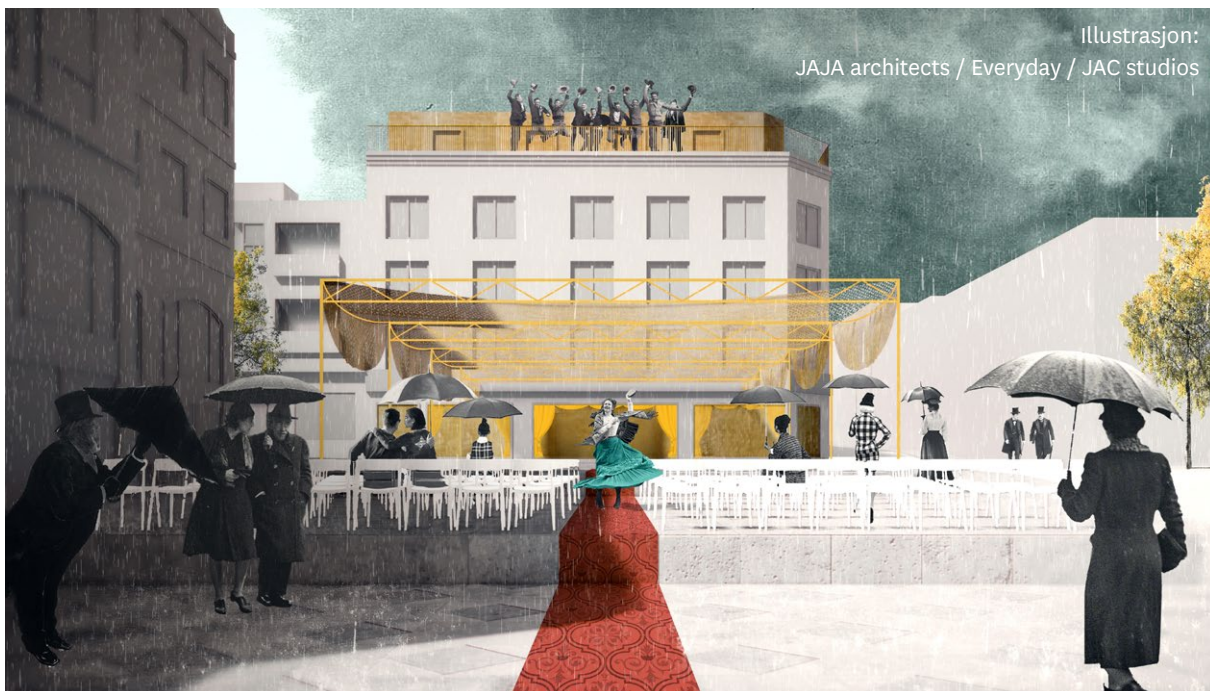
- Det autentiske (det faktiske fødestedet til Ibsen).
- Nærhet og tetthet til folkestrømmen og næringslivet gir god mulighet for samarbeid om arrangementer og daglig drift. Det gir potensiale for et arealeffektivisering med for eksempel integrering/ samarbeid med eksterne drivere av kafe og annen næring.
- Uformelt byliv - andre typer bruk av publikum enn de som mer målrettet. Bygget og byggets funksjoner kan åpne seg ut mot gatene og torget med mulighet for mange spontane besøk. Integrert næringsliv og flere drivere gir folk flere grunner for besøk.
- Mulighet for å flytte både egne og andres arrangementer (f.eks Mersmak) og utstillinger ut på torget og i sentrumsgatene hvor det er folk. Dette vil forsterke aktiviteten i gågaten.
- Lett tilgjengelig for myke trafikanter.
- Mulighet for gjenbruk, arkitektonisk variasjon og særpreg gjennom bevaring av bygningsmasse.
- Sannsynliggjør private investeringer i nærliggende eiendommer/byrom/gater/bakgårder

## VURDERINGER AV LOKALISERING I KULTURKVARTALET

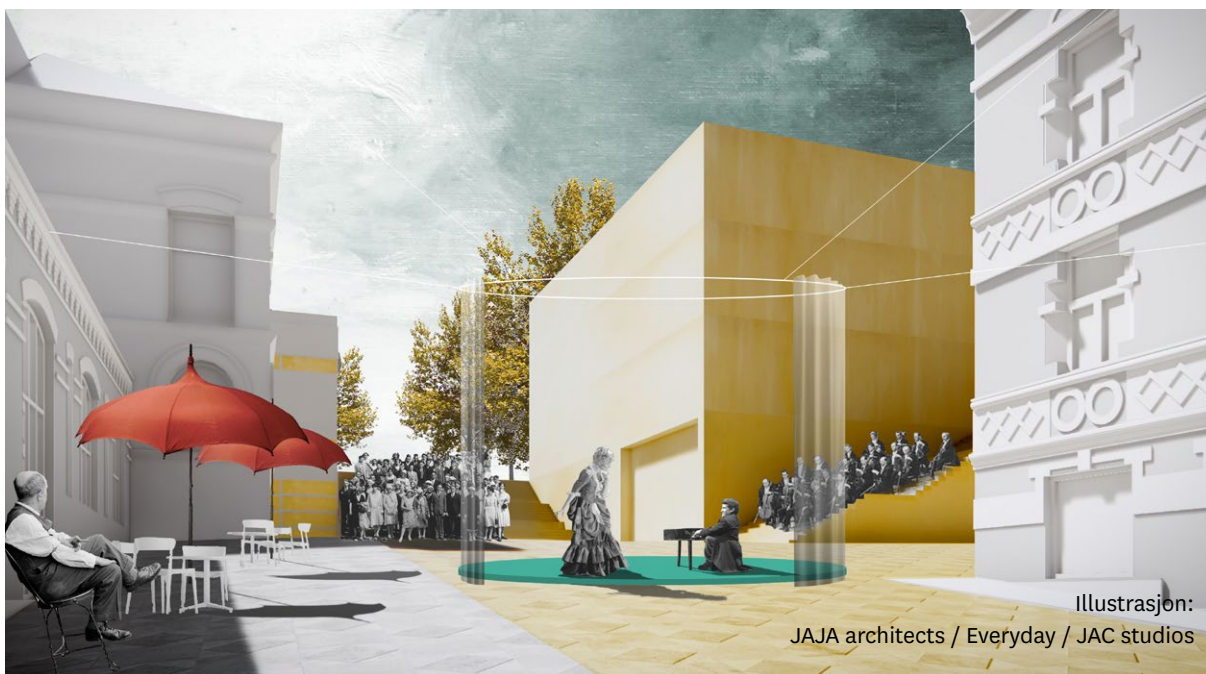
- Nærhet til andre offentlige kulturinstitusjoner. Kan gi potensial for sambruk på arealer, samarbeid på programmering og innholdsutvikling.
- Trolig vil lokalisering her medføre i hovedsak planlagte besøk. Det vil i såfall kreve mer arbeid for å skape en mer mangfoldig brukergruppe. Dette innebærer lite bruk av resten av sentrum.
- Bakken (høydeforskjellen) er en barriere for myke trafikanter.
- Behov for kommunale investeringer i byrom (Lundeparken) for å integrere parken i bygget.
- Behov for å knytte Kulturkvartalet nærmere på sentrum gjennom grep i Skistredet (blant annet trappa) for å sikre tilgjengelighet og minske opplevd avstand.

## EVALUERINGSGRUPPENS SAMLEDE VURDERINGER

Lagene har i hovedtrekk vurdert de samme forholdene som byliv, synergier, tilgjengelighet og byromskvaliteter, men brukt noe forskjellige begreper og ulikt antall kriterier. Det er i evalueringen derfor valgt å bruke et sett kriterier som dekker det som oppdragsbeskrivelsen har bedt lagene vurdere:



Illustrasjon:  
JAJA architects / Everyday / JAC studios



### MER LIV I SKIEN SENTRUM

Flere som bor, handler og arbeider i sentrum og som tar del i kulturtilbud og gode opplevelser.

### TILGJENGELIGHET OG SYNLIGHET

Ibsenbiblioteket må være tilgjengelig for mange, dvs være godt koblet på folkestrømmen og ha god tilgjengelighet til kollektivtilbud og med sykkel og gange. God synlighet fra viktige målpunkt i sentrum henger nær sammen med god tilgjengelighet.

### SYNERGIER MED ANDRE BYFUNKSJONER

Gjensidig nytte og samarbeid mellom Ibsenbiblioteket og det formelle og uformelle bylivet. Ibsenbiblioteket vil være interessant å samarbeide med for andre kulturvirksomheter i sentrum, serveringssteder og annet næringsliv og nye aktiviteter og virksomheter vil kunne oppstå. Ved å bli en svært viktig møteplass vil det oppstå kreative prosesser mellom enkeltpersoner/besøkende, f.eks gjennom co-working etc. Summen av synergieffektene blir økt urbanitet og næringsutvikling.

### BYREPARASJON

Byreparasjon er et begrep som brukes noe forskjellig, fra ren oppretting av tidligere feilgrep til mer å løfte et forsømt område.

Riksantikvaren bruker denne definisjonen i sin Bystrategi: I bymiljøer hvor det tidligere er gjort uheldige grep, kan det gjennomføres byreparasjon. Dette kan være tilbakeføring eller oppføringer av nye bygninger som

ivaretar miljøets egenart.

Både Kulturkvartalet og Meierikvartalet kan sies å inneholde arkitektoniske grep som bør forbedres. En konsekvens av et nytt "Ibsenbibliotek" kan være at det blir en smitteeffekt til nærliggende bebyggelse hvor tidligere uheldige grep blir omgjort, f.eks tilbakeføring av fasader til opprinnelig tilstand.

### NYE BRUKERGRUPPER FOR IBSENBIBLIOTEKET

Skien bibliotek har relativt få brukere sammenlignet med tilsvarende byer. Skien bibliotek har som mål å:

- øke besøket fra barnefamilier og barn i alle aldre
- øke besøket fra ungdom
- øke besøket av eldre (særlig på dagtid)
- øke besøket blant menn (i dag er kvinner overrepresentert både som lånerne og besøkende på arrangement)

### KULTURHISTORIEN OG DET IBSENSKE

Skiller besvarelsene og de to lokalitetene seg noe fra hverandre når det gjelder å ta opp i seg og bygge videre på Skiens kulturhistorie? Eller når det gjelder mulighetene for å innarbeide Ibsenprinsippene?

Besvarelsene er evaluert på tre nivåer:  
Byen, bygningen og på romnivå.

## BYEN

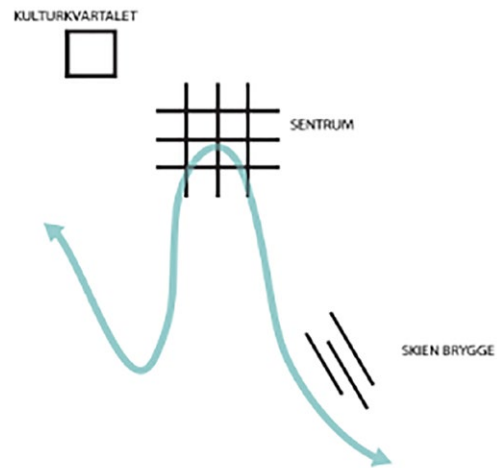
### PLASSERING I BYBILDET OG BYROMSNETTVERK

Begge lagene peker på forskjellen mellom de to lokalitetenes beliggenhet når det gjelder sentralitet. Meierikvartalet ligger helt inntil byens hovedakse som går fra kirken til vannet og de sentrale tverraksene Skistredet og Telemargsgata. Det er langs disse aksene de fleste som oppsøker sentrum beveger seg. De kobler også Meierikvartalet på de mest sentrale byrommene som Handelstorget, Ibsenparken, Bryggeparken, Landmannstorget. Mosaikken av bakgårder ligger delvis innenfor kvartalet og delvis i nabokvartalene.

Kulturkvartalet har en beliggenhet mer på kanten av byen og får dermed en mindre sentral beliggenhet med tanke på hvor folk går og koblingen til nettverket av byrom. Det gir mindre synlighet i bybildet og utfordrende wayfinding. Det er behov for å knytte Kulturkvartalet bedre på resten av sentrum.

Meierikvartalets sentrale plassering kommer av nærheten til hovedgatene og de sentrale byrommene hvor flest folk er. Det henger også sammen med at tyngdepunktet i sentrum de siste årene har flyttet seg lengre sør som en følge av at områdene rundt Bryggervannet har blitt utbygget og mer tilgjengelige. Dette var en utvikling som begynte på 90-tallet da byen snudde seg mot vannet (igjen).

Begge lagene peker på at det må legges ned innsats for å integrere Kulturkvartalet i byens nettverk, og gjøre den opplevde avstanden og høydeforskjellen fra Handelstorget og Landmannstorget mindre. I dette inngår



å la Skistredet fortsette rett fram i en trapp opp til Ibsenhusets hovedinngang. En slik løsning vil også styrke Meierikvartalet som lokalisering for Ibsenbiblioteket ved at det i tillegg til å være godt koblet til sentrumskjernen, hvor det ligger, også vil få en sterk kobling til Kulturkvartalet med sine kulturfunksjoner.

Meierikvartalets sentrale beliggenhet er også vesentlig hvis det skal legges inn en wow-faktor i bygget/arkitekturen. Da er det vesentlig med god eksponering mot de områdene flest ferdes i som i dette tilfellet Prinsessegata (med bil) og Handelstorget og gågatene.

### TILGJENGELIGHET

Begge lagene er tydelige på at terrengforskjellene gir to svært ulike utgangspunkt for tilgjengelighet. I tillegg til større avstand til kollektivknutepunktet på Landmannstorget og gatene med mest gangtrafikk, gir



### Meierikvartalet

JAJA architects / Everyday / JAC studios

den store høydeforskjellen en større opplevd/mental avstand mellom de sentrale punktene i byen og Kulturkvartalet. Den store forskjellen mellom lokalitetene når det gjelder tilgjengelighet gir Meierikvartalet et betydelig større potensial for tilfeldige møter og uplanlagte stopp og besøk i Ibsenbiblioteket.

Lagenes besvarelser tydeliggjør sammenhengen mellom tilgjengelighet og potensialet for å få tilfeldige møter og uplanlagte besøk i Ibsenbiblioteket, jf kriteriet om flere besøkende til Ibsenbiblioteket.

### BYLIVSPOTENSIAL OG SYNERGIER

I dette punktet vurderes lokalitetenes potensial for mer av alle typer byliv, fra det hverdagslige og uformelle til det mer regulerte og formelle og mulighetene for synergier mellom de ulike byfunksjonene og Ibsenbiblioteket.

Begge lagene trekker fram Meierikvartalet som den lokaliteten som har størst potensial for å skape mer byliv. Det henger sammen med den sentrale beliggenheten og gode tilgjengeligheten. Dette gir et godt grunnlag for at tilfeldige mennesker som ikke normalt ville besøkt Ibsenbiblioteket stikker innom.

Fra Jajas presentasjon om Meierikvartalet:  
«Husets plassering gjør det lett å skape spontane synergier med daglivet i sentrum. Handel, opplevelser og urbane bylivsprogram vil kunne flettes inn i huset og nye aktiviteter vil kunne tilføre sentrum friskt og nytt blod».

I Kulturkvartalet ligger det an til mer samarbeid mellom de kulturfunksjonene som ligger der i dag, Ibsenhuset, med kafé og kulturskolen.

Funksjonene i sentrum har endret seg historisk og vil antakelig endre seg i et enda større tempo framover. Type handel og arbeidsplasser er ganske annerledes i dag enn for noen tiår siden. Måten vi handler og jobber på endres også. Opplevelser blir stadig viktigere, bl.a i kombinasjon med handel.

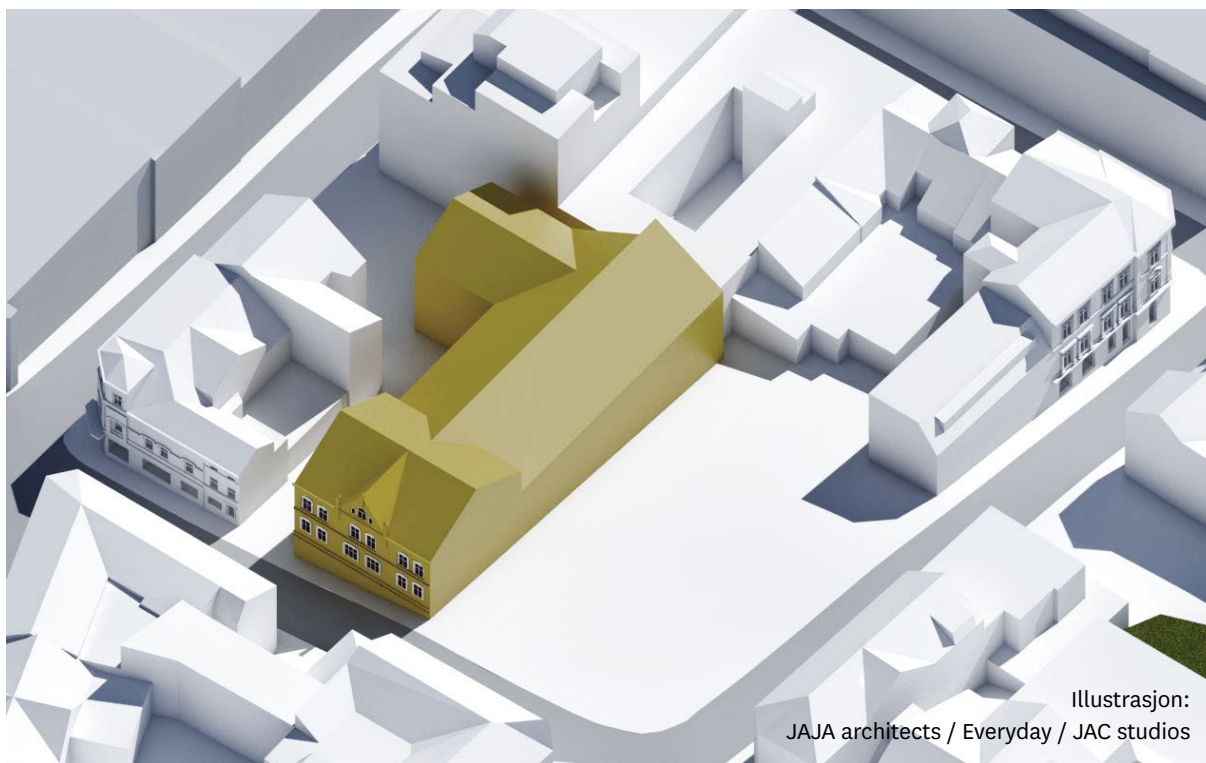
Nærhet og tetthet er stikkord for hvordan bylivsfunksjoner bør organiseres i den framtidige byen. Folk vil være der det er mange andre folk og det skjer mye. Nye funksjoner som Ibsenbiblioteket, hvor det er ønskelig med tilfeldige og spontane besøk, i tillegg til de som har bestemt seg for å besøke det, vil ha stor fordel av å ligge tett på der det er mye gateliv, handel og annen aktivitet. Samlet sett vil alle tjene på et tett og aktivt sentrum hvor uformelle og spontane kontakter knyttes og kreativitet oppstår. Dette synergier som blir et resultat av den gjensidige nytten Ibsenbiblioteket og omgivelsene vil ha av hverandres tette naboskap, uten at det må tilrettelegges spesielt for det.

Meierikvartalets beliggenhet gir grunnlag for mer formaliserte samarbeid og synergier også. Med en beliggenhet tett på handelen og det urbane næringslivet vil det være funksjoner som kan suppleres eller dekket helt utenfor Ibsenbiblioteket som f.eks.kafé, scenefasiliteter mm. Andre deler av næringslivet som ligger i sentrumskjernen vil raskt kunne bli en del av det kreative miljøet som Ibsenbiblioteket vil bli et sentrum for. Det gamle bysentrum er attraktivt for etablering av de



### Kulturkvartalet

JAJA architects / Everyday / JAC studios



nye kreative bedriftene som vil komme framover. De bruker sentrums tilbud av kafeer og andre steder hvor det kan jobbes fra en laptop i mye større grad enn tidligere. For dem vil et lett tilgjengelig "Ibsenbibliotek" være svært attraktivt, bl.a for co-working.

#### BYREPARASJONER

Jaja viser i sin oppsummering at det vil være størst grad av/ størst potensiale for byreparasjon ved å plassere Ibsenbiblioteket i Kulturkvartalet. Omfanget av nødvendig reparasjon er større enn hva selve det nye Ibsenbiblioteket kan utføre i seg selv, og vil kreve at Ibsenbiblioteket også tar inn i seg forskjøvning og utvikling av sørsiden av Ibsenhuset. Og også eventuelt en ombygging av Ibsenhuset for å åpne opp bygget mot utsikten.

Meierikvartalet er i utgangspunktet en klassisk kvartalsstruktur, men fremstår i dag med flere hull og med en sammensatt bygningsmasse med bygg fra flere tidsepoker. Biblioteket vil kunne fylle ut kvartalet med nytt innhold i både bygg og uterom og revitalisere og transformere eksisterende bygg, og skape et helhetlig og spennende kvartal. Spesielt vil en revitalisering av fasaden mot Prinsessegata og Skistedet være av stor betydning for de omkringliggende områdene. Ved å

aktivisere disse fasadene og gateløpene vil også Kulturkvartalet knyttes bedre til sentrum.

I all hovedsak vil et nytt bibliotek i Kulturkvartalet kunne revitalisere Skistredet, mellomrommene mellom Kulturskolen, Skistredet, biblioteket og Dag Bondeheim. Samt oppgradere området mot Hesselbergsgate og Lundeparken. Slike effekter er riktignok avhengig av Ibsenbibliotekets fysiske utforming, og vil i all hovedsak kreve kommunal finansiering.

Den faktiske effekten av å revitalisere Meierikvartalet vil nok bli større enn bare dette kvartalet for seg. En økt attraktivitet i sentrum og spesielt i de nærliggende gatene, vil sannsynligvis generere oppgradering av flere bygårder og gater i byen, noe som også går inn under byreparasjon.

#### NYE BRUKERGRUPPER FOR IBSENBIBLIOTEKET

Begge lagene er helt tydelige på at Meierikvartalet har det største potensialet for nye brukergrupper. Det vil lettere kunne bli en del av handleturen enn Kulturkvartalet kan bli og i mye større grad et sted hvor folk spontant stikker innom.

Skien bibliotek har store ambisjoner om å få flere brukere, både i antall og i form av nye brukergrupper. Ved å legge

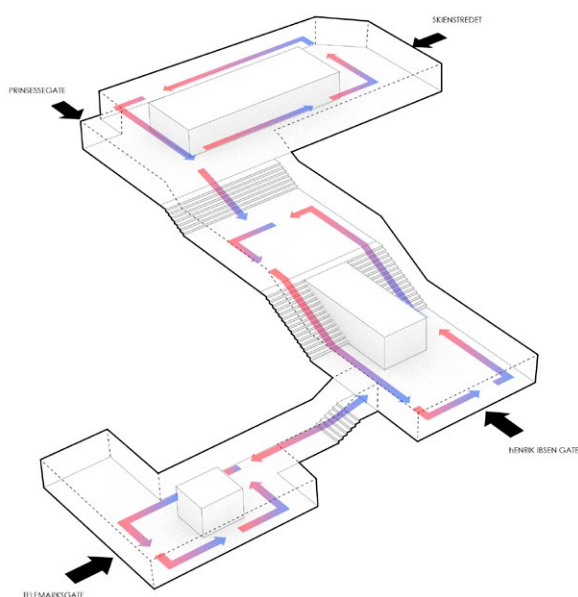
til nye funksjoner som et utvidet servicesenter, turistinformasjon og et Ibsen besøksenter, blir sentral beliggenhet enda viktigere for det nye Ibsenbiblioteket. Det må være en forutsetning at et servicesenter og en turistinformasjon har svært god tilgjengelighet.

## KULTURHISTORIEN OG DET IBSENSKE

Begge tomtene ligger innenfor den eldre delen av skien sentrum og har hatt bymessig bebyggelse fra før den siste store bybrannen i 1886. Meierikvartalet er en del av den bystrukturen som erstattet den tidligere trebyen. Her er det mer historisk å spille videre på, både i bebyggelsen og historisk siden Henrik Ibsen ble født her. Det er ikke mulighet for like store aktivitetsflater inne i selve kvartalet som i Kulturkvartalet, men Handelstorget kan benyttes ved slike behov. Det er mulighet for store sprang og romligheter i utformingen av ny bebyggelse og utnyttelse av takarealer for opphold og utsikt.

Kulturkvartalet ble etablert seg nesten 100 år seinere enn Meierikvartalet, i en åpnere struktur med tildels store bygningsvolumer. Her er det kulturhistorisk mindre å spille på, noe som gjør en desto friere til å skape noe nytt. Lundeparken er en stor ressurs som sammen med bygget gir store muligheter til å formidle Ibsen.

Hvis en skal følge den byplanmessige utviklingen av byen vil en plassering i kvartalstrukturen (Meierikvartalet) være nærmere det som kan betegnes som byens tyngdepunkt i dag, dvs nær vannet. Dette var også utgangspunktet for byens dannelse. Det her mye av



utviklingen vil skje framover og derfor en gunstig lokalisering for Ibsenbiblioteket med tanke på høye besøkstall og økt byliv.

Ibsenprinsippene kan innarbeides på begge lokalitetene, men utgangspunktet vil være svært forskjellige, både mht til kulturhistorien og bebyggelsesstrukturen på stedet.

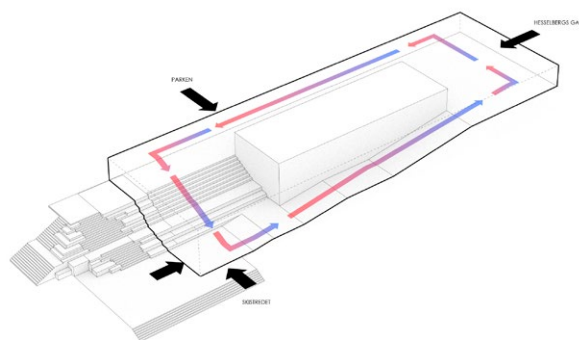
## BYGGET FLERBRUK/SAMBRUK (SYNERGIER)

### MEIERIKVARTALET

Ved en plassering i Meierikvartalet er det synergiene med bysentrum som blir viktigst: De omkringliggende butikkene, kaféer og Handelstorget. Det kan gi et levende by-bibliotek med denne plasseringen, som kompletterer og understøtter dagens handelsaktiviteter, og som ikke strekker sentrum ytterligere. Denne plasseringen vil kunne føre til spontane synergier med dagliglivet i sentrum og tilføre mer byliv.

Meierikvartalet gir muligheter for å la byggets romprogram samhandle og knytte seg på allerede eksisterende virksomheter i kvartalet, rundt Handelstorget og gågata. Kommersielle virksomheter som bokhandel og kafé kan integreres i det nye biblioteket. Dette vil kunne gi et bygg som åpner seg mot byen, der fellessonen (besøksenter, kafé, utstillinger m.m.) kan være med på å aktivisere Handelstorget og gatelivet utenfor.

Et "Ibsenbibliotek" i Meierikvartalet vil gjøre større deler av sentrumskjernen attraktiv for nyetableringer. Ringvirkningene for økt byliv ved en plassering her vil være større enn ved en plassering i Kulturkvartalet.



Diagrammer:  
Arkitema architects / Rosan Bosch studio / Nan Dahlkild

I motsetning til Kulturkvartalet, så er det færre muligheter for store uteoppholdsarealer i Meierikvartalet, men begge lag foreslår at det dannes mindre uterom på bakkeplan (bakgårder/videreføre Mosaikk-prosjektet), og at taket på bygges tilrettelegges for opphold og større arrangementer. Handelstorget kan også tas i bruk som et viktig uteareal, hvor en del av bibliotekets program kan flyttes ut.

### KULTURKVARTALET

Ved en plassering i Kulturkvartalet er det synergier med Ibsenhuset og Lundeparken som blir viktigst. Begge lagene legger stor vekt på potensialet til parken, og at et nytt bygg her må plasseres og tilrettelegges for å skape en naturlig sammenheng med parken. Ibsenbiblioteket kan knytte seg til Ibsenhuset på en bedre måte enn dagens løsning. Ut fra dagens situasjon så vet man at det krever mer for at de to institusjonene skal dra nytte av hverandres besøkende, sambruke arealer, enn ren fysisk nærhet.

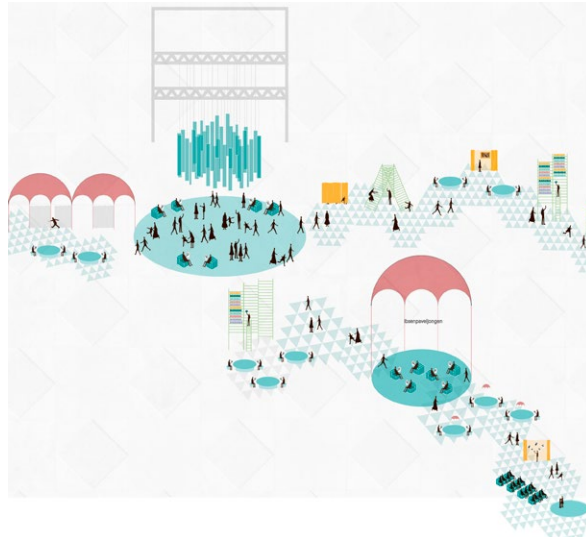
Et "Ibsenbibliotek" i Kulturkvartalet vil kunne revitalisere området, og gi Lundeparken nytt liv og mer aktivitet. Parken er stor og ligger i støvsonen fra mye trafikk i Hesselbergsgate. Det vil kreve en større ombygging av parken for at den skal kunne benyttes til arrangementer og utstillinger i samspill med "Ibsenbiblioteket". Parken er trolig først og fremst egnet for større festivaler og utendørs konserter som vil foregå i et begrenset omfang. Evalueringsgruppen tror at Lundeparken kan og bør benyttes til flere kulturelle arrangementer uavhengig av plasseringen av Ibsenbiblioteket.

### ROM

Tomtene er forskjellige med tanke på plassering i byen, synergier med nærliggende funksjoner, topografi, størrelse, form og åpenhet. Det vil gi ulike svar på utformingen av bygget, noe som igjen vil påvirke byggets romprogram. Evalueringsgruppen tror at det er mulig å skape flotte og unike bygg som ivaretar romprogrammet på en god måte på begge tomtene.

### KULTURKVARTALET

Tomten i Kulturkvartalet er stor og med få begrensninger med tanke på utforming av et nytt bygg. Begge lagene peker på mulighetene det gir for å kunne forme et optimalt Ibsenbibliotek, skreddersydd for alle funksjonene som skal inn, og i et fint samspill med



Lundeparken. På dette stedet er det potensiale for å skape et enestående signalbygg. Med en tomt med få begrensninger, vil det også være potensiale for å bygge arealeffektivt og med stort fokus på miljøriktige løsninger i alle ledd. Ved å prosjektere og bygge et helt nytt bygg er det enklere å ha kontroll på byggekost, framdrift og logistikk.

### MEIERIKVARTALET

Tomten i Meierikvartalet er mer kompleks og med en klar avgrensning innenfor den klassiske kvartalsstrukturen. Et nytt bygg må tilpasse seg og innordne seg blant de eksisterende byggene, noe som kan være med på å skape et særegent bygg med helt unik arkitektur og kontrastfylte romopplevelser. Meierikvartalet vil gi gode muligheter for gjenbruk av eksisterende bygninger, og vil naturlig gi en variasjon i skala og romløsninger. Dette kan styrke opplevelsen av autentisitet i formidlingen av det ibsenke.

«Gården vil kunne inneholde et vell av muligheter til å bygge inn romsekvenser som supplerer og forsterke hverandre, - gamle, nye, lave, himmelstrebende, frodig grønne, mørke, lyse, farverike, med lyd, stille osv.»  
(Jaja om arkitekturens muligheter i Meierikvartalet)



# UTDYPING AV ANBEFALINGENE

## TEMA 2 – INNHOLD (ROMPROGRAM OG IBSEN I INNHOLD OG ARKITEKTUR)

### INNLEDNING

Målet med parallelloppdragets oppgave 2 var ifølge konkurransegrunnlaget å «få innspill og ideer til utarbeidelsen av rom- og funksjonsprogram til neste fase i prosjektet. Det var særlig to områder som skulle belyses:

1. «Hvordan tema eller prinsipper til Ibsen kan inngå i romlige og arkitektoniske løsninger»
2. Hvordan «Ibsenbiblioteket» kan «få til samvirke og tjenesteinnovasjon mellom funksjonene og tjenestene, med spesielt fokus på en utvidet og ny demokratisk arena for byen».

En sentral premiss i konkurransegrunnlaget er at «Ibsenbiblioteket» både skal skape synergier for byen og at biblioteket skal ta opp i seg byens særpreg, identitet og historie: «Bygget må synes i byen – og byen må synes i bygget». Ettersom «Ibsenbiblioteket» ikke er et samlokaliseringsprosjekt, der eksisterende virksomheter skal plasseres ved siden av hverandre under samme tak, men etableringen av en ny institusjon der funksjonene utgjør en felles helhet, må bygget planlegges innenfra og ut. For å skape en helstøpt institusjon som ivaretar alle funksjonene og visjonene bak «Ibsenbiblioteket», ble det vurdert som nødvendig å få utvidet kunnskap og tverrfaglige innspill til hvordan Ibsen og prinsipper knyttet til Ibsen kan inngå i helheten fra starten.

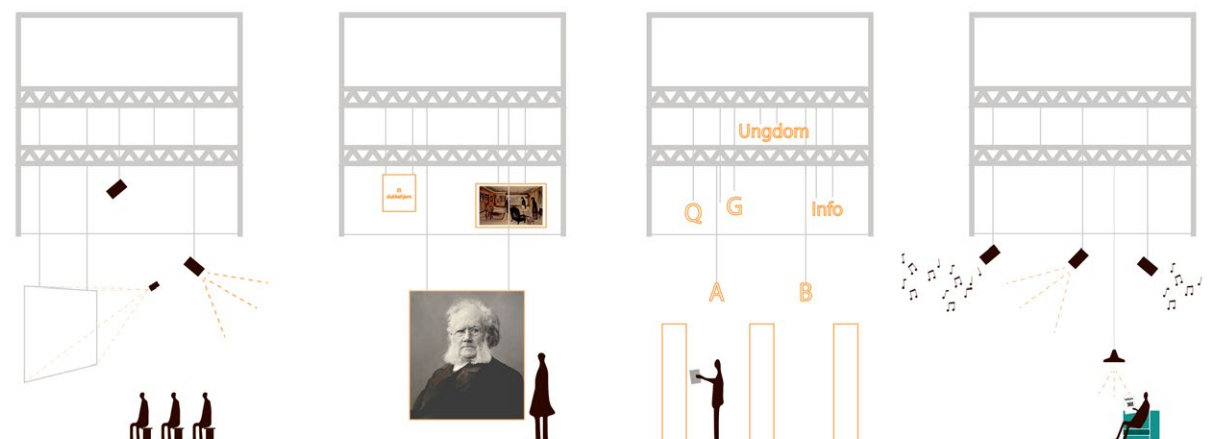
Ibsens univers er stort i både tid og utstrekning – og det vokser stadig - etterhvert som Ibsens stykker leses, spilles og fortolkes i ulike deler av verden. For å gi de tverrfaglige arkitektlagene et utgangspunkt for arbeidet med det ibsenske, ble det utarbeidet grunnlagsdokument med noen prinsipper og tema knyttet til Ibsen som kan fungere i samspill med de vedtatte visjonene og verdiene for hva «Ibsenbiblioteket skal være» (se vedlegg Ibsenbiblioteket. Intensjoner og Ibsen-prinsipper).

Oppgave 2 er besvart av alle de tre lagene:

- Lag 1: Arkitema architects/Rosan Bosch studio/Nan Dahlkild
- Lag 2: Jaja architects/Everyday/Jac studios
- Lag 3: Holt O'Brien/Gattaca/AP+E/De Gayardon Bureau

I det følgende sammenfatter vi evalueringsgruppens anbefalinger og hovedgrepene som er foreslått, før vi gir en samlet vurdering av hvordan vi ser for oss at innspillene bør brukes i den videre prosessen.

Illustrasjoner begge sider:  
JAJA architects / Everyday / JAC studios



## IBSEN, FLERTYDIGHET OG FLEKSIBILITET SOM PRINSIPPER FOR SAMVIRKE OG TJENESTEINNOVASJON

Selv om de tre besvarelsene er svært ulike i sine innfallsvinkler og løsninger, er det ett slående fellestrekk: de to hovedområdene i oppgaven undersøkes og besvares ikke hver for seg, men sees i sammenheng. Samvirke og tjenesteinnovasjon mellom funksjonene og tjenestene i «Ibsenbiblioteket» forutsetter at tjenestene knyttes sammen også romlig og arkitektonisk.

Ibsen var selv opptatt av at kunstens mening ikke er fast, men at publikum må tolke kunstverket ut fra sine behov. Flertydigheten i Ibsens tekster er en viktig grunn til at de fortsatt «lever» gjennom nye fortolkninger og iscenesettelse, og «Ibsenbiblioteket» som offentlig arena må oppmuntre til at flere perspektiver og meninger kan være virksomme samtidig. Dette medfører at Ibsenbiblioteket bør ha en fleksibel og kompakt romprogrammering, som gir mulighet for integrasjon av Ibsen besøkssenter, bibliotek, turistinformasjon og innbyggjerservice i samme institusjon. Rommene og funksjonene må kunne ivareta mange ulike kjernemålgrupper til ulike tider på døgnet eller ulike tidspunkt i uka.

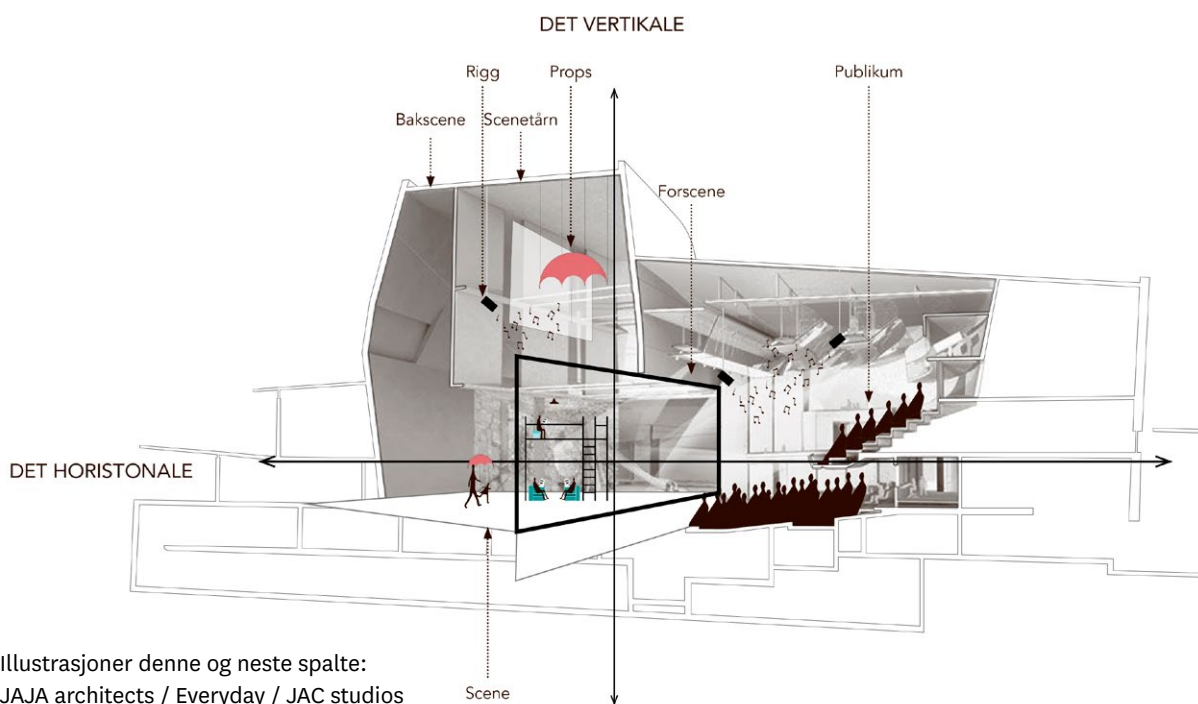
## EN DEMOKRATISK ARENA INSPIRERT AV TEATRETS ARKITEKTUR ELLER «ANATOMI»

Den vedtatte ambisjonen er at «Ibsenbiblioteket» skal bli en demokratisk arena som inviterer til engasjement og deltakelse fra alle befolkningsgruppene i byen. «Ibsenbiblioteket» skal bli et fungerende offentlig rom. Det offentlige rommets virkemåte er i offentlighetsteori sammenliknet med teatrets virkemåte (f. eks. hos Hannah Arendt, Richard Sennett og Jürgen Habermas). I forlengelsen av denne tradisjonen knytter lag 1 funksjonen som demokratisk arena i sammenheng med Ibsen:

«Ibsenblioteket skal være en performativ arena i Skien. Gjennom romlige iscenesettelser av situasjoner, positive konflikter og møter blir bibliotekets besøkende invitert til å inngå i dialog og debatter. Et fleksibelt og multifunksjonelt inventar understøtter og inspirerer til en innovativ programvirksomhet som skaper liv gjennom aktivt engasjement».

Lag 1 foreslår at prosjektet bruker elementer fra teater og teaterarkitektur som et gjennomgående grep i det videre arbeidet med rom- og funksjonsprogrammet. Som i teatret vil det også i «Ibsenbiblioteket» samspillet mellom rom, ting og mennesker som skaper den opplevelsen publikum får der og da. Ibsen-dimensjonen

## TEATERETS ANATOMI



## IBSENS DESIGN- OG FORMIDLINGSVERKTØY



kan trekkes inn ved å utvikle rom- og funksjonsprogrammet med utgangspunkt i grunnstrukturene sal, forscene, scene og rigg, som de med en samlebetegnelse kaller teatrets autonomi. Disse grunnfunksjonene kan kombineres med designelementer og formidlingsmåter som er direkte inspirert av Ibsens biografi og kunstneriske produksjon.

Lag 1 utarbeidet en katalog over ulike elementer og hvordan de kan kombineres for å skape opplevelser som kan oppleves med alle sanser og av et bredt publikum, på tvers av alder og funksjonsnivåer. Ved å innlemme Ibsens litterære virkemidler i arkitekturen, vil arkitekturen også bli en inngang til å forstå Ibsen.

Elementene i designkatalogen kan ha funksjoner som å skape forbindelser og overganger mellom ulike soner og funksjoner, skape fleksible rominndelinger eller å avgrense spesialiserte funksjoner. Det er et sentralt poeng at de samme virkemidlene som kan brukes for å skape gode utstillingsopplevelser også kan brukes for å påvirke atmosfæren for veiledningstjenester, framheve eller trekke tilbake soner eller samlinger i biblioteket eller for å skape klare forbindelser mellom byrommet og «Ibsenbiblioteket». Utfyllende forslag til hvordan designverktøy og formidlingsverktøy kan kombineres for å oppnå og oppfylle de visjonene og funksjonene som er beskrevet i konkurransegrunnlaget med vedlegg er presentert i heftet Innspill til romprogram fra lag 1.

Illustrasjon til høyre: Arkitema architects / Rosan Bosch studio / Nan Dahlkild

## FLEKSIBEL «IBSTERIFICATION»: ROMPLANLEGGING VED HJELP OMRÅDETYPOLGIER

Vektleggingen av biblioteket som et demokratisk og offentlig rom står også sentralt i besvarelsen fra lag 2, som har hatt biblioteksforskeren Nan Dahlkild som en del av laget. Bibliotekets endrede funksjon fra samling, til samvær og nå til samskaping står derfor sentralt i deres besvarelse. Biblioteket har en demokratisk og «verdifri» karakter, det demokratiserer kunnskap, det er et vindu mot verden – og samtidig et frirom.

Lag 2 har brukt begrepet «Ibsterification» som uttrykk for sammenheng mellom Ibsens tematikk og reelt innhold og opplevelser for besøkende. De besøkende må kunne beholde sin autonomi og oppleve Ibsen på sin egen måte. Romlige scenografier kan skape kronologiske fortellinger for å oppleve høydepunkt i Ibsens liv og verk. Samtidig kan de være formidlingsverktøy for å iscenesette bibliotekets samling. Et eksempel på denne formidlingsmåten vil være at en stuescenografi som formidler en stemning fra «Et dukkehjem», samtidig iscenesetter deler av bibliotekets samling, for eksempel om kvinnefrigjøring, litteratur om hus og hjem eller annen tematikk som tolkes i sammenheng med den aktuelle scenografien.

Formidlingsverktøyet eller metoden baserer seg på Ibsens livslinje, scenografier og tema som er knyttet til Ibsens liv og kunstneriske produksjon. Metoden kobles til syv områdetypologier. Det kan forstås som måter å bruke eller være i en romlig sone på. Eksempler på områdetypologier er områder som stimulerer for eksempel kognitive aspekter, det sosiale, lek, oppdagelse eller informasjon. Alle typologiene kan prinsipielt finnes både inne og ute, og flere av typologiene kan være virksomme i det samme rommet.

I den videre programmeringen av Ibsenbiblioteket må



**TENKETANK**

Områder som har fokus på de kognitive aspektene.

Her finnes fasiliteter som understøtter læring, vitensdeling...

Inne og ute

**INFORMASJON**

Områder hvor det fås eller innhentes informasjon.

Her finnes fasiliteter som resepsjon, innbygger-service...

Inne og ute

**SAMMEN**

Områder hvor man møtes, og dyrker felleskapet.

Her finnes fasiliteter som møterom, fablabs, café ...

Inne og ute

**BARE MEG**

Områder hvor man kan oppleve alene

Her finnes fasiliteter som studie-plasser, lesehjørner ...

Inne og ute

**EKSPERIMENTERENDE**

Områder som stimulerer lek og kreative aktiviteter.

Her finnes fasiliteter som lekestue, spillområder, fablabs, scener...

Inne og ute

**SERENDIPITET**

Områder hvor man finner annet enn det man søker.

Her finnes fasiliteter som utstillingsområde, hotspots, tilfeldige møtesteder...

Inne og ute

**SUPPORT**

Områder som servicerer hovedfunksjonene.

Her finnes fasiliteter som administrasjon, depot, lagerrom, IT...

Inne og ute

man finne løsninger som bruker de samme arealene på flere måter. Dette kan gi god flyt og variasjon i bygget, og det vil være vesentlig for å skape sammenheng og synergier mellom de ulike tjenestene og funksjonene – noe som gir god arealutnyttelse.

Det samme rom- og funksjonsprogrammet kan gi mulighet til å skape flere «løyper» som er tilpasset behovene til brukere med ulike motivasjoner for besøket (f.eks. hverdagsbruker av biblioteket, Ibsen-turist, innbyggjerservice eller utstillinger og arrangementer).

## EN KOMPACT OG ATTRAKTIV ARENA FOR INNBYGGERE OG BESØKENDE

Lag 3s viktigste innspill til integrasjon av Ibsen-prinsipper er utarbeidelsen noen romtyper som er basert på programanalyser av «Ibsenbibliotekets» funksjoner i kombinasjon med romlig fortolkning av Ibsens verk. Eksempler på romtypologier de anbefaler å arbeide videre med er grotten eller hulen (lukket, fordyping), fjellet (utstilling, sirkulasjon), vinduet (iscenesettelse av byen), hjemmet (coworking space), utsiktspunktet (fleksible (ute)rom «over» byen). Disse overordnede romtypologiene kan kombineres med de mer detaljerte romtypologiene, funksjonene og formidlingsverktøyene som er beskrevet av de to øvrige lagene. I samsvar med prosjektets vektlegging av synergier mellom «Ibsenbiblioteket» og byen som helhet, gir lag 3 også en rekke innspill til hvordan «Ibsenbiblioteket» kan eksportere arealer ut i byen og fungere som et nav for Ibsen-formidling også andre steder i byen og i samarbeid med andre kulturinstitusjoner. Disse innspillene tas inn i prosjektet Ibsen 2028 og blir ikke nærmere omtalt her.

Skien kommune bør holde fast ved å skape et helårlig Ibsen-besøkscenter og la arealet med fast utstilling være gratis og tilgjengelig for alle besøkende. Det er hverdagsbruken som trolig vil generere flest besøk.

Telemark har per idag svært lave markedsandeler i turistnæringen nasjonalt, og det er trolig en lang vei å gå før turister - og særlig utenlandske turister - vil være en vesentlig kundegruppe for «Ibsenbiblioteket».

Evalueringsgruppen anbefaler at man ser nærmere på hvordan det store antallet små bedrifter i Skien kan tilby tjenester som coworking spaces og fleksible arbeidsrom for utleie i Ibsenbiblioteket. Salgbart program med coworking spaces kan spille sammen med det øvrige programinnholdet og vil kunne bidra både til økonomi og drift og til dynamikken i «Ibsenbiblioteket».

## IBSENBIBLIOTEKET OG BYEN. LOKALISERINGENS KONSEKVENSER FOR VIDERE ARBEID MED ROM- OG FUNKSJONSPROGRAMMET

Valg av lokalisering har konsekvenser for det videre arbeidet med rom- og funksjonsprogrammet. Det gjelder både for hvordan tema eller prinsipper knyttet til Ibsen kan inngå i romlige og arkitektoniske løsninger, og for hvordan «Ibsenbiblioteket» kan få til samvirke og tjenesteinnovasjon mellom funksjonene og tjenestene - med spesielt fokus på en utvidet og ny demokratisk arena for byen.

Som en konsekvens av at lag 1 vektlegger det stedsspesifikke og hvordan her-og-nå-opplevelsen i «Ibsenbiblioteket» kan forankres historisk, vektlegger de at Meierikvartalet har en særlig sterk stedsautentisitet: «En verdensberømt dramatiker ble født akkurat her, i Stockmangården ved torget i byen». Det gir en mulighet til å skape et design og en programmering som kan gi opplevelsen av å være med på en reise i et miljø som er sterkt forankret i møtet med Ibsen og Skien.

Et «Ibsenbibliotek» i Meierikvartalet gir store muligheter for et romprogram som åpner seg mot byen og aktiverer

Handelstorget som et naturlig utstillingsareal. Det kan bli «det levende bybiblioteket». Ved å legge deler av «Ibsenbibliotekets» programmer inn i allerede eksisterende arealer i byrommet, vil biblioteket både kunne skape byliv og redusere antall kvadratmeter i prosjektet. Dette krever litt mer tid til programmering og dialog med eksterne i planleggingsfasen, men byr på muligheter for gunstig økonomisk drift og økt byliv. Mangfoldigheten i det eksisterende kvartalet kan bidra til å skape en spennende variasjon i romforløpet, med flytende og kontrastfulle overganger mellom ny og gammel arkitektur. I tillegg åpner de eksisterende bygningene og beliggenheten på Ibsens faktiske fødested «for å forene historiske spor fra Ibsens univers og nye lag, slik at fortiden og nåtiden sammen danner utgangspunkt for fremtidens Ibsenbibliotek». Lokalisering i Meierikvartalet åpner dessuten opp for en rekke «synergifunksjoner» grunnet det tette møtet med sentrumsgatene. Dette kan være felleskontorer, verksteder, frivillighet, utstyrssentral og sykkelparkering.

I forlengelse av Nan Dahkilds funn, at bibliotekets viktigste rolle i dag er å skape forbindelser, stimulere til samtale og læring samt å være en verdinøytral møteplass, understreker Lag 2 at plasseringen i bybildet er avgjørende for hvordan «Ibsenbiblioteket» kan fylle funksjonen som demokratisk arena: «Meierikvartalets store fortrinn er plasseringen midt i sentrumskjernen med direkte adkomst fra gågaten og Handelstorget, samt den



Illustrasjoner forrige og denne side:  
Holt O'Brien/Gattaca/AP+E/De Gayardon Bureau

direkte forbindelsen til Henrik Ibsens liv i Skien. Med plasseringen midt i Skien sentrum vil Ibsenbiblioteket for alvor kunne understøtte formelle møter og skape en reel demokratisk arena».

En lokalisering i Kulturkvartalet vil kunne åpne for andre muligheter for romprogrammeringen, spesielt når det gjelder flyt mellom de ulike programmene inne og ute. I Kulturkvartalet kan parken trekkes inn i romprogrammeringen, og det er ingen eksisterende struktur som legger føringer for programmet. Beliggenheten ved kulturskolen kan gi muligheter for sambruk av fasiliteter til kulturelle aktiviteter, og det er et friere rom for å kunne skape «det ikoniske biblioteket i parken».

## EVALUERINGSGRUPPENS ANBEFALING FOR VIDERE PROSESS

De tre lagenes besvarelser av parallelloppdragets oppgave 2 har gitt verdifulle innspill og konkrete verktøy til det videre arbeidet.

Evalueringsgruppen anbefaler å bruke lagenes innspill til hvordan tema og prinsipper knyttet til Ibsen kan inngå i romlige og arkitektoniske løsninger på flere nivåer: fra de overordnede arkitektoniske nivåene, via romtypologier, interiør, design og formidling i alle de involverte virksomhetene. Vi anbefaler at prosjektet trekker inn og kombinerer de metodene som er foreslått av lag 1, 2 og 3 inn i det videre arbeidet med rom- og funksjonsprogrammet.

Det bør arbeides videre med hvilke ibsenske elementer som skal inkluderes i de påbegynte katalogene over design- og formidlingsverktøy fra lag 1 og i oversikten over de ibsenske romtypene fra lag 3. På samme måte kan de tre parallelle formidlingslinjene fra lag 2 brukes som et verktøy i videre arbeid med å vurdere hvilke Ibsen-tema som bør tas med og hvilke formidlingsverktøy som er egnet for å formidle disse. Evalueringsgruppens vurdering er at det er avgjørende at prosjektet tar med seg både de mer konseptuelle og de helt konkrete måtene å forholde seg til Ibsen på. Det er viktig å beholde alle nivåene i prosjektet for å skape en helhet av de mer konseptuelle og subtile måtene å formidle Ibsen på og de helt konkrete redskapene som er knyttet til formidling av faktisk kunnskap om Ibsen og hans verk. Det gir mulighet for å drive Ibsen-formidling for alle målgrupper, og for å knytte sammen «Ibsenbiblioteket» ved hjelp av Ibsen – uten at formidlingen av Ibsen er like intens eller eksplisitt over alt. Ibsenbiblioteket skal også være et sted for dem som ikke ønsker å oppleve Ibsen, men bruke lokalet som et «vanlig» bibliotek.

Evalueringsgruppen mener at de tre lagene sannsynliggjør at det vil være mulig å integrere prinsipper relatert til Ibsen både i Kulturkvartalet og i Meierikvartalet. Når det gjelder Ibsen-dimensjonen har likevel Meierikvartalet en udiskutabel tilleggs kvalitet når det gjelder å skape opplevelsen av autentisitet: det var der, og bare der, en av verdens aller viktigste dramatikere ble født den 20. mars i 1828. Det gir en historisk forankring til den øvrige Ibsen-formidlingen i bygget som det ikke er mulig å få i Kulturkvartalet.

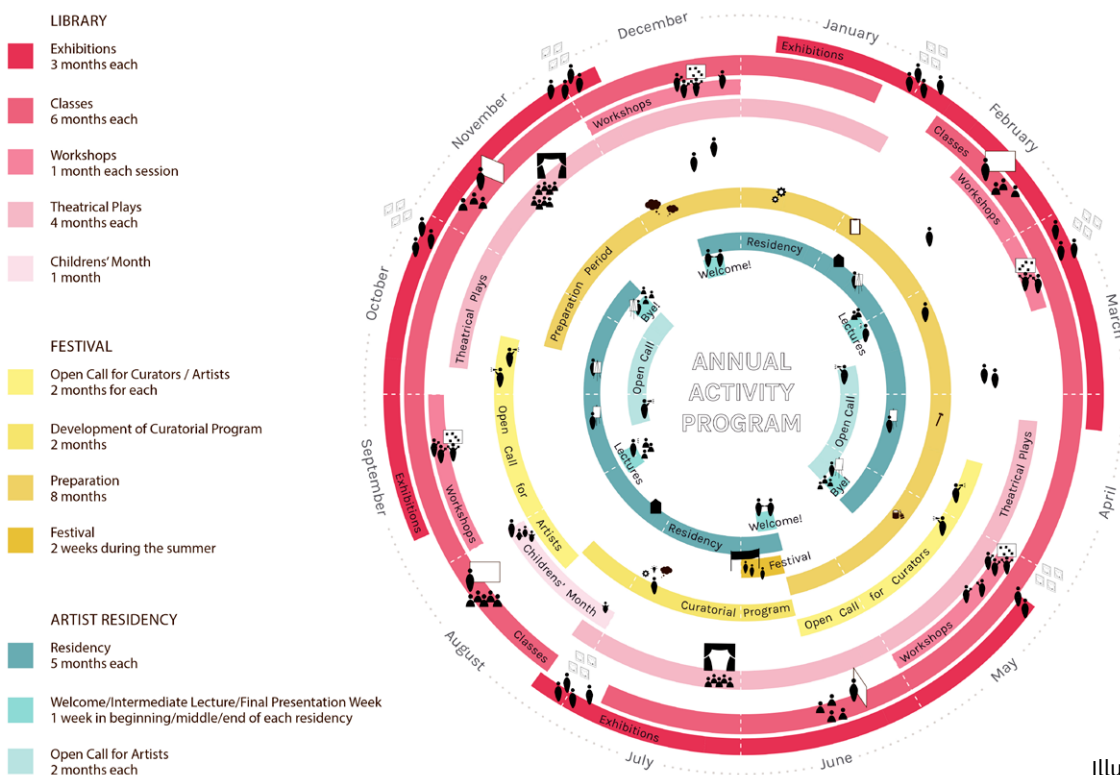
Når det gjelder spørsmålet om samvirke og tjenesteinnovasjon mellom funksjonene og tjenestene, med spesielt fokus på en utvidet og ny demokratisk arena for byen, bør «Ibsenbiblioteket» følge anbefalingene om å planlegge på tvers av virksomhetene og ut fra soner og aktiviteter. Det bør arbeides videre med å undersøke hvordan felles prinsipper for design, utstilling, formidling og felles prinsipper for publikumskontakt og publikumsopplevelser (The Ibsen way) kan bidra til samvirke og tjenesteinnovasjon i «Ibsenbiblioteket som helhet».

Evalueringsgruppen vil spesielt oppfordre til at prosjektet arbeider med å finne driftsmodeller som gjør at det planlagte besøksenteret kan integreres i de øvrige virksomhetene, slik at det ikke blir en adskilt enhet, men

at opplevelseskvalitetene til besøksenteret kan bidra til å attraktivitet for de andre sonene og virksomhetene. Vi vurderer rådet fra lag 3 om å bygge for de behovene som finnes hos befolkningen som bor i området, men med opplevelseskvaliteter som også er attraktive for turister som en fornuftig retning for det videre arbeidet.

For arbeidet med rom- og funksjonsprogram anbefaler vi full integrering av Ibsen-dimensjonen i helheten, fleksibel programmering mellom funksjoner og å undersøke driftsformer som gjør det mulig å samarbeide med næringslivsaktører om å dele på arealer eller funksjoner. Evalueringsgruppen slutter seg også til rådet om å se nærmere på hvordan byrom eller funksjoner som i utgangspunktet ligger utenfor selve «Ibsenbiblioteket» kan skape økt byliv og drop-in-besøk for biblioteket.

På bakgrunn av anbefalingene som er gitt i leveransene fra parallelloppdraget er evalueringsgruppens vurdering at Meierikvartalet er det lokaliseringalternativet som gir sterkest autentisitet og historisk forankring av tema og prinsipper knyttet til Ibsen. På grunn av den umiddelbare nærheten til Handelstorget og det eksisterende byliv vurderer vi det slik at Meierikvartalet også er det beste lokaliseringalternativet for å gjøre «Ibsenbiblioteket» til en utvidet demokratisk arena.



Illustrasjon:

Holt O'Brien/Gattaca/AP+E/De Gayardon Bureau

# UTDYPING AV ANBEFALINGENE

## TEMA 3 – BÆREKRAFT

### INNLEDNING

For Skien kommune er det et ønske at bærekraft skal være en sentral del av planlegging og realisering av «Ibsenbiblioteket». Begrepet bærekraft ble introdusert av Brundtland kommisjonen i 1987 som definerte bærekraftig utvikling som utvikling som imøtekommer dagens behov uten å ødelegge mulighetene for at kommende generasjoner skal få dekket sine behov. Tre forhold må hensyntas for bærekraftig utvikling: miljø, økonomi og sosiale forhold. På mange måter er biblioteket et av de mer bærekraftige tjenestetilbudene vi har ettersom det er sosialt inkluderende fordi det er gratis og et lavterskeltilbud. Samtidig oppfordrer det til gjenbruk av bøker og flerbruk av informasjonsteknologi som PCer, printer etc. «Ibsenbiblioteket» er mer enn biblioteket som et tjenestetilbud. Det er et prosjekt som skal planlegge og realisere et nytt bygg og skape tjenesteinnovasjon i samorganisering og drift av flere kommunale funksjoner og tjenester. Derfor har det vært viktig for prosjektet å ha en egen oppgave i parallelloppdraget til å se på hva bærekraft kan bety for prosjektet «Ibsenbiblioteket».

Et bærekraftig prosjekt må forstå dagens behov og legge til rette for fremtidens behov gjennom miljøvennlig ressursbruk innenfor gode økonomiske og sosialt inkluderende rammer. Standard Norge definerer bærekraftig byggverk et som hensyntar bygningens påvirkning på det ytre miljø, sosiale og samfunnsmessige hensyn og økonomiske rammer. Bygg 21 sin rapport om bærekraftige bygg skriver at bærekraftige bygg og områder er de som kan sikre funksjonalitet og gode brukerkvaliteter, sikre avkastning for eier i fremtidens marked og samtidig nå våre nasjonale og internasjonale miljømål. Skien kommune har høye klima og energimål. Kommunen var en del av Fremtidens byer, hvor blant annet bærekraftige bygg og områder var i fokus. Skien kommune har nylig utarbeidet en kommunedelplan for klima og energi (2018-2015) som har noen klare målsetninger:

- I 2020 er direkte klimagassutslipp fra bygg og anlegg (fyringsolje- og gass, transport, anleggsmaskiner, avfall o.l.) i Porsgrunn og Skien (geografisk) 50 % lavere enn i 2015.
- I 2030 er energibruk i kommunale bygg redusert med



20 % sammenliknet med 2016.

- Klimafotavtrykket til større investeringsprosjekter i kommunene skal innen 2025 reduseres med 40 % i forhold til sammenliknbare referansebygg
- Ved nybygg skal bruk av trematerialer vurderes for å redusere klimafotavtrykket

En annen viktig del av denne oppgaven er å se på hvordan «Ibsenbiblioteket» ikke bare skal bli bygget på en bærekraftig måte, men representere bærekraft i programmering av rom og funksjoner. Videre har kommunen utarbeidet et klimahandlingsprogram som presenterer ulike tiltak for å nå målene i kommunedelplanen.

Oppgaven er åpen, med rom for laget til selv å definere rammene og forståelse av bærekraft i et slikt prosjekt. Dette var ønskelig for å fremme mest mulig innovative perspektiver og løsninger.

Oppgave 3 er besvart av lag 3:

- Holt O'Brien/Gattaca/AP+E/De Gayardon Bureau

I det følgende sammenfatter vi evalueringsgruppens anbefalinger og hovedgrepene som er foreslått, før vi gir en samlet vurdering av hvordan vi ser for oss at innspillene bør brukes i den videre prosessen.

## OM OPPGAVEN

Bærekraft er en dimensjon som favner mye. Lag 3 har hatt en stor grad i frihet til å definere og komme med innspill på hva bærekraft kan være i et slikt prosjekt. Laget har presentert flere aspekter ved bærekraft som evalueringsgruppen synes det er viktig å ta med videre i prosessen. Et av de viktigste bidragene fra laget mener vi er måten de har vurdert bærekraft ikke bare i byggets kvaliteter, men også hvordan bærekraft er viktig aspekt i drift og programmering av bygget. Således må dette prosjektet se på bærekraft i hele spennet mellom bygg og drift.

I vår evaluering og basert på innspillene fra leveransen har vi identifisert fem kriterier for bærekraft; langvarighet, holdningsskapende, klimanøytralitet, fleksibilitet og folkehelse er viktige kriterier som vi ønsker å fremheve i det videre arbeidet med «ibsenbiblioteket». Under presenteres vår vurdering med bakgrunn i disse bærekraftskriteriene. Vi avslutter med en kort seksjon på implikasjoner for tomtevalg og videre planarbeid. Under forklares kort hvert kriterie.

### LANGVARIGHET

Et bygg som kan brukes like godt i dag som i fremtiden.

### HOLDNINGSSKAPENDE

Ibsenbiblioteket skal være holdningsskapende ved å fremme bevisstgjøring og legge til rette for økt kunnskap om klimavennlig livsstil, folkehelse, privatøkonomi og sosialt likeverd

### KARBONNØYTRALT

Ibsenbiblioteket skal bygges og driftes med tanke på minst mulig klimagassutslipp, prosesser, virksomheter eller økonomisk aktivitet som i sum ikke fører til økt CO<sub>2</sub>-innhold i atmosfæren.

### FLEKSIBILITET

effektivisering av areal og funksjoner gjennom flerbruk og strategisk samarbeid For å kunne være effektive med tanke på areal, funksjoner og drift må «ibsenbiblioteket» evne å tenke fleksibilitet i bygget, men også i planlegging i drift.

### FOLKEHELSE

Tiltak for å opprettholde, bedre og fremme befolkningens helse.

## LANGVARIGHET

Et viktig innspill fra Lag 3 er at prosjektet må jobbes frem av en forståelse av hvem det bygges for. Et bygg for alle, som er mye i bruk og som kan fylle flere funksjoner samtidig vil være i bruke lenge og er ressursbesparende med tanke på klima, miljø og økonomi. Lag 3 peker på den lave andelen turister i Skien i dag og ambisjonene prosjektet har for å skape et internasjonalt reisemål. Evalueringsgruppen er enig i dette, skal «Ibsenbiblioteket» bli et internasjonalt turiststed må det gjøres en målrettet jobb. Arbeid er satt i gang med satsningen på Ibsen 2028 og fokus på Skien som internasjonalt reisemål. Samtidig kan ikke en internasjonal satsning komme på bekostning av tilbudet til befolkningen. Vi tror at om «Ibsenbiblioteket» blir veldig bra for befolkningen, da blir det også veldig bra for turistene. Det er derimot ikke sikkert at et bygg som er veldig bra for turistene er like bra for befolkningen.

Skien og Telemark har en høy andel små og mellomstore bedrifter. Dette kan utnyttes som en mulighet for Ibsenbiblioteket ved å legge til rette for co-working spaces og forskjellige typer møterom. Dette kan genere inntekter for biblioteket ved at personer og bedrifter kan leie disse. Det ligger et stort potensial i å tilby en bredde av arbeidsrom for ulike brukere og aldersgrupper. Ved å legge til rette for en møteplass med arbeidsfasiliteter kan en jobbe for å mobilisere noe av det mangfoldet av profesjonelle og andelen kunstnere og sosiale agenter/aktører i Skien. Dette kan være med på å fremme sosial liket ved å skape en sosial agenda og en demokratisk arena. Samtidig kan en skape internasjonale interesse ved skape engasjement gjennom flere internasjonale tiltak i biblioteket. Ved å integrere «Ibsenbiblioteket» ut i verden kan det være lettere å få tak i internasjonale utstillinger til besøkssenteret.

Tjenesteinnovasjon er en viktig komponent i «Ibsenbiblioteket». Nav- tjenesten kan inkludere mer enn bare generell veiledning rettet mot små og mellomstore bedrifter. Dette kan være businessrådgivning og rådgivning innen regnskap. Evalueringsgruppen mener at det vil bli en viktig del av tjenesteinnovasjonen å se på tjenestetilbudet og funksjoner. Å legge til rette for både co-working spaces og makersspace er innspill som bør tas med videre i prosjektgruppen.

Et siste moment under langsiktighet er tidløs arkitektur. Bygg med høy arkitektonisk verdi og et tidløst formspråk vil bli brukt uavhengig av tid, marked og bruksmønstre. Behov og bruksmønstre kan endre seg fra generasjon til generasjon. For eksempel vil gode variasjoner på



romligheter og tilgang til dagslys aldri gå av moten og bestå tidens tann. Langvarighet handler om at en bygger med robuste materialer og har en fleksibel rominndeling som kan brukes og gjenbrukes uavhengig av behov.

## HOLDNINGSSKAPENDE

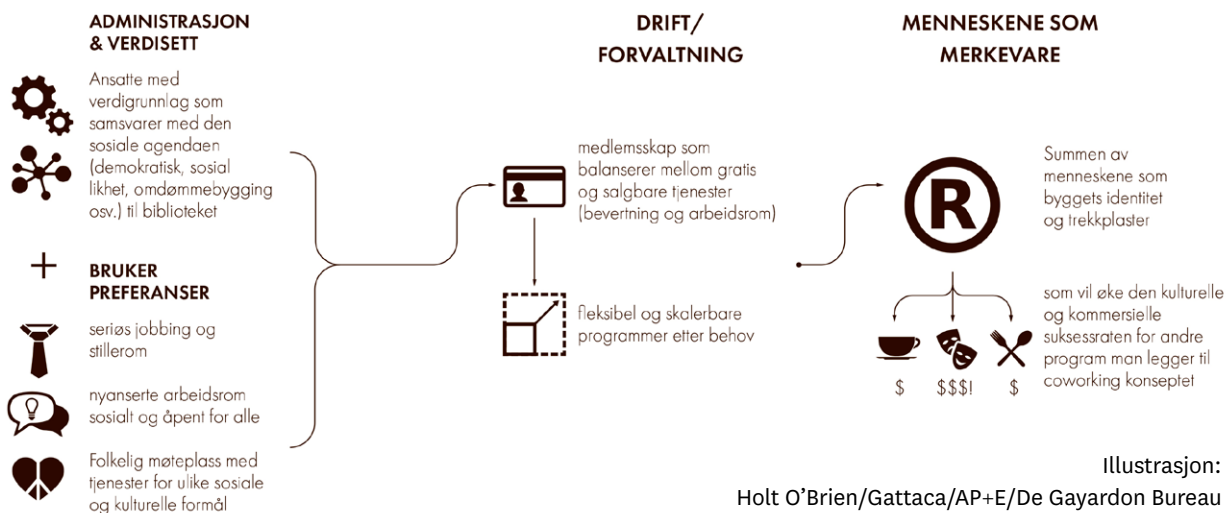
Et bibliotek med innbyggjerservice skal legge til rette for kunnskapsdeling ved å gjøre litteratur og teknologi fritt tilgjengelig for alle. Dette vil øke sannsynligheten for innovasjon hos hver enkeltindivid, men også minke sosial ulikheter i samfunnet. En møteplass der man kan skape relasjoner på tvers av alder og bakgrunn, kan føre til et mer tolerant samfunn, økt forståelse og kulturutveksling mellom individer. I følge Lag 3 kan dette igjen øke forståelsen for nye impulser og ideer, og mulighet for innovasjon. Relasjoner er også viktig for å forebygge ensomhet (som er en av samtidens store helseplager).

«Ibsenbiblioteket» bør også bli et sted som kan få folk til å øke bevisstheten rundt eget forbruk. Det ligger et stort potensial for å redusere karbonutslipp gjennom å endre holdninger når vi vet at ca. 17 prosent av de norske klimagassutslipp kommer fra vareforbruk. Forslaget med å ruste opp utstyrssentralen og gi den en mer fremtredende funksjon og plass i bygget synes vi er spennende og vil være et innspill som bør tas med videre i prosessen. Det samme gjelder innspillene angående inkludering av forskjellige typer verksteder og arrangementer som sykkelfix og fiksefest samt tiltak for å øke engasjementet for øke andelen syklende. Disse tiltakene er viktig for å redusere sosial og økonomisk ulikhet. Lett tilgjengelig informasjon og kampanjer på hvordan privatpersoner og småbedrifter kan bli mer klimabeviste kan være en fast funksjon i fellesområdene.

På samme måte kan bygget, hvordan det er bygget, valg av energi, drift og avfallsløsninger bidra til å spre kunnskap og informasjon om nye teknologiske løsninger for fornybarenergi og avfallsbehandling.

## FLEKSIBILITET

For at bygget skal kunne leve og blomstre så lenge som mulig innebærer det at bygget har en stor del fleksibilitet. At bygget kan romme dagens behov samtidig som det er lagt til rette for at fremtidens behov kan være noe annet. Som Lag 3 nevner er et eksempel på fleksibilitet muligheten en har ved å bruke rom på forskjellige måter til forskjellige tider. En kan bruke rom til co-working space som kan genere inntekter gjennom utleie nå det er behov, og bruke de samme arealene til noe annet når det ikke er etterspørsel etter arbeidsplasser. Muligheten for å bruke bygget 24/7 presenteres av lag 3 som et viktig bærekrafts prinsipp. Et annet og viktig poeng som evalueringsgruppen vil trekke frem er fleksibiliteten som kan utløses ved forskjellige typer partnerskap. Dette kan være strategiske eller offentlig-private partnerskap hvor funksjoner og programmering kan samordnes med relevante samarbeidspartnere. Videre støtter evalueringsgruppen Lag 3 sin anbefaling at en ser på hvor en har potensial for effektivisering gjennom ekstraksjon. Hvilke samarbeidsformer og synergieffekter finner vi i tilstøtende næring og virksomheter til «Ibsenbiblioteket»? Meierikvartalet og Kulturkvartalet har ulike forutsetninger for å få til strategiske samarbeid og effektivisering gjennom ekstraksjon. Dette vil bli diskutert under.



Illustrasjon:  
 Holt O'Brien/Gattaca/AP+E/De Gayardon Bureau

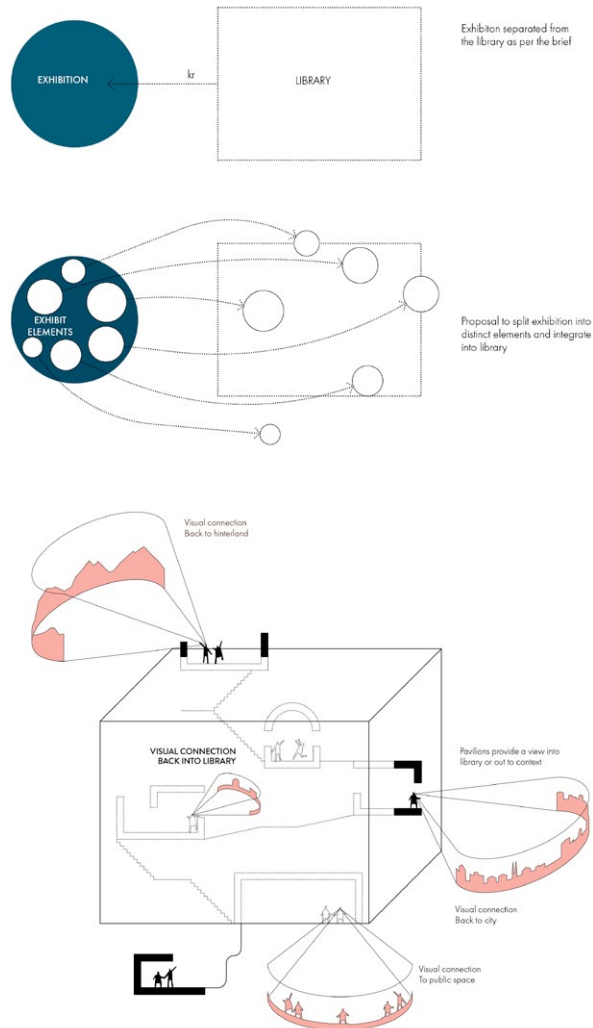
## KLIMANØYTRALITET

Lag 3 anbefaler at «Ibsenbiblioteket» blir et nullutslippsbygg, som fanebærer for innovative og bærekraftige løsninger, på en måte som samsvarer med Skiens identitet og ettermæle. Dette innebærer at en i videre planlegging gjør en total vurdering av byggets bærekraft gjennom en vurdering av total livssyklus fra utvinning av materialet, materialitet i seg selv, til byggestart, bruk og evt. rivning, samtidig som vi må ta for oss kulturarv og historie. Laget har spesielt sett på muligheter for gjenbruk og energiforbruk og hvordan dette samspiller med et tredje element; identitet. Det påpekes at uavhengig av høy- eller lavteknologiske løsninger mot nullutslipp innen gjenbruk og energiforbruk, vil bærekraft kun realiseres om bygget brukes. Dersom bygget ikke er verdsatt eller brukt av innbyggerne så vil alle disse grepene være forgjeves. Laget mener det er kritisk at bygget kulturelt sett er integrert i sine omgivelser, og at dersom identitet og formspråk gjenspeiler innbyggerne så vil bygget også ha en lengre levetid. Identitet kan bearbeides gjennom gjenbruk og bruk av materialer som relaterer tilbake til Skien sin historie, som ved bruk av tre. Laget viser til flere gode eksempler hvor oversettelsen mellom gamle og nye grep i bygg har skapt en høy ikonografisk effekt som er forankret i stedets identitet. Laget fremhever bruk av tre for å realisere bærekraftige aspekter for miljø, økonomi, sosial forhold og som et potensielt viktig redskap for byggets realisering av identitet som vil legge føringer for byggets suksess.

Skien kommune har høye ambisjoner for sitt klima og miljøarbeid med klare målsetninger som ble nevnt i innledningen. Gjenvinning og valg av løsning for å generere fornybar energi sammen med energieffektiviserende tiltak vil være viktig. Evalueringsgruppen er enige med laget i at en i prosjekteringsfasen bør ha ambisjoner om at bygget kan ha kvaliteten ZEB KOMPLETT som betyr at «bygningens fornybare energiproduksjon kompenserer for klimagassutslippene fra absolutt hele levetiden til bygningen. Dette gjelder byggematerialer, konstruksjon, drift og produksjon, samt rivning og gjenvinning». Samtidig er det viktig at «Ibsenbiblioteket» skal velge de løsningene som gir mest mulig klimagvinst innenfor de behov og økonomiske rammer som finnes. Et viktig innspill fra DIFID er i så måte at en heller skal stille funksjon- og ytelseskrav til arkitekter/byggherre/entreprenør/leverandøren og gi de handlingsrom til å konkurrere om å tilby sin beste løsning og mulighet til å komme opp med en helt ny løsning. Dette kan fremme

## Illustrasjoner:

Holt O'Brien/Gattaca/AP+E/De Gayardon Bureau



innvasjon og de mest bærekraftige løsningene som tomten har å tilby. Dersom man i motsatt fall binder leverandøren til en spesifikk teknologi eller løsning gjennom detaljerte spesifikasjoner, risikerer man å binde seg til dagens eller gårdagens løsninger og mister dermed muligheten til å kjøpe den med bærekraftige løsningen. Disse funksjons- og ytelseskravene kan omhandle lavest mulig energibruk, mest mulig energieffektiv, størst utslippsreduksjon eller CO<sub>2</sub> nøytral energi og bygningsprodukter uten innhold av helse- og miljøfarlige stoffer og med dokumentert lave klimagassutslipp.

Et annet viktig aspekt ved klimanøytralitet er muligheten for gjenbruk. Det er flere faktorer som avgjør hvor bærekraftig gjenbruk er i en gitt kontekst. Det første momentet gjelder kostnad, pris kan være avgjørende for om et bygg blir gjenbrukt. Ofte handler dette om kvalitet

på eksisterende konstruksjon og interiør. Høy kvalitet kan gi store besparelser på rivning, bærende systemer og skall. Er derimot eksisterende kvalitet veldig lav er økonomisk bærekraft usikkert. Graden av gjenvinning kan også være avgjørende, for eksempel om en gjenbraker hele bygget, med skall og bærende konstruksjon, eller kun bærende konstruksjon.

## FOLKEHELSE

Kommunens nye møteplass har potensial for å fungere som en kickstarter for å skape en sosialt inkluderende møteplass. Ensomhet er et av de største folkehelseproblemene i dag. Skien har en høy andel barnefattigdom og ulikhetene øker. Det er en målsetning i Skien at en skal jobbe økt integrering og reduisering av barnefattigdom.

Folkehelse handler også om behovet for en opplyst befolkning med tanke på ernæring og fysisk aktivitet. «Ibsenbiblioteket» kan informere om ulike arrangementer og treningsformer som er tilbudt i nærområdet. Dette kan for eksempel være en del av en digital oppslagstavle.

## BÆREKRAFT I TOMTEVALG

Som en tilleggsoppgave ble det i tilbakemeldingen fra midtveisevalueringen spurt om vurderinger på forskjeller relatert til bærekrafts prinsippene på de to tomtene.

Begge tomtealternativene for «ibsenbiblioteket» har muligheter for gjenvinning av eksisterende bygg, men Meierikvartalet har et betydelig større potensiale for gjenbruk enn Kulturkvartalet. Gjenbruk vil kunne gi betydelig lavere klimagassutslipp og redusere tiden før bygget kan regnes som klimanøytralt. Kulturkvartalet kommer litt bedre ut på muligheter for produksjon av fornybar energi, men et nytt bygg vil bruke flere år før det blir klimanøytralt.

Meierikvartalet er mer synlig i byen noe som øker sannsynligheten for tilfeldige besøk, samtidig kan tiltak og arrangementer nå flere mennesker. Dette vil ha en innvirkning på bruk av bygget.

Lag 3 har også sett på hvordan de to tomtealternativene skiller seg ut med tanke på muligheten for strategiske samarbeid og ekstraksjon. Meierikvartalet har en fordel fordi flere funksjoner kan flyttes ut i byen. Som eksempel kan torget brukes som utstillingsareal. Dette kan også skape interesse og lede besøkende inn i bygget. Grupperom/utstyrssentral/ verksted kan flyttes ut i byen

og komme i kontakt med flere mennesker i gågaten og på torget. Privat involvering er også enklere i Meierikvartalet andelen næringer som ligger i umiddelbar nærhet er mye høyere. At forskjellige typer partnerskap lønner seg har DOK 1 i Århus vært et godt eksempel på da 60 prosent av deres aktiviteter er planlagt av partnere. Det er også mange synergier som kan komme fra samlokalisering med cafeer og relevante butikker. I Meierikvartalet er det også nærhet til flere parkeringsmuligheter med Bygarasjen.

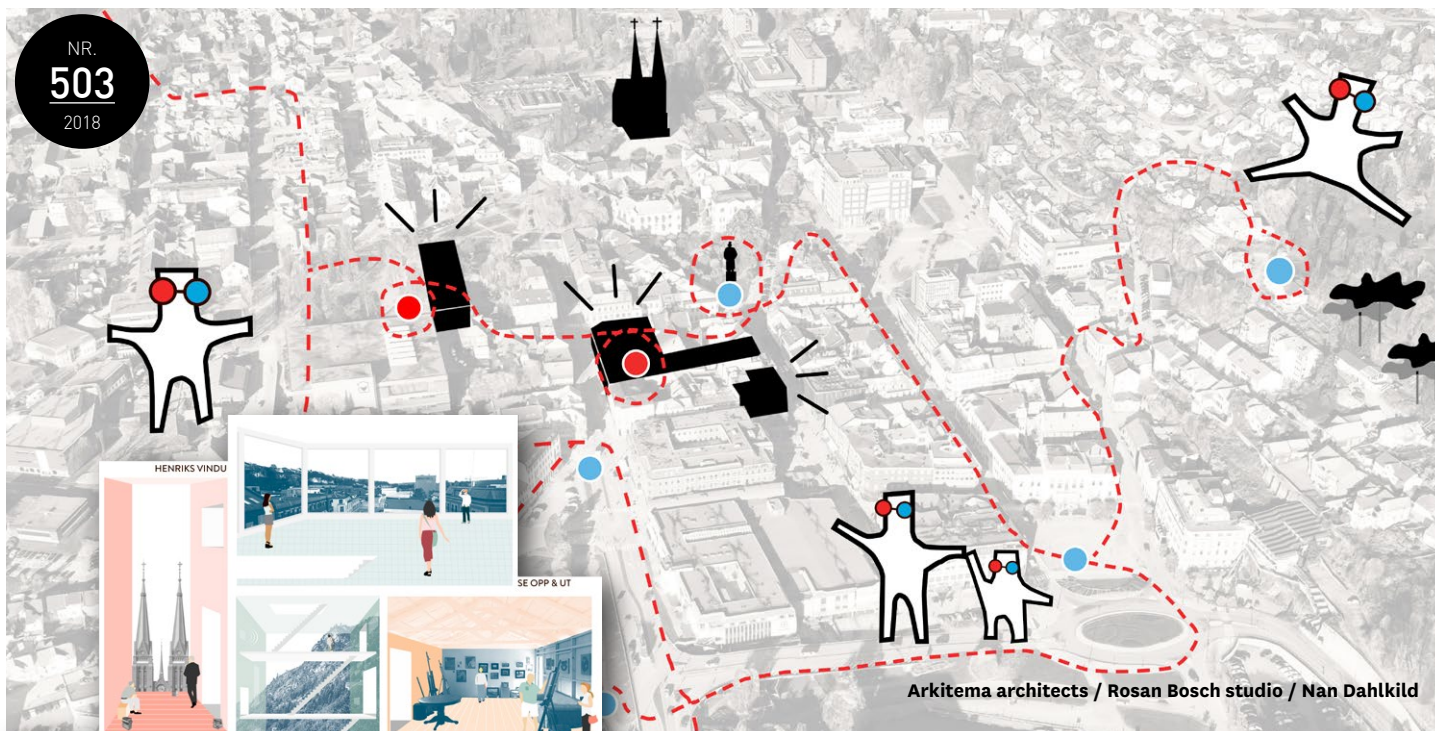
Kulturkvartalet har derimot større potensiale for sambruk med Ibsenhuset med for eksempel scene, utstilling og kafe. Det er gode muligheter for sambruk av ulike aktiviteter med kulturskolen. Tomten gir også mulighet for temporære aktiviteter og utstillinger på kommunal tomt i Lundeparken.

Sambruk og effektivisering av areal og drift gjennom ulike typer partnerskap er viktige avveininger som kan spille inn i byggets økonomi på langsikt.

## EVALUERINGSGRUPPENS ANBEFALING FOR VIDERE PROSESS

Med bakgrunn i kommuneplanen og innspillene til dette parallelloppdraget, bør langsiktig bærekraft være tydelig integrert i prosjektet. Det er viktig at prosjektgruppen ser på avveininger mellom hensyn til kortsiktige kostnader (anleggsinvesteringer, byggets materialer og energiløsninger) og langsiktige kostnader (drift og vedlikehold). Likeså må en se på mulige besparelser gjennom sambruk og partnerskap, både når det kommer til effektivisering av areal, men også driftsutgifter til romprogrammering og arrangementer.

NR.  
**503**  
2018



HENRIKS VINDU



SE OPP & UT



HJEMMEKONTOR



HULEN

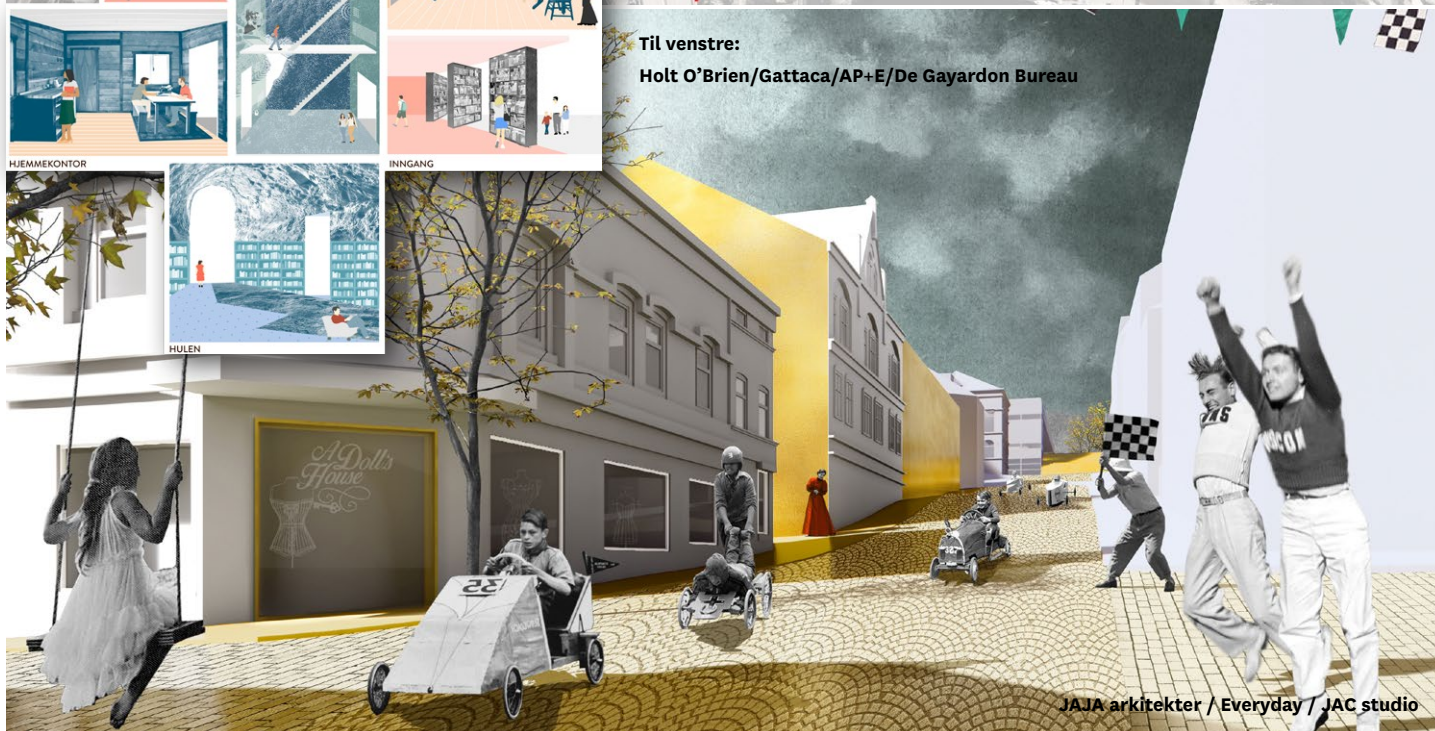


INNGANG

Arkitema architects / Rosan Bosch studio / Nan Dahlkild

Til venstre:

Holt O'Brien/Gattaca/AP+E/De Gayardon Bureau



JAJA arkitekter / Everyday / JAC studio

## Norske arkitekters landsforbund (NAL)

Norske arkitekters landsforbund (NAL) er en fagideell medlemsorganisasjon for over 4300 arkitekter i Norge. Vi arbeider for å fremme god arkitektur og stedsutvikling, og utvikler forbildeprosjekter innen miljø og bærekraft med våre samarbeidspartnere. Vårt mål er å øke miljøkompetansen og tverrfagligheten blant arkitekter, planleggere og øvrige aktører i byggesektoren.

[arkitektur.no](http://arkitektur.no)

## Norske Arkitektkonkurranser (NAK)

Norske Arkitektkonkurranser (NAK) er den eneste publikasjon i sitt slag, der arkitektkonkurransene dokumenteres på en systematisk og profesjonell måte. Her presenteres både vinnerprosjektet og de øvrige premierte, innkjøpte og hedrede utkastene, samt de sentrale deler av juryens kritikk. NAK oppleves av oppdragsgiver som et nyttig redskap i det videre arbeide med gjennomføring av byggesaken, samt at det gir god «markedsføring» for oppdragsgiveren og for prosjektet som skal realiseres.



Norske arkitekters  
landsforbund



SKIEN KOMMUNE

Tlf: 23 33 25 00  
[nal@arkitektur.no](mailto:nal@arkitektur.no)  
[arkitektur.no](http://arkitektur.no)