

An aerial photograph of a vast agricultural field, likely a nursery or greenhouse, showing numerous long, parallel rows of young plants. The plants are densely packed and appear to be in various stages of growth. Several workers are visible, scattered across the field, engaged in manual labor. The overall scene conveys a sense of organized, large-scale farming.

**SKJÆR  
GAARDEN**  
GARTNERI

**SKJÆRGAARDEN GARTNERI**  
BÆREKRAFTIG LANDBRUK I PRAKSIS

# INNHOLD

INNLEDNING	3
SKJÆRGAARDEN GARTNERI	4
DAGENS PRODUKSJON	5
SIRKULÆR ØKONOMI	6
UTMERKELSENE	7
ET LEVENDE JORDBRUKSLANDSKAP	8
MORGENDAGENS JORDBRUK	9

## FORORD

Skjærgaarden Gartneri AS, ved Kristin Stenersen og Bjørge Madsen, arbeider strategisk med jordhelse og regenerativt jordbruk parallelt med næringsutvikling innenfor jordbrukssektoren. Bar bakke landskapsarkitekter AS er engasjert for å synliggjøre resultatet av denne satsningen.

Arbeidet med rapporten er utført av Kjersti Vallevik Håbjørg og Daniel Ewald, begge landskapsarkitekter. Arbeidet er utført i nært samarbeid med oppdragsgiver.

Oslo og Åsgårdstrand, april 2022

**Norge har lite jordbruksareal sammenlignet med andre land. For å sikre matproduksjon er det viktig med et sterkt jordvern, kombinert med bedre utnyttelse av tilgjengelige jordbruksarealer. Fremtidens utfordringer krever en helhetlig jordvernsstrategi.** (fra regjeringen.no)

De siste årene har nedbyggingen av matjord sunket fra 6600 dekar nedbygget dyrkbart areal (2014) til om lag 6000 dekar i snitt. Et langsiktig nasjonalt mål er at årlig omdisponering av matjord skal under 4000 dekar i året.

Horten kommune har som uttalt mål å verne matjord, å øke sin matproduksjon og å sikre bærekraftig forvaltning av jord- og skogbruk.

Skjærgaarden Gartneri AS har arbeidet strategisk de siste ti årene med jordhelse og dyrkningsmetodikk. De er levende opptatt av jordvern og bærekraftig matproduksjon.

Gjennom midler fra blant andre Meny og Innovasjon Norge har Skjærgaarden satt regenerativt jordbruk med moderne teknologi ut i praksis. De har utviklet en metode for kretsløpsbasert drift og humusoppbygging i jorda som har redusert behovet for

kunstgjødsel og kjemisk plantevern, samtidig som produksjonseffektiviteten per arealenhet har økt.

Gården har blitt et levende utstillingsvindu for hvordan ta i bruk regenerative metoder i det moderne jordbruk og er en aktiv referanse for næringen både lokalt og nasjonalt.

# SKJÆRGAARDEN GARTNERI

- Skjærgaarden har en årlig produksjon av vårløk og urter på **300 dekar**
- Skjærgaarden har en jordbank (tilgjengelige arealer for vekstskifte) på ca **1500 dekar**
- Skjærgaarden komposterer alt produksjonsavfall lokalt, og tilbakefører biomassen til sine arealer
- Gartneriet er store produsenter av vårløk, bladpersille, dill, kruspersille og koriander
- Skjærgaarden har en samlet omsetning på **39 MNOK** i 2020
- Med Kristin og Bjørge utgjør produksjonen **21 årsverk**
- Skjærgaarden er blitt et visningsobjekt i seg selv for regenerativt jordbruk, med inntil 2 visninger per uke i vekstsesongen
- Delingskulturen står sterkt, og Skjærgaarden er aktive i formidling av resultater og kunnskap
- Omleggingen til kretsløpsbasert drift med humusoppbygging, og bruk av biologisk fremstilte innsatsmidler har gitt total **reduksjon av kunstgjødsel med 50%**
- Bruken av kjemisk plantevern er betydelig redusert
- Produksjonseffektiviteten per arealenhet er økt
- Innførsel av naturlige fremstilte innsatsfaktorer, som for eksempel jordforbedringsprodukter, kompostprodukter og bladgjødslingsprodukter for videresalg gjøres gjennom nyoppstartet firma

10 KM TIL TØNSBERG

FYLKESVEI 325

TOPPEN AV RAET

ØVRE ÅSGÅRDEN

SKJÆRGAARDEN

100 KM TIL OSLO

**SÆREGENT MIKROKLIMA**  
INDREFILETEN I SVÆRT VERDIFULLT JORDBRUKSAREAL

OPTIMAL SOLVINKEL

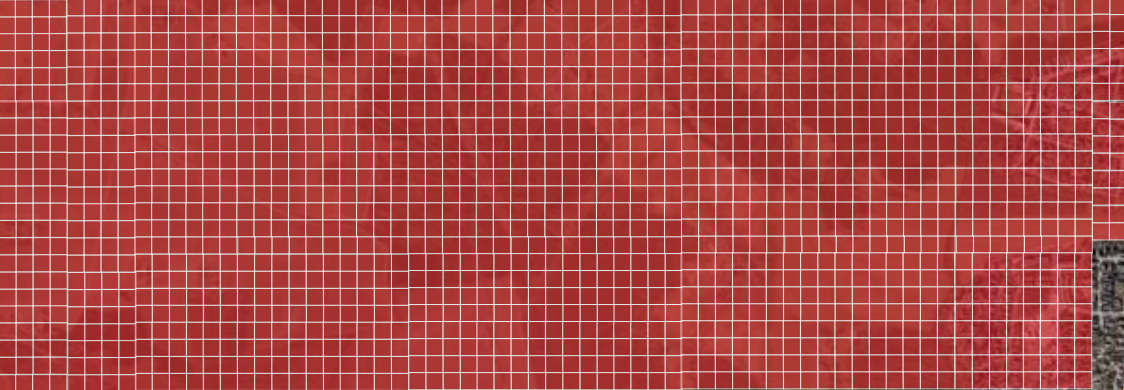
HØEGHSKOGEN

ÅSGÅRDSSTRAND

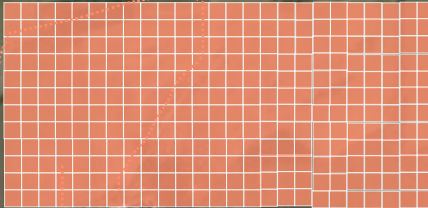
TIL TROSS FOR Å VÆRE NORGES NEST MINSTE FYLKE - HALVPARTEN SÅ STORT SOM AKERSHUS OG ØSTFOLD - PRODUSERER VESTFOLD I DAG **25% AV LANDETS GRØNNSAKER**

VESTFOLD FYLKE

JORDBANK 1500 DAA



PRODUKSJON 300 DAA



I FOTBALLBANE = 8 DAA



# DAGENS PRODUKSJON

VISUALISERING AV DRIFT OG JORDBANK

BLADPERSILLE

KRUSPERSILLE

DILL

VÅRLØK

KORIANDER



**NOK 39 000 000** OMSETNING 2020

1 DAA



21 ÅRSVERK

# SIRKULÆR ØKONOMI

Horten kommune satser på sirkulær drift. De er først i landet til å åpne egne stasjoner for biogass. Per i dag har kommunen 26 egne biler som går på biogass og benytter biogass på alle renovasjonsbiler.

Kommunens renovasjonsbiler henter matavfallet hos forbrukerne og kjører det til biogassprodusenten - *Den Magiske Fabrikken*.

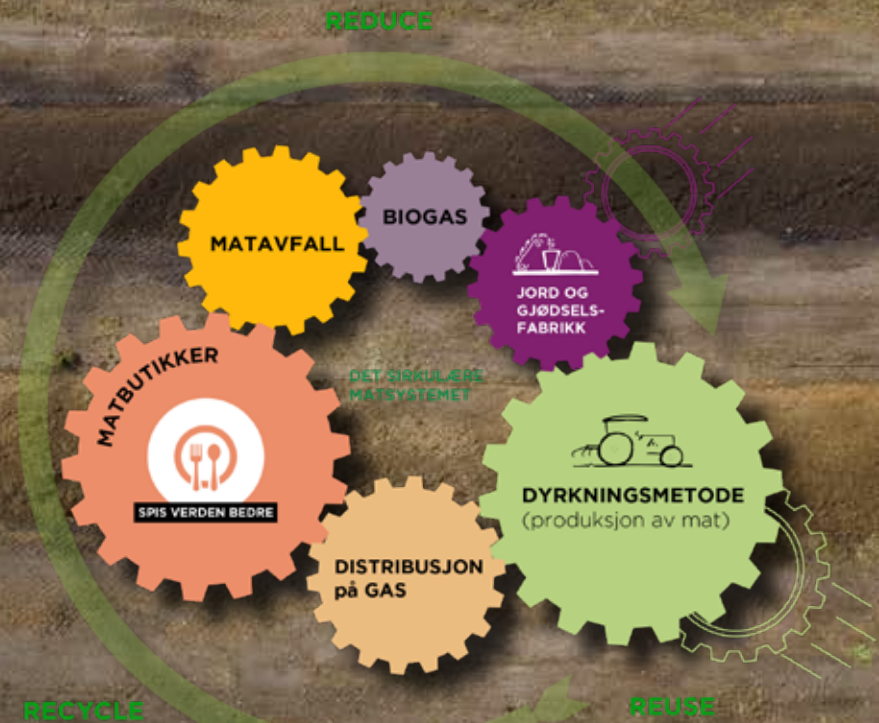
*Den Magiske Fabrikken* driver, i tillegg til produksjon av Biogass, med undervisning av barn og unge og er i ferd med å bli et regionalt og nasjonalt senter for gjenvinning, fornybare ressurser og sirkulær økonomi.

Biorest er et restprodukt fra biogassproduksjonen. Skjærgaarden har siden 2018 gjennomført feltforsøk med bruk av biorest som erstatning for kunstgjødsel.

I tillegg til overgangen fra kunstgjødsel til Biorest, arbeider Skjærgaarden med et stort fokus rundt kretsløpsbasert drift og humusoppbygging i jorda. Hensikten er å utvikle, dokumentere og skalere metoden fra regenerativt jordbruk til storskala grønnsaksdyrking.

Matavfallet fra Hortens innbyggere gir drivstoff til kommunens biogassbiler; restproduktet gir næringstilførsel til Skjærgaarden sin grønnsaksproduksjon, og dette gjør igjen Skjærgaarden i stand til å levere sunne og næringsrike grønnsaker til kommunens befolkning.

Målet om fullstendig sirkulær drift er innen rekkevidde.



# UTMERKELSENE



EMIL-PRISEN 2016

VESTFOLDS BYGDEUTVIKLINGS-PRIS 2014

GARTNERHALLENS INNOVASJONS-PRIS 2018

VESTFOLD OG TELEMAR- K VENTRES MILJØ-PRIS 2021

LOCAL EAT AWARD 2016



ÅRETS MATSKATTELEVERANDØR 2016

DOGA-MERKET FOR GOD DESIGN 2016

# **HVA BETYR ET LEVENDE JORDBRUKSLANDSKAP?**

**MATPRODUKSJON  
SELVFORSYNINGSGRAD  
NÆRINGSUTVIKLING  
ARBEIDSPASSER  
INNOVASJON  
SIRKULÆR ØKONOMI  
ET KULTURLANDSKAP  
MED **OPPLEVELSER** FOR  
INNBYGGERE  
OG BESØKENDE**



# UTVIKLING AV MORGENDAGENS JORDBRUK

- Det krever mer enn jordvern for å sikre matproduksjonen. Det er nødvendig med god jordhelse, effektiv drift og innovative drivere
- Skjærgaarden er som fremtidsrettede drivere opptatt av at deres matproduksjon må bli sirkulær. Og effektiv. Implementering av regenerative landbruksmetoder i et sirkulært system, vil være en stor bidragsyter for å sikre fremtidig klimavennlig matproduksjon i landets største grønnsaksfylke
- Å sikre konstant grønt plantedekke gjennom vekstsesongen. En allsidig og robust mikrobiologi er forutsetning for humusoppbygging og alle videre tiltak
- Å håndtere eget bioavfall med aktiv kompostering, samtidig som komposten skreddersys til de enkelte teigene med bruk av naturlige fremstilte innsatsfaktorer. Dette krever systematisk arbeid og kontinuerlig analyse av de enkelte teigene
- Et kontinuerlig arbeid med å utvikle gode løsninger for binding og balansering av næringsstoffene i jorda. Dette hindrer avrenning til vann og vassdrag – om det så medfører at de må starte egne bedrifter for produksjon og import av innsatsfaktorer
- Stimulere og optimalisere de biologiske prosessene i jorda, samt næringsbalansen i plantene
- Å være en formidler av kunnskap til lokale barnehager og ministre - og alle i mellom

## Med andre ord har de sett betydningen av:

- Å ha produksjonen på gode og viktige jordbruksarealer hvor jorda, klimaet og helningsvinkelen er best mulig for grønnsaksproduksjon -og de har nærhet til Norges største marked: Oslo

SKJÆR  
GÅRDEN  
GARTNERI

