

# NORSKE ARKITEKTKONKURRANSER

Utgitt av Norske arkitekters landsforbund på oppdrag av Omsorgsbygg KF

NR.  
**524**  
2020



Motto: «Glød»  
Gottlieb Paludan Architects A/S, København

Åpen plan- og designkonkurransen

## «SENTRUM BRANNSTASJON»



Norske arkitekters  
landsforbund

# KORT OM KONKURRANSE- OPPGAVEN

Omsorgsbygg Oslo KF (OBY) er et kommunalt foretak eid av Oslo kommune som skal utvikle, bygge, drifte og vedlikeholde formålsbygg. Per januar 2019 er det samlede bygningsareal på ca. 870 000 kvm fordelt på ca. 600 eiendommer og 1100 bygninger. Bygningsmassen består i hovedsak av sykehjem, bo- og rehabiliteringssentre, barnehager, brannstasjoner, samt kulturbygg. Våre leietakere er bydeler og kommunale etater.

Omsorgsbygg Oslo KF er formell oppdragsgiver og arrangør av plan- og designkonkurransen.

Nåværende hovedbrannstasjon i Oslo skal fraflyttes grunnet oppstart av arbeider med nytt regjeringskvartal. Det er i planene lagt til grunn at flyttingen skal skje senest innen utgangen av juni 2023, og at ny sentrum brannstasjon må være operativ fra dette tidspunktet.

Det ble vurdert ulike tomter for brannstasjonen i sentrum. For de aktuelle tomtene ble det utarbeidet prosjektrisikoomluser for lokalisering av sentrum brannstasjon. Etter en helhetsvurdering ble det konkludert med at Festningsallmenningens felt A2 (Gårdsnr./Bruksnr.: 207/463) i reguleringsplanen for Bjørvika er det beste alternativet.

I de neste årene skal området av Bjørvika forandre seg, når alt skal bli ferdigstilt. Allerede i dag er området veldig travelt og delen nærmest fjorden kan nevnes som et oppholdsareal med høy kvalitet. Kunstinnstallasjonen/ serveringsstedet «Salt» ligger i dag delvis på tomten A3. Anlegget har kun midlertidig leiekontrakt og en mindre del av anlegget må flyttes/ fjernes når «navnløs gate» skal anlegges. I dag foreligger det for øvrig ingen konkrete planer for tomtene A1 og A3. Grønnstrukturen A22 «Festningsallmenningen» er en viktig del av den samlede Bjørvikautviklingen.

Den grunnleggende programforutsetningen er at brannstasjon med forplass skal innordnes innenfor felt A2 med utkjøring til «navnløs gate». Dette betyr at brannstasjonsbygget blir liggende mot vest i A2. Eksisterende diagonale forlengelse av Langkaigata vil altså bli fjernet.

Bygningen skal oppfylle sin funksjon som brannstasjon på best mulig måte. Oslo kommune skal ha god beredskap mot brann og uønskede hendelser - ingen skal omkomme i brann er brannvesenet i Norge sitt høyeste mål. Det trengs velfungerende, fleksible lokaler og fasiliteter som er tilpasset virksomheten 40 år frem i tid. Ny stasjonsstruktur skal gi en effektiv håndtering og lagring av beredskapsmateriell og utstyr.

Brannstasjonen og brannvesens arbeid skal være synlig for samfunnet. Derfor er brannstasjonens fasader og uttrykk mot omgivelsene svært viktig for å bygge oppunder denne åpenheten. Spesielt i vognhallen med brannbilene er det ønskelig med godt innsyn. Det skal være gode muligheter for å gjennomføre spennende visninger med barnehager, skoler og andre grupper i brannstasjonens første etasje.

## RANGERING

### 1. PREMIE KONKURRANSENS VINNER

Motto: "GLØD"

Gottlieb Paludan Architects A/S, København

### 2. PREMIE

Motto: "BRA-NN"

Lund Hagem Arkitekter AS, Oslo  
ATSITE AS

Bollinger+Grohmann Ingeniører AS

### 3. PREMIE - DELT

Motto: "BRANNPARKEN"

Arkitema Architects, Oslo  
COWI

Motto: "HYDRANT"

Resell+Nicca AS, Oslo  
Consisu

### INNKJØP

Motto: "LJØS"

NUNO arkitektur AS, Oslo  
Degree of Freedom Engineers AS  
Vill Urbanisme AS v/ Vill Energi  
Structor Brannsikkerhet AS

Motto: "GJENNOM ILD OG VANN"

Fors Kamfjord Arkitekter AS, Oslo  
NOMA arkitekter AS, Oslo

Motto: "EN BRANNSTASJON"

Studio mini super AS, Trondheim / Leknes

Motto: "OSLO B"

asas arkitektur AS, Oslo

Motto: "FJORDGLØTT"

Vilhelm Lauritzen Arkitekter A/S, København  
STED By- og landskapsarkitekter  
WSP Norge AS

Motto: "BRANDFOLKETS HUS"

Thi & Dencker Arkitekter ApS, København

## JURY

## JURY

De innleverte utkastene er bedømt av en jury med følgende sammensetning:

**Olav H. Alme**

Eiendomsdirektør Omsorgsbygg Oslo KF  
Juryleder

**Bjørn Kjærnes**

Prosjektdirektør Omsorgsbygg Oslo KF

**Jon Myroldhaug**

Brannsjef Brann- og redningsetaten

**Stine Bjar**

Arkitekt MNAL, oppnevnt av Norske arkitekters landsforbund

**Amund Gulden**

Arkitekt MNAL, oppnevnt av Norske arkitekters landsforbund

**Kai Reaver**

Arkitekt MNAL, Norske arkitekters landsforbund, juryens sekretær.

Brann- og redningsetaten sine behov kan kort oppsummeres i følgende liste:

- Vognhall med plass til fire utrykningsbiler, der stige bilen er dimensjonerende for lengde- og høydeforhold, pluss vaskehall. Det blir 5 porter.
- Effektive løsninger for ren og skitten sone inkludert separat vaskehall for utrykningsbilene, garderobe til utrykningstøy for 68 ansatte samt skiftegarderobe med mulighet for vask og tørk av uniformer. I tillegg skal det vaskes og tørkes treningstøy, det skal ikke i samme maskin som uniformer, (HMS), det kan ligge igjen rester av farlige stoffer i maskinen etter uniformvask. De stoffene skal ikke kunne forurense treningstøyet.
- Areal for lagring av beredskapsmateriell og spesialdrakter.
- Oppholdsrom, kjøkken, spiseplass og hvilerom for opp til 14 mannskaper i døgnberedskap.
- Kontorer for ledere og areal for bruk av IKT-utstyr for mannskaper.
- Møte-/undervisningsrom
- Treningsfasiliteter
- Teknisk infrastruktur og skallsikring tilpasset brannstasjoner

Formålet med konkurransen er å få frem de beste idéer og løsningsforslag for brannstasjonen basert på konkurranseprogrammet og evalueringskriterier for juryen. Plan- og designkonkurransen skal være et bidrag i Oslo kommunes arbeid med å utvikle en Sentrum brannstasjon i Oslo Bjørvika som en viktig brikke i byutviklingen i området.

## GJENNOMFØRING AV KONKURRANSEN

Konkurransen ble kunngjort og gjennomført som en åpen plan- og designkonkurranse. Konkurransen gjennomføres av Norske arkitekters landsforbund (NAL), men arrangeres av Oslo Kommune, Omsorgsbygg.

Kunngjøring overfor det norske og europeiske marked ble foretatt gjennom Doffin-systemet, TED og Norske arkitekters landsforbund (NAL) sin hjemmeside 06.11.2019. Frist for spørsmål til konkurranseprogrammet var satt til 09.12.2019.

Innleveringsfristen var satt til 27.1.2020 kl.09.00. Hele 103 konkurranseutkast/tilbud ble levert inn. Utkastene og navnekonvoluttene ble levert til konkurransefunksjonær i Omsorgsbygg Oslo KF. Mottak av utkast og navnekonvolutter ble håndtert av konkurransefunksjonær slik at anonymiteten til konkurransedeltakerne ble ivarettatt.

Av 103 utkast, ble 100 utkast godkjent av juryen for videre juryering. Konkurransenutkastene ble vurdert av en kompetent fagjury og anonymitetsprinsippet har konsekvent blitt ivarettatt.

Utgitt av Norske arkitekters landsforbund på oppdrag av Omsorgsbygg KF.



# Oslo



Norske arkitekters  
landsforbund

Juryen gjennomførte 5 jurymøter: 30. januar, 31. januar, 5. februar, 11. februar, 13. februar 2020.

Juryens mandat har vært å kåre konkurransens vinner og rangere øvrige utkast gjennom premiering. Juryen hadde til disposisjon et samlet beløp på NOK 1.500.000 og har fordelt etter eget skjønn på følgende måte:

Vinnerutkastet ble tildelt NOK 400.000. Et utkast ble tildelt 2. premie: NOK 200.000. to utkast ble tildelt delt

3. premie: NOK 150.000. Seks utkast fikk innkjøp, hver på kr 100.000. Ved åpning av navnekonvoluttene viste det seg at vinnerutkastene var levert inn av arkitekter med adresser i Norge og Danmark.

Vinneren av konkurransen, øvrige premierte og hederlig omtale ble offentliggjort under et arrangement i Oslo 3. Mars 2020.

## EVALUERINGSKRITERIER

Følgende kriterier i uprioritert rekkefølge, ble vektlagt ved evaluering av konkurranseutkastene :

### 1. Forholdet til omgivelsene og stedstilpasning

Viktige stikkord er:

- Hvordan bygget bidrar til å tilføre kvalitet for allmennheten i Festningsallmenningen, søke å minimere negative virkninger som følge av formålsendringen til brannstasjon fra publikumsfunksjon.
- God arkitektur, byggets evne til «formidling» av innholdet.
- Samlet disponering av bygg samt forslag til overordnet utforming av tilgrensende områder.
- Sammenheng og realisering av de siktaksene (jernvirkning av festningen), effekt på Havnelageret, fortsettelsen av kvadretens struktur. God arealdisponering ift. bl.a. omgivelsene, topografi og grøntområder.
- Helhetlig logistikk, adkomstforhold og tilgjengelighet i anlegget.
- Utforming av bygg i forhold til sol, utsikt og støy.

### 2. Sentrum brannstasjons arkitektoniske uttrykk som en eksponert nabo til viktige ikonbygg

Viktige stikkord er:

- Helhetlig arkitektonisk uttrykk.
- God planløsning og funksjonalitet.
- Lett orientering.
- Anleggets og løsningens potensial til å møte vekslende funksjonelle krav uten omfattende bygningsmasse eller teknisk tiltak.
- Tilfredsstillende eller mulighet å kunne lett oppnå forskriftskrav inkludert Universell utforming, energi, brann, rømningsveier mm. Dette er detaljer som ikke løses 100% i en konkurranse, men må kunne løses i videre prosjektering.

Tilgjengelighet for besøkende.

### 3. Logistikk

Viktige stikkord er:

- Gode løsninger for parkering og logistikk.
- Forplassen skal legges på østsiden av tomten. Inn- og utkjørselen av brannbiler i forlengelse av forplassen mot «navnløs gate».

### 4. Miljø- og energikrav

Viktige stikkord er:

- Bygningen skal legges til rette for å kunne sertifisere etter BREEAM-NOR-standarden med mål om minimum «BREEAM-NOR Excellent».
- Det skal legges til rette for økologisk mangfold gjennom bruk av stedegne plantearter og fokus på å skape habitater for pollinerende insekter. Det er mulig på/i brannstasjonen, på tomten eller i parken utenfor.
- Integrerte energiløsninger med som f.eks. bygningsintegreerte solceller.
- Bygget skal legges til rette for å ha 40 % reduksjon i klimagassutslipp sammenlignet med et referansebygg.
- Det er ønskelig at forslagene begrunner hvorfor miljøtiltakene og forbilde- løsningene er hensiktsmessig akkurat her.

### 5. Gjennomførbarhet og totaløkonomi

- Juryen vil foreta en grov, overordnet økonomisk vurdering og kalkyle av løsningsforslagene.

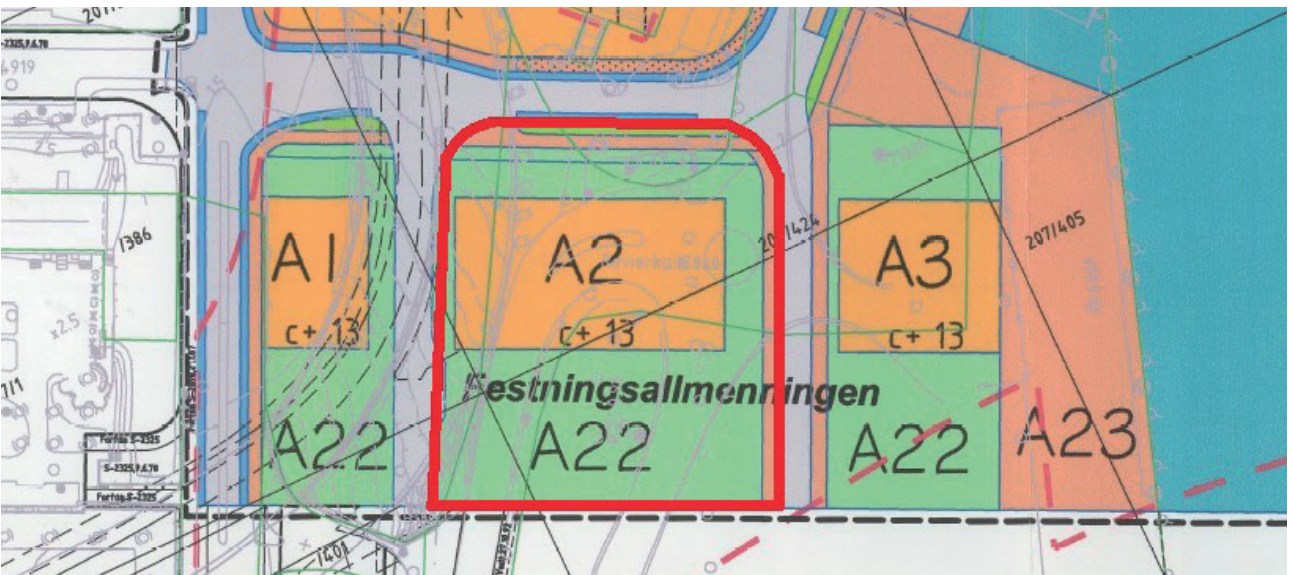
I tillegg har juryen fokusert på konkurranseprogrammets mål for konkurranseområdet, ref. konkurransegrunnlaget del II, kap.3.



Dagens situasjon. Fra konkurranseunderlaget.



Dagens situasjon. Fra konkurranseunderlaget.



Utsnitt reguleringsplan. Fra konkurranseunderlaget.

# JURYENS GENERELLE VURDERING

Med Statsbygg sine overordnede planer for regjeringskvartalet i Oslo kommune må Oslo Brann – og Redningsetaten (OBRE) finne ny lokasjon for en ny Hovedbrannstasjon og en mindre sentrum brannstasjon. Konseptvalgutredning (KVU) fra 2015 konkluderte med at ny Hovedbrannstasjon skulle plasseres på Bryn, samt at en mindre sentrum brannstasjon skulle bygges i området ved Børsen i Oslo sentrum.

Etter flere prosjektrisikoomanalyser for lokalisering av en sentrum brannstasjon, ble tomten A2 i Festningsallmenningen vurdert som det beste tomtealternativet. I tillegg til at den nye sentrum brannstasjon best mulig skal løse OBRE sin oppgaver, skal også bygningen bidra til å tilføre kvaliteter til Allmenningen. Det er viktig at bygget også blir publikumsrettet, ved blant annet transparente fasader slik at brannvesenets arbeid blir synlig for omgivelsene.

Juryen har i konkurransen mottatt hundre godkjente forslag. En generell betraktning er at mange av forslagene har vært lite gjennomarbeidede. Alle forslagene har hatt behov for endringer og mange har gått ut over reguleringsplanens bestemmelser. Særlig med tanke på høyder.

## **Brannstasjon som kritisk samfunnsfunksjon - Brannmenn på vakt døgnet rundt**

En brannstasjon er primært et formålsbygg som skal tjene formål til brannberedskap. Samtidig gjør byggets plassering at krav til arkitektur, sammenheng og tilhørighet til omgivelsene også blir viktig. Det er blant annet søkt å finne en balanse mellom privatliv for brannmenn og ønske om åpenhet i forhold til brannstasjonens funksjon og dets innhold. Følgelig er de forslagene som baseres på uhensiktsmessig innsyn i private oppholdsarealer blitt vurdert svakere av hensyn til brukerne. Juryen fant ikke at forsøk på besøksterrasser i bygget og offentlig rom på tak ble løst på noen god måte.

## **Samfunnsfunksjon og et symbolbygg**

De 4 premierte forslagene skiller seg ut fordi de er de beste forslagen, ved at de har klart å forene privathet og funksjon med signalfunksjon ved gjennomarbeidede grep som svare godt på konkurransens målsetting, de strenge reguleringsmessige rammene og ikke minst at brannstasjonen skal både være et kritisk samfunnsfunksjon og et symbolbygg. Juryen har i tillegg valgt å gi innkjøp til 6 utkast som alle bidrar til en grundig belysning av oppgaven og som referanser i en videre bearbeiding av vinnerutkastet.

## **Hovedgrep - samspill bygg og uteareal**

De 100 utkastene kan grupperes som følger:

- rektangulære bygg med kasseform
- bygninger med utkragninger
- bygninger med broforbindeler til akershus og havnelageret
- amfier/landskapsformasjoner
- innramming av forplassen
- "paviljonger" med lett uttrykk
- trekonstruksjoner

Overordnet vurdering av hovedgrep:

### **Rektangulære bygg med kasseform**

Disse ble i hovedsak funnet litt for tunge i form og uttrykk i et offentlig eksponert plassrom i nærhet av havnepromenaden.

### **Bygninger med utkragninger**

Løsningene med utkragninger gav som utgangspunkt mer romslighet i planløsning med gode snitt og overlapp mellom byggets offentlige og private områder.

### **Bygninger med broforbindeler til Akershus og havnelageret**

Disse forslagene plasserte seg i hovedsak utenfor reguleringsplanen og medførte for stor grad av privatisering av bakkeplan i forhold til øvrig aktivitet.

### **Bygningstypologier i form av amfier/landskapsformasjoner eller skråplan**

Disse løsningene fant juryen ut gjorde for mye beslag på allmenningens arealer og innebar for store inngrep i landskapet.

### **Prosjektering som innebærer en innramming av forplassen**

Noen forslag medførte konstruksjoner som grep inn i manøvreringsområder og utfordret byggegrense og byggeareal

**Bygninger i form av “paviljonger” med lett uttrykk**

Juryen fant at flere av disse konstruksjoner hadde gode arkitektoniske kvaliteter i seg selv, men harmoniserte dårlige med tomtens omgivelser.

**Trekonstruksjoner**

Juryen mener mange av disse ikke harmoniserer godt med omkringliggende bygningsmasse, som i hovedsak kjennetegnes ved materialer med karakter av bestandighet, og at byggene i liten grad kommunisert er formålet brannstasjon.

Med 100 utkast og referanse til de 7 kategoriene hovedgrep, er tomtens muligheter grundig belyst. Juryen har konkludert med at det i denne konkurransen ikke er ønskelig å endre de reguleringsmessige rammene, hverken byggelinjer eller høyder, som var avgjørende for

bedømmelsen. Juryen har også fokusert på å finne frem til det prosjektet som kombinerer en realistisk teknisk forståelse for brannstasjonens behov med et bygningsvolum som passer inn i situasjonen og vil kunne danne visuelt rolige omgivelser for den omkringliggende situasjonen.

Formålet med konkurransen var å få frem de beste idéer og løsningsforslag for brannstasjonen basert på konkurranseprogrammet og evalueringskriteriene. Plan- og designkonkurransen skal være et bidrag i Oslo kommunes arbeid med å utvikle en brannstasjon i sentrum, og være en viktig brikke i byutviklingen av området. Til dette formålet var det viktig å utpeke ett teknisk realiserbart forslag som samtidig kommuniserte den samfunnskritiske funksjonen en brannstasjon innebærer.

## JURYENS AVGJØRELSE

Oppsummert mener juryen at utkastet “GLØD” har besvart konkurranseoppgaven på den beste måten. Juryens avgjørelse er enstemmig.

Juryen har hatt til disposisjon et samlet premiebeløp på NOK 1.500.000,-. Juryen har fordelt beløpet blant de premier- te utkastene etter eget skjønn og har valgt å fordele premiebeløpet på nedenstående måte.

**“Glød”**

1.premie - Konkurransens vinner.

Premiebeløp: 400.000 NOK

**“Bra-nn”**

2. Premie. Premiebeløp: 200.000 NOK

**“Brannparken”**

delt 3. Premie. Premiebeløp: 150.000 NOK

**“Hydrant”**

delt 3. Premie. Premiebeløp: 150.000 NOK

Innkjøp: 100.000 NOK

**“Ljós”**

**“Gjennom ild og vann”**

**“En brannstasjon”**

**“Oslo B”**

**“Fjordgløtt”**

**“Brandfolkets hus”**

# JURYENS ANBEFALING FOR DET VIDERE ARBEIDET

Juryen har hatt fokus på å finne det utkastet som samlet sett ivaretar konkurransens intensjoner og krav på en best mulig måte, og som er robust med hensyn til bearbeidelse i den videre prosjektutviklingen.

Vinnerutkastet er etter juryens totalvurdering det beste svaret på oppgaven, samtidig som utkastet "Glød" er robust nok til å kunne bearbeides i tråd med juryens anbefaling for det videre arbeidet.

Juryen forutsetter at det i det videre arbeidet legges vekt på følgende:


- **Forplass og overordnet situasjon.** Brannbilene må ha gode kjøreforhold inn- og ut av brannstasjonen. Juryer ser at innkjørsel fra nord er for nærme krysset, og må flyttes mot sør. Det bør samtidig vurderes å flytte vaskehallen til nordsiden grunnet manøvrering på snuplass / parkeringsplass i det videre arbeidet.
- **Kontakt mot festningsallmenningen i sør.** Juryen mener at prosjektet har behov for større åpenhet mot sør. Utsiktsterrassen bør plasseres her. Det bør samtidig vurderes om det er mulig med innsyn også gjennom vaskehallen.
- **Omorganisering av 3. etasje.** 3.etg omarbeides i forlengelse av terrasse mot sør - atrie bør plasseres mot sør, mens hvilerom bør plasseres mot nord.
- **Første etasje har behov for omarbeidelse.** Kompressorrom bør være i første etasje eller kjeller. Planen for første etasje trenger en omorganisering av ren og uren sone. Her må flyten fra vaskehall til rengjøringsrom, og videre til ren sone, bearbeides nærmere etter funksjonsprogrammet. Flyten mellom uren sone må fungere uten krysning med ren sone, og uavhengig av vognhallen. Rømnings situasjon må også løses etter forskrifter.

I det videre arbeidet henviser juryen også til de andre premierte utkastene i konkurransen. Disse utkastene inneholder løsninger både på landskap og det bygningsmessige som vil utgjøre verdifulle referanser og inspirasjon når vinnerutkastet skal bearbeides.



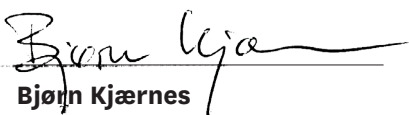
# JURYENS UNDERSKRIFTER

Februar 2020



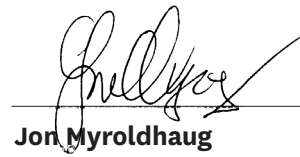
**Olav H. Alme**

Eiendomsdirektør  
Omsorgsbygg Oslo KF  
Juryleder



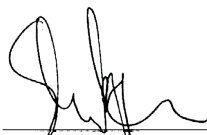
**Bjørn Kjærnes**

Prosjektleder  
Omsorgsbygg Oslo KF



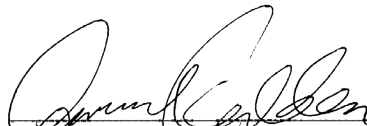
**Jon Myrøldhaug**

Brannsjef Brann- og redningsetaten



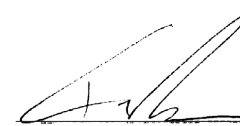
**Stine Bjar**

Arkitekt MNAL, oppnevnt av Norske  
arkitekters landsforbund



**Amund Gulden**

Arkitekt MNAL, oppnevnt av Norske  
arkitekters landsforbund



**Kai Reaver**

Arkitekt MNAL, Norske arkitekters  
landsforbund, juryens sekretær.



Konkurransens vinner motto: «Glød» av Gottlieb Paludan Architects A/S, København



## «GLØD»

1. PREMIE

### KONKURRANSENS VINNER

## GOTTLIEB PALUDAN ARCHITECTS A/S

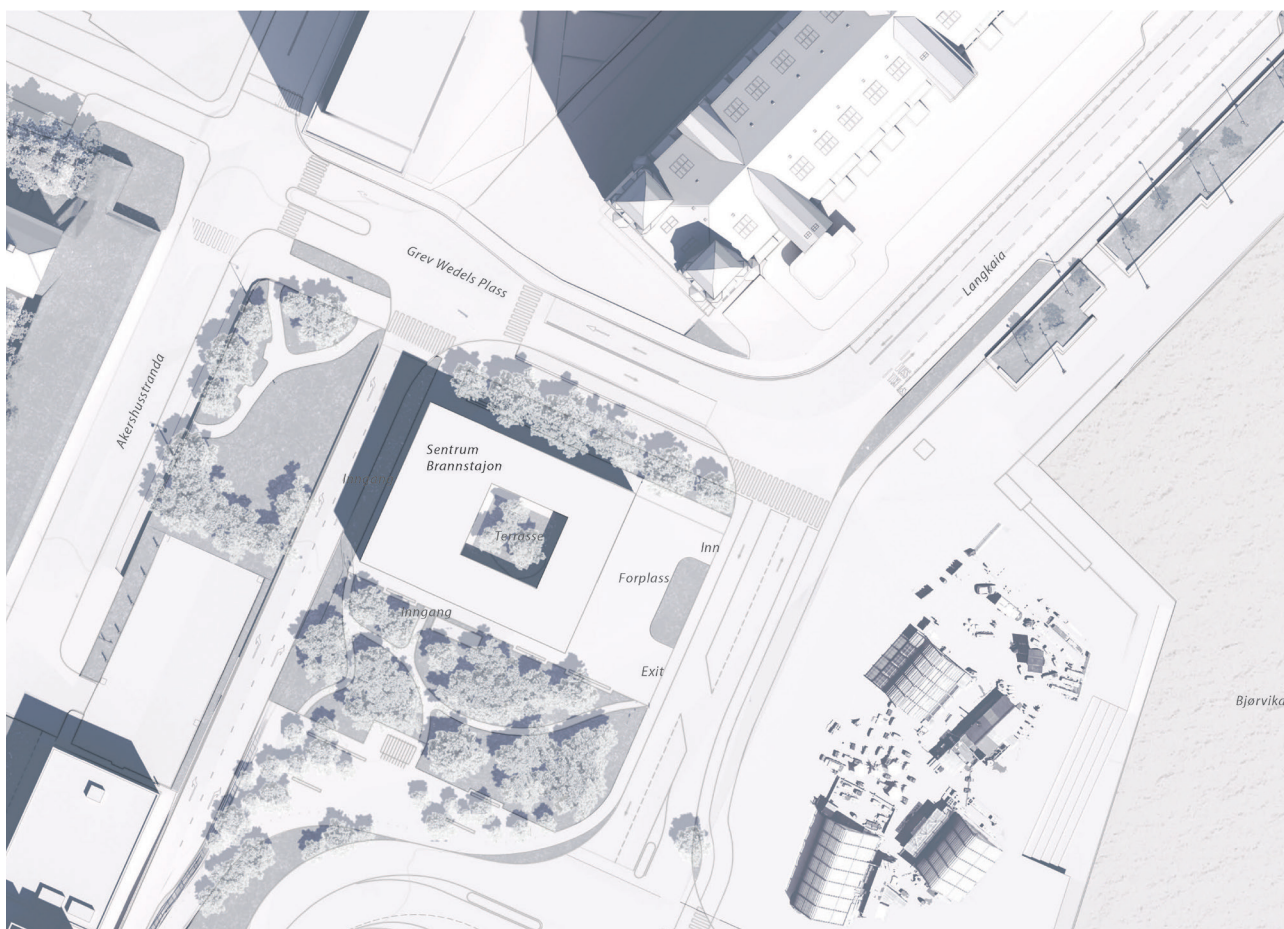
### GOTTLIEB PALUDAN ARCHITECTS A/S, KØBENHAVN

lisa Eikaas  
Mikkel Vadstrup Schmidt  
Jesper Ravn  
Marise Hansen  
Jesper Gottlieb  
Thomas Bonde-Hansen

Forslagets hovedgrep er preget av tydelig volumoppbygging og lesbarhet. Stasjonens betjenende funksjoner fyller tre toetasjers volum på bakkeplan som utgjør byggets base. På disse hviler en horisontal skive på en etasje med sove- og oppholdsarealer, som gir rom for vognhallen under. Skiven er gitt et lett og åpent uttrykk, mens volumene den hviler på er lukket og har fått en tyngre karakter. Oppdelingen av stasjonen i flere volum bidrar til å skape rom i overgangen mellom ute og inne, og til å formidle innholdet. Bruk av få materialer og enkel fargebruk understreker hovedgrepet, og gir bygget en bestandig og tydelig karakter i omgivelser preget av arkitektur med mange ulike funksjoner, epoker og målestokk.

Tydelige ambisjoner kommer til syne i detaljer som understreker og dyrker det arkitektoniske grepet. I toppetasjen fremheves det lette motivet ved å føre glasset forbi dekkene. De mer lukkede volumene på gateplan er gitt en mørk trekledning med knappe detaljer som gir inntrykk av at disse volumene er skåret til, som blokker. En tyngre kledning, eksempelvis i stein bør vurderes på denne delen av bygget, både av drifts- og estetiske årsaker.

Byggets utforming vitner om forståelse for den særegne bysituasjonen. Mot nordvest trekker bygget seg litt tilbake ved at ett av volumene er skjøvet litt inn under skiven i toppetasjen. Det gis på denne måten rom for

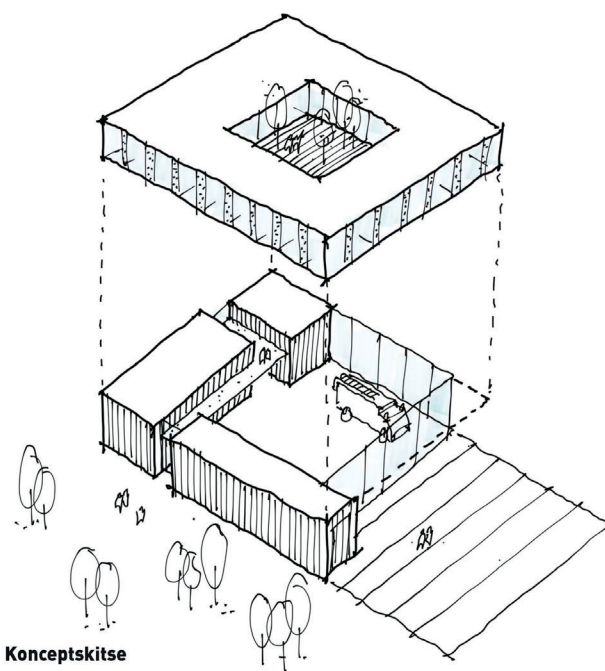


hovedinngangen som får en markant henvendelse mot kvadraturen. Fra alle byggets sider gis forbigående gløtt inn i brannstasjonen gjennom åpningene mellom volumene. Mot allmenningen blir bygget en tydelig avgrensning, der sydfasaden blir en vegg i parken som det blir mulig å sette seg inntil. Juryen mener imidlertid at bygget i en videre bearbeiding bør åpnes mer opp mot parken i sør.

Det er enkelt å orientere seg i bygget der åpningene mellom hovedvolumene konsekvent er brukt som kommunikasjonsarealer. Veien fra hovedinngang til heis og trapp er kort, og adkomst for besøkende til kontorer i andre etasje er logisk og lesbar. I toppetasjen er soverom ordnet rundt et atrium. Styrkerom er flott plassert mot vest, og brannfolkets oppholdsarealer mot øst.

Ved videreføring av volumene som det bærende formmessige grepet vil planløsningen kunne bearbeides i tråd med juryens anbefaling uten å svekke byggets kvaliteter.

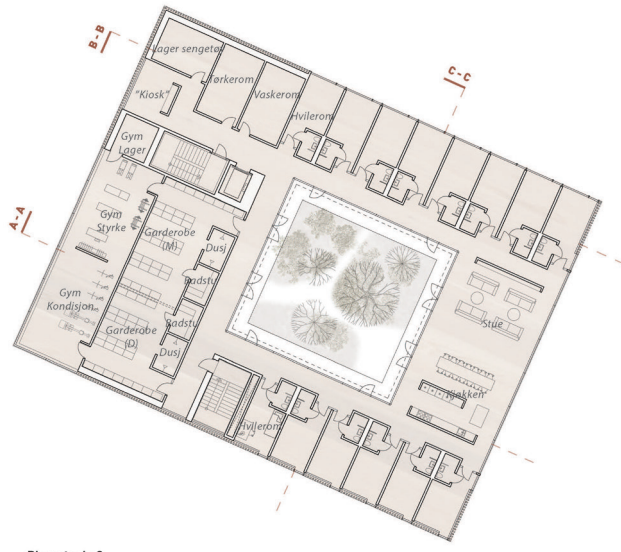
Forslaget benytter fasade av brent tre, bygget har en trekonstruksjon, og det legges opp til gjenbruk av betong til oppstillingsplassen. Utstrakt bidrag av naturlig lys inn i oppholdsarealer reduserer behov for kunstig belysning. Det er også lagt opp til oppsamling av regnvann til bruk i toaletter og i vaskehallen.



Konceptskitse



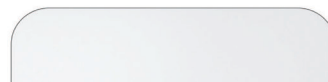
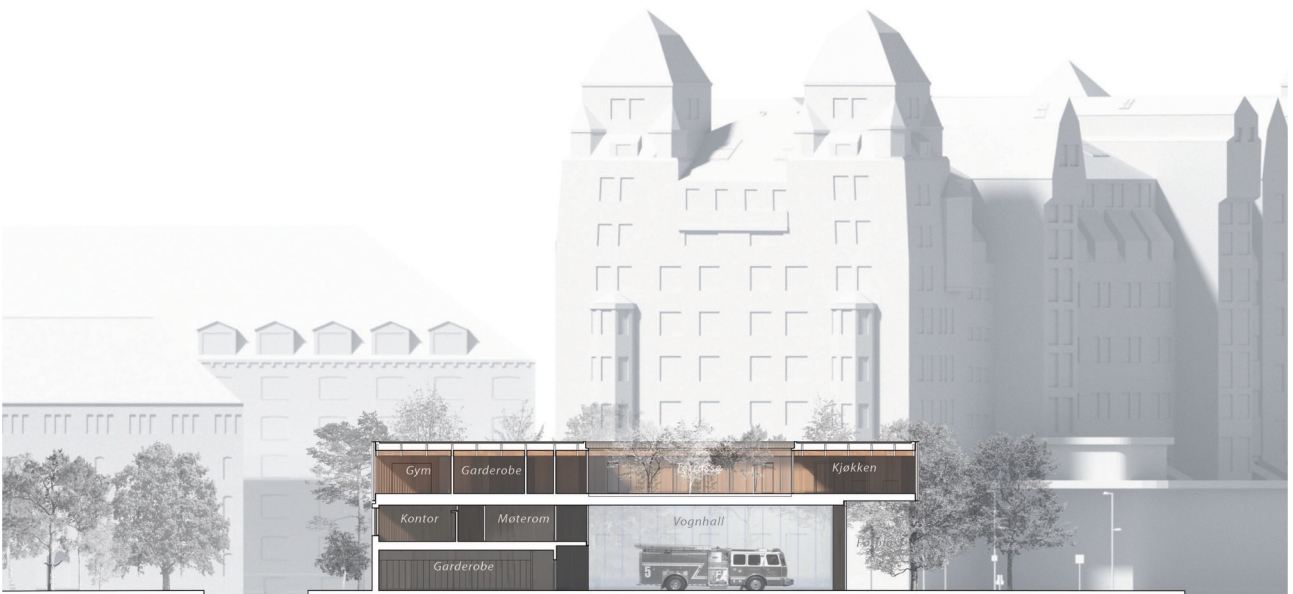
Plan etasje 2  
0 2 20M



Plan etasje 3  
0 2 20M



Plan etasje  
0 2 20M



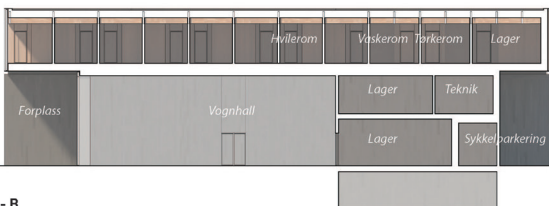
Snit A - A 1:200

0 2 20M



Snit C - C

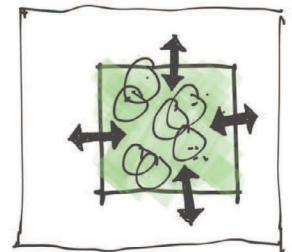
0 2 20M



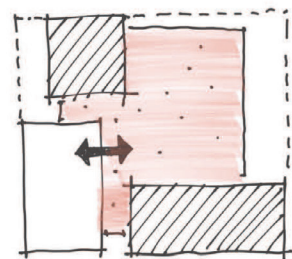
Snit B - B

0 2 20M

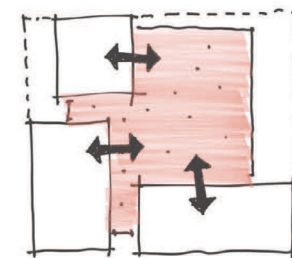
Planskitse etasje 3



Planskitse etasje 2



Planskitse etasje 1









## «BRA-NN»

2. PREMIE

### LUND HAGEM ARKITEKTER AS, OSLO

#### LUND HAGEM ARKITEKTER AS, OSLO

Haakon Walderhaug  
Carl Fredrik Foss  
Joana Branco  
Cora Aspen  
Per Suul  
Svein Lund

Samarbeidspartnere:

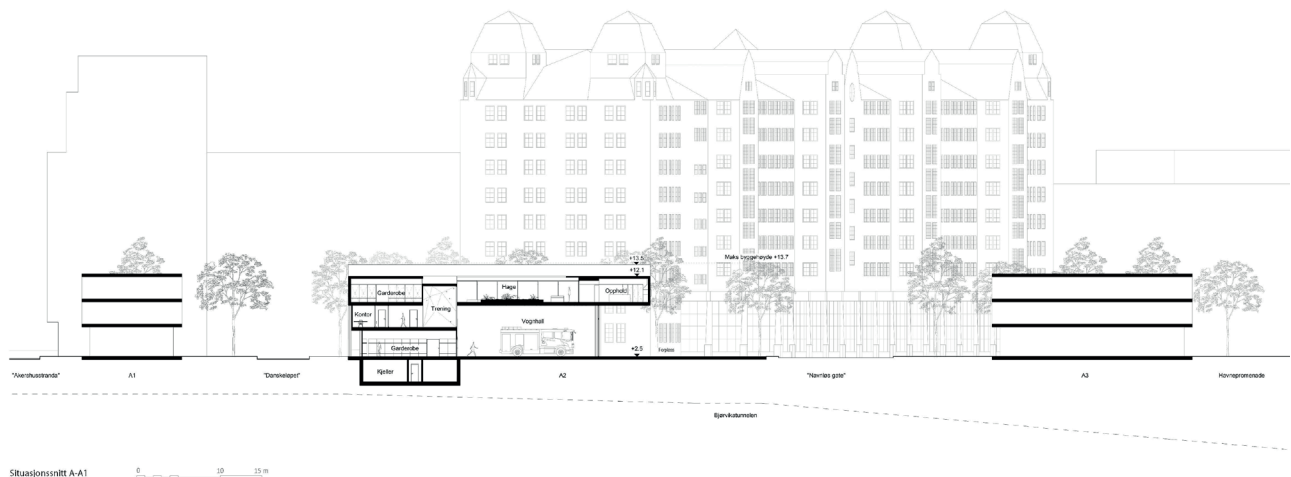
**ATSITE AS**  
**BOLLINGER+GROHMANN INGENIØRER AS**

Forslaget fremstår som spennende og annerledes i forhold til bebyggelsen rundt og møter forventningen om et bygg som åpner seg mot parken og omgivelsene. Bygget har en massiv trekonstruksjon i en skive lagt på en lettere sokkel med utstrakt bruk av glass. Stasjonen har godt innsyn til de daglige aktivitetene til brannfolkene og virker inviterende. Det fremstår som noe utydelig hvordan glassfasadene vil bli i et endelig bygg og hvordan glassfasadene kommuniserer med arealene inne i bygget. Forslaget beskriver en ambisiøs brannpark på stasjonens sydside.

Forslaget kombinerer trekonstruksjonens kvaliteter med et moderne uttrykk. Stor utkraging mot øst og en mindre mot vest gir liv til konstruksjonen innenfor de begrensede rammer som er gitt for konkurransen. Oppløftet mot nord er tenkt å ta inn elementer fra takkonstruksjonen i Militærhospitalet. Juryen er usikker på om oppløftet er heldig for uttrykket til brannstasjonen som selvstendig bygning. Trefasaden mot øst, med potensiell utsikt over Bjørvika, fremstår som litt tung og lukket. Juryen er usikker på om det er nødvendig å ta hensyn til grunnforholdene i oppbyggingen av hovedkonstruksjonen.

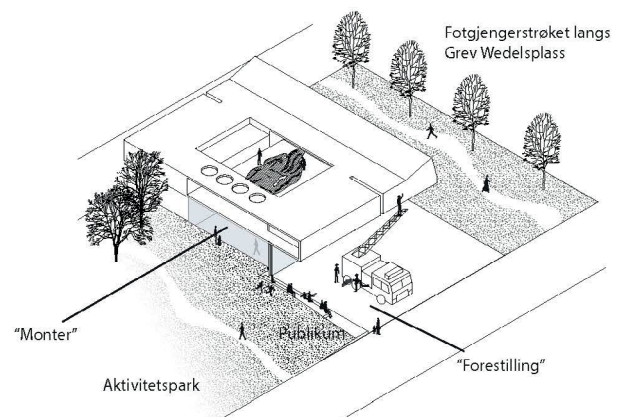
Innvendig fremstår stasjonen som godt planlagt, selv om det er behov for noen justeringer. Øverste etasje krager ut over forplassen. Det gir god fleksibilitet i utformingen av etasje og gir plass til en stor hage og terrasse. Øverste etasje med oppholdsrom, hvilerom og skiftegarderobe fremstår som

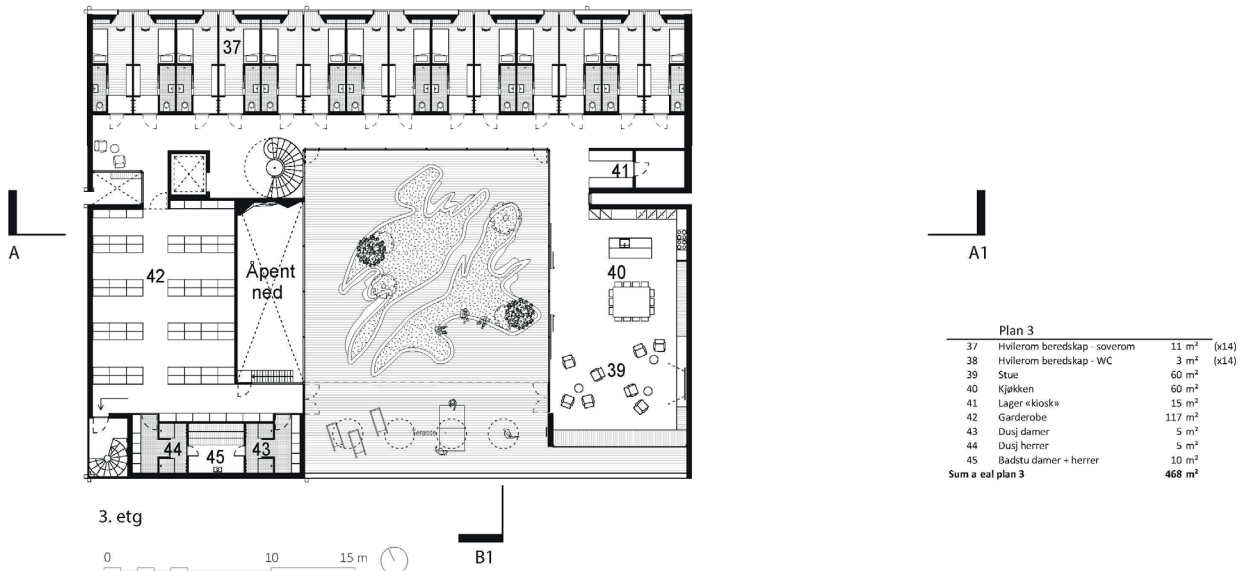
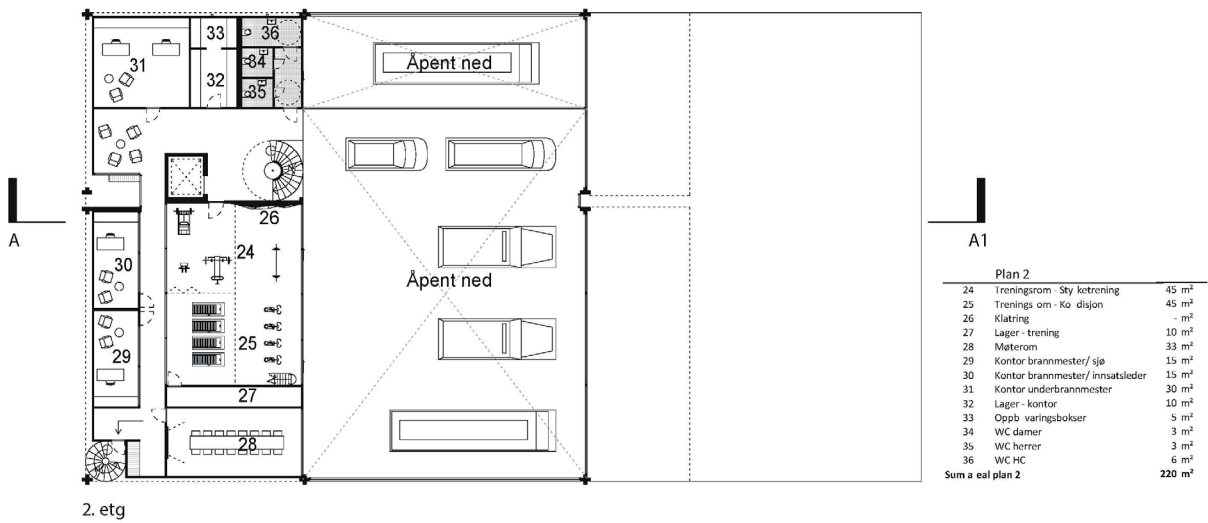
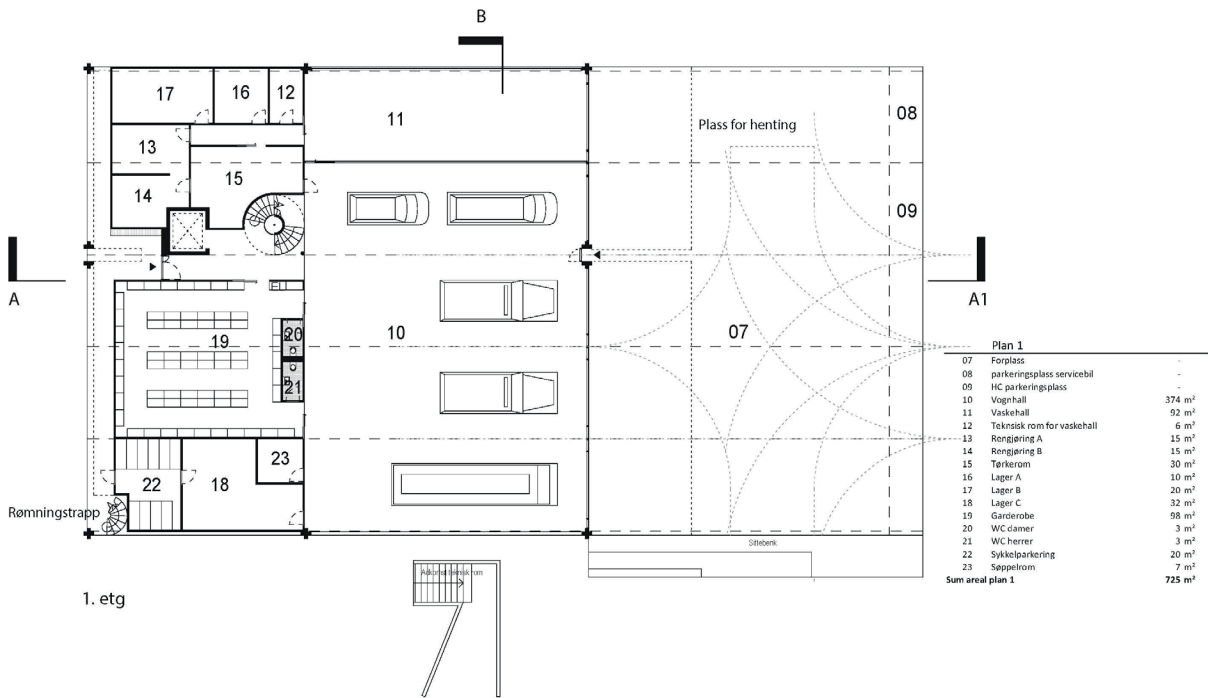




vesentlig mer lukket enn arealene under og gir tydelig skjerming fra omgivelsene. For brukerne av bygget forventes hagen og terrassen å kompensere for lukket fasade i syd og nord i 3. etasje. Hvilerommene har god plassering mot byggets kjøligste side i nord.

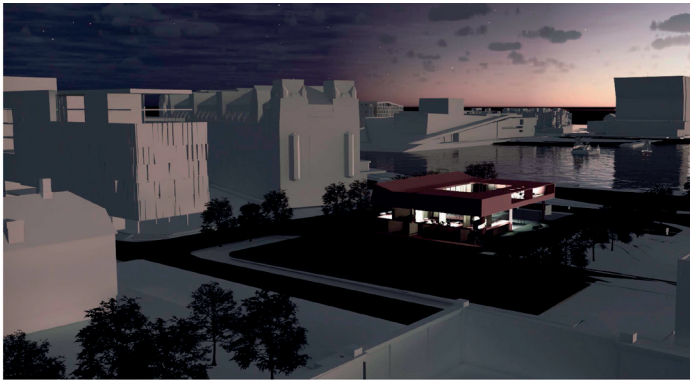
Byggets energikonsept er beskrevet i detalj og det lagt stor vekt på utnyttelse av sollys og solvarme. Det forventes at høy miljøklasse kan oppnås. Materialbruk i konstruksjonen er massivtre/limtre, men det er totalt sett brukt mye glass. Brannparken forventes å kreve mye vedlikehold for å opprettholde funksjon og kvalitet.







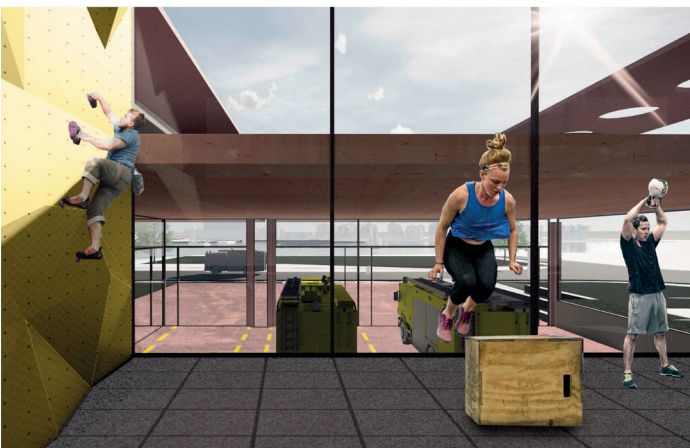
Eksteriørperspektiv. Teleszoom fra Ladegården. Brannstasjonen underordner seg festningen og lyser opp almenningen på natterstid.



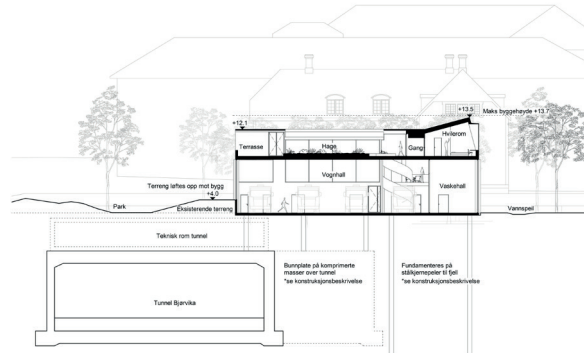
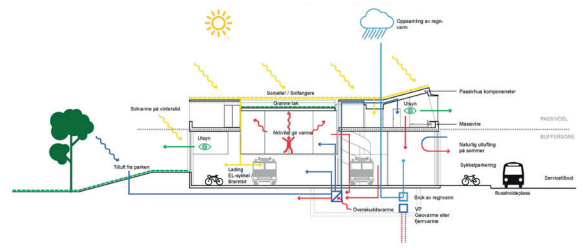
Fugleperspektiv som viser parkaksen og forholdet til militær hospitalet, havnelageret, mot fjorden og kulturbyggene i bjørvika.



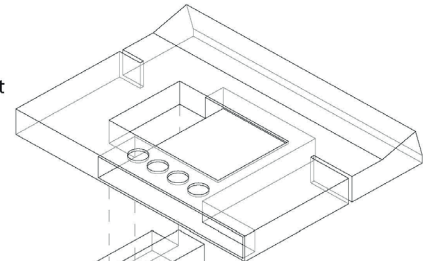
Atriumet åpner seg mot syd favner og samler alle de ulike "private" funksjonene.



Det dobbelthøye treningsrommet gir mulighet for klatrevegg og knytter etasjene sammen. Lys fra atriet slipper via treningsrommet helt ned til

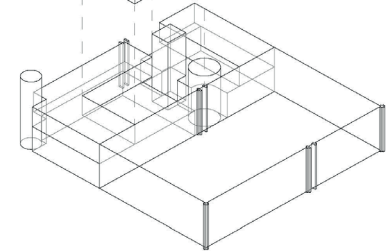


Miljøfokusert tak

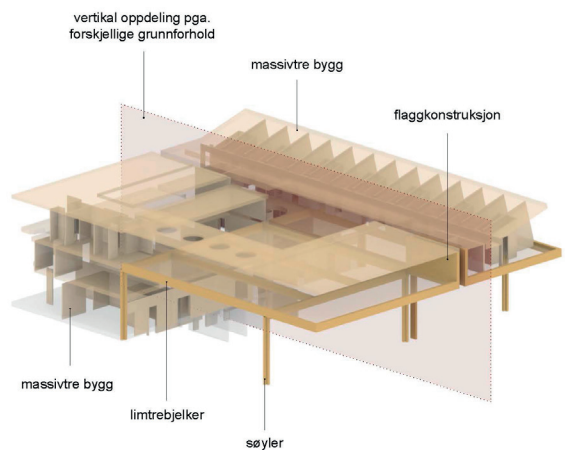


Atrium

Treningsrom



Vognhall





## «BRANNPARKEN»

3. PREMIE

### ARKITEMA ARCHITECTS

#### ARKITEMA ARCHITECTS, OSLO

Emil Carstens  
Allan Mulvad  
Casper Hestbech  
Eugene Yauheni Liashuk  
Henning R. Svendsen

Samarbeidspartner:  
**COWI**

Med sitt lette og lekne uttrykk står «Brannparken» i sterk kontrast til omkringliggende bygg og omgivelser. Prosjektet rendyrker brannstasjonen som en paviljong i allmenningen og lykkes i å være en aktiviserende del av parken. Bygget er pakket inn i et helhetlig espalier med klatreplanter og lekeelementer, noe som gjør bygget visuelt til en integrert del av parken. Rødfargen er gjennomgående både i bygget og på forplassen og vil kunne være et friskt tilskudd i Bjørvika.

Byggets sterke karakter ligger i det store espalieret som i sin helhet pakker inn bygget. Espalieret kan være et rammeverk for klatreplanter, men også en vertikal lekeplass eller oppholdssted som gir en spennende interaksjon mellom bygget og publikum. Espalieret har et stort potensiale, men juryen mener samtidig at dette er et sårbart punkt i prosjektet. Juryen er usikker på hvor godt dette vil stå seg over tid mtp vedlikehold og bruk.

«Brannparken» ligger tydelig som en paviljong i allmenningen og forsterker dette ved å legge byggets hovedinngang fra parken i sør. Administrerende arealer er plassert i 2 etasje og private funksjoner i øvre plan, organisert rundt interne korridorer. Sammenlignet med forslagene som eleverer utover forplassen blir dette forslaget nokså presset på arealene, og planen fremstår som noe uforløst med tanke på lesbarhet og bevegelsesmønstre. Funksjonene i øvre plan er godt plassert med hvilerom mot vest og nord, og med



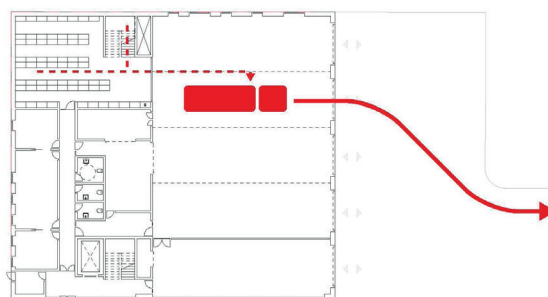
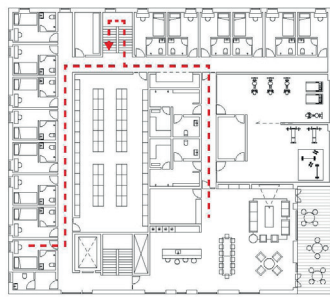
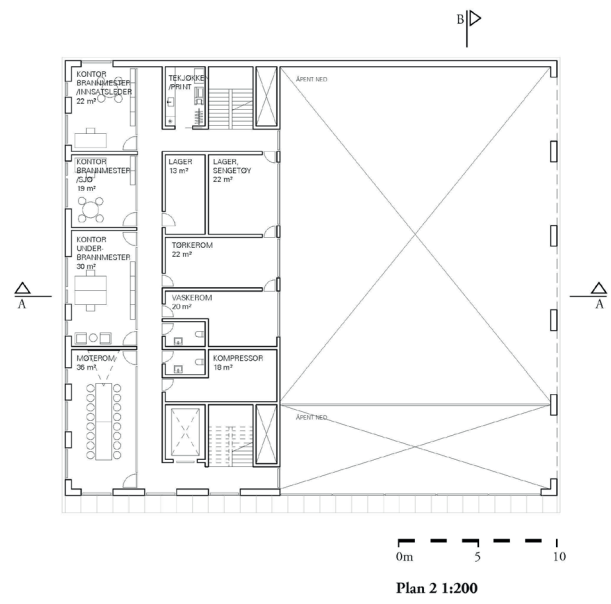
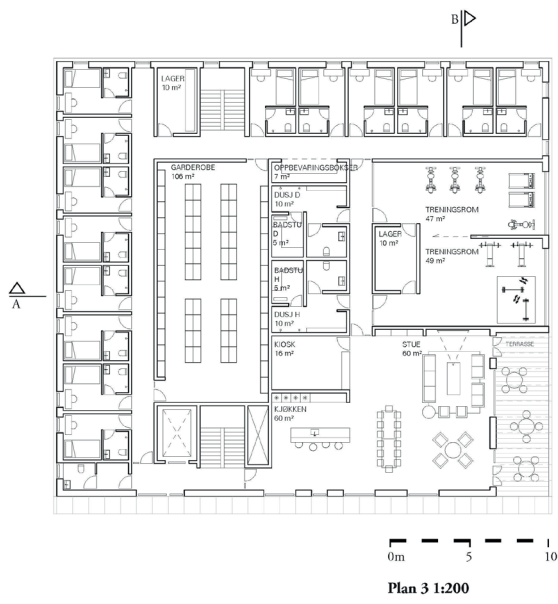
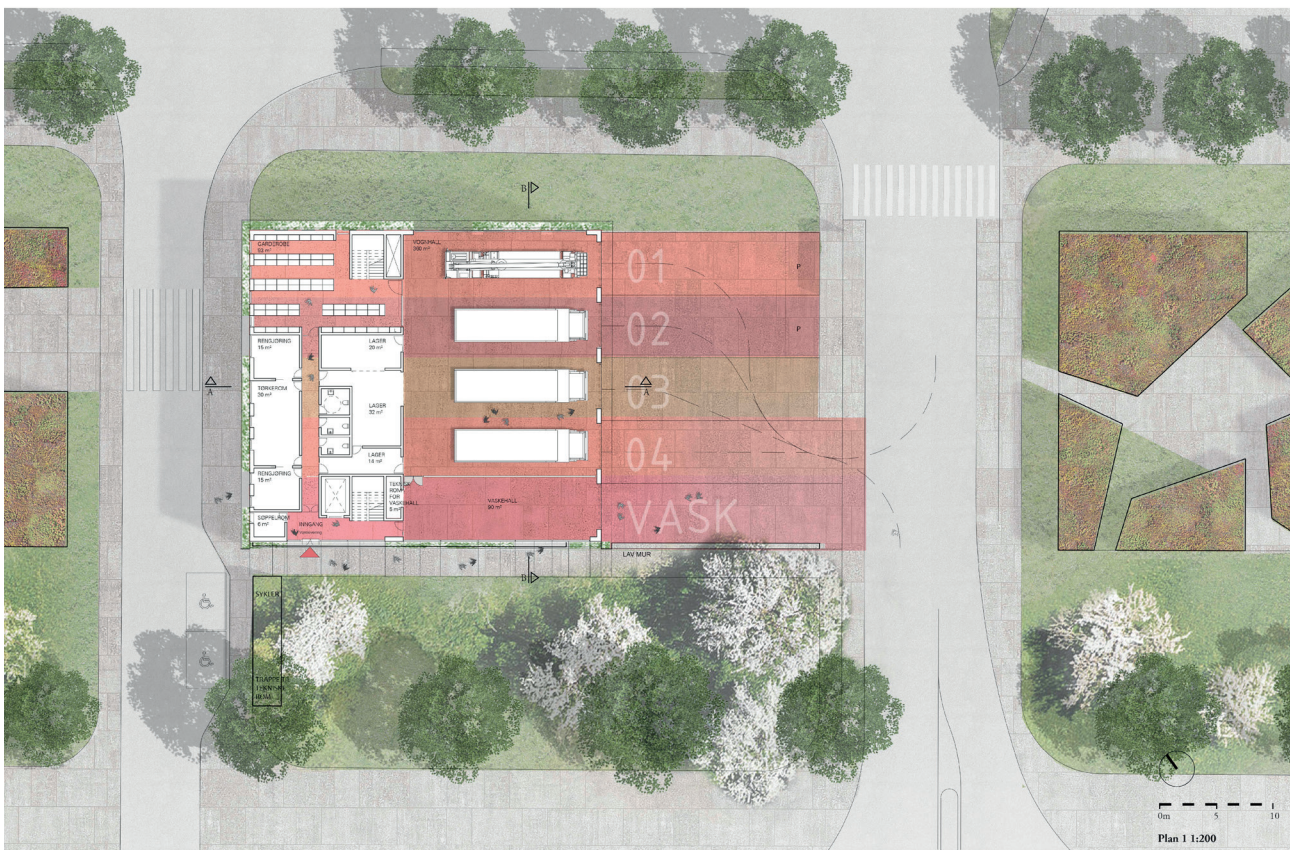


Diagram: Ingen kryssende ferdsel ved utrykning



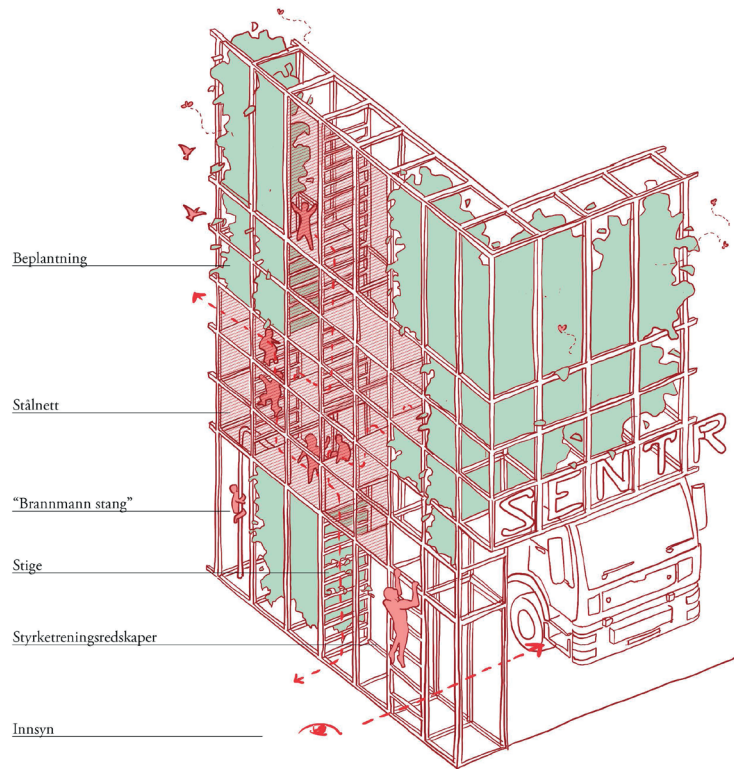
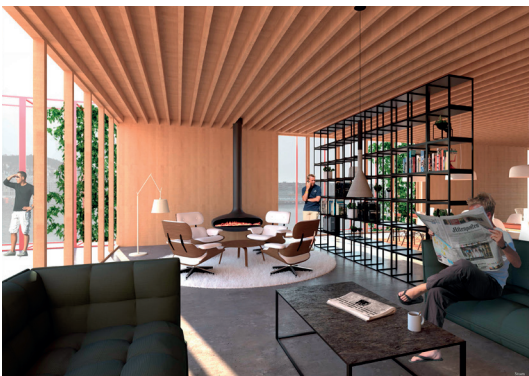
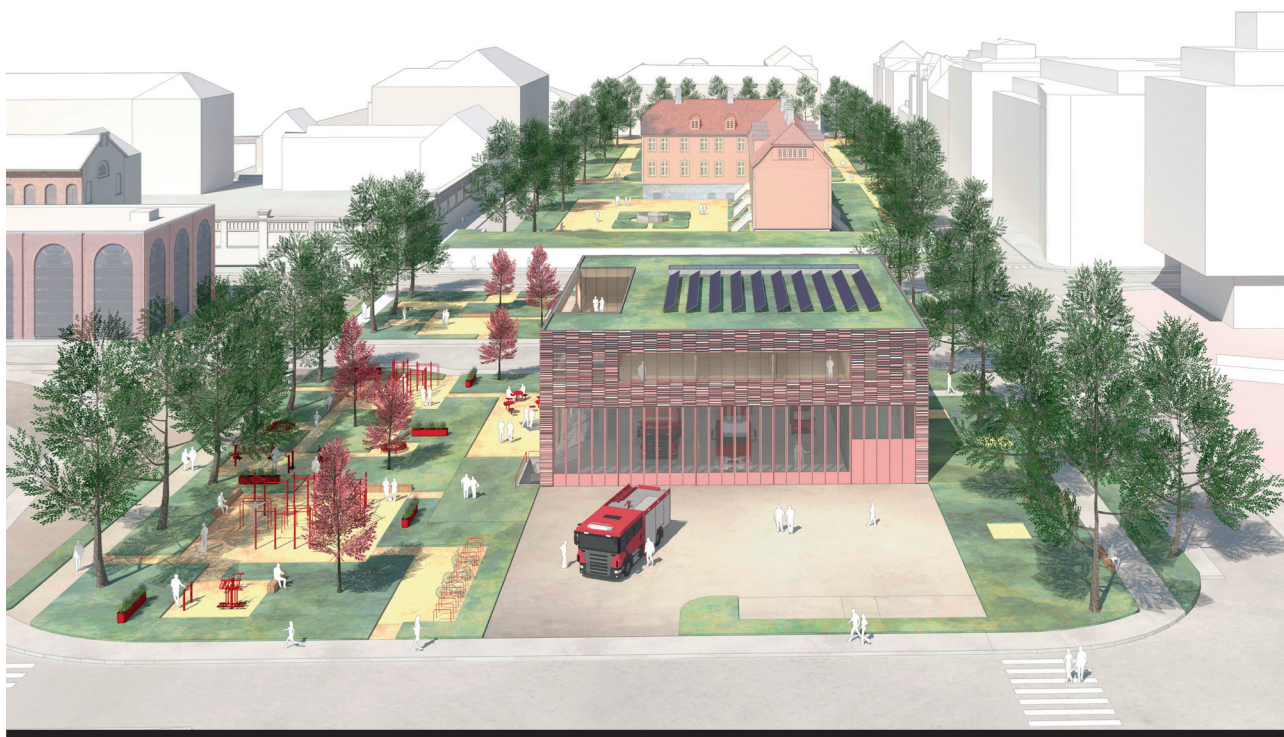


Diagram: Fasade



## «HYDRANT»

3. PREMIE

### RESELL+NICCA AS

#### RESELL+NICCA AS, OSLO

Olav Resell  
Nicca Gade Christensen

Samarbeidspartner:

**CONISU**  
Martin Skilbrei

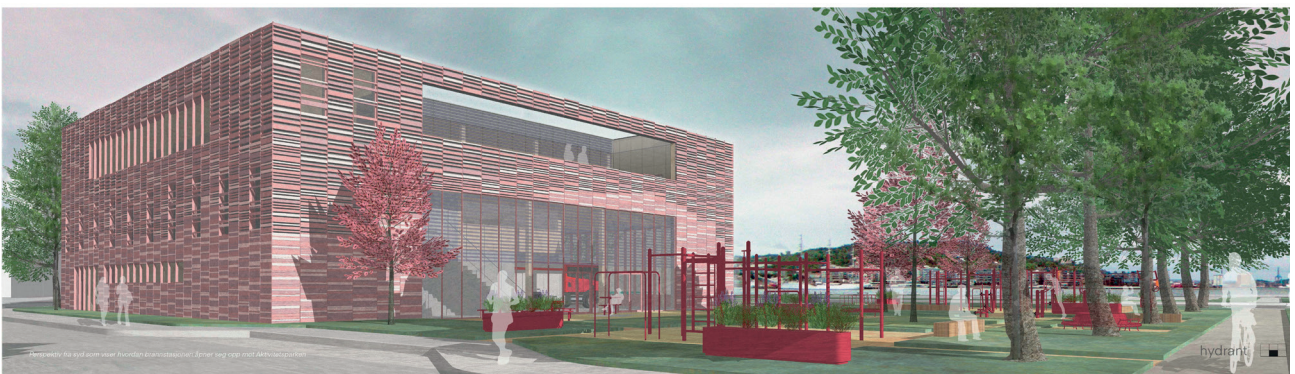
Prosjektet fremstår som et godt gjennomarbeidet forslag, og har en utforming som ivaretar allmenningens intensjon for bebyggelse i dette området. For å følge grøntdraget er det foreslått å etablere en park syd for bygget, og parken er planlagt for trening og rekreasjon. Prosjektet fremstår som åpent, med flere store vinduer som gir publikum i allmenningen innsyn til brannstasjonens aktiviteter innvendig i bygget så vel som utvendig på forplassen.

Materialvalget, keramiske fliser, forholder seg godt til bl.a. Akershus festning og er materiale som er benyttet med gode eksempler også andre steder. Bygget har et rolig uttrykk til alle retninger, med vaskehall mot nord og utvendig terrasse mot syd. Juryen er usikker på om byggets regulære rent tilskårne form er artikulert nok sett i sammenheng med sine omgivelser.

Hovedelementene på planløsninger er logisk plassert og romprogrammet er oppfylt på en god måte. Det er god intern organisering og orientering også vertikalt i bygget. Logistikken for å oppfylle arbeidsoppgavene til brannmenn er løst på en tilfredsstillende måte.

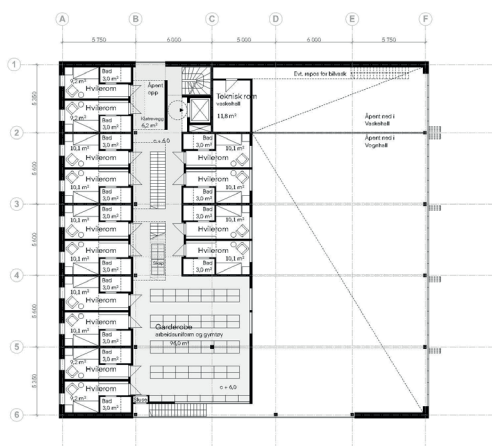
Det er vist innovative løsninger med hensyn til tre/massivtre, og det er beskrevet integrerte solceller på fasade samt solfangere på tak. Det er beskrevet kort om det økologiske mangfoldet i parkområdet.



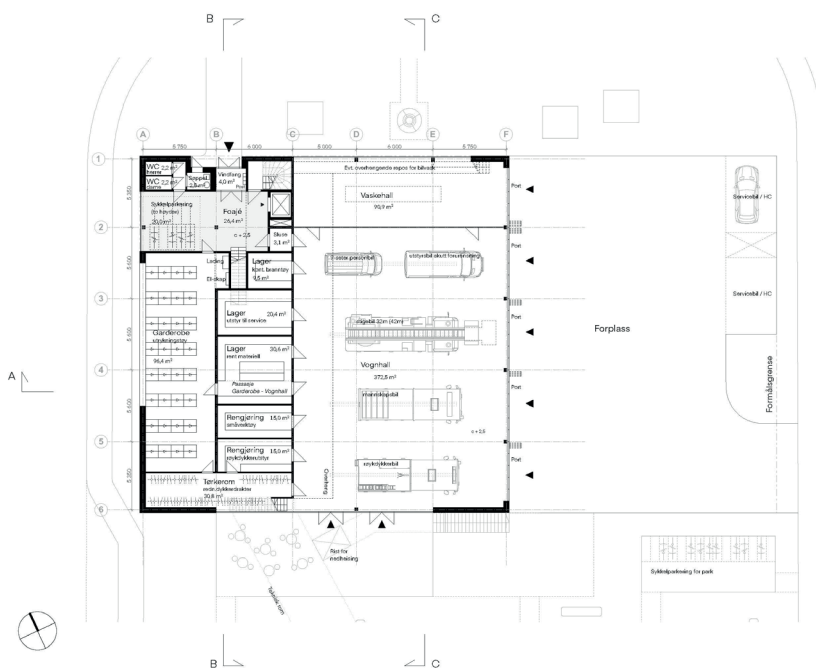




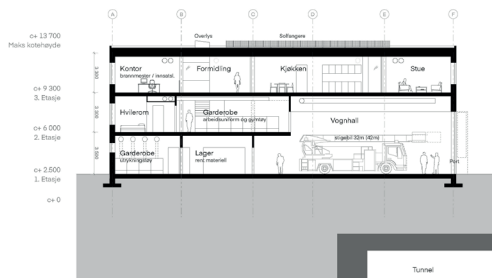
Plan 3. Etasje M=1:200 (A1)



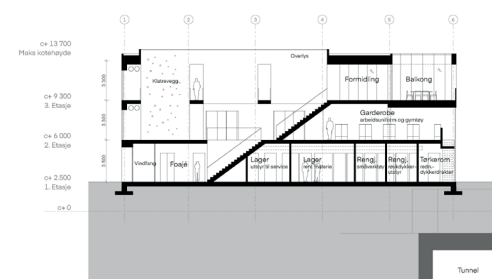
Plan 2. Etasje M=1:200 (A1)



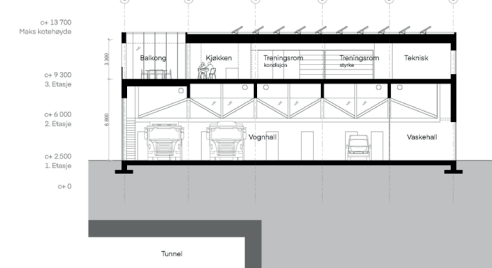
Plan 1. Etasje M=1:200 (A1)



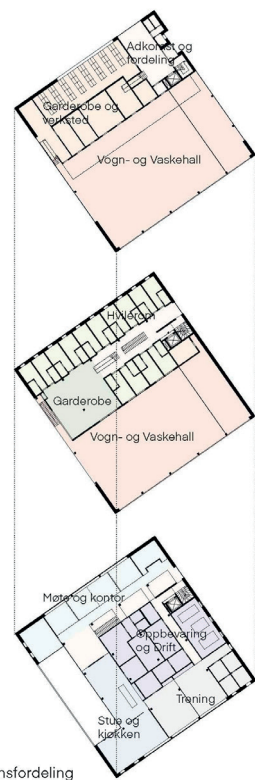
Snitt A-A M=1:200 (A1)



Snitt B-B M=1:200 (A1)



Snitt C-C M=1:200 (A1)



Funksjonsfordeling





## «LJØS»

INNkjØP

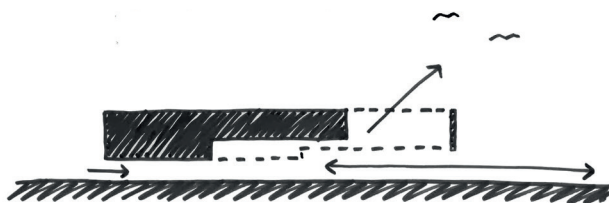
### NUNO ARKITEKTUR AS

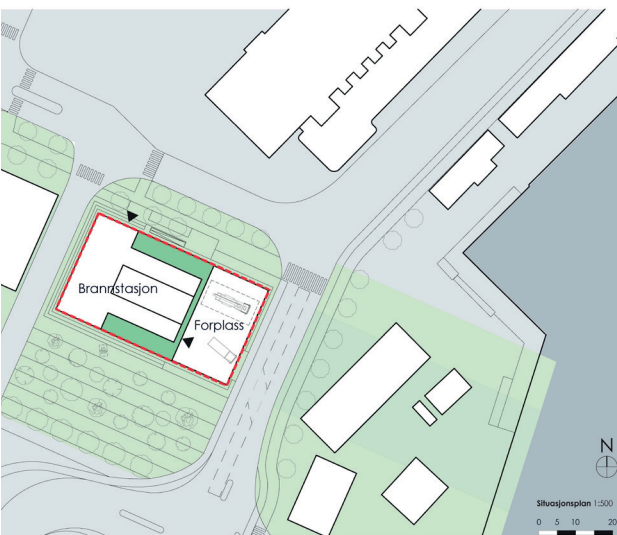
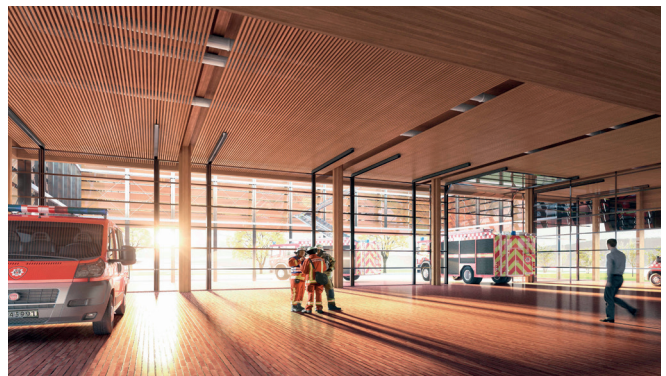
**NUNO ARKITEKTUR AS, OSLO**

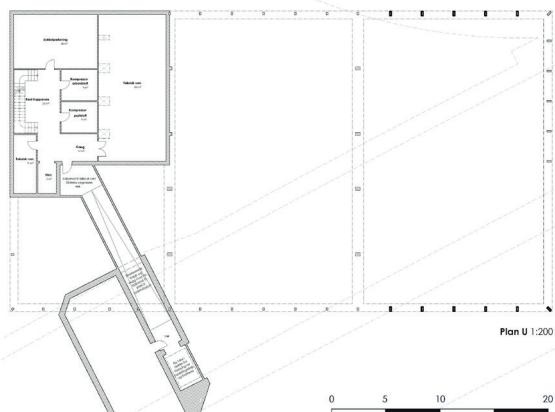
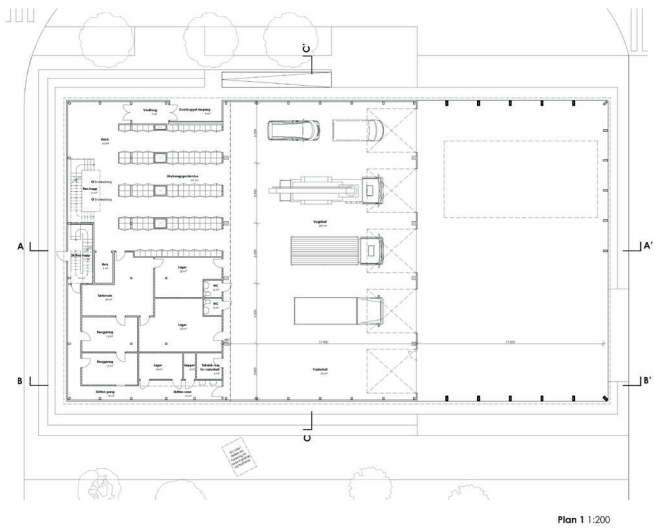
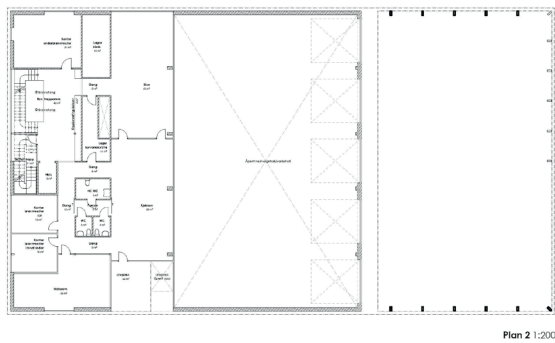
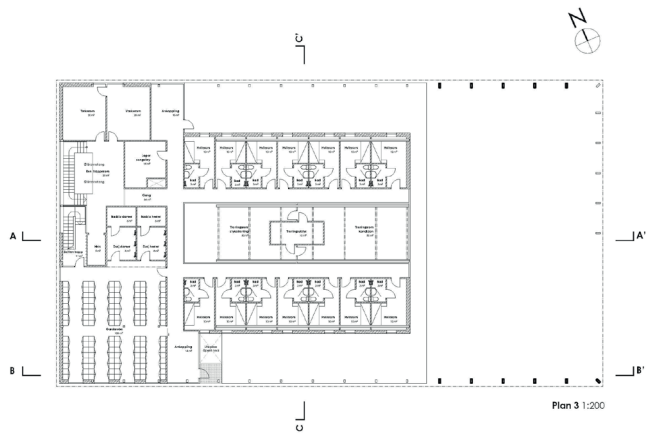
Samarbeidspartnere:

**DEGREE OF FREEDOM ENGINEERS AS**  
**VILL URBANISME AS V/ VILL ENERGI**  
**STRUCTOR BRANNSIKKERHET AS**

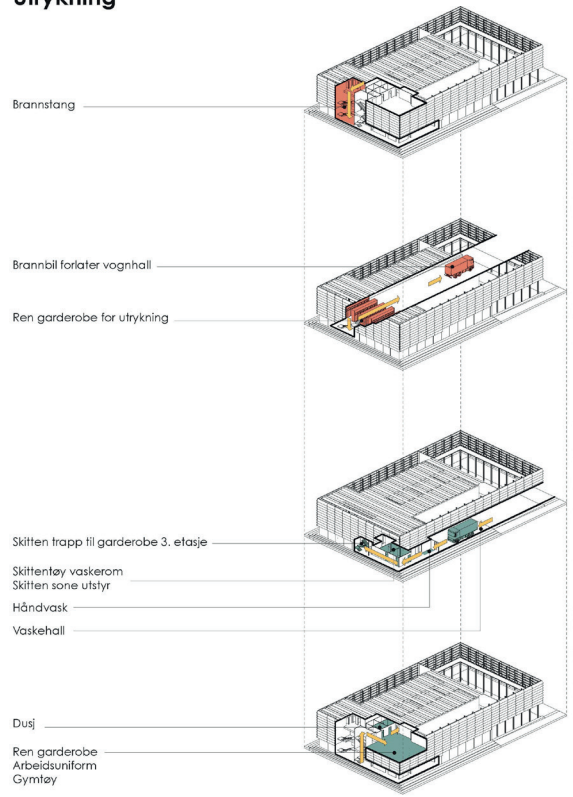
“Ljos” tar tak i hele tomten og favner om både bygg og biloppstillingsplass med en glasskjerm som inneholder integrerte transparente solceller. Grepet gir en tydelig og enhetlig form, og gjør samtidig at stasjonen oppleves som større. Sett i sammenheng med Havneleret er dette et interessant grep. Den nederste etasjen får stor grad av åpenhet mot omgivelsene som følge av at kommunikasjonsarealer er lagt ut mot fasaden. Oppholdsarealer både på taket og på balkong blir bak glassfasaden, og juryen mener disse arealene blir litt for innelukket. Bygget gir en merverdi til området og almenningen. Forslaget ivaretar de miljømessige aspekter på en god måte.





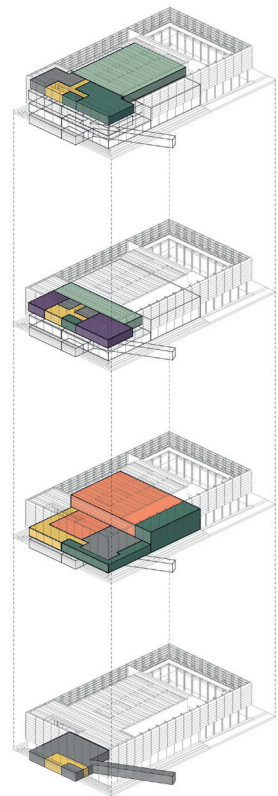


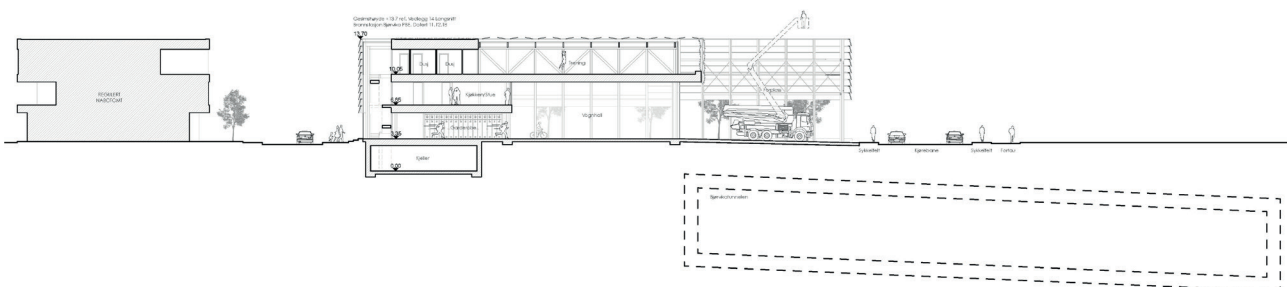
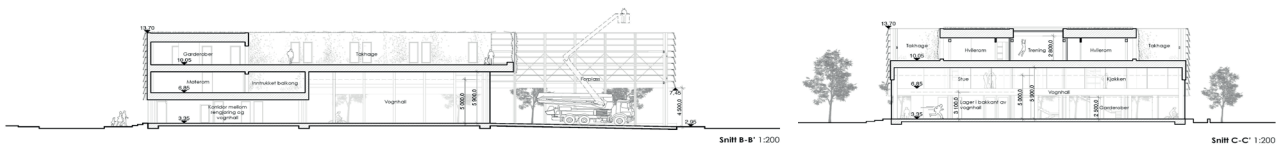
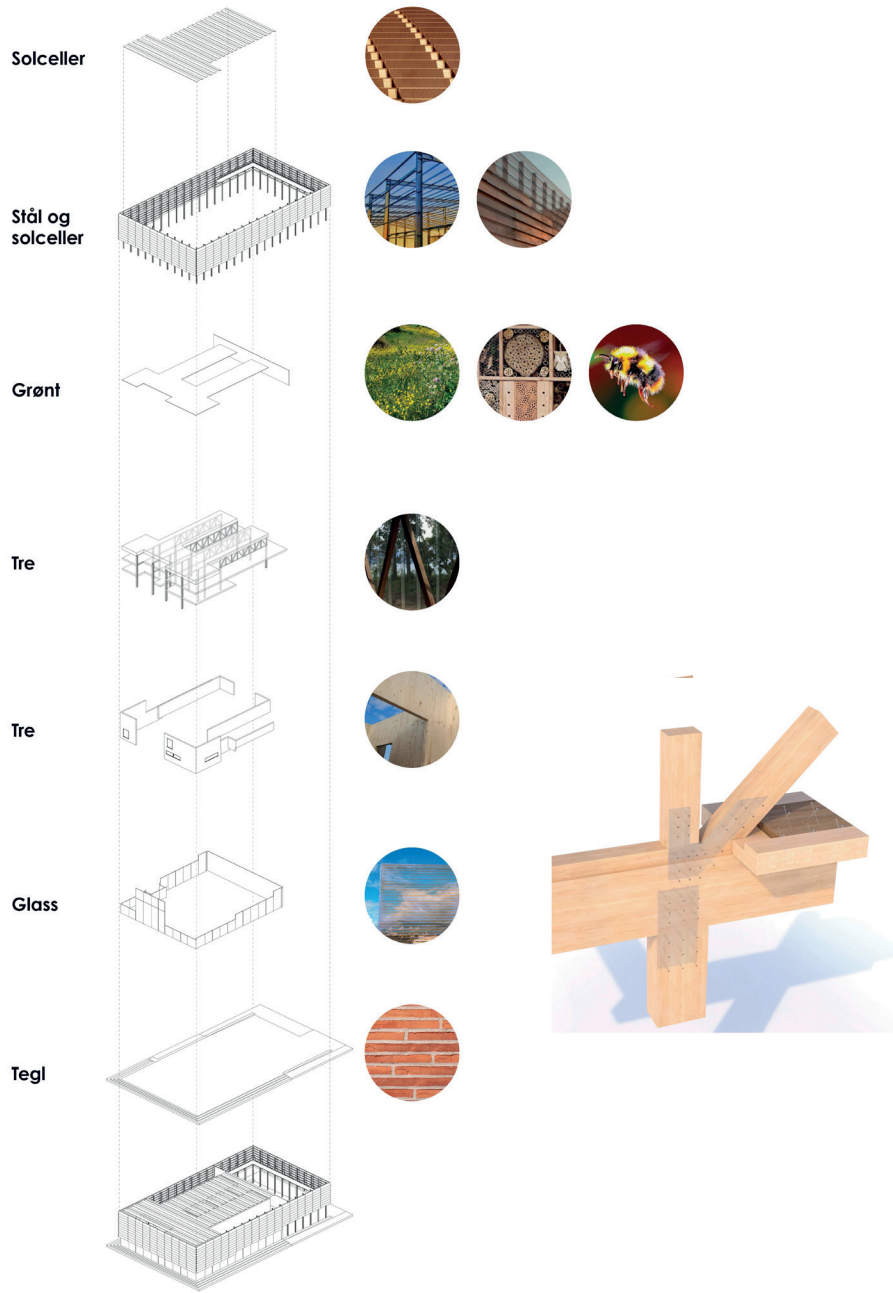
### Utrykning



### Soner

- Ren kommunikasjon
- Skitten sone
- Lager/utstyr
- Opphold/trening/hvile
- Kontor/møte
- Utrykning







## «GJENNOM ILD OG VANN»

INNKJØP

FORS KAMFJORD  
ARKITEKTER AS  
NOMA ARKITEKTER AS

**FORS KAMFJORD ARKITEKTER AS, OSLO**

**NOMA ARKITEKTER AS, OSLO**

Julian Fors

Jeppe Kamfjord

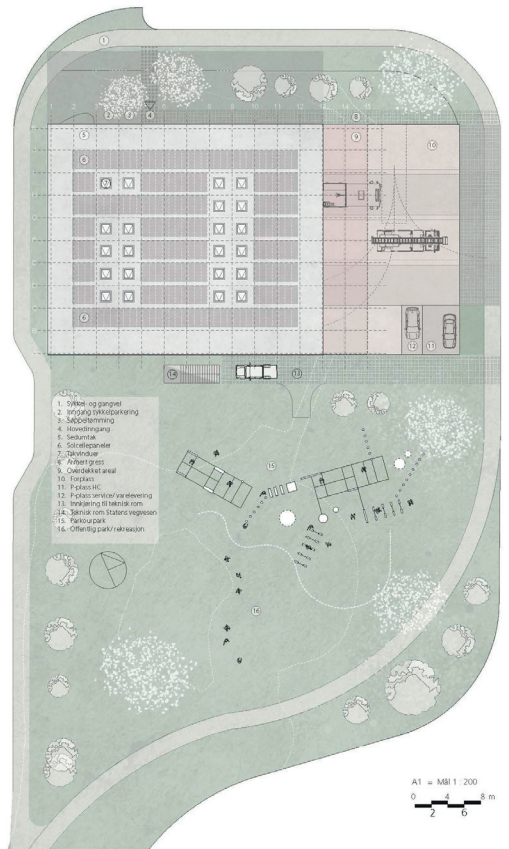
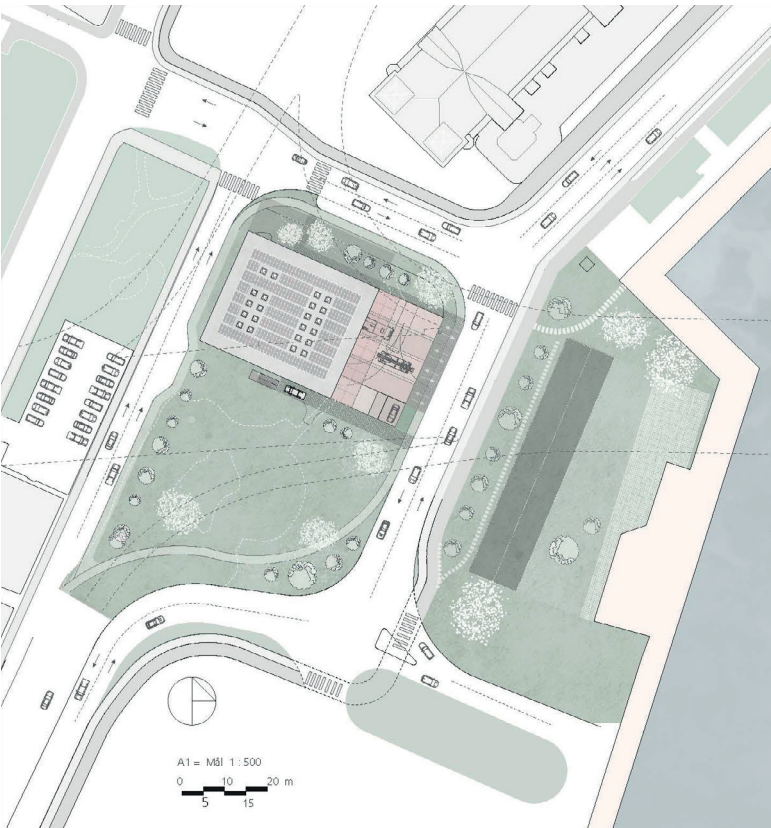
Petter Nordahl

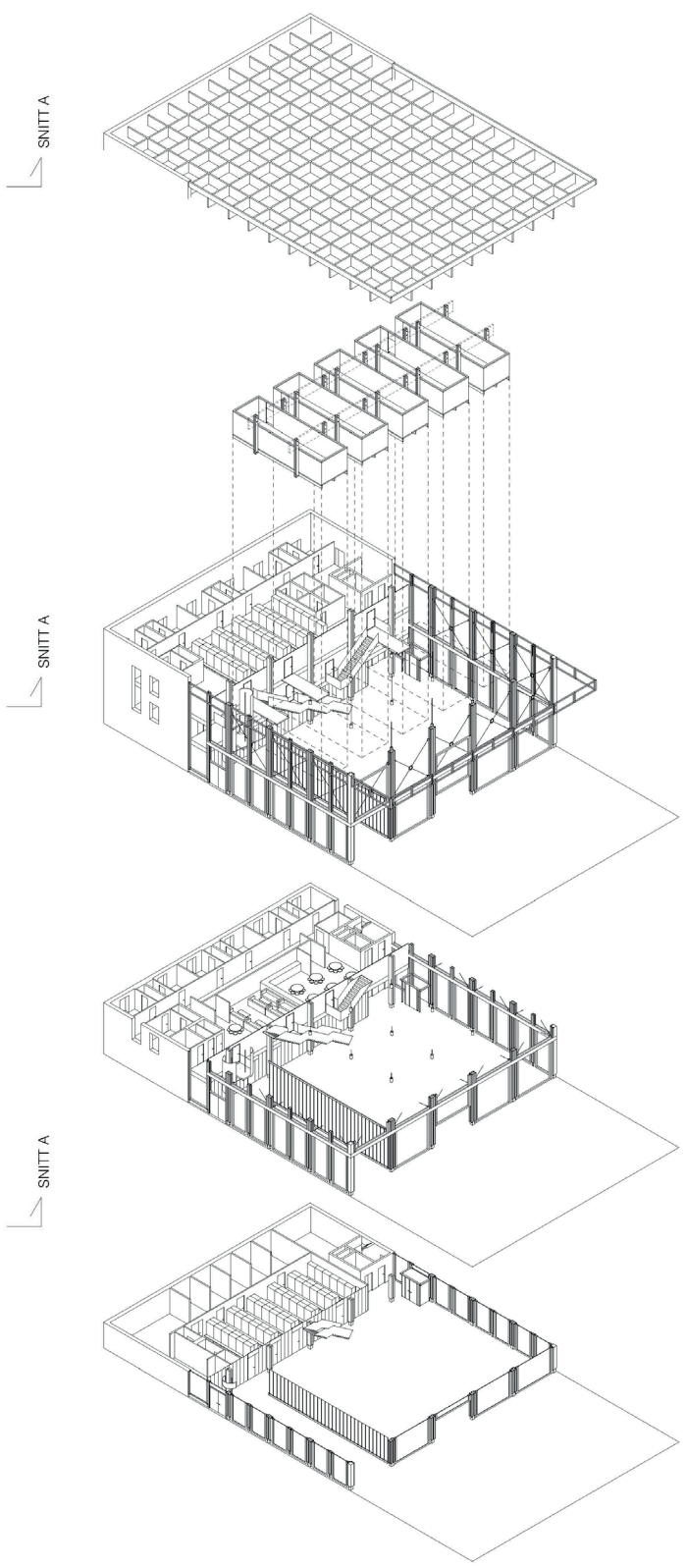
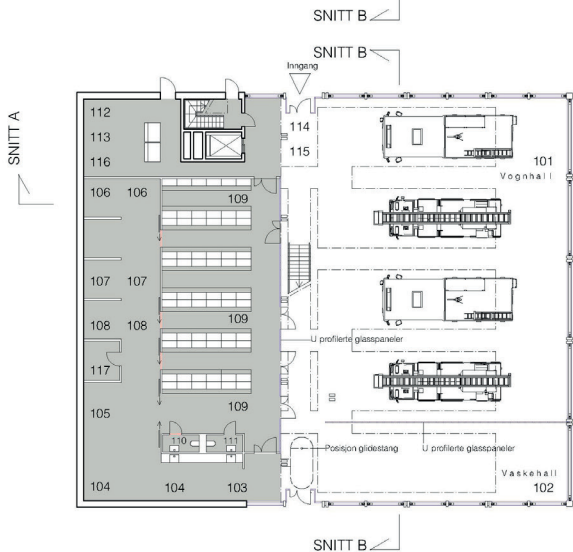
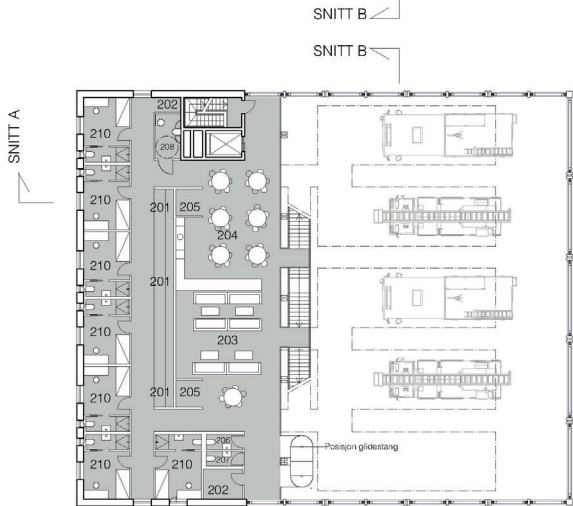
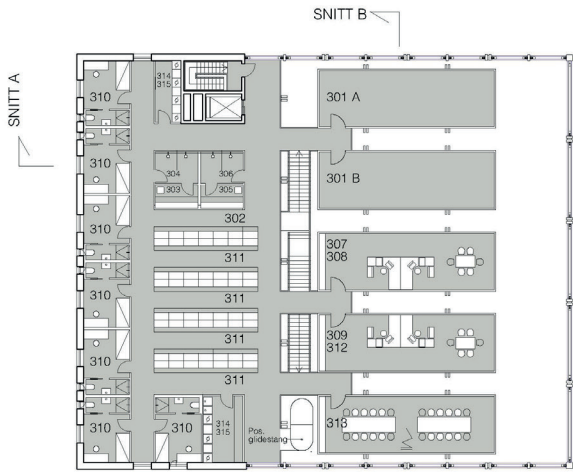
Fabian Granhagen

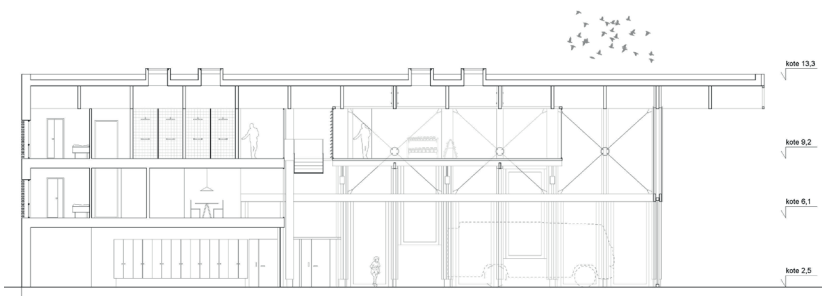
«Gjennom ild og vann» rendyrker vognhallen som brannstasjonens hjerte og viktigste attraksjon. Trekonstruksjonen åpner vognhallen over tre etasjehøyder og gir med de høye glassfasadene et flott innsyn i brannstasjonens maskineri. Treningsrom, kontorer og møterom er hengt som enkeltvolumer oppunder takkonstruksjonen, og gir konstruksjonen i seg en viktig arkitektonisk rolle. Juryen er usikker på om det blir tilstrekkelig dagslys og utsyn for disse rommene, og ikke minst for oppholdsrommene for brannpersonellet som er plassert midt i bygget med utsyn kun mot vognhallen.

Den lette og åpne siden mot fjorden er kontrastert med en visuelt tung og lukket side mot kvadraturen. Her er støttefunksjoner, hvile- og oppholdsrom pakket inn i en nokså lukket teglfasade. Ideen gir en tydelig lesbarhet som skiller de utadrettede og de mer private delene av programmet, men juryen tror det vil være et feilgrep å skape en så tydelig bakside mot byen.

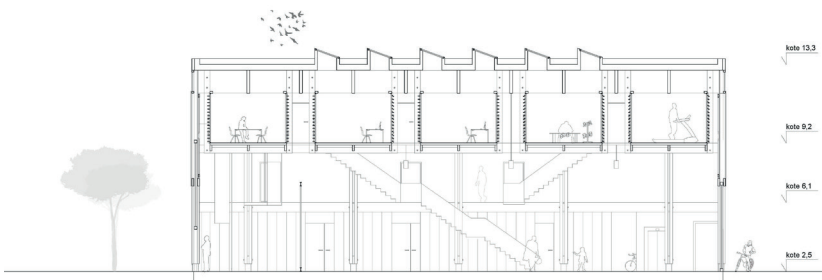








SNITT A-A



SNITT B-B





## «EN BRANNSTASJON»

INNKJØP

### STUDIO MINI SUPER AS

**STUDIO MINI SUPER AS. TRONDHEIM / LEKNES**

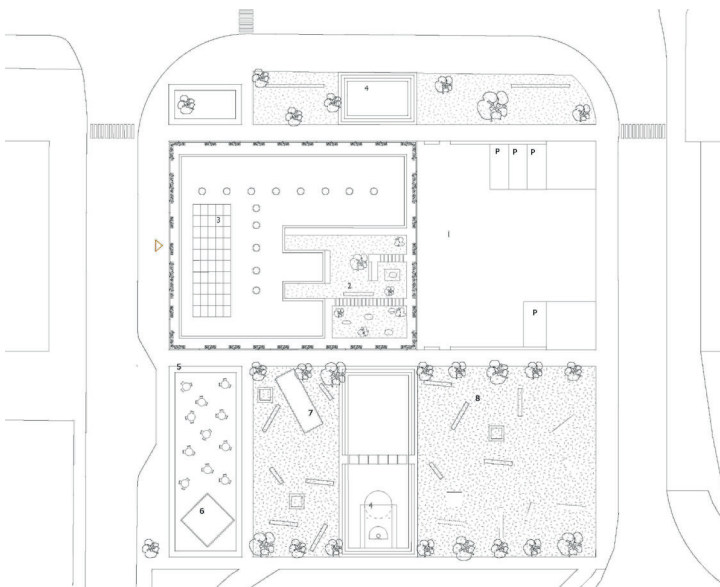
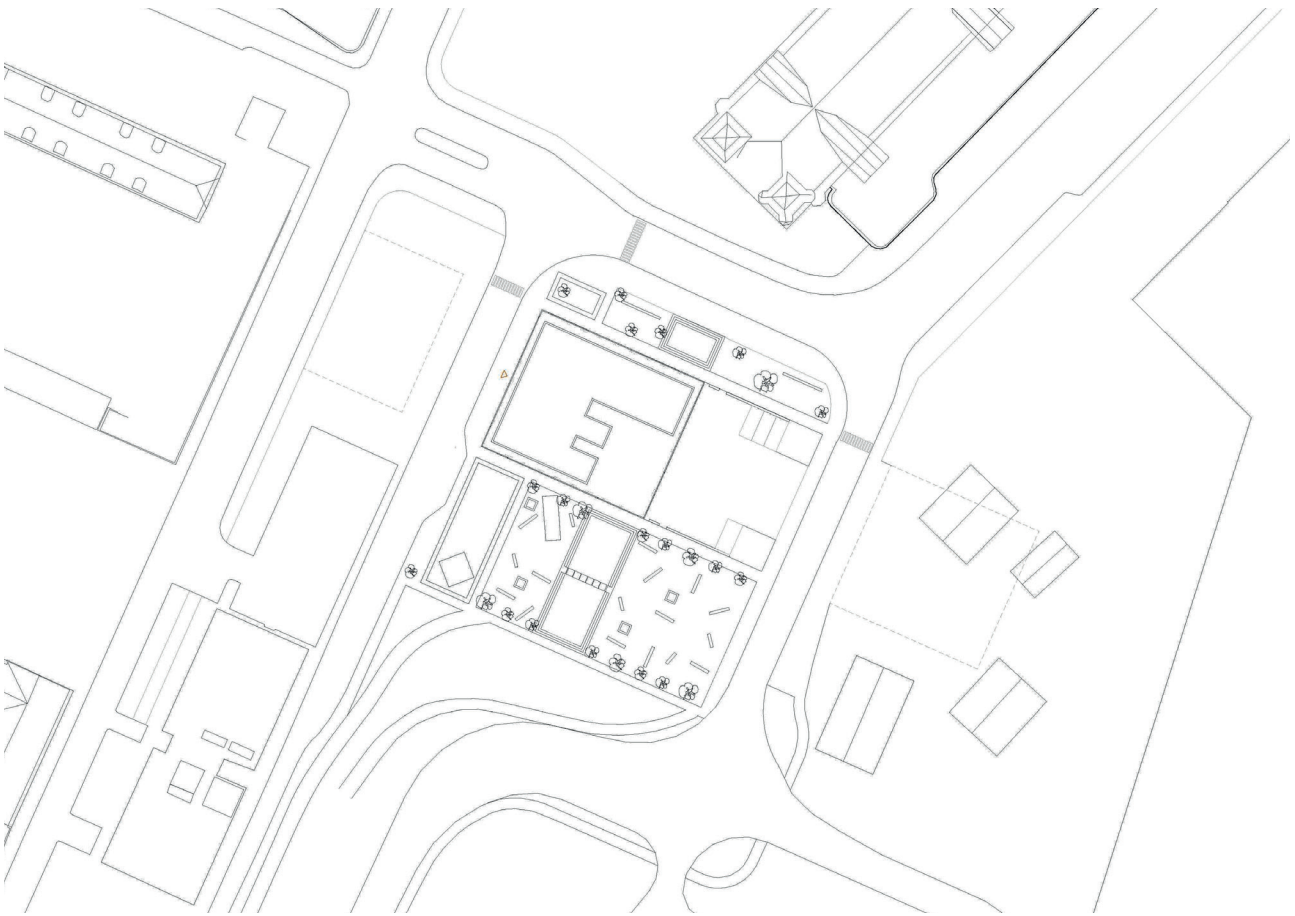
Mari Synnøve Opheim Gjertsen

Lisa Margrethe Wettsjø

«En brannstasjon» er løst innenfor et rektangulært volum kledd i tegl. Hovedkonstruksjonen er beskrevet som tre. Planløsningen har et interessant grep i de to nederste etasjene der rom med betjenende funksjoner er utformet som kjerner inntrukket fra fasadelivet. Rommet mellom fasaden og kjernen, får med unntak av arealene ved trappen, dermed dobbelt høyde. I første etasje er mye av stasjonens interne gangarealer lagt til dette mellomrommet. Det viser frem brannfolkets gangtrafikk mellom aktiviteter, samtidig som det oppstår et spill i fasaden som tilfører bygget kvaliteter mellom fasadesjiktet og kjernens yttervegger.

Øverste etasje er omkranset av perforerte teglvegger som et skjermende sjikt utenfor yttervegg og uteoppholdsarealer. Dette gir i seg selv en vakker virkning. Veggen oppleves etter juryens mening likevel som litt for skjermende, og for tett på noen av rommene innenfor.

Juryen stiller seg også noe tvilende til bruken av det omvendte buetemaet som preger brannstasjonens fasade og kontur mot himmelen. Det innleverte tegningsmaterialet er litt mangelfullt, som blant annet gjør det vanskelig å se om forslaget er helt i henhold til reguleringsbestemmelsene.



**1: FORPLASS**

**2: TAKHAGE,** et rolig og skjermet litorom med grønt dekke har både estetiske og miljømessige kvaliteter.

**3: GRØNT TAK MED SOLCELLER**

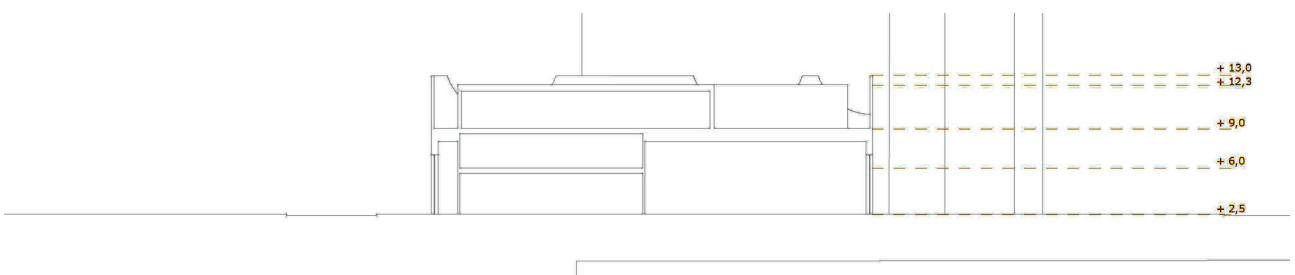
**4: AMFI / VANN SPEIL,** oppsamling av overvann. Amfiet kan fungere både som lekeplass/ballbinge i tørre perioder og som vannspeil i våte perioder.

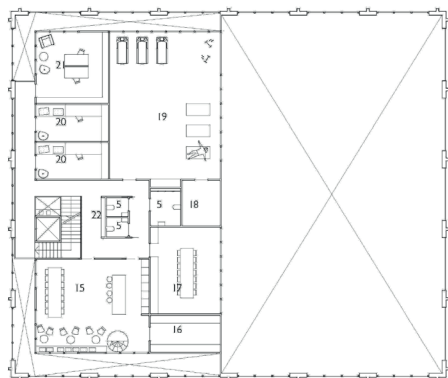
**5: PAVILJONG,** en lett konstruksjon med blomstrende planter for pollinerende insekter og seildukstak for mennesker på varme dager.

**6: IS- OG PØLSEBOD**

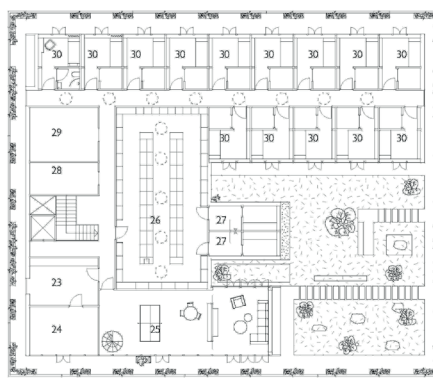
**7: NEDGANG TEKNISK ROM TUNNEL**

**8: EPLEHAGE,** park for frukttrær, blomster, insekter og mennesker.

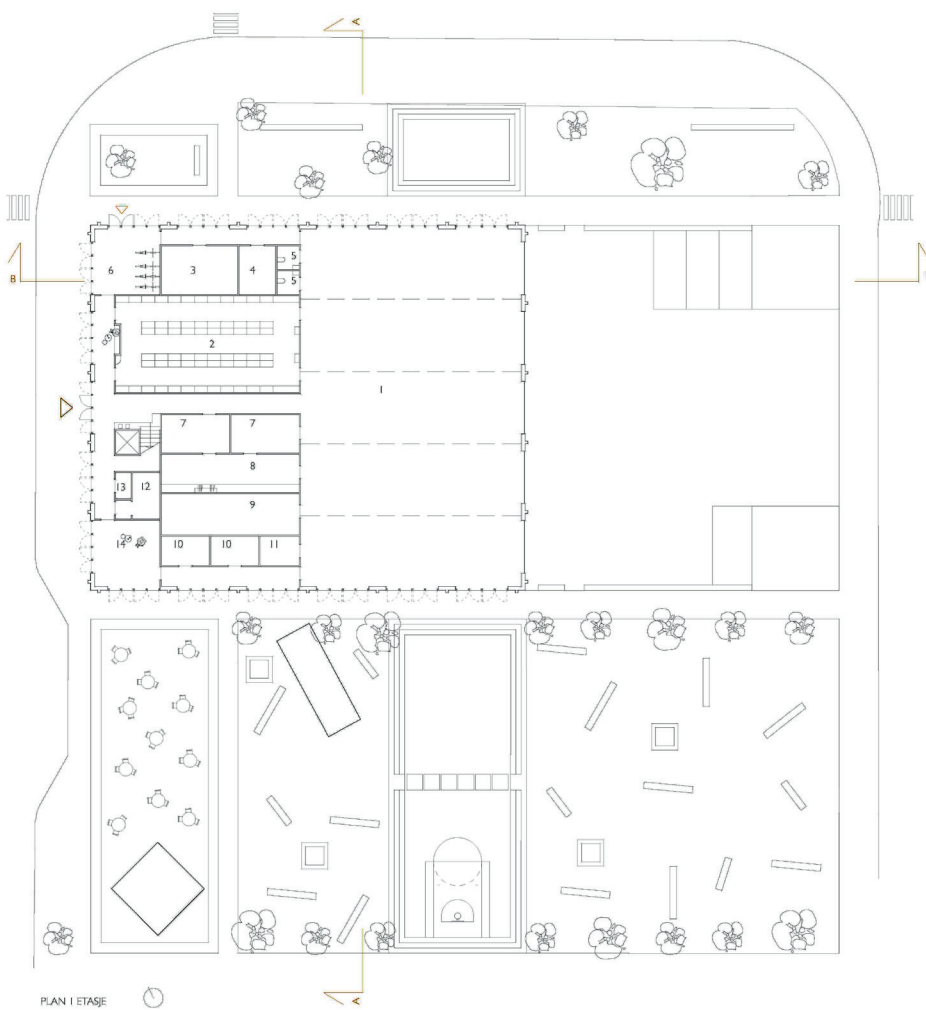




PLAN 2 ETASJE



PLAN 3 ETASJE

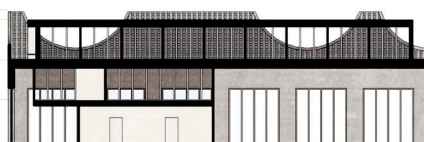


PLAN 1 ETASJE

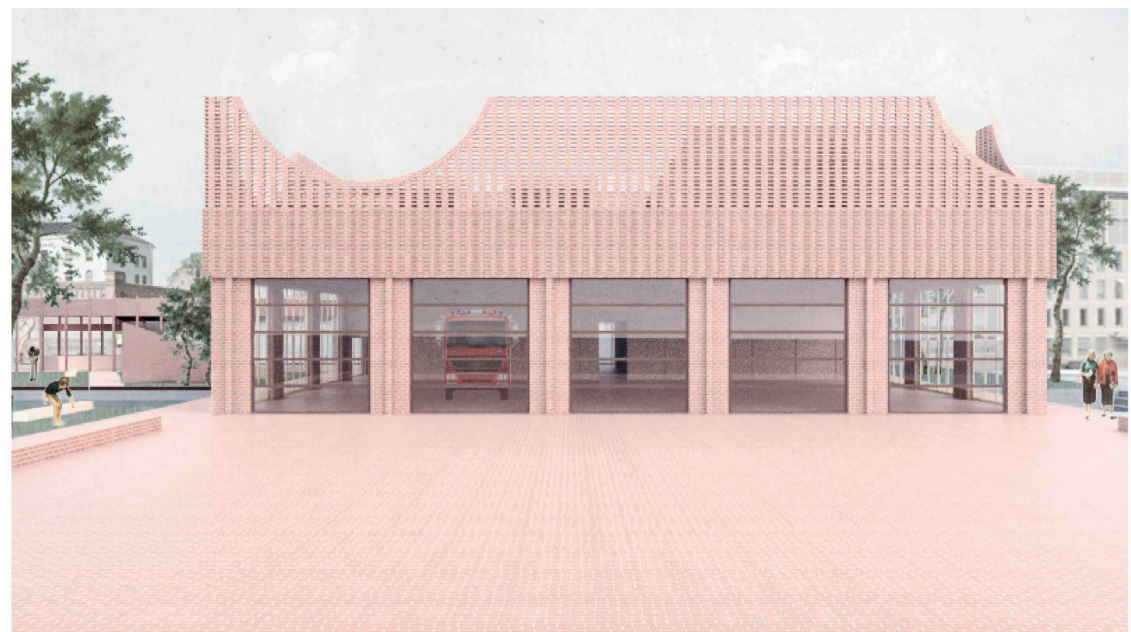
1:FOGN-HALL OG VASKE-HALL 366m<sup>2</sup> 2:GARDEROBE 102m<sup>2</sup> 3:LAGER 21m<sup>2</sup> 4:LAGER 10m<sup>2</sup> 5:WC, DAME OG HERRE 6:SYKELPARKERING 25m<sup>2</sup> 7:RENGØRING 15m<sup>2</sup> 8:TØRNEROM 30m<sup>2</sup> 9:LAGER 33m<sup>2</sup> 10:KOMPRESSOR 8m<sup>2</sup>  
11:TEKNISK FORVASKHALL 7m<sup>2</sup> 12:TEKNISK ROM 9m<sup>2</sup> (om det trengs mer areal til teknisk rom kan det etableres kjeller) 13:SOFFELROM 2,5m<sup>2</sup> 14:OPP-HOLD 25m<sup>2</sup> 15:KØKKEN 61m<sup>2</sup> 16:LAGERKIOSK 15m<sup>2</sup> 17:RØTTEROM 35m<sup>2</sup>  
18:LAGER 10m<sup>2</sup> 19:TRENEROM 94m<sup>2</sup> 20:KONTOR 15m<sup>2</sup> 21:KONTOR 30m<sup>2</sup> 22:OPPEBEVARINGSBOKSER 23:VASKEROM 19m<sup>2</sup> 24:TØRNEROM 19m<sup>2</sup> 25:STUE 63m<sup>2</sup> 26:GARDEROBE 96m<sup>2</sup> 27:DUSJ OG BADSTUE,  
DAME OG HERRE 20m<sup>2</sup> 28:LAGER 12m<sup>2</sup> 29:LAGER SENGETØY 21m<sup>2</sup> 30:HVLEROM OG BAD 13m<sup>2</sup> BRA TOTAL: 1770m<sup>2</sup> BYA: 980m<sup>2</sup>



SNITT A-A



SNITT B-B





## «OSLO B»

INNkjøp

### ASAS ARKITEKTUR AS

#### ASAS ARKITEKTUR AS. OSLO

Ola Spangen  
Karen Sletvold  
Ana Munoz  
Victor Castillo  
Øyvind Sundli

“Oslo B” står solid og støtt på tomten og har en spennende fasade - litt åpen, litt lukket. Kombinasjonen av bruken av murstein og forskjellige vindusformer gir tilstrekkelig liv til bygget selv om byggets grunnform fremstår som en firkantet kloss. Det er et bygg man får lyst til å kikke inn i, gå nærmere. Bygget fremstår likevel som litt introvert, og fasadene gjenspeiler ikke tydelig programmet på innsiden. Det er i stor grad lagt opp til at overlysene skal tilføre tilstrekkelig lys til oppholdsarealene. Juryen er usikker på om bygget vil bli oppfattet som tilstrekkelig åpent fra innsiden.

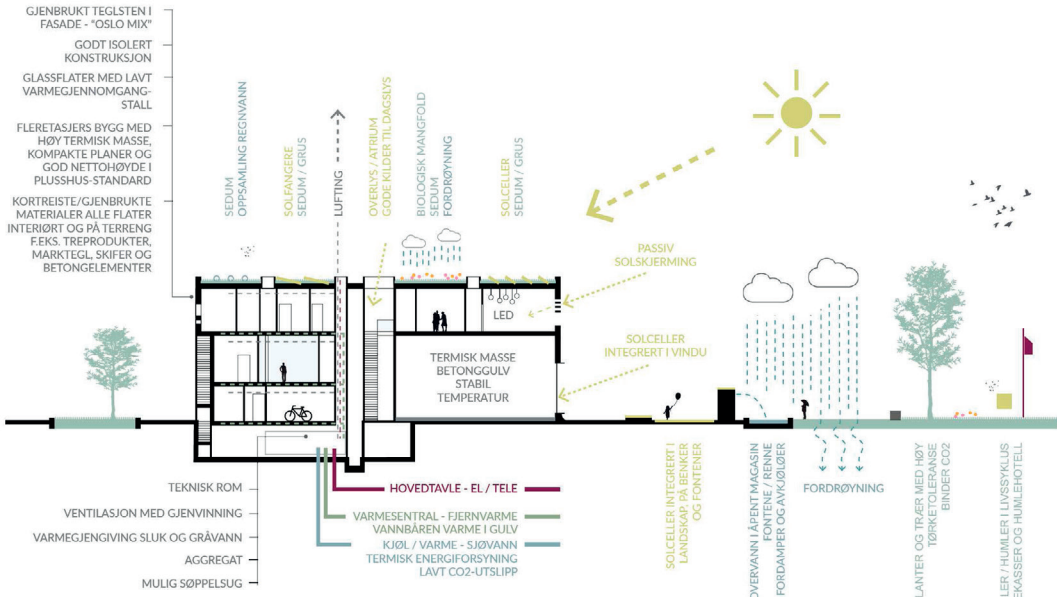
Stasjonen har flere gode innvendige løsninger og det skapes kontakt mellom etasjene gjennom det sentrale trapperommet.

Juryen skjønner Intensjonen med å slippe publikum inn i et lite lukket torg for å kunne se inn i vognhallen, men er skeptisk til om denne løsningen vil fungere i praksis og om det er god arealbruk i et allerede begrenset bygningsvolum.

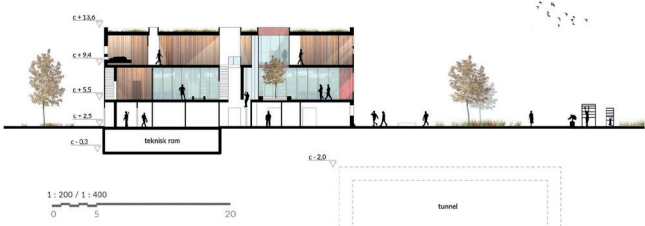




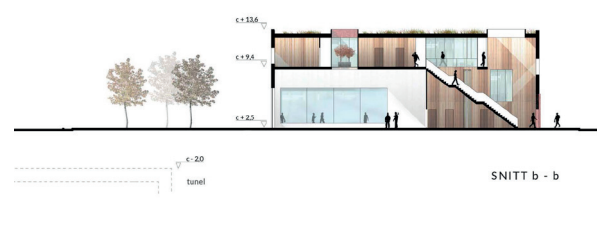
TEKNISK DIAGRAM



SNITT a - a



SNITT b - b







## «FJORDGLØTT - EN STASJONSPAVILJONG VED FJORDEN»

INNkjøp

### VILHELM LAURITZEN ARKITEKTER A/S

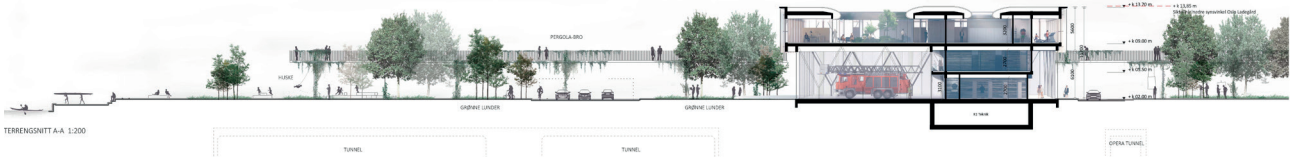
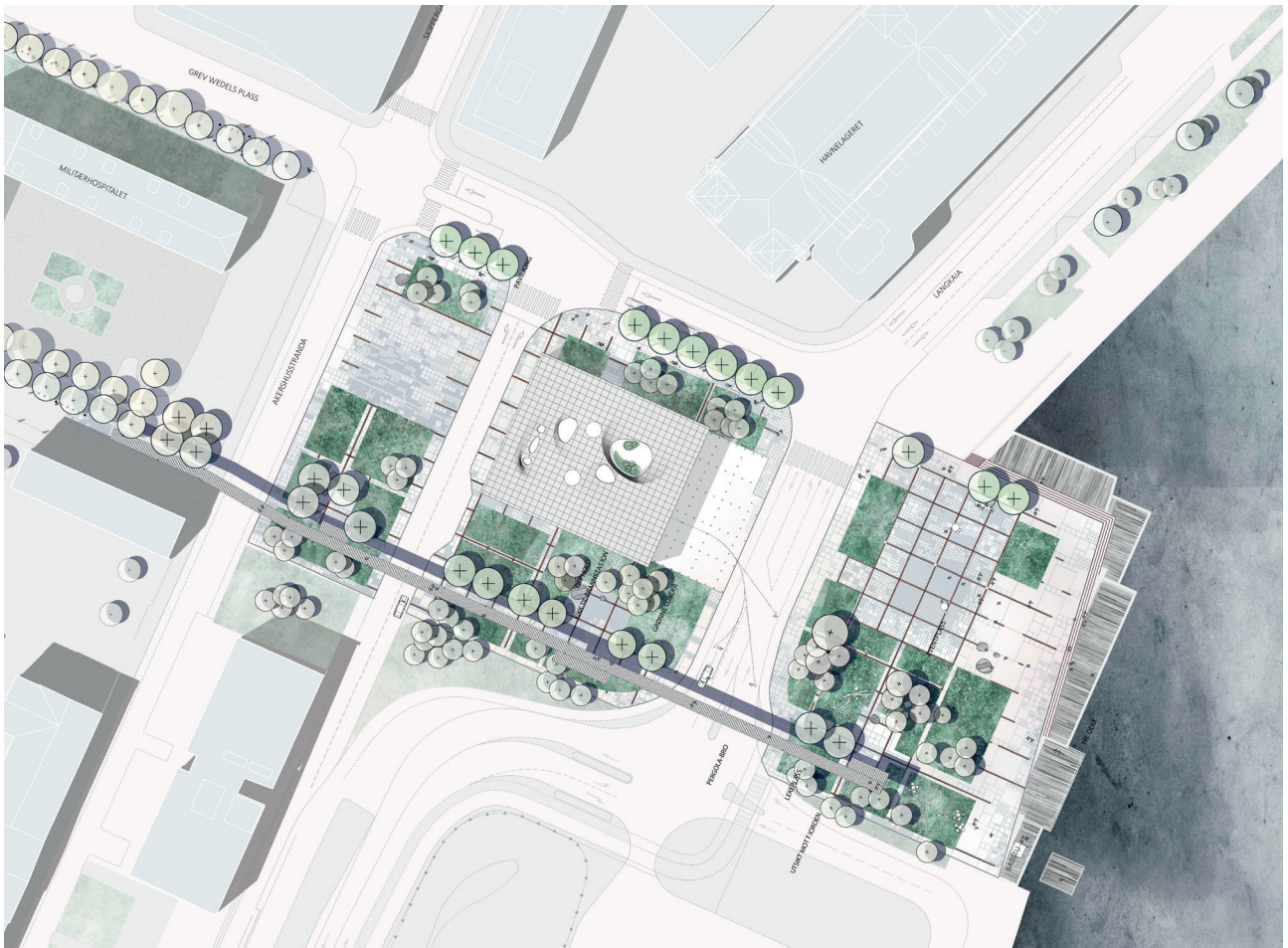
**VILHELM LAURITZEN ARKITEKTER A/S, KØBENHAVN**  
Anne Møller Sørensen

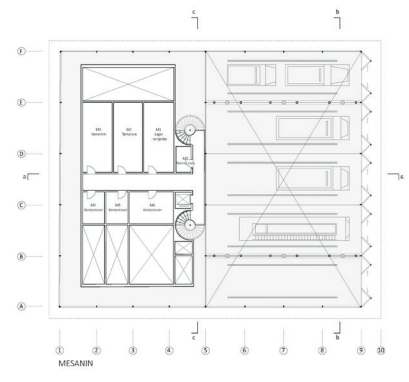
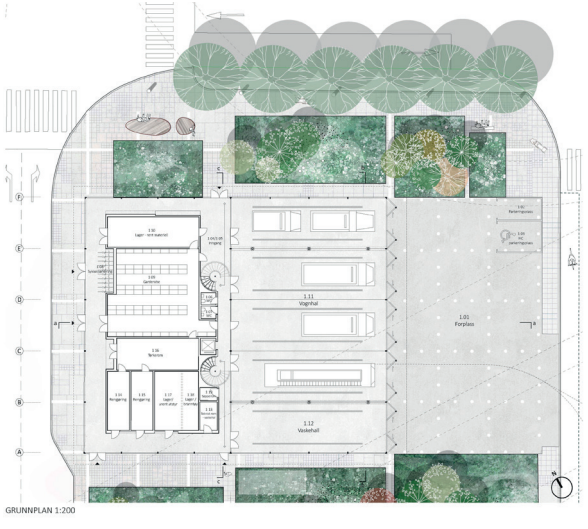
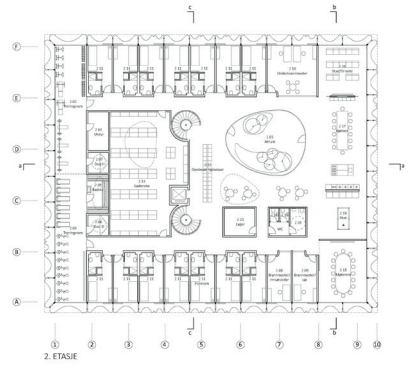
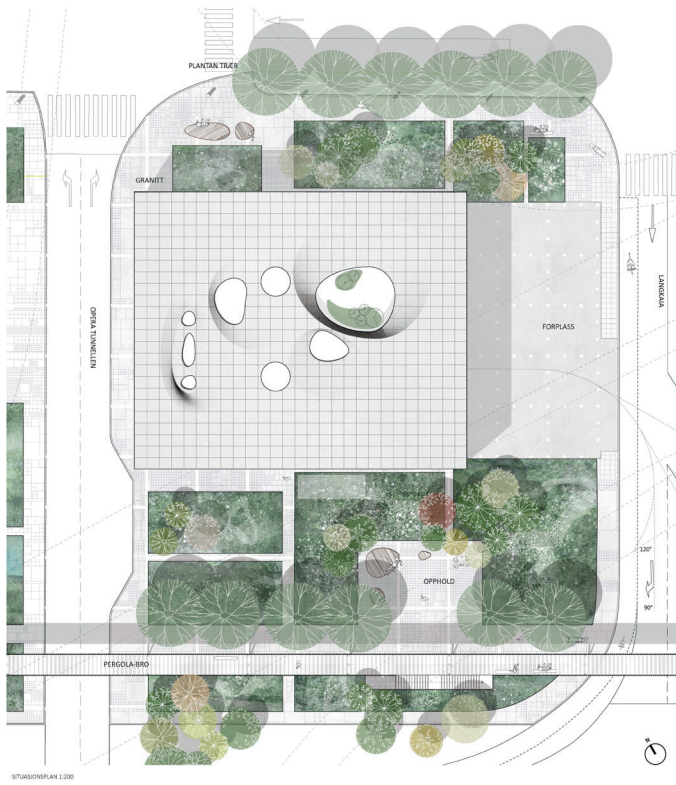
Samarbeidspartnere:  
**STED BY- OG LANDSKABSARKITEKTER**  
**WSP NORGE AS**

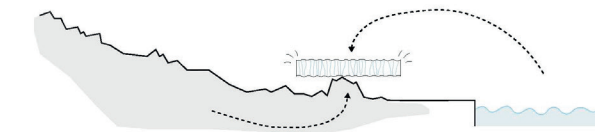
«Fjordgløtt» er det beste av flere innenfor en kategori av forslagene der fasadematerialet i all hovedsak er glass. Forslaget viser en løsning der øverste etasje er kledd med en bølgende glassfasade som krager litt ut over volumet under. Volumet under består av vognhallen og betjenende funksjoner. De betjenende funksjonene er bygget som en frittstående kasse på to etasjer inne i bygget, kledd med stenmateriale. Mellom denne og glassfasaden blir gangarealer i første etasje konsekvent eksponert ut mot omgivelsene både mot allmenningen i syd, og mot gatene i vest nord. Vognhallen og vaskehallen er i sin helhet vist med glass fra gulv til himling, borgere kan dermed kikke inn og følge med på mest mulig av aktiviteten i stasjonen. I vaskehallen anses det som litt problematisk med full glassfasade fordi den etter hver bilvask vil sprutes ned av smuss og såpe og dermed medføre nødvendig vindusvask.

Den maksimerte åpenheten er fasinerende, men den fører samtidig til at bygget blir litt for lite nyansert i møtet med sine nære omgivelser. Som passerende kan man oppleve at denne åpenheten beslaglegger området rundt bygget, slik at det i mindre grad inviterer til rekreativ bruk av allmenningen.

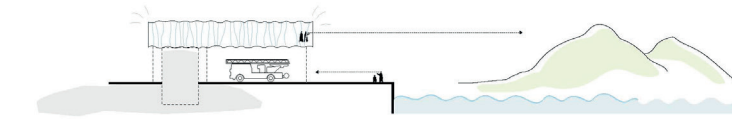
Glassfasaden i toppetasjen tilfører bygget en formmessig kvalitet sett i sammenheng med de plane fasadene under, men vurderes som vanskelig og kostbar å renholde. Atriumet i tredje etasje blir teknisk komplisert sammenlignet med en takterrasse, og virker nødvendig sett opp mot bruks- og opplevelsesverdien.



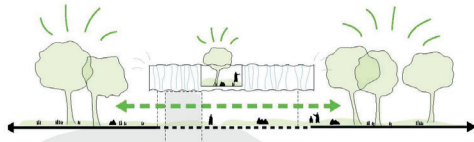




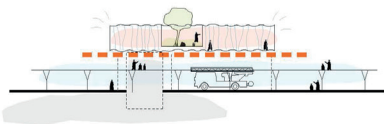
BERGETS MASSIVE KARAKTER MØTER FJORDENS BØLGENDE OVERFLATE



UTSYN TIL FJORDEN OG INNSYN I BRANNSTASJONEN

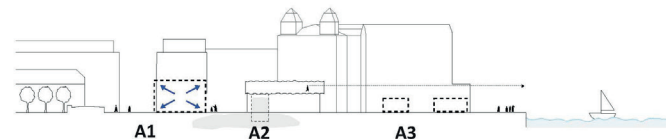


LANDSKAPET TREKES INN GJENNOM BYGNINGEN OG BYGNINGEN BLIR EN DEL AV PARKROMMET

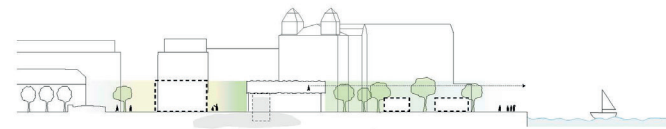


PRIVAT OFFENTLIG DELING

- OFFENTLIGHETEN OPPHOLDER SEG NEDE OG BRANNSTASJONEN LØFTES OPP PÅ 2. ETASJE

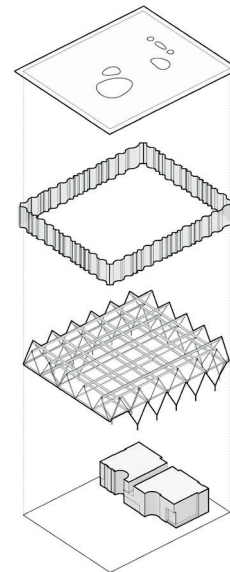


BYROM - VED Å MAKSIMERE BYGGEFELT A1, KAN M2 PÅ A3 HOLDES NEDE

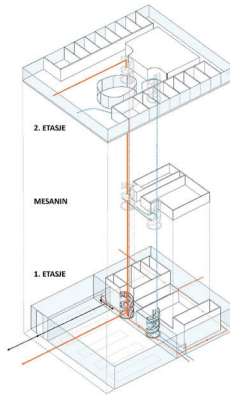


KULTURELT ROM

GRØNT SAMLINGSROM FOR FOLKET



MASSIV (STEIN), STATIV (STÅL) OG SKJERM (GLASS)



- MAANSKAP
- UTRYKNINGS-SITUASJON
- BESØKENDE
- VARERHENTING OG LEVERING

BYGNINGENS FLOW OG BRUKERE





## «BRANDFOLKETS HUS»

INNKJØP

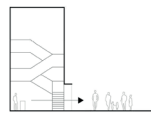
### THI & DENCKER ARKITEKTER APS

**THI & DENCKER ARKITEKTER APS, KØBENHAVN**

Linda Thi Nielsen

Mikkel Dencker Kjerulf Rasmussen

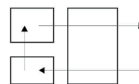
“Brandfolkets hus” har en monumentalt og tidløst fremtoning, som tydelig signaliserer sitt formål. Byggets fremtoning harmoniserer godt med sine omgivelser. Forslaget har et materialvalg som gir uttrykk for kvalitet og soliditet, med preg som vi finner igjen i flere signalbygg i sentrum. Bygget har en åpenhet som gir en merverdi til sine omgivelser. Stasjonen er gitt en flott inngang med plass for utstilling. Juryen ser kvalitetene i det høye rommet, men mener det blir litt formelt og for omfangsrikt for formålet, særlig sett i sammenheng med byggets for store fotavtrykk. I forhold til reguleringsbestemmelsene går forslaget i stor grad ut over disse.



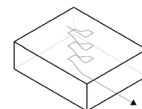
UDADVENDT IDENTITET



FUNKTIONSDIAGRAM

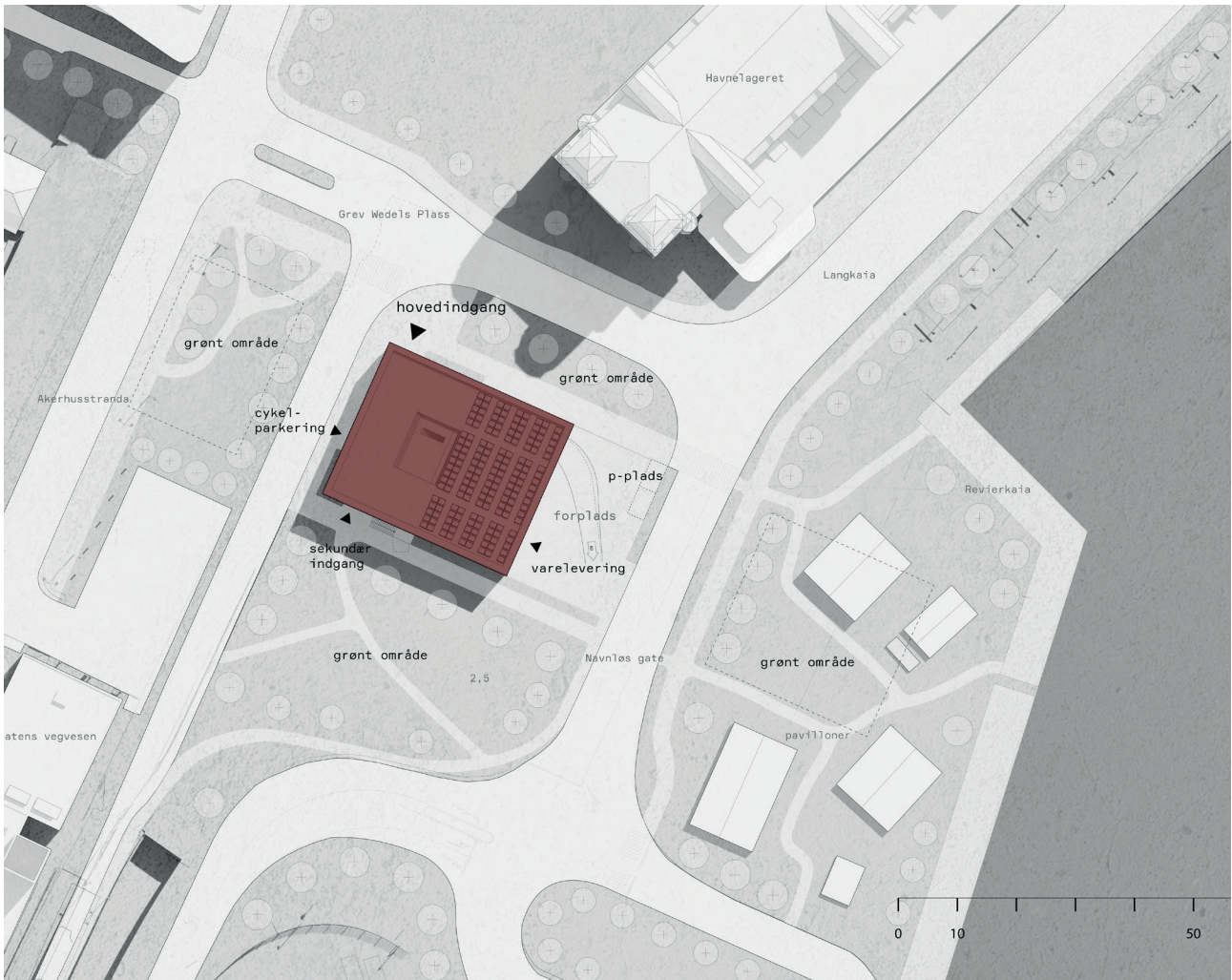


EFFEKTIV LOGISTIK



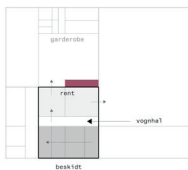
HURTIG UDRYKNING





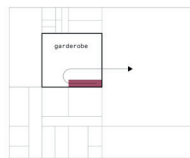
REN/BESKIDT FLOW

1. sal er inndrettet med en aflukket rengøringszone, der er forbundet til både vognhal og garderobe, og som sikrer en effektiv logistikk ved rengøring af dragter og udstyr.



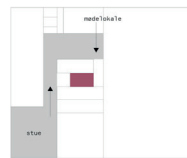
UDRYKNINGSFLOW 1. SAL

Ved udrykning ankommer brandpersonalet direkte til garderoben via en centralt placeret udrykningstrappe, der er forbundet til resten af bygningens etager.



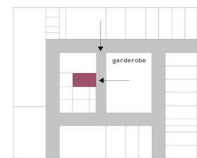
UDRYKNINGSFLOW 2. SAL

Ved udrykning på 2. sal er direkte adgang fra mødelokalet, køkken og stue til udrykningstrappen.



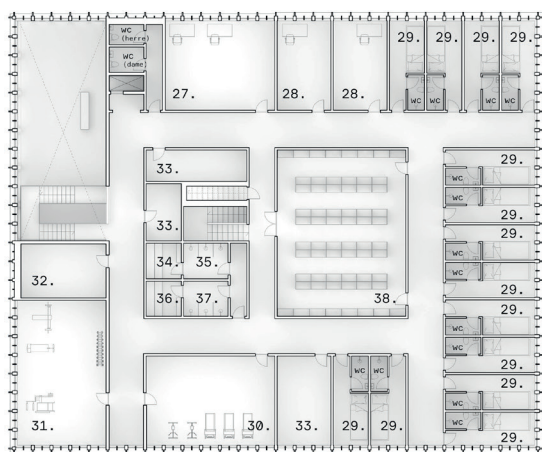
UDRYKNINGSFLOW 3. SAL

Ved udrykning på 3. sal er kontor i direkte adgang til udrykningstrappen, mens hvilerum og træning er via fordelingsgangene.



## KONTOR, HVILE OG TRÆNING

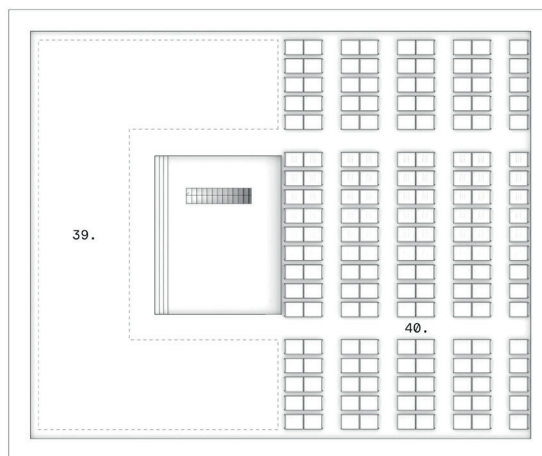
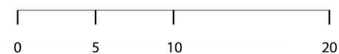
21. WC herrer
22. Vaskerum
23. Tørrerum
24. Køkken
25. Stue
26. Lager (kiosk)
27. Kontor (underbrandmester)
28. Kontor (brandmester)
29. Hvilerum
30. Træringsrum (kondisjon)



3. SAL 1:200

## UDSIGT, MILJØ OG ENERGI

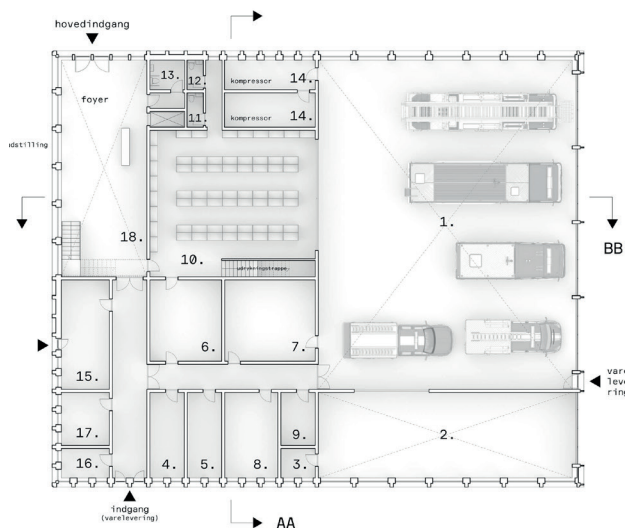
31. Træringsrum (styrketrærning)
32. Lager (træringsudtryr)
33. Lager (toilet, kontor, sengetøij)
34. Badstu damer
35. Bad damer
36. Badstu herrer
37. Bad herrer
38. Garderobe
39. Grøn tagterasse
40. Solceller



TAGETAGE 1:200

## ANKOMST OG UDRYKNING

1. Vognhal
2. Vaskehal
3. Teknisk rum for vaskehal
4. Rengøring (småværktoij)
5. Rengøring (røgdykkerdustyr)
6. Tørrerum
7. Lager (30 m²)
8. Lager (20 m²)
9. Lager (10 m²)
10. Garderobe (udrykningstøij)

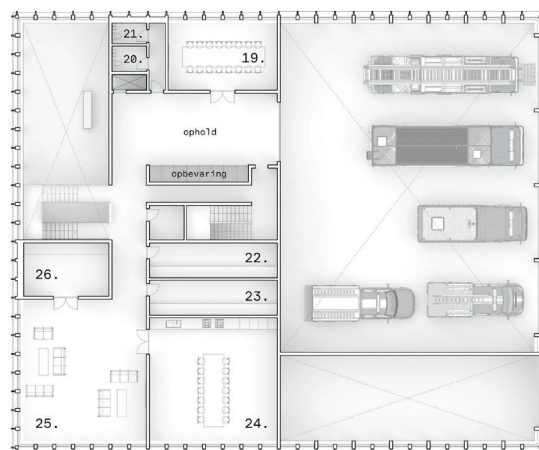


BRANDFOLKETS HUS 3

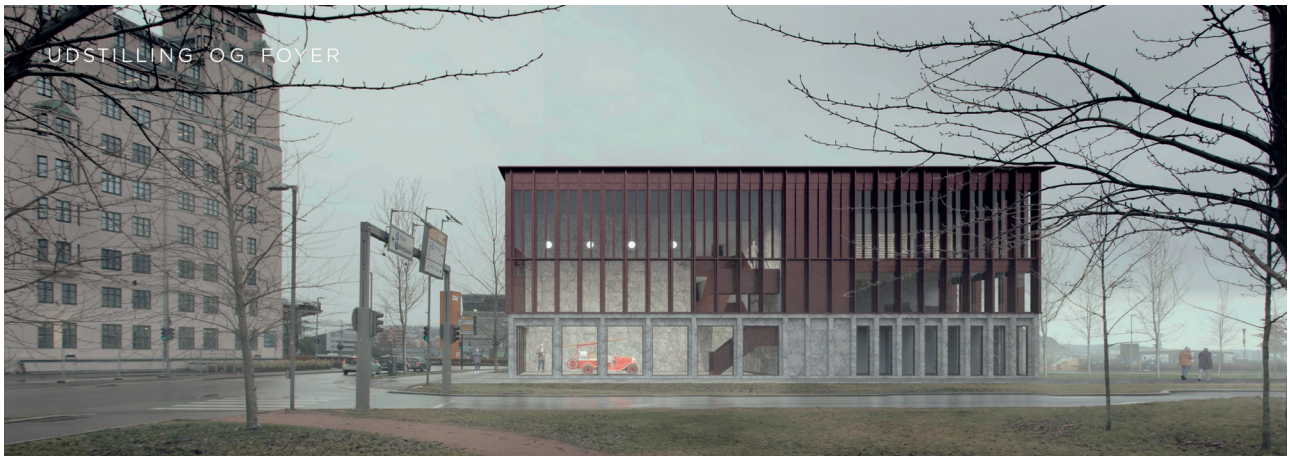
1. SAL 1:200

## MØDE OG OPHOLD

11. WC damer
12. WC herrer
13. WC hc
14. Kompressor
15. Cykelparkering
16. Affald
17. Teknisk rum
18. Indgang/kommunikation/elevator
19. Mødelokale
20. WC damer

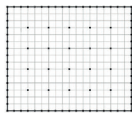


2. SAL 1:200



KONSTRUKTION

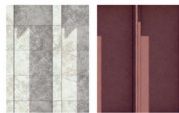
Stationens konstruktion er baseret på en ensartet søjle-bjælke gridstruktur med få faste vægge placeret omkring trappeopgange og funktionskerner. Dermed gives stor fleksibilitet i forhold til at omorganisere interne vægge ved potentielle fremtidige ændringer i stationens behov.



GRIDSTRUKTUR

MATERIALITET

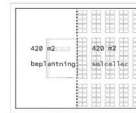
Bygningens facade på 1. sal beklædes med naturstensplader af porsgrundsmarmor for at opnå et elegant og klassisk udtryk. På bygningens øvrige etager beklædes facaden med mørkerøde aluminiumspaneler inspireret af brandvæns traditionelle, røde metal.



FACADEUDSNIT

MILJØ- OG ENERGILØSINGER

På taget er mulighed for ophold med udsigt over området. Halvdelen af tag-etagen består af integrerede solfangere, som vil forsyne stationen med energi. Derudover etableres et stort, grønt areal, der lokalt vil bidrage til biodiversiteten.



TAG-ETAGE

BYA OG BTA

VOLUMEN

1. sal: 18.700 m<sup>2</sup>

BTA

Tag: 939,6 m<sup>2</sup>

3. sal: 939,6 m<sup>2</sup>

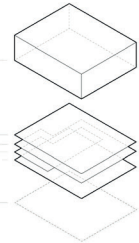
2. sal: 972,6 m<sup>2</sup>

1. sal: 945,2 m<sup>2</sup>

1. sal: 5297 m<sup>2</sup>

BYA

945 m<sup>2</sup>



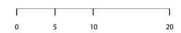
BRANDFOLKETS HUS 5



SNIT AA 1:200



SNIT BB 1:200



BRANDFOLKETS HUS 6

FACADEUDSNIT VEST 1:50



Statens Vegvesen      Sentrum Brannstasjon      Operatunnelen      Havnelageret

TVÆRSNIT 1:200



Motto: «Glød»  
Gottlieb Paludan Architects A/S, København

## Norske arkitekters landsforbund (NAL)

Norske arkitekters landsforbund (NAL) er en fagideell medlemsorganisasjon for over 4300 arkitekter i Norge. Vi arbeider for å fremme god arkitektur og stedsutvikling, og utvikler forbildeprosjekter innen miljø og bærekraft med våre samarbeidspartnere. Vårt mål er å øke miljøkompetansen og tverrfagligheten blant arkitekter, planleggere og øvrige aktører i byggesektoren.

[arkitektur.no](http://arkitektur.no)

## Norske Arkitektkonkurranser (NAK)

Norske Arkitektkonkurranser (NAK) er den eneste publikasjon i sitt slag, der arkitektkonkurransene dokumenteres på en systematisk og profesjonell måte. Her presenteres både vinnerprosjektet og de øvrige premierte, innkjøpte og hedrede utkastene, samt de sentrale deler av juryens kritikk. NAK oppleves av oppdragsgiver som et nyttig redskap i det videre arbeid med gjennomføring av byggesaken, samt at det gir god «markedsføring» for oppdragsgiveren og for prosjektet som skal realiseres.

