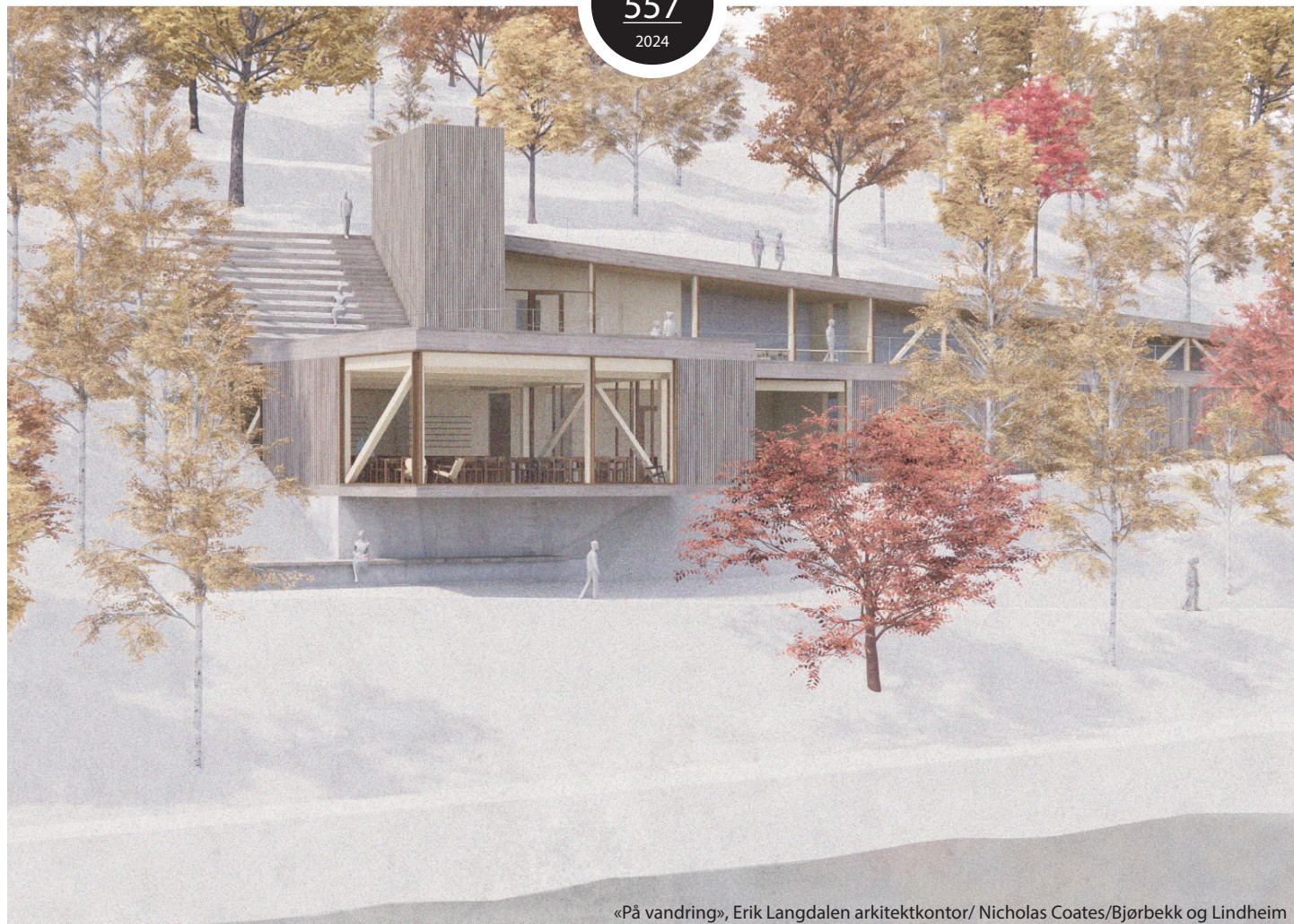


NORSKE ARKITEKTKONKURRANSER

Utgitt av Norske arkitekters landsforbund på oppdrag av Sunnfjord kommune

NR.
557
2024



«På vandring», Erik Langdalen arkitektkontor/ Nicholas Coates/Bjørbekk og Lindheim

Plan og designkonkurranse

VISNINGSENTER VED ASTRUPTUNET



Norske arkitekters
landsforbund

KORT OM KONKURRANSEOPPGAVEN

Utdrag fra konkurranseprogrammet:

Sunnfjord kommune inviterte til ein plan- og designkonkurranse om nytt visningssenter ved Astruptunet, kunstnarheimen til Nikolai Astrup.

Innleiing

Nikolai Astrup (1880 – 1928) er ein av Noreg sine mest kjende kunstnarar og har både i 2016 og 2021/22 hatt utstillingar i Noreg, England, Tyskland, USA og Sverige.

Astruptunet - den vakre kunstnarheimen til Nikolai Astrup og kona Engel, ligg harmonisk oppover fjellsida på sørsida av Jølstravatnet. Astruptunet er eit kunstverk i seg sjølv. Både bygningar, interiør og gardshagen kjenner ein att i kunstverka, og mykje av dette er skapt og forma av Nikolai Astrup. Sunnfjord kommune er eigar av tomt og bygningar i tunet. Musea i Sogn og Fjordane er driftar av Astruptunet, regulert gjennom ein driftsavtale med kommunen.

Dei fire siste åra er det gjennomført eit stort restaureringsprosjekt av hus og gardshage i Astruptunet. Prosjektet vart ferdigstilt våren 2024.

Sunnfjord kommune ynskjer å etablere eit nytt visningssenter ved Astruptunet. Med den store restaureringa av bygningane og rekonstruksjon av tunet og gardshagen er det avgjerande å finne gode løysingar når stadig fleire besøkande ønskjer å vitje heimstaden og oppleve kunsten til Nikolai Astrup.

Kort om det nye prosjektet

Den viktigaste oppgåva til eit framtidig visningssenter, er å skåne kulturminnet Astruptunet med bygningar og gardshage for slitasje ved aukande besøk. Eit visningssenter skal og gje publikum interessante opplevingar med gode fasilitetar for utstillingar kafébesøk og sanitære tilhøve, samt studie- og kontorlokale for tilsette og gjesteforskarar/-kunstnarar ved tunet. Sjå nærare om romprogram m.v. i kap. 5 og vedlagt romskjema.

Det nye visningssenteret skal integrerast i det eineståande natur- og kulturlandskapet i Jølster som òg er Nikolai Astrup si motivverd. Ei respektfull tilnærming og måten ein løyser dette på vil vere ein av suksessfaktorane for prosjektet. Gjennom aktivt samarbeid mellom Musea i Sogn og Fjordane, Sunnfjord kommune, KODE i Bergen og reiselivsbransjen vil vi med denne store satsinga utvikle eit unikt opplevings- og reiselivsprodukt i aksen Bergen- Sunnfjord innan kunst og kulturfeltet, som kan ha både nasjonal og internasjonal gjennomslagskraft.

Visningssenteret skal ha ei underordna rolle i høve sjølv Astruptunet, og forslaga skal vise respekt for og ivareta kulturmiljøet, kulturlandskapet og naturverdiane i området som er ein viktig del av den store arven etter Nikolai Astrup.



RANGERING

KONKURRANSENS VINNER:

“På Vandring”

Erik Langdalen arkitektkontor, Oslo
Nicholas Coates, Architect, Oslo
Bjørbeek og Lindheim, Oslo

ØVRIGE FINALEUTKAST

“Langeleik”

Eladio Ramm, Oslo
Atelier Felt, Oslo

“Hulen”

PAX architects, Aarhus, Danmark

“Friluftslaboratorium”

ACE SRL, Firenze, Italia

Øvrige finaleutkast er ikke rangert



HEDRENDE OMTALE TRINN 1

Juryens ønsker å gi hedrende omtale til følgende prosjekter fra trinn 1.

“Å lukke sløyfen”

Brøn Studio, København, Danmark
Javi Barriuso Domingo, arkitekt MAA
Carlos Ramos, arkitekt MSc

“Visningssenter ved Astruptunet”
Petter Elverum Arkitekt, Oslo

“Uten motto”
David Sheppard Architects, Totnes,
England

“Astrup stien”
FRIIS & MOLTKE Architects, Århus,
Danmark

“Fugl på rot”
Lala Tøyen + Stiv Kuling, Oslo/Lista/
Sogndal

“Godt naboskap”
L J B AS, Bergen

“Foss og Bre”
Simon Estié Arkitekter, Malmö
Mardi Arkitektur, Malmö, Sverige

“Veitun”
Studio grøn arkitekter AB, Sverige

GJENNOMFØRING AV KONKURRANSEN

Konkurransen ble kunngjort og gjennomført som en plan og designkonkurranse. Sunnfjord kommune var konkurransens oppdragsgiver. Norske arkitekters landsforbund (NAL) utlyste plan- og designkonkurransen på vegne av Sunnfjord kommune. Kunngjøring overfor det norske og europeiske marked ble foretatt gjennom Doffin-systemet 07.03.2024, og TED og Norske arkitekters landsforbund (NAL) sin hjemmeside.

Plan- og designkonkurransen startet med en innledende prekvalifisering som var åpen, hvor det skulle leveres en «Konseptskisse for Visningssenteret» (opptil 3 stk. A3-sider, anonymt). Utlysning var 05.03.2024 og innleveringsfrist av skisseutkast til prekvalifisering var 21.05.2024. Det kom inn 163 forslag i prekvalifiseringen og juryen valgte ut 4 skisseforslag som gikk videre til selve plan- og designkonkurransen.

I plan- og designkonkurransen ble de 4 deltakerne honorert med kr. 400 000 eks. mva. per team for et fullutviklet konkurranseprosjekt. Konkurransetiden var 12.08.2024– 01.11.2024. Utvelgelsen av de 4 skisseforslagene og evalueringen av de videreutviklede forslagene i plan- og designkonkurransen ble gjennomført av den samme juryen. Anonymitetsprinsippet ble ivaretatt både i prekvalifiseringen og i plan- og designkonkurransen.

Mottak av konkurranseforslag og anonymitet.
NAL organiserer sine roller i konkurransen på følgende måte for å sikre anonymiteten i hele konkurranseprosessen:

- NALs konkurransefunksjonær i konkurranseperioden (spørsmål og svar): Gisle Nataas
- NALs konkurransefunksjonær vedr innlevering, mottak og anonymisering av konkurranseutkastene: Perann S Stokke
- NALs jurysekretær: Gisle Nataas

Konkurranseutkastene ble vurdert av en kompetent og bredt sammensatt fagjury og anonymitetsprinsippet har konsekvent blitt ivaretatt. Jurymøtene ble gjennomført fysisk og digitalt. Juryen gjennomførte befaring av tomten i forbindelse med juryeringen. Juryen gjennomførte 6 jurymøter i trinn 1: 28.5, 29.5, 07.6, 11.6, 12.6 og 17.6. og 4 jurymøter i trinn 2: 05.11, 12.11. 19.11 og 26.11.

Prekvalifisering/trinn 1: Juryen hadde mandat til å velge fire team som går videre til plan og designkonkurransen/trinn 2, samt mulighet for å gi hedrende omtale til andre prosjekter.

Plan og designkonkurransen/trinn 2: Juryen hadde mandat til å avgjøre konkurransen og kåre en vinner. Juryens innstilling var bindende, og forhandlinger vil skje med vinneren.

Følgende konkurranseutkastene ble prekvalifisert til plan og designkonkurransen: Friluftslaboratorium, Langeleik, På vandring og Hulen

Vinneren av konkurransen, finalistene og utkastene som ble tildelt hedrende omtale ble offentliggjort i rådhuset i Førde 11.12.2024. Vinneren ble invitert til en konkurranse med forhandling for tildeling av tjenestekontrakten.



Norske arkitekters
landsforbund

Josefines gate 34
NO-0351 Oslo



Sunnfjord kommune

Utgitt av Norske arkitekters landsforbund på oppdrag fra Sunnfjord kommune

VURDERINGSKRITERIER

Utdrag fra konkurranseprogrammet:

7.4.1 Prekvalifisering

Utveljingskriteria i prekvalifiseringa er overordna:

- Arkitektonisk konsept
Komposisjon av volum, lysinnslepp, bygget sin kontakt, integrering og skånsam tilpassning med omgjevnadane kring Astruptunet og kulturlandskapet, både nær- og fjernverknad.
- Tilhøve til omgjevnader og stadstilpassing
disponering av løysing på konkurranseområdet og tilhøve til eksisterende bygningsmiljø og planlagde nybygg.
- Konsept for uterom og landskap
Konsept og kvalitetar i uteareal som møte- og opphaldsstad – sol, vind, skygge, tilgjenge. Kulturlandskapet som ein integrert del av bygnaden.
- Utstillingsareal
- Overordna miljøkonsept

7.4.2 Plan og designkonkurranse

Vurderingskriteria for plan og designkonkurransen vil vere følgande:

- Tilhøve til omgjevnadane og stadstilpassing
 - Bygget sin tilpassing til staden og kulturlandskapet som ein integrert del av bygnaden.
 - Omsyn til koplingar mellom bygg, uteområde og eksisterende/planlagde bygningar.
 - Tilgjengelegheit
 - Sosial bærekraft
 - Lokalklima og naturmangfald, rassikring, overvasshandtering
- Uterom
 - Kvalitet i uterom som møtestad og aktivitetsstad (sol, vind, skugge)
 - Tilgjengelegheit
 - Kvalitet i vegetasjon
 - Handtering av vatn- blågrøn løysing
- Arkitektonisk konsept
 - Arkitektonisk uttrykk, volumoppbygging, materialkonsept, lysinnslepp og særpreg i publikumsrom
 - Bygget sin kontakt til eige uteområde og til området som heilskap
 - Arealdisponering, publikumsflyt, logistikk og fleksible sambruksmoglegheiter
 - Overordna grep og gode funksjonelle og fleksible løysingar
 - Plasseffektive løysingar for utstillingsareal og samhandling med mottakssone for kunst
 - Konsept for Reduserte klimautslepp- areal- og materialeffektive løysingar
 - Konsept for Energieffektive løysingar
 - Konsept for Sirkularitet og ombruk
- Gjennomførbart prosjekt
 - At prosjektet kan gjennomførast innafor økonomisk forsvarlege, realistiske og nøkterne rammer basert på innlevert skildring og romprogram.

JURY

JURY

Juryen er satt sammen for å sikre riktigst mulig vurdering av de innleverte forslagene. Den består både av eksterne og interne medlemmer med bred faglig kompetanse. Juryen som skal bedømme utkastene i den begrensede plan- og designkonkurransen vil bestå av de samme medlemmene i trinn 1 og trinn 2.

Jenny Følling

Ordfører Sunnfjord kommune
Juryens leder

Hilde Bjørkum

Prosjektleder
Sunnfjord kommune

Tor Martin Leknes

Avdelingsdirektør, Sogn og Fjordane
Kunstmuseum.
Oppnevnt representant fra Musea i
Sogn og Fjordane

Jan Erik B-J Rossow

Arkitekt MNAL
Oppnevnt arkitekt MNAL fra Norske
arkitekters landsforbund (NAL)

Astrid Rohde Wang

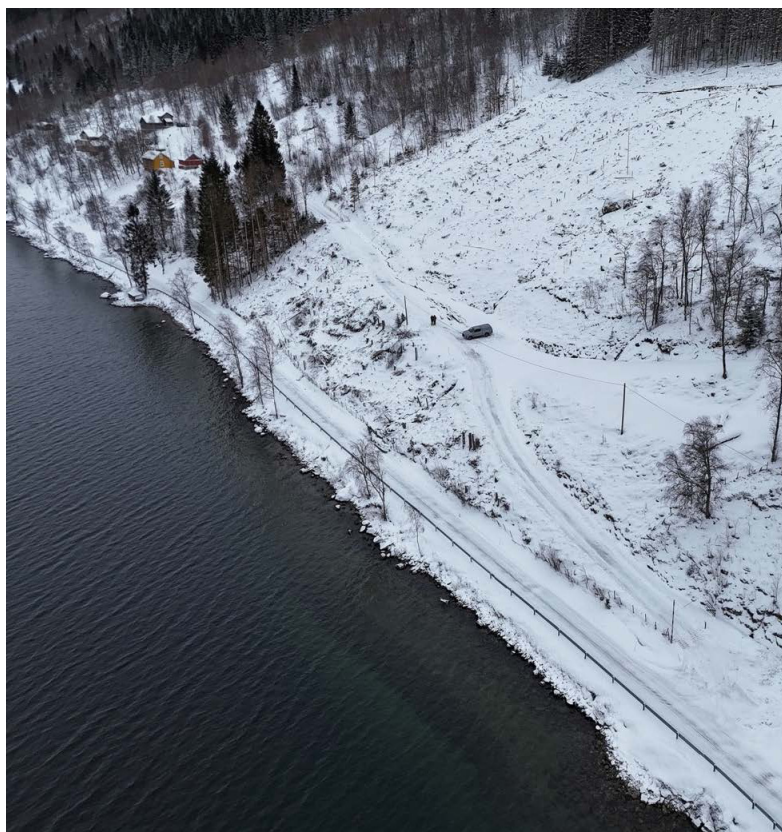
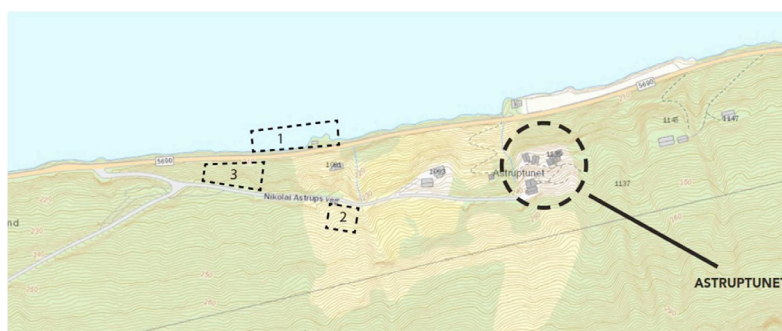
Arkitekt MNAL
Oppnevnt arkitekt MNAL fra Norske
arkitekters landsforbund (NAL)

Ingeborg Mellgren Mathiesen

Landskapsarkitekt MNLA

Gisle Nataas

Arkitekt MNAL, juryens sekretær,
Norske arkitekters landsforbund (NAL)



JURYENS GENERELLE VURDERING

Kort om Astruptunet og konkurransetomten

Sandalstrand, som i dag er best kjent som Astruptunet, var Nikolai Astrups hjem i 15 år. Kunstneren kjøpte den gamle husmannsplassen i september 1912. Da var gården, som lå i en bratt skråning, i en sørgelig forfatning. Det fantes ingen tilkomstvei, husene var falleferdige, og det gikk ofte små ras nedover de bratte bakkene. Likevel valgte Astrup å satse på stedet som et framtidig hjem for seg selv og den voksende familien. De kommende årene bygde han vei, ny låve, flere nye hus og atelier, og han begynte å dyrke hagen. Den bratte bakken ble delt inn i torvkanter, som Astrup kalte "grønne vegger," hvor det vokste grønnsaker, bærbusker, frukttrær og rabarbra. I tillegg til å dyrke nytteplanter, utforsket han også plantemangfoldet gjennom kryssing og poding. Rundt i hagen sto både flettede bjørker og styvede trær som lignet trolske figurer. Astrup skapte et eventyrlig sted, og på 1920-tallet begynte han å være fornøyd med sine "hænders gjæringer." På samme tid ble det nye hjemmet på Sandalstrand også et sentralt motiv i kunsten hans. Gjennom 24 malerier og to tresnittmotiver kan man få et panorama av Astrups kanskje mest omfattende kunstverk – Astruptunet.

Fra hjemmesiden til Musea i Sogn og Fjordane

Astruptunet i dag

Siden Engel og Nikolai Astrup bodde på Astruptunet, har hundretusenvis av gjester besøkt stedet. På 1990-tallet hadde kunstnerhjemmet sommersesonger med over 20.000 besøkende innom. I dag ligger tallet på 7000, og det er plass til flere. Men hvordan kan stedet ta øke antall gjester, samtidig som selve kunstnerhjemmet med hagen og landskapet rundt, blir beskyttet og forvaltet best mulig? Det nye visningssenteret skal avlaste og skåne Astruptunet, og samtidig gjøre det mulig for publikum å besøke stedet utenom den hektiske sommersesongen. Senteret vil regulere og håndtere publikumsflyten, slik at turismen ikke ødelegger landskapet, bygningene eller opplevelsen av Astruptunet. Bygget blir avgjørende for å bevare Astruptunets integritet og dets betydning som en nøkkel til å forstå Nikolai Astrups kunstnerskap. Et nytt og moderne visningssenter med utstillingsareal for hans kunst, er også nødvendig for å møte dagens høye krav til sikkerhet og klima for kunstverkene.

Konkurransen

Juryen er overveldet over det store antall bidrag som kom inn til konkurransens prekvalifisering/trinn 1. Det har vært verdifullt å analysere de ulike tilnærmingene arkitektene har hatt til hvordan den bratte tomten kan brukes. Bidragene rommet flere med arkitektonisk egenart og ulike idéer.

Det nye visningssenteret bør underordne seg hovedattraksjonen, Astruptunet, samtidig som det skal passe godt inn i landskapet og på den aktuelle tomten. Det er viktig at opplevelsen av Astruptunet fortsatt gir besøkende følelsen av å oppleve både tun og landskap på

en god måte, og at stedet kan håndtere større menneskemengder på en god måte. Å ha visningsstedet for Astrups kunst i nær tilknytning til Astruptunet er både viktig og naturlig. Plasseringen ivaretar også lokalbefolkningens eierskap og stolthet over stedet, og visningssenteret sikrer en helhetlig opplevelse for de besøkende.

Når Astrups kunstverk presenteres i umiddelbar nærhet til Astruptunet, får publikum en holistisk forståelse av Astrups livsverk. Her kan de oppleve ikke bare kunsten i seg selv, men også Astruptunet, det landskap som Astrup gjennom siste del av sitt liv forvandlet til sitt største kunstverk - et gesamtkunstwerk. Visningssenteret og Astruptunet gir en unik mulighet til å oppleve Nikolai Astrups kunst i kontekst – en sammenheng mellom natur, bygninger og kunst som formidler hele bredden av hans kreative univers og livsverk. Det nye visningssenteret er et nødvendig skritt for å sikre at denne opplevelsen kan formidles til fremtidige generasjoner på en sikker, bærekraftig og meningsfull måte.

Konkurransetomten

Tomten for det nye visningssenteret ligger vest for Astruptunet, mellom fylkesveien Nikolai Astrups vei og Flugeveien som går fra Nikolai Astrups vei opp til Daniel Fluges hus og knytter det nye visningssenteret til den øvre delen av Astruptunet. Tomten er en bratt morenerygg og utgjør den nederste delen av et landskapsnitt fra fjell til fjord (Jølstravatnet). Grunnforholdene består av morenemasser med ukjent avstand til fast fjell. Tomten og området sørover er et åpent hogstfelt og fremstår som en steinrøys uten særlig vegetasjon. Den åpne hogstflaten har økt risiko for stein- og jordskred, særlig ved økende nedbør.

Etter gjennomgang av de innsendte bidragene ser juryen at de fordeler seg i ulike kategorier som eksempelvis:

- Bygg som står på søyler.
- Langstrakte bygg som følger terrengkotene.
- Bygg som ligger på tvers av terrengkotene.
- Visningssenter som er delt opp i flere separate bygg, enten med eller uten sammenhengende underetasje.

Mange konkurranseutkast tok lite hensyn til landskapet, særlig med tanke på topografi, grunnforhold og skredfare. Juryen mener at integrasjonen med stedets kvaliteter og terrengets karakter bør være ivarettatt.

Juryen identifiserte to hovedprinsipper for fundamentering: «Bygge på søyler» og «grave seg inn i terrenget» ved å fjerne deler av morenemassene. Begge metoder er gjennomførbare på tomten, med ulike fordeler og ulemper. Direktefundamentering på morenemassene vurderes som den mest økonomiske løsningen. Søylekonstruksjon kan være utfordrende på grunn av ukjente sidekrefter og avstanden til fast fjell. På Astruptunet, og i regionen ellers, er det historisk bygget med tørrmurer og trebygg oppå. Alle prosjekter som ligger i eller under terreng, vil kreve byggtkniske konstruksjoner

og tilpasninger som forutsetter masseutskifting, bruk av spunting og plasstøpt betong som sikring av bygget, i tillegg til de beskrevne byggematerialer. Flere utkast argumenterer med å være skånsomme mot naturen ved å plassere bygget på søyler. Juryen mener imidlertid at slike bygg kan virke ruvende i landskapet, særlig sett fra Nikolai Astrups vei og Astruptunet. Andre forslag bygger seg inn i moreneryggen og skjuler prosjektet helt eller delvis under landskapet. Dette er omfattende terrenginngrep og tiltakets størrelse bør alltid vurderes. Noen av utkastene har foreslått omfattende skjæringer i terrenget med opptil 18 meters høyde i bakkant, noe juryen ser på som unødvendig omfattende terrenginngrep.

Juryen er skeptisk til bygg som stikker høyt opp over Flugeveien, da dette vil være svært fremtredende og synlig i landskapet. Noen forslag er plassert helt nord på tomten med høye fasader mot fylkesveien. Dette er en løsning juryen opplever som voldsom, spesielt etter befaring på tomten. Juryen ser på det som positivt å skape muligheter for vandring i og rundt visningssenteret og med utsyn/kontakt mot landskapet og integrasjon med naturen der det er mulig, eksempelvis fra kafeen. Juryen ser på det som positivt når visningssenteret er tilpasset terrenget og har en dempet fremtoning i forhold til omgivelsene og Astruptunet.

Kravet om tilkomst/inngang til visningssenteret både fra nedsiden (Nikolai Astrups vei) og oppsiden (fra Flugeveien) skaper vanskelige utfordringer for flere og juryen mener at dette ikke er så lett å løse på en god arkitektonisk måte. De besøkende som ankommer med buss, fører til store grupper av mennesker på nedsiden av visningssenteret. Slik sett bør tilkomst/inngang være lett tilgjengelig fra Nikolai Astrups vei. Juryen mener at mange av inngangsløsningene fra Nikolai Astrups vei er utformet på en veldig «bussvennlig» måte, og at de i mindre grad er arkitektonisk gode. Dette skyldes nok at utformingen er et resultat av logistikk, vei, buss og inngang.

Tilkomst/inngang fra Nikolai Astrup vei, er hovedsakelig løst med følgende prinsipper:

- Visningssenterets 1. etg. er trukket nord på tomten, helt frem til Nikolai Astrups vei. Senteret har direkte adkomst fra fylkesveien.
- Kulvert fra Nikolai Astrups vei, inn i morenemassen som fører til en underetasje under terreng med trapp eller heis opp til hovedetasjen.
- Frittstående heis fra Nikolai Astrups vei og opp til inngang høyere oppe på tomten.
- Lange, terrengtilpassede stier/ramper i terrenget som tar de besøkende opp til visningssenteret via terrenget til inngang høyere opp mot Flugeveien.

Flere har løst inngangssituasjonen til visningssenteret nede fra fylkesveien med heis og trapp fra visningssenterets underetasje og videre opp i visningssenteret. Dette løser både UU og behovet for inngang fra fylkesveien. En del av disse løsningene fremstår som mer praktiske enn arkitektoniske. Få av prosjektene har greid å gjøre denne løsningen til en

opplevelsesrik vandring for de besøkende, som er godt intrigert i det arkitektoniske konseptet. Andre utkast har laget et system av stier/ramper oppover i moreneryggen, som tar de besøkende opp til visningssenteret via terrenget. I denne løsningen må det etableres mange sett med hårnålsstier med lange nok ramper som løser UU. Juryen oppfordrer å aktivt bruke planter, landskap osv. i utformingen, slik at det blir en opplevelse å vandre opp til visningssenterets inngang fra fylkesveien. Krav til stiens bredde, helling og sikkerhet (gjerder, støttmurer i det bratte terrenget), må løses på en god måte slik at adkomststien blir en naturlig del av landskapet og ikke fremstår som et praktisk UU-tilpasset landskap. Begge løsningene, heis eller sti, er gjennomførbare. Det blir lange gangstier i terrenget om visningssenteret ikke har heis. De lange stiene kan forkortes med snarveistrapper mellom hårnålsstiene.

Området der visningssenteret skal ligge er i dag hogstfelt, der kun bunnsjiktet og noe av feltsjiktet er intakt. I forbindelse med utsjaktning og etablering av fundamenter for et nytt bygg, vil vegetasjon og jordsmonn raseres ytterligere og man sitter igjen med et område med ravedaler og morenerygger med karakter av primærsuksesjon, den langsomme utviklingen som starter når et livløst område blir tilgjengelig for levende organismer. Det er vanskelig og tidkrevende å utføre naturrestaurering og tilbakestilling til et urørt naturlandskap, eng og beite. Juryen har med interesse fulgt kandidatenes drøftinger av muligheter for istandsetting av landskap og vegetasjon og løsninger man her ser for seg for å skape et nytt landskap.

Logiske planløsninger hvor hovedfunksjoner er samlet, og senteret kan holdes åpent med få personer, har vært diskutert i de ulike konsepter. Tunkonseptene, hvor visningssenteret er fragmentert i 2-3-4-5 ulike separate bygg, fungerer ikke så bra med tanke på enkel drift. Utstillingsarealet er en viktig funksjon i det nye visningssenteret og vil ha strenge krav til klimatisk kontroll, lysstyring, sikkerhet og at det gir en god visning og opplevelse av Astrups kunst.

De fleste av forslagene har gode og gjennomtenkte løsninger for utstillingsareal i bygget. Utkastene har tatt forbehold om klima og sikkerhet, samtidig som sonen også i prinsippet kan låses av fra resten av bygget. Konkurransesystemet presiserte at utstillingsarealet skal være av musealt format. Juryen vurderer at arbeidet med belysning vil bli viktig, uavhengig av hvilket av utkastene som skal videreutvikles. Lysinnslipp og naturlys kan gi ekstra kostnader på energi- og materialtiltak, som følge av økte temperaturer ved glassbruk og eksponering i sterkt sollys. De utstillingstekniske behovene for å kunne stille ut Astrups kunst på en god, trygg og sikker måte må løses.

Prosjektets synlighet og lysforurensing i landskapet er viktig. Store glassflater vil kunne skape sterke solrefleksjoner og et varmt bygg på dagen, og fremstå som lanterner på kveldstid. Diskusjonene om bruk av glass har vært tosidede. På ene siden er det viktig at bygget åpner

seg opp mot landskapet som Astrup selv malte fra, og skaper et godt og riktig lys inne i senterets arbeidsplasser, kafé og fellesområder. Hensyn til lysforurensing vil være viktig i den videre utvikling av prosjektet.

Avslutningsvis mener juryen at bidragenes kommunikasjonskvalitet var varierende. Juryen mener at mange utkast kommuniserte ideene om visningssenteret dårlig, både til fagpersoner og lekfolk. Flere av prosjektene kunne med fordel ha jobbet med en enklere og mer effektiv fremstilling av sine arkitektoniske ideer for å bli forstått bedre.

Juryen valgte ut fire spennende og ulike skisser for videreutvikling i konkurransens andre trinn:

1. Friluftslaboratorium
2. Langeleik
3. På vandring
4. Hulen

Alle de fire konkurranseutkastene hadde forbedret seg i trinn 2. Alle hadde tatt juryens tilbakemeldinger seriøst og løst det som var etterspurt, dog på sin måte.

JURYENS AVGJØRELSE OG ANBEFALING

Juryen har etter flertallsprinsippet besluttet at På vandring er konkurransens vinnerprosjekt etter. Prosjektet svarer best på en helhetlig vurdering av alle evalueringskriteriene. Prosjektet har en svært god tilpasning og integrasjon med landskap, og samtidig fremstår klart arkitektonisk. Prosjektets uterom gjør det mulig å oppleve Astrups landskap og natur som en del av arkitekturen. Juryen fremhever dette:


Arkitekturen blir synlig og trer ut av landskapet, samtidig som landskapet blir en viktig del av opplevelsen inne i bygningen. Arkitekturen er innlemmet i omgivelsene, uten noen gang å miste sin fortelling om at dette er arkitektur og ikke landskap. Alle oppholdsrom har en klar forbindelse med naturen og landskapet, lys og natur blir en sentral del av besøksopplevelsen. Utformingen gjør at man får mulighet til å være i det store landskapsrommet med vakker panoramautsikt til Astrups Jølstralandskap. Alle utendørsnivåene på visningssenteret kan benyttes også utenfor de ordinære åpningstider og gjør at man aldri får en bomtur, men kan glede seg over stedet og landskapet hele året.

Selv om "På vandring" er bygget rundt et godt konsept, har juryen pekt på enkelte utfordringer som bør tas med i en videre bearbeiding:

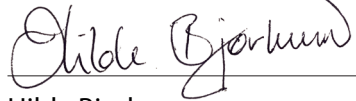
- Gangstiene: Ivareta ideen om den slyngende stien i landskapet når man skal sikre tilkomst for UU.
- Utformingen av rekkverk og detaljer for gjennomføring må være gjennomarbeidet og harmonere med byggets kvaliteter både der det er en del av arkitekturen på byggets terrasser og der det eventuelt fungerer som en håndløper langs gangstiene for å sikre skråninger. Rekkverk må oppfattes som en forlengelse av arkitekturen ut i landskapet uten å bli påtrengende.
- Flyten og passasjen rundt resepsjonen og inngangen er for trang, så utformingen av utbygget/kaféen må sannsynligvis endres og lages bredere. Dette må sees i sammenheng med et vindfang.
- Utstillingsrom må videreutvikles. Lysinnslipp mot nord kan være der, men må bearbeides slik at rommet er mulig å kontrollere klimatisk og med hensyn på mørklegging/lysinnslipp. Solen vil bli stående rett på vinduet i sommermånedene. Rommet må ikke bli for lyst eller for varmt.
- Juryen påpeker at man må være oppmerksom på bygningens totale høyde i landskapet og at dette kan dempes ned, for eksempel ved å vurdere å ikke la heishuset gå helt opp til veien.

JURYENS UNDERSKRIFTER

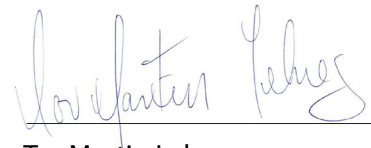
11. Desember 2024



Jenny Følling
Ordfører Sunnfjord kommune
Juryens leder



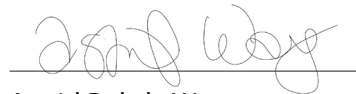
Hilde Bjørkum
Prosjektleder
Sunnfjord kommune



Tor Martin Leknes
Avelingsdirektør kunst, Musea i Sogn
og Fjordane
Oppnevnt representant fra Musea i
Sogn og Fjordane



Jan Erik B-J Rossow
Arkitekt MNAL
Oppnevnt arkitekt MNAL fra Norske
arkitekters landsforbund (NAL)



Astrid Rohde Wang
Arkitekt MNAL
Oppnevnt arkitekt MNAL fra Norske
arkitekters landsforbund (NAL)



Ingeborg Mellgren Mathiesen
Landskapsarkitekt MNLA



Gisle Nataas
Arkitekt MNAL, juryens sekretær,
Norske arkitekters landsforbund (NAL)



PÅ VANDRING

VINNER

1. Plass og konkurransens vinner

Erik Langdalen arkitektkontor, Oslo
Erik Langdalen

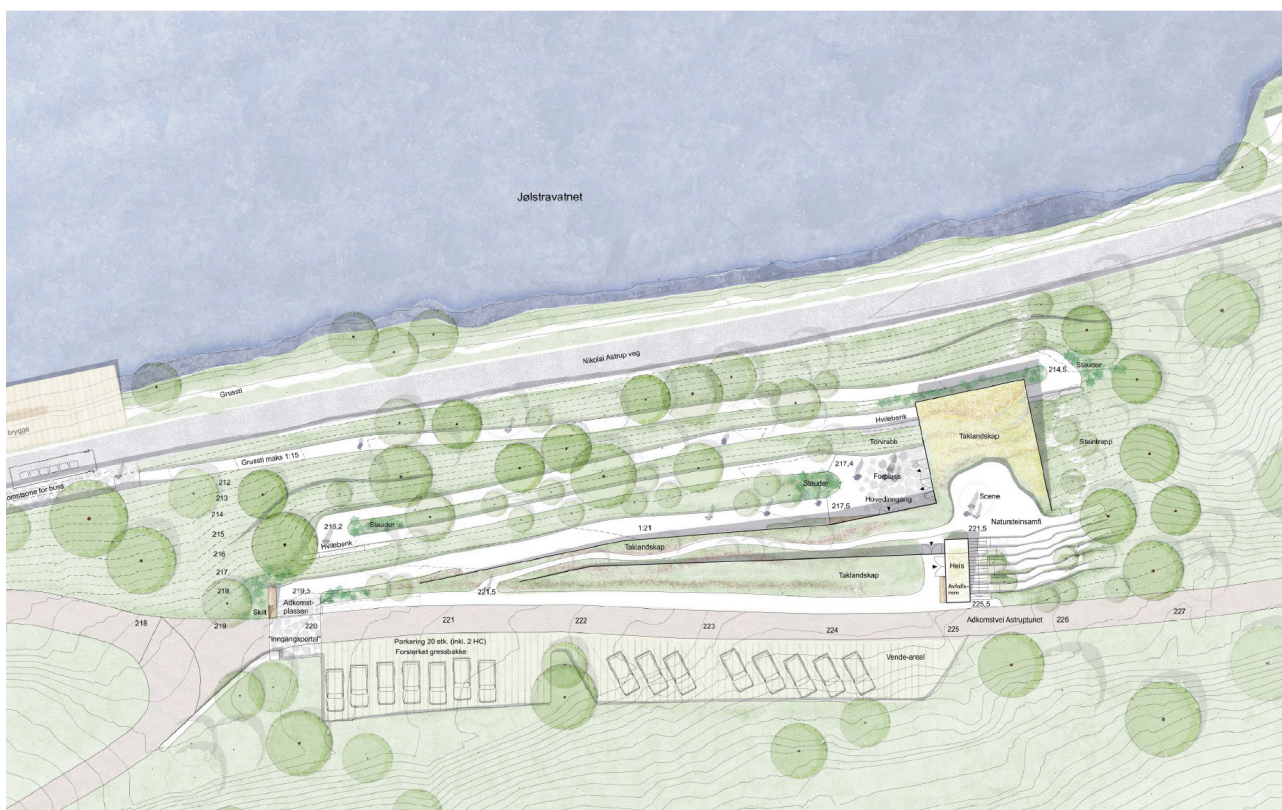
Nicholas Coates, Architect, Oslo

Bjørbekk og Lindheim, Oslo
Line Løvstad Nordbye
Stian Christopher O'Loughlin

Mottoet På vandring viser til den overordnede tankegangen i prosjektet, der vandring gjennom, i, over og under visningssenteret med Astrups kunst og landskap blir en opplevelse i seg selv. Ved å bevisst ta i bruk eksisterende stier og veier gjennom kulturlandskapet, binder man de gamle bygningene, gårdshagen med Astrups kunstnerhjem og gårdshage på Astruptunet, sammen med visningssenteret på en ydmyk måte.

Juryen liker måten bygningen bevisst bruker og fremhever linjene i terrenget og bygger seg opp i takt med landskapet. Arkitekturen er innlemmet i omgivelsene, uten noen gang å miste sin fortelling om at dette er arkitektur og ikke landskap. Forbindelse til landskap og terreng fra alle bygningens nivåer, har gitt bygningen en fleksibilitet for adkomst. Rangeløsningene med grusdekke, som er inspirert av Astruptunet, gir en lang og opplevelsrik adkomst til visningssenterets hovednivå både fra nord og sør. En trappeløsning øst for kafeen gir også alternative gangforbindelser til landskapsamfiet og terrassene.

Oppholdsplassen er lagt på kafétaket og utendørsamfiet, og gir visningssenteret fleksibilitet for formidlingsarbeid og signaliserer at naturen er en viktig del av senteret. At alle utendørsnivåene på visningssenteret kan benyttes også utenfor de ordinære åpningstider, gjør at man aldri får en bomtur, men kan glede seg over stedet og landskapet hele



året. Å kunne formidle Astrup og ta innover seg hans landskap er viktig, spesielt for de som ikke har anledning eller lyst til å oppleve selve Astruptunet. Dette er løst på en meget god måte.

Kaféløsningen med glassfasade og heis, gjør at arkitekturen blir synlig og trer ut av landskapet, samtidig som landskapet blir en viktig del av opplevelsen inne i bygningen. Bevisst håndtering av lyssetting i mørket er meget viktig for at bygningen skal fremstå som et vart Soria Moria der fremme. Drøftingen rundt overvannshåndteringen i prosjektet er troverdig.

Massene som kreves for utgraving av byggegrop, skal benyttes som rassikring lokalt og revegeteres. Måten bygningen er integrert i landskapet på, gir ytterligere vern mot ras og sørpeskred mot selve bygningskroppen. Dette gir en større sikkerhet enn i en frittstående bygning. Tilgrensende arealer mot sør skal revegeteres med naturlig vegetasjon og beitelandskap. Omgivelsene omkring visningscenteret skal revegeteres med Astrupplanter og naturlig vegetasjon.

Visningscenteret har mange oppholdsarealer ute som kan håndtere større grupper av besøkende på en god måte, eksempelvis på taket, på taket av kafeen foran vestibylen og under kafeen. Sittearealer ved kafeen, amfi på taket og det

mangslungne stinettet med små sitteplasser, gir rom for mange utendørsopplevelser. Utkragingen der kafeen ligger, gir skjul for regn og skygge. Som på Astruptunet gir de horisontale terrassene som bygningskroppen danner så mye solinnstrømning som mulig i denne nordvendte skråningen. Fremherskende vindretning gjør at vinden alltid vil vandre langs bygningens fasade. Det grønne, terrasserte taklandskapet er integrert sømløst mot bygningens frodige nærområder.

På vandring viser at man har satt seg godt inn i Astrups planteverden og at man tenker seg en bevisst bruk av Astrups særegne plantebruk. Nærmest visningscenteret etablerer man Astrups prydelementer med en gradvis overgang mot mindre driftskrevende vegetasjon. At man også tar i bruk de samme prinsipper som ved restaureringen av Astruptunet ved oppbygging av terrenget, er interessant og forteller at man ønsker å forme landskapet på en bærekraftig måte. Utformingen av terrenget omkring visningscenteret sørger for at lokale klimasoner legger til rette for en artsrik vegetasjon og attraktive oppholdssoner.

De grønne taklandskapene får en utforming som sikrer absorpsjon av regnvann, magasinering og tilbakeholdelse av vann for vanning i tørre perioder og bidrar til et klimatilpasset prosjekt.

På vandring er en bygning bestående av fire platåer der materialene er massivtre, heltre, glass og betong. I hovedetasjen er det brukt slipt betong på gulv, i kontoravdelingen tregulv. Arkitekturens oppbygging er arealeffektiv og med god publikumsflyt og logistikk. Øverst mot sør ligger parkeringsarealer og mottaksone for kunst og publikum via heis. Nivå tre består av et døgnåpent publikumstoalett, gartnerbod og en kontoravdeling/møterom som har en storslått utsikt mot Jølstralandskapet. Nivå to er hovednivået og har vestibyle, utstillingssal, kafé med resepsjon og lager. Nederst ligger tekniske rom. Resepsjon med billettsalg er plassert slik at en person kan drifte visningssenteret. De ulike rommenes mulighet for avstengning gir fleksibilitet i bruk. Utstillingssalen ligger delvis under terreng, men har lysinnslipp fra nord som kan mørklegges.

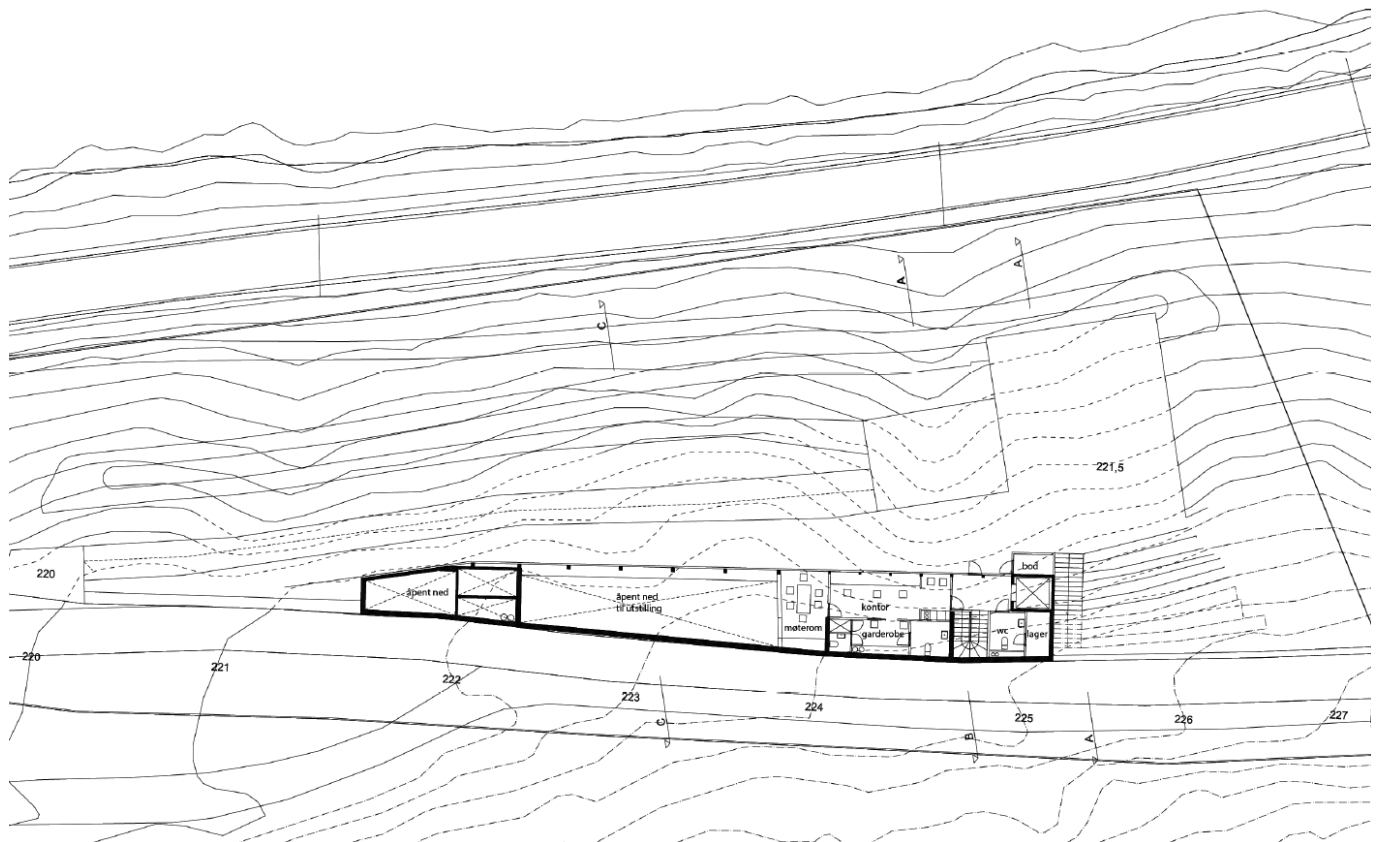
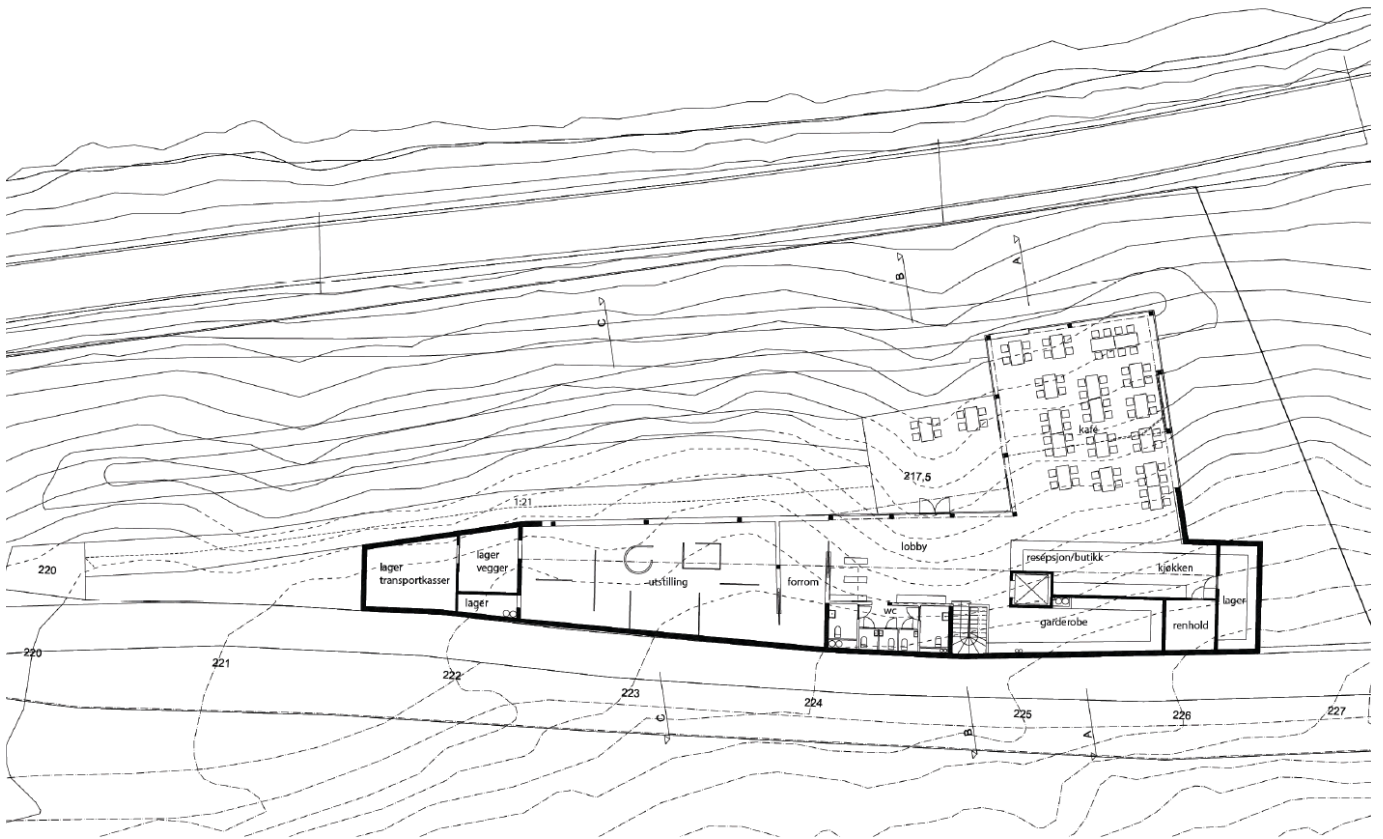
Juryen liker at alle bygningens oppholdsrom har en klar forbindelse med naturen og landskapet og at lys og natur blir en sentral del av besøksopplevelsen. Kaféløsningen lar arkitekturen bli synlig i landskapet og landskapet bli synlig i arkitekturen. Utformingen gjør at man får mulighet til å være i det store landskapsrommet med vakker panoramautsikt til Astrups Jølstralandskap.

Teknisk rom betjener hele anlegget gjennom en kulvert som ligger i bakkant av bygningen. Her ligger ventilasjon, avløp, vann og elektrotekniske anlegg. Ingen føringer er lagt i himlingene. Tilluft går i rister i gulvet og avtrekk legges i vertikale føringer i bakkant av bygget. Anlegget varmes opp av vannbåren varme i alle gulv.

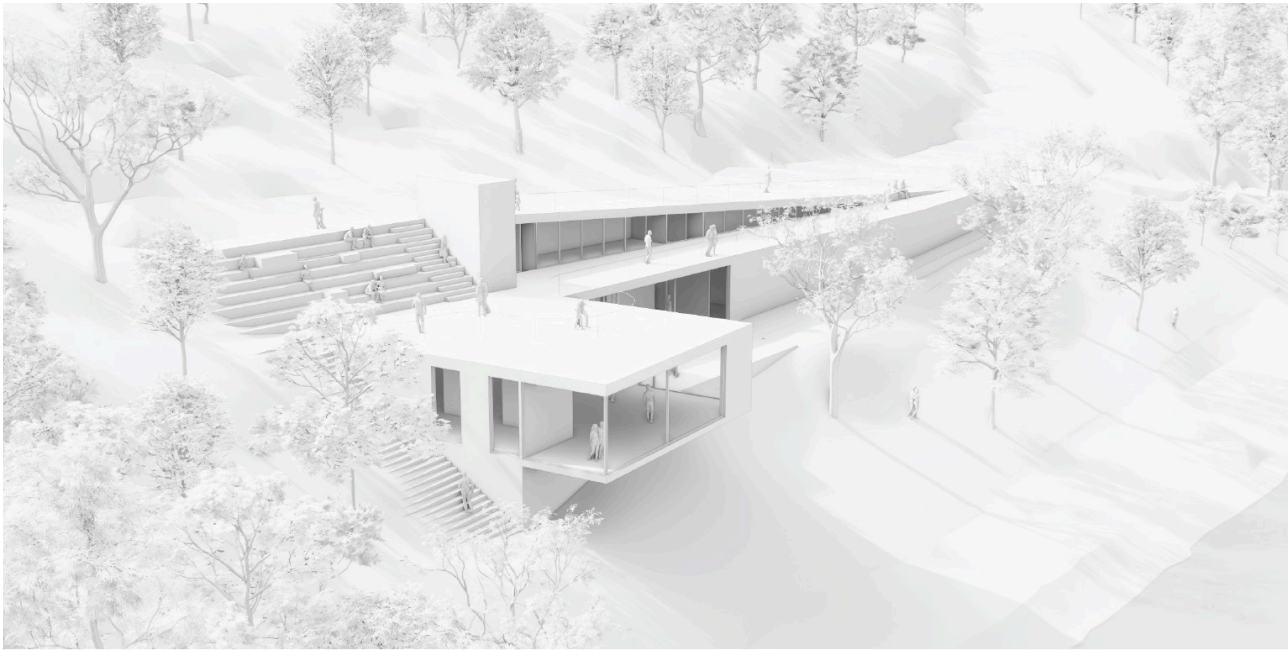
Forrom og utstillingsrom er plassert på flanken i vest, med mulighet til å låse av arealet for resten av etasjen. Den nordvendte delen har lavere takhøyde, slik at utstillingsarealet ikke danner ett stort luftig rom, men brytes opp. Utstillingsarealet er delvis lysekspnert via vinduer fra nordvendt vegg. Dette krever tiltak for mørklegging, og tiltak for kontroll på den ekstra lysekspneringen i rommet. Ellers har rommet et større vindu på østvendt vegg som gir utsikt fra møterommet på tredje nivå.

Prosjektet forholder seg til romprogrammet og utlysningstekst og er forsøkt holdt innenfor nøkterne og robuste rammer, med stor bruk av arealfleksibilitet både ute og inne og enkel materialbruk som krever lite vedlikehold. Prosjektet kan nedskaleres ved behov uten å miste sin typologi og karakter. Juryen har tro på at bygningen og utendørsarealene lar seg gjennomføre.

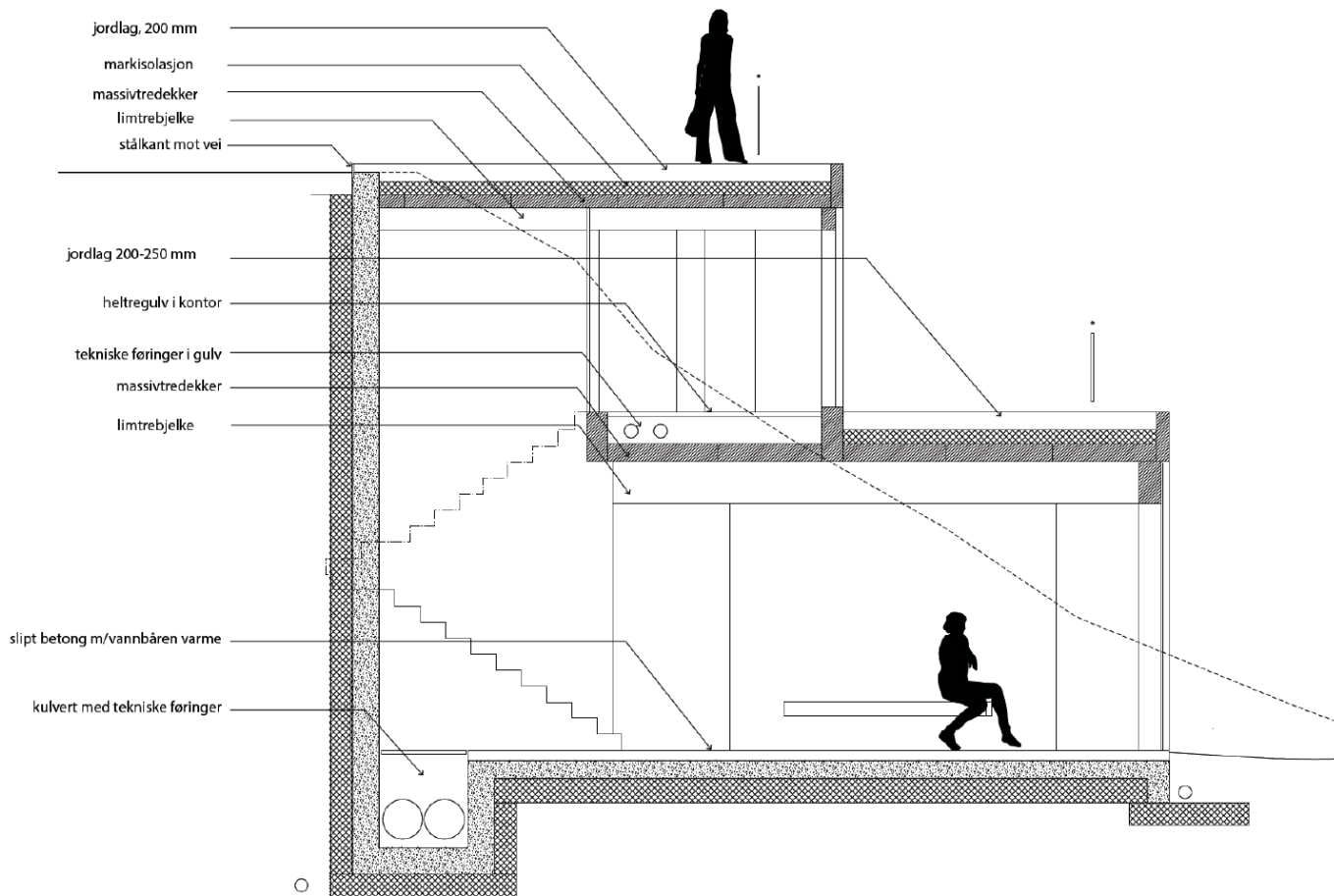


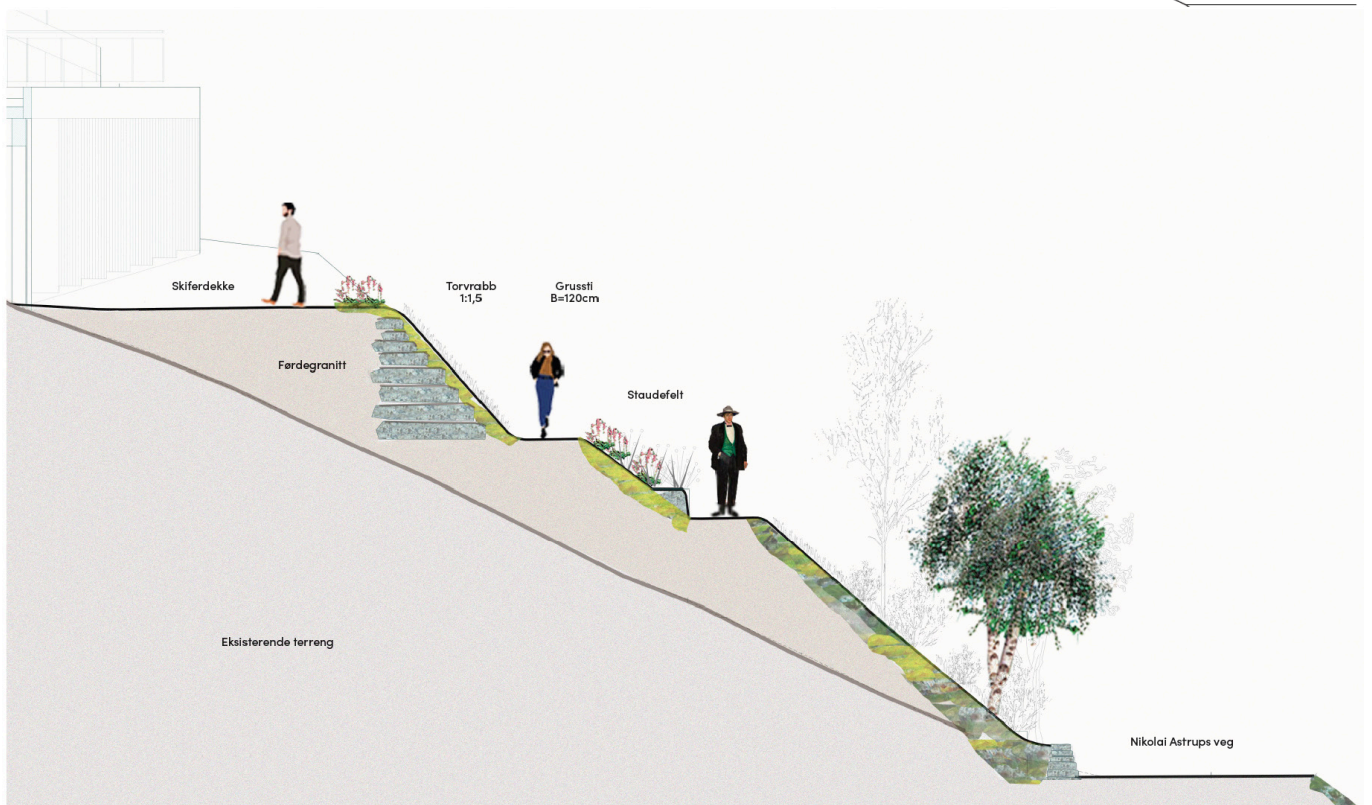
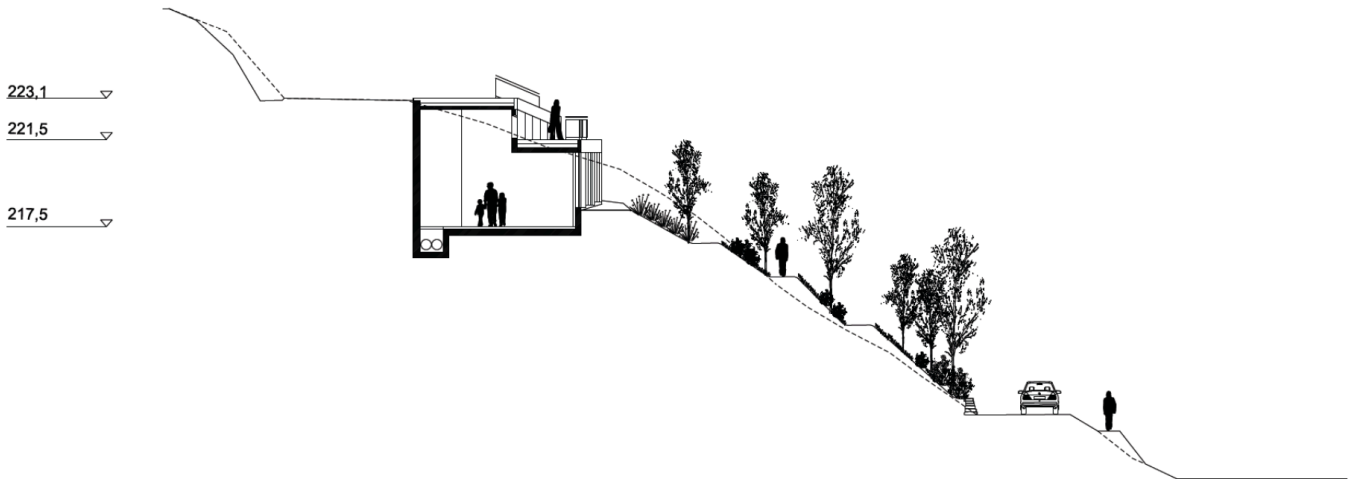
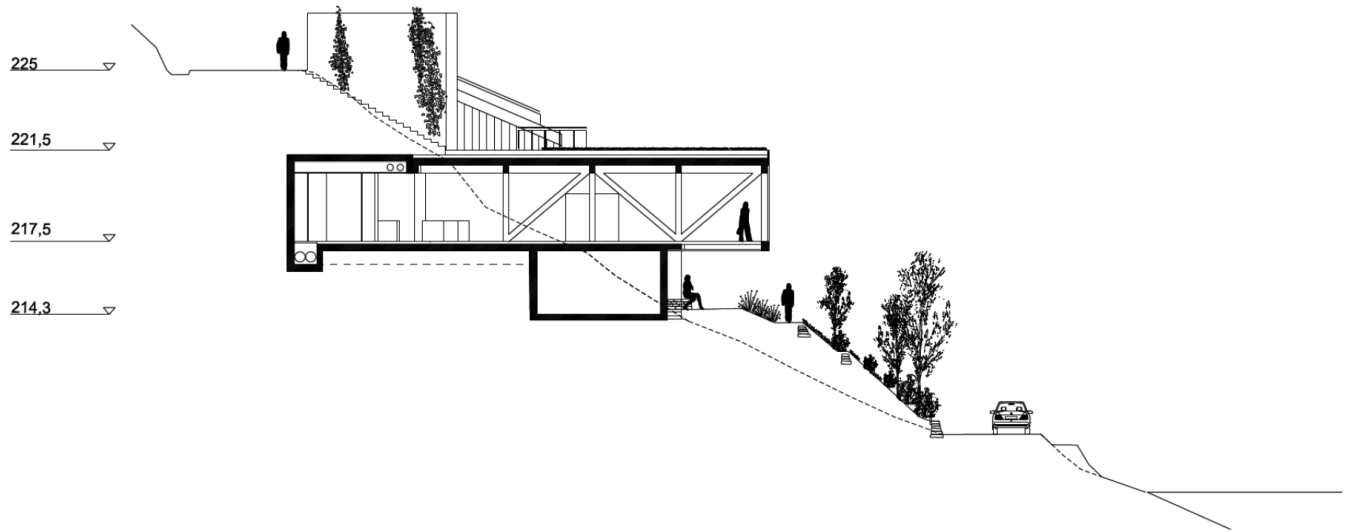


På vandring, Illustrasjoner fra prekvalifisering/trinn 1











LANGELEIK

FINALIST

FINALIST

Eladio Ramm, Oslo
David Eladio Hugo Cabo
Nicolai Ramm Østgaard
Marta Lata
Jelle Boone

Atelier Felt, Oslo
Mattias F. Josefsson
Lars Hovland

Samarbeidspartnere:
Dipl.-Ing. Florian Kosche, Oslo. Ugo Ribeiro

Rådgivere:
Meta Landskap, Oslo. Erik M. Munkebye
Økologi & Bærekraft, Os. Christian E. Mong
Asplan Viak, Oslo. Erik Junge Klemsdal

Den grunnleggende idéen for visningscenterforslaget Langeleik "har vært å skape en bygning som resonnerer med naturen, stedet og kulturlandskapet: som langeleiken selv, eksisterer bygningen i kraft av sine omgivelser [...]” Juryen falt raskt for en ydmyk og stedstilpasset bygning, med en ressursmessig beskjedenhet, men opplevelsesmessig storartede arkitektoniske kvaliteter.

Med sine stapede jordvegger og torvtak med engblomster, fremstår Langeleik nærmest som vokst ut av omgivelsene, men samtidig med en presis og enkel arkitektur.

Den underjordiske inngangen fra fylkesveien muliggjør en «urørt» skråning mellom fylkesveien og bygget, som sikrer at anleggets visuelle fotavtrykk er lite.

Langs de godt integrerte stiene rundt bygningen finnes små rasteplasser. Stiene får hjelp av små klopper og broer for å finne sin vei gjennom det urørte terrenget. Den beskjedne uteplassen foran restauranten fremstår som godt integrert i landskapet og passer inn i det arkitektoniske prosjektet - ideen om en gjemt bygning - men svarer ikke helt til behovet i praksis.

Den langstrakte bygningskroppen ligger velplassert og diskret i terrenget og underordner seg slik Astruptunet. Også ved å benytte materialer som allerede finnes i landskapet, og ikke innføre noe nytt og fremmed (noe ekstravagant), underordner Langeleik seg hovedattraksjonen på en god måte.



Lik selve bygningen, er uteplassene i prosjektet tenkt gjemt i terrenget. Både på nært hold, men særlig på avstand, er landskapet rundt ment å fremstå urørt og naturlig - slik det gjorde på Astrups tid. En utendørs sti i skråningen gir også rullestolbrukere mulighet til å ankomme bygningen fra ulike nivåer i terrenget.

Den grunnleggende ideen for konseptet Langeleik har vært å skape en bygning som resonnerer med naturen og kulturlandskapet. Prosjektets ambisjon har vært å lage et visningssenter som ikke er en bygning, men heller ikke landskap, ved å la arkitekturen bli en del av det menneskeskapt "naturlige" landskapet rundt. Man tenker en naturrestaurering omkring bygningen med ulike engtyper; fuktbevarende ballblomeng, jordnøtteng som finnes i fjord- og kystlandskap, tørrmarksenger med tirilltunge og mure. Man ser for seg et landskap omkring bygningen bestående av slåtteeenger og naturlig vegetasjon som krever lite vedlikehold, eller tradisjonsbundet vedlikehold. I landskapet omkring det nye visningssenteret der alle overflater er bearbeidet og berørt, vil det være svært vanskelig, men ikke umulig og kreve enormt med innsats.

Prosjektet beskrives som "ikke en bygning, ikke et landskap" og ønsker å "introdusere landskapelige trekk i bygningen, og gi landskapet menneskeskapt kvalitet i form og størrelse." Bygget, et smalt og langstrakt volum med pulttaksform,

ligger med alle vitale funksjoner på én flate midt i skråningen, nøyaktig så lavt at takflaten ikke stikker opp av terrenget sett fra oversiden, og nøyaktig så høyt at man kan nå hovedinngangen med en rampe (1:15) fra øvre parkeringsplass.

Veggene i den underjordiske inngangen er tenkt som pigmenterte betongvegger med lokal moreneste, mens veggene i hovedetasjen er tenkt i stampet jord. Bygningens transportårer tilbyr "En reise gjennom landskapet". Planløsningen er oversiktlig og logisk lagt opp med poetiske, skiftende romlige opplevelser, kjennetegnet av varierte arkitektoniske opplevelser, med kontraster i dimensjoner den besøkende virkelig kan føle på kroppen - vekselvis høye og lave takhøyder, trange ganger og vide utsikter, bevegelse mellom inne og ute, mørkt og lyst. Den arkitektoniske dramaturgien er godt regissert både i øvre og nedre inngangssituasjon.

I juryens tilbakemelding etter fase 1 ble det vist skepsis til den underjordiske inngangen fra fylkesveg til kjelleren i bygget, og den lange adkomstrampen i en kløft sør for bygget fra øvre parkeringsplass. Det ble foreslått justeringer eller å utforske andre metoder for å lede den besøkende til hovedinngangen.

Forslagsstiller har valgt å beholde grepene, men utdype kvalitetene ved dem. Dramaturgien som beskrives er arkitektonisk interessant, men flere i juryen er fortsatt ikke overbevist om løsningen og er redde for problematikker knyttet til vedlikehold og drift.

Langeleik viser god forståelse for stedet og naturen. Prosjektet fremstår som skapt for stedet, men også skapt av stedet. Denne ydmykheten er tiltrekkende, men det stilles spørsmål ved om prosjektet muligens er for beskjedent?

Plasseringen av utstillingsrommet er lagt mot øst, og løsningen skaper gode forhold for sikkerhet og lys. Rommet har ikke lysinnslipp, og er mulig å låse av fra kafe og mottakssone. Rommets utforming er rektangulært med store veggflater. Taket skråner, noe som gjør belysning litt mer utfordrende, og himlingen fremstår noe tung slik illustrasjonen presenterer rommet. Samtidig kunne juryen ønsket seg at det hadde blitt lagt mer kjærlighet inn i selve utstillingslokalene, i tillegg til at det er for lite høyde. Dette kunne vært løst ved å senke selve gulvnivået.

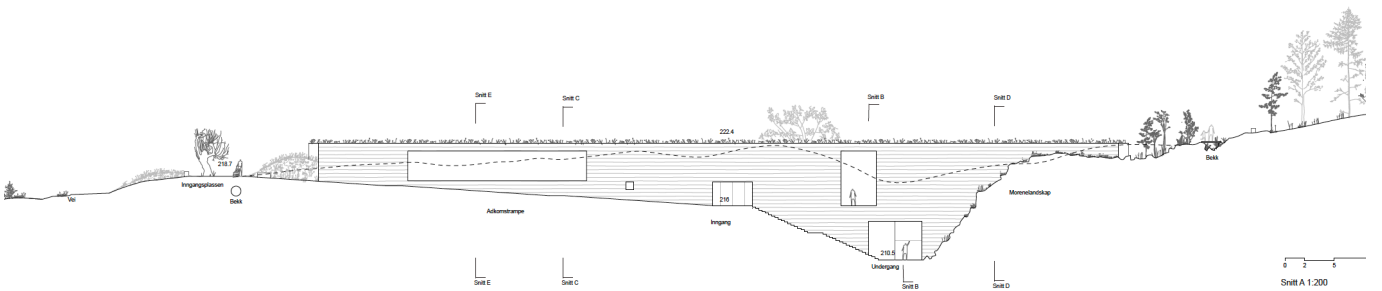
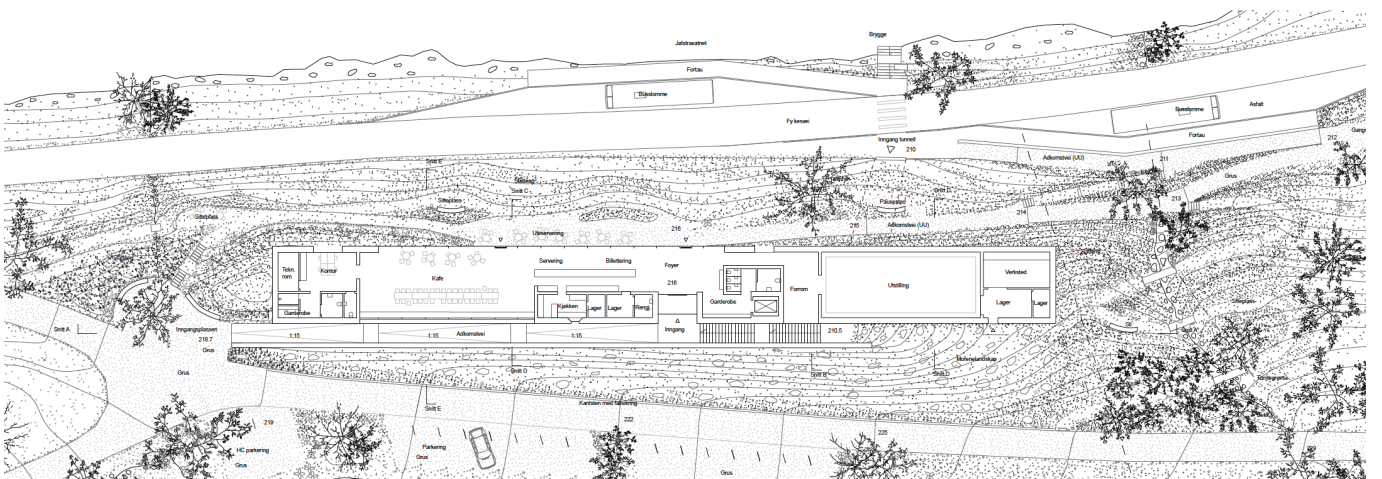
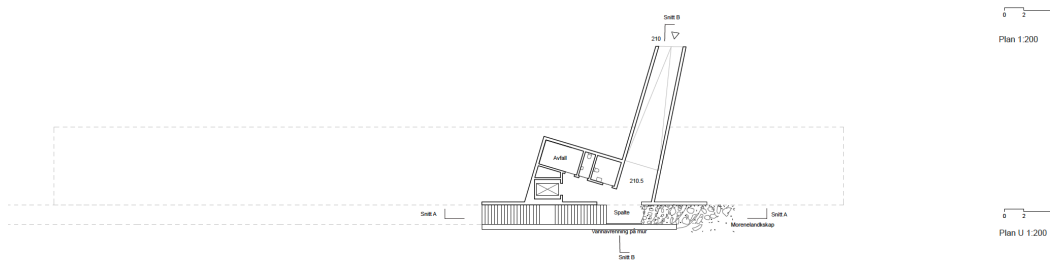
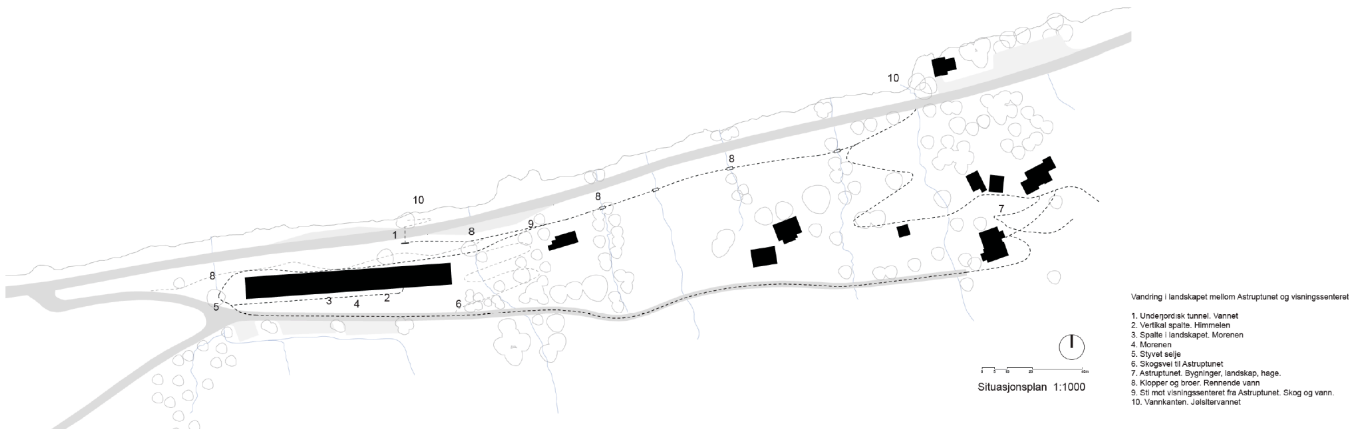
Langeleik fremstår nøkternt og gjennomførbart til tross for sin unike arkitektoniske egenart. Deler av juryen er usikker på bruk av jordvegger i et vestlandsklima med mye regn og overvann, men dette kunne blitt videreutviklet.

Prosjektet evner å gjøre det helt enkle, ydmyke og hensynsfulle til noe vakkert og spesielt.

Landskapsinngrepene er svært begrensede, men selv det tilsynelatende naturlige krever veldig mye vedlikehold, nettopp for å se naturlig ut. Om man ikke vedlikeholder og drifter omgivelsene, vil hele bygningen forsvinne i et villnis av kratt og bli svært introvert. Prosjektet har en troverdig bærekraftsstrategi.

Byggets enkle oppbygging beskrives som «en stor enebolig som kan romme mange ulike scenarier». Byggets håndterbare dimensjoner og planløsning, som legger opp til at senteret kan driftes med kun én person på jobb, gjør det mulig å se for seg andre måter å utnytte det på, dersom uante behov skulle dukke opp i fremtiden. Prosjektet fremstår troverdig.







Modellfoto. Forrom



Modellbilde av utstillingrommet.



“Hulen”

HULEN

FINALIST

FINALIST

PAX architects, Aarhus, Danmark
Mads Rudi Lassen, ansvarlig arkitekt & partner
Mathias Brockdorff, ansvarlig arkitekt & partner
Thomas Bossel, ansvarlig arkitekt, landskapsarkitekt & partner
Anders Gottfred, bygningskonstruktør
Sofie Wetten, arkitekt praktikant

Samarbeidspartner:
Visualiseringer: KVANT1, Bergen, Norge

Utkastet Hulen henter sin hovedinspirasjon fra Nikolai Astrups maleri Grotten. Gjemt i terrenget, som en virkelig grotte, favner det samtidig oppgavens viktigste målsetning, om at det nye visningscenteret skal underordne seg Astruptunet. Hulen er slik sett noe helt spektakulært, som likevel gjør eksepsjonelt lite ut av seg sett fra landskapet.

Prosjektet ligger godt skjult i terrenget, både fra nært og fjernt hold, og synes ikke fra Astruptunet. Denne intensjonen underbygges av at begge inngangene, både fra nede i nord og fra oppe i sør, kun fremtrer som sprekker i landskapet. De er henvendt slik at de ikke er til sjananse for de urørte omgivelsene. Både i kraft av å være noe annet og i kraft av å fremstå som natur, konkurrerer ikke prosjektet med selve Astruptunet.

En skånsom natursti i terrenget, godt integrert, slynger seg opp langs byggets gjemte fasader og forbinder øvre inngang med fylkesvegen. Utsiktspunkt og uteplass tilknyttet kafeen ligger som et stopp på denne stien. Uteplassen blir liggende godt skjult fra fylkesveien, omsluttet av store stener og vegetasjon. Man ser for seg en naturrestaurering med moser, gress, lyng og stedegen vegetasjon. Å etablere noe som er naturlig er krevende, men her er utgangspunktet en rå hule, som krever mindre ydmyke overflater enn andre av finalistbidragene.



“

Fra Astruptunet og fra ankomstveien til Astruptunet sett mot vest oppleves museet som usynlig. Her på visualiseringen står du midt i uberørt natur preget av lokal vegetasjon. Visningssenteret kan bare skimtes og du kan nyte den vakre utsikten over landskapet, akkurat slik Nikolai Astrup ville satt pris på det den dag i dag. Et landskapsbygg som respekterer levende vesen og ville vekster.

Ideen om Hulen er en spennende og innovativ arkitektonisk idé. Motiver fra den naturlige hulens språk er benyttet som formgivende forbilder i utkastet til det nye visningssenteret ved Astruptunet. Som i den naturlige hulen, består Hulens romforløp av organiske romsekvenser. De er uforutsigbare og varierende i både høyde og bredde. Innerst i hulen, der dagslys er mest fraværende, innføres overlys, kalt

lyssprekker, som fremhever opplevelsen av å være inne i en hule.

Planløsningen er godt løst både når det gjelder hulekonseptet og funksjonelle behov.

Mørke funksjoner plasseres i bakken, mens publikumsarealer får rikelig med dagslys og utsikt - der smale sprekker og konkave samlingsrom omfavner hverandre.

En nedre og en øvre inngang leder til en sentral foajé i hovedetasjen, med utstillingsrom og kaféområde på hver sin side av foajéen. Hovedetasjen har i tråd med hulens språk, og som følge av terrenget utenfor, ulike gulvhøyder – som alle har slake ramper imellom. Langs glassfasaden mot Jølstervannet i nord er bærepunkter utformet som store, hule steiner med funksjoner som kontor, lager og trapp i seg. Det finnes ingen synlige konvensjonelle søyler eller bjelker i prosjektet, som harmonerer godt med ideen om hulen.

Arealet kan låses av fra andre soner i bygget, og er lagt til vestenden. Via utsiktspunkt i forrommet, kan publikum se Bjørset-fjellet som Astrup malte ved flere anledninger. Grepet gir en fin introduksjon til utstillingsrommet, som prosjektet beskriver som en black box med noe innslipp av naturlig lys. Veggene er ikke rene flater, men oppbrutte, som stilen ellers i prosjektet. Prosjektet presenterer mulig flerbruk av arealet gjennom sittemuligheter og fleksible utstillingsvegger. Men som et rent utstillingslokale hadde det med fordel hatt en mer kvadratisk form og bedre høyde.

Grunnet forslaget ukonvensjonelle natur, etterspurte juryen før trinn 2 en nøye beskrivelse av prosjektgjennomføringen. Det er siden levert en gjennomarbeidet besvarelse for dette. Hulens konsept er fascinerende. Prosjektet har store arkitektoniske ambisjoner som dessverre stopper noe opp like før målstreken. Besvarelsen fremstår som praktisk gjennomførbar, selv om det også er store usikkerheter om ressursbruk og økonomi. Juryen stiller også spørsmål til om den typologiske retningen prosjektet har tatt, hører Jølsternaturen og Astruptunet til. Den foreslåtte løsningen for å skape huleimitasjonen oppleves som en kulisse, med mye staffasje, mange bestanddeler og svært høye krav til presisjon. Prosjektet er stort, har høy brutto-netto-faktor og fremstår som for ressurskrevende å realisere.

Nikolai Astrup praktiserte en materiell nøkternhet som ikke speiles nok i den foreslåtte gjennomføringen av prosjektet. Heller enn noe primitivt og naturlig, tenderer den mot noe uekte som dermed vurderes til å ikke høre hjemme på stedet.



Fra Fylkesvegen oppleves inngangen til visningssenteret som en sprekk i landskapet som inviterer den besøkende inn i Astrups verden. Bare inngangen avsløres, resten er en opplevelse du må oppleve og sanse innenfra og ut – et museum hvor tiden står stille...

“

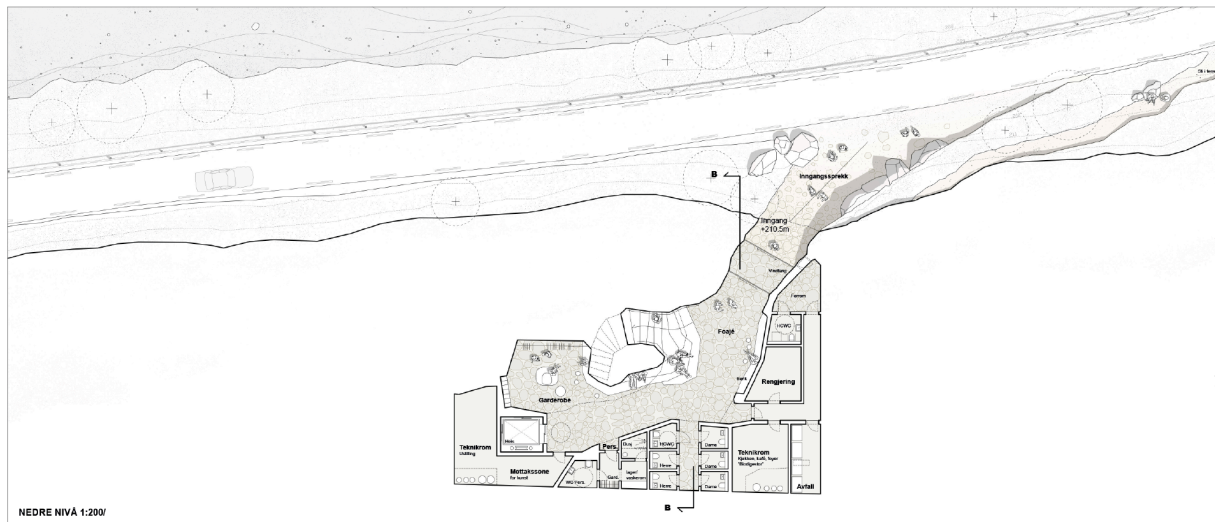
Visningssenterets indre romligheter fremstår med sitt formspråk, som en hule i landskapet. De indre romligheter varierer fra høye smale rom til brede lave rom. Hulens vokabulær, med uventede lysinnslipp og sprekker med lys, fremhever opplevelsen av å være inne i hulen.



LYSSPREKK I FOAJE OG BUTIKK

“ Ustillings- og publikumsarealet er plassert i hver sin ende av etasjen, og utsillingsrommet kan l ses av. Funksjonene deles opp av et r mslig vrimleareal, som kan brukes til workshops eller aktiviteter for barn. Vrimlearealet samler og adskiller funksjonene uten   v re en barriere.







FRILUFTSLABORATORIUM

FINALIST

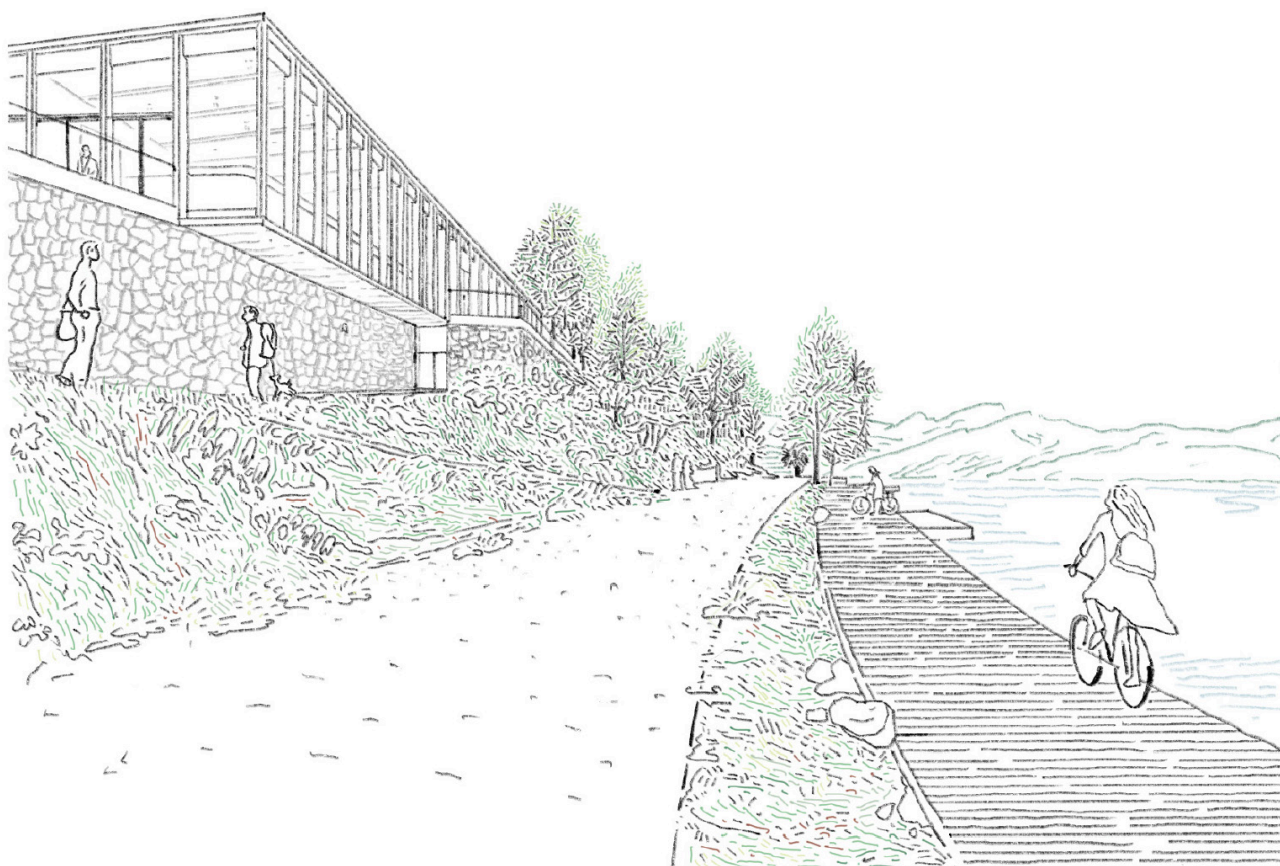
FINALIST

ACE SRL, Firenze, Italia
 Federico Archidiacono
 Marco Nucifora
 Chen Yang
 Lorenzo Nofroni
 Marco Ciccon
 Gianni Bellucci

Eksterne konsulenter:
 Sara Armento
 Luisa Scambia
 Ingvald Festøy Desseru

Forslaget Friluftslaboratoriet presenterer en helhetlig tilnærming som søker å videreføre Astrups kunstneriske arv og filosofi. Prosjektet tolker Astrups poetikk ved å skape et landskap for det flyktige, det sykliske og samspillet mellom menneske og natur. Juryen anerkjenner dette som en god konseptuell tilnærming, forankret i Astrups kunstneriske visjon, men mener den uttrykte åndeligheten og det holistiske ikke fremtrer visuelt i det arkitektoniske uttrykket.

Det arkitektoniske grepet, hvor bygningen deles i to volumer – en solid steinsokkel i terrenget og en lett tre/glasskonstruksjon som åpner seg mot utsikten – gir prosjektet en tydelig og gjenkjennelig karakter. Juryen anerkjenner grepet, men mener at murene vil ha en dominerende effekt i landskapet og fremstå som en hard vegg. Prosjektet er derfor ikke så godt tilpasset landskapet. De store glassflatene kan skape en del lysforurensing. Prosjektet har forsøkt å skape en serie med opplevelsesrike romsekvenser som inviterer de besøkende til å utforske både innsiden og utsiden av bygget, men prosjektets planløsning er ikke overbevisende og inneholder endel svake romsammenhenger og mye sluse-/gangareal. De ulike rommene, terrassene og stiene rammer inn utsiktspunkter og landskapsbilder som er dynamiske og stadig skiftende. Dette gjør at bygget fungerer som en slagsforberedelse til opplevelsen av Astrups kunst, men savner en bedre flyt og sammenheng mellom inne og ute



UTSIKT FRA STIEN LANGS JØLSTRAVATNET



En av de sterkeste kvalitetene i dette forslaget er hvordan det evner å binde sammen det bygde og det naturlige. Hagen, stiene og utsiktspunktene fungerer som et friluftslaboratorium, hvor naturen blir et felt for observasjon og læring – i tråd med Astrups egen interesse for det levende materialet.

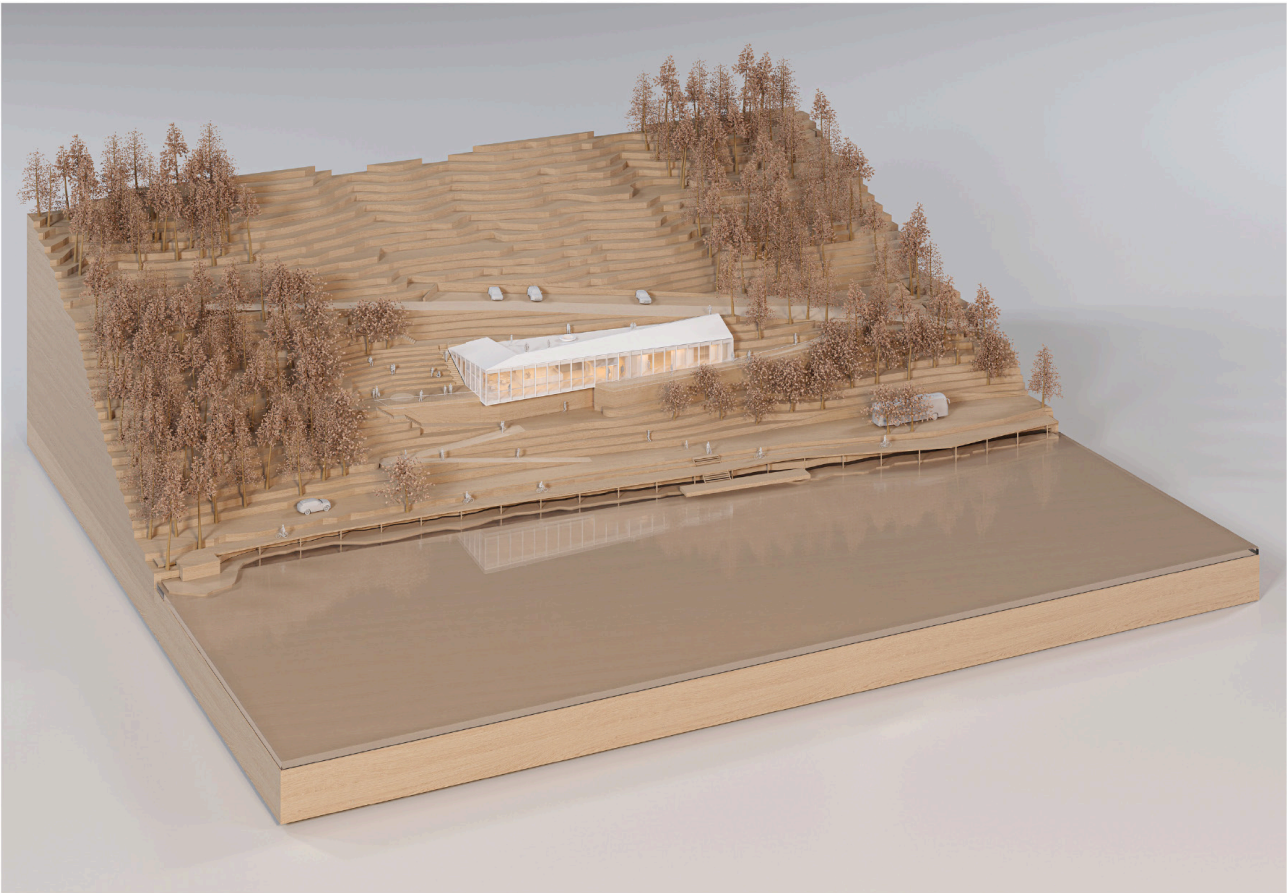
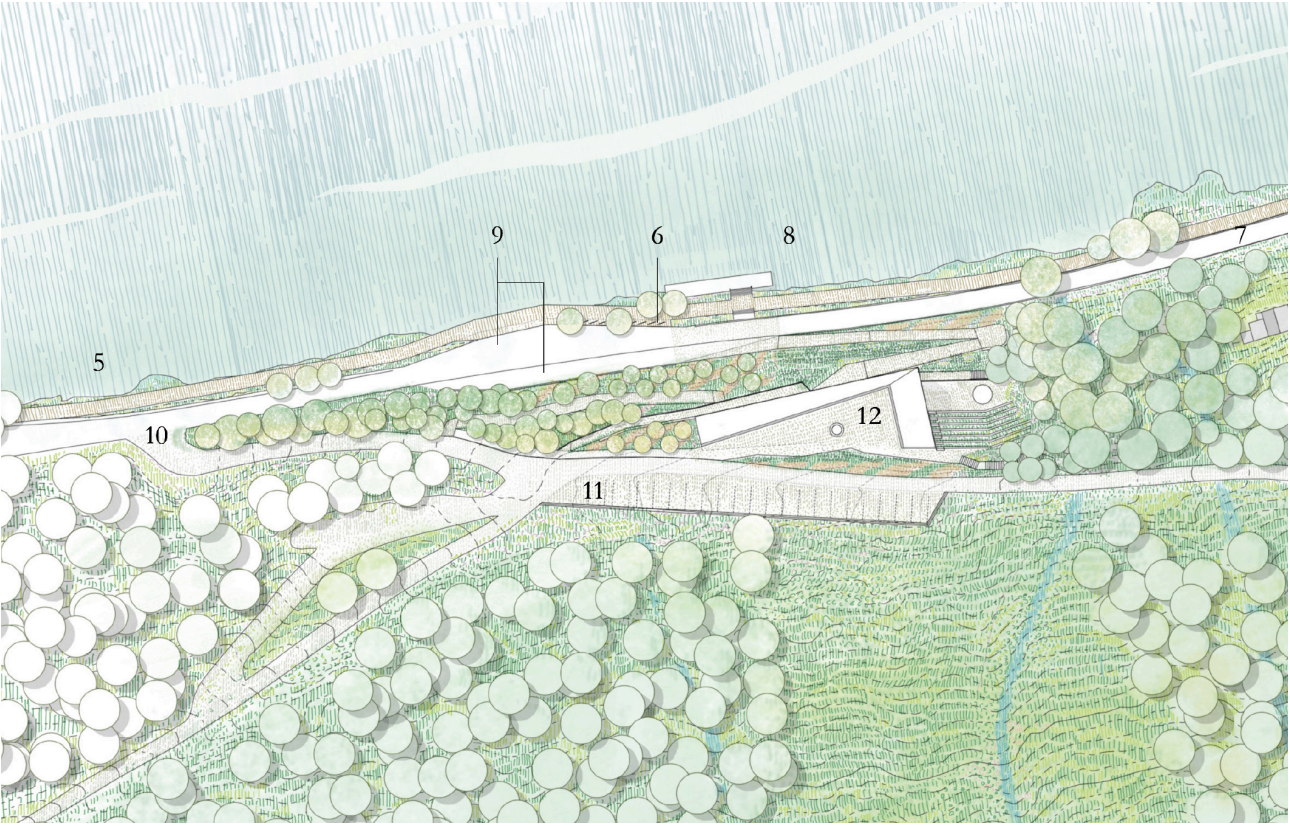
Tanken om et friluftslaboratorium der Astrups ulike vegetative uttrykk og preferanser kommer til syne, er besnærende. Skogen med sin naturlige vegetasjon og mosedekte skogbunn, frukthagen og den botaniske hagen, tenkes integrert i bygningens omgivelser og gis en sentral plass i landskapsrommet. Juryen mener likevel at opprisset viser hvor liten plass vegetasjonen og Astrups verden har fått og hvor hardt og ugjestmildt landskapet blir i denne nordvendte skråningen.

Langs stiene og i den botaniske hagen er det flere hvileplasser som gir mulighet for refleksjon og rekreasjon. Hvileplassen ved kafeen, med et naturlig amfi som kan fungere som scene for friluftsteater, tilfører et sosialt element som juryen vurderer som et viktig bidrag til å gjøre stedet attraktivt for ulike brukergrupper.

Bærekraft er et gjennomgående tema i prosjektet, både i materialvalg og i byggets plassering i terrenget. Ved å bruke lokale materialer som tre og stein, oppnår prosjektet både lav miljøpåvirkning og en lokal forankring.

Utstillingsarealet er lagt til første nivå av bygget, hvor garderobe og inngang også er plassert. Løsningen gjør det mulig å låse av utstillingsrommet ved behov, men juryen er skeptisk til løsning der utstillingen er på et annet nivå enn kafeen. Det er ikke overlys eller naturlig lys i prosjektet, og rommet er lagt under bakkenivå. Rommet har ellers store veggflater og lik takhøyde.

Til tross for mange sterke sider, ser juryen enkelte utfordringer knyttet til tilgjengeligheten av bygget. Bygningsformen og de mange stiene kan gjøre det utfordrende å sikre universell utforming. Videre kunne det være en fordel å redusere omfanget av den botaniske hagen noe, for å sikre at vedlikeholdet ikke blir en uforholdsmessig stor byrde. Planløsningene kunne også blitt bearbeidet ytterligere for å unngå mange korridorer, unødvendig bruk av gangareal og kontorer med indirekte lyssinnslipp.

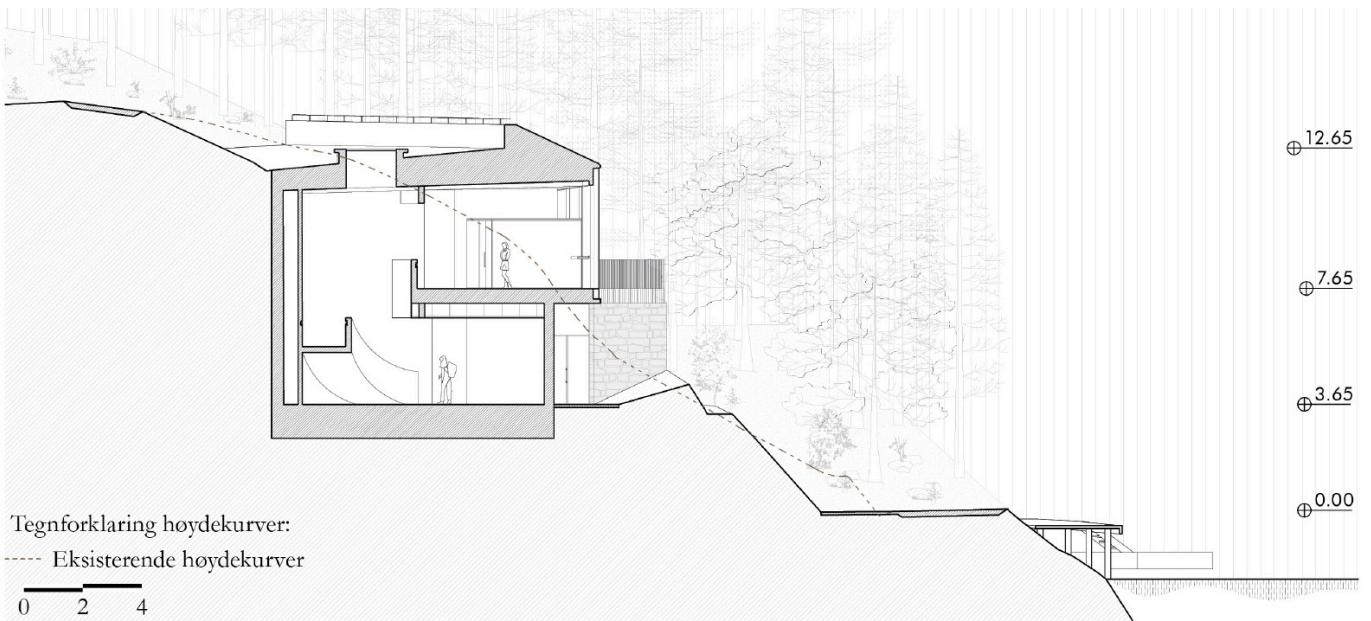


FYSISK MODELL



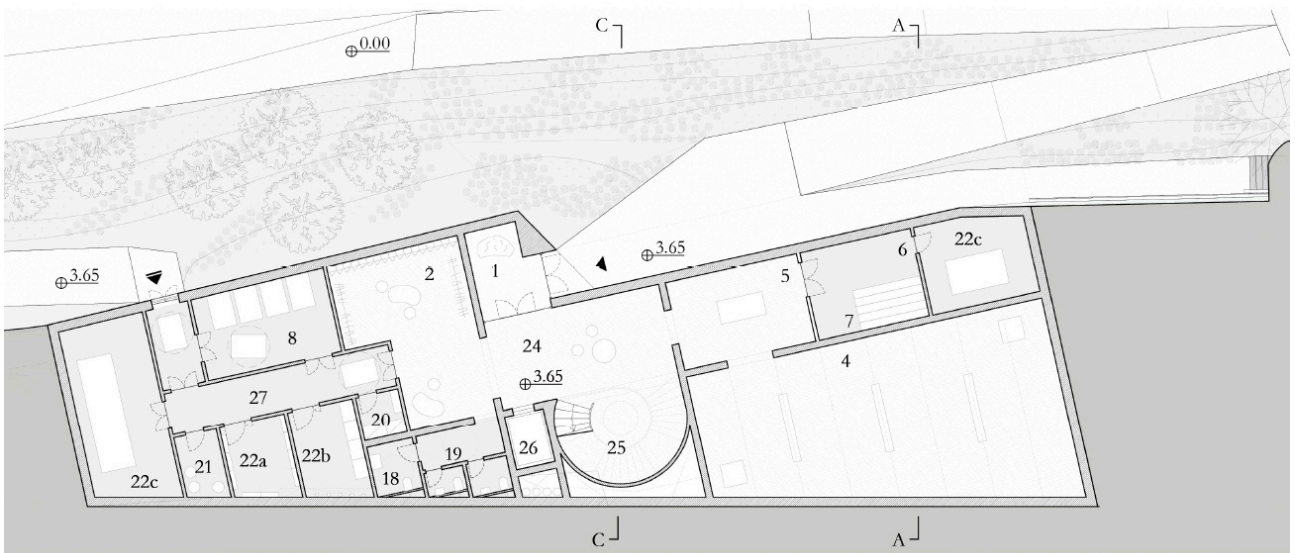
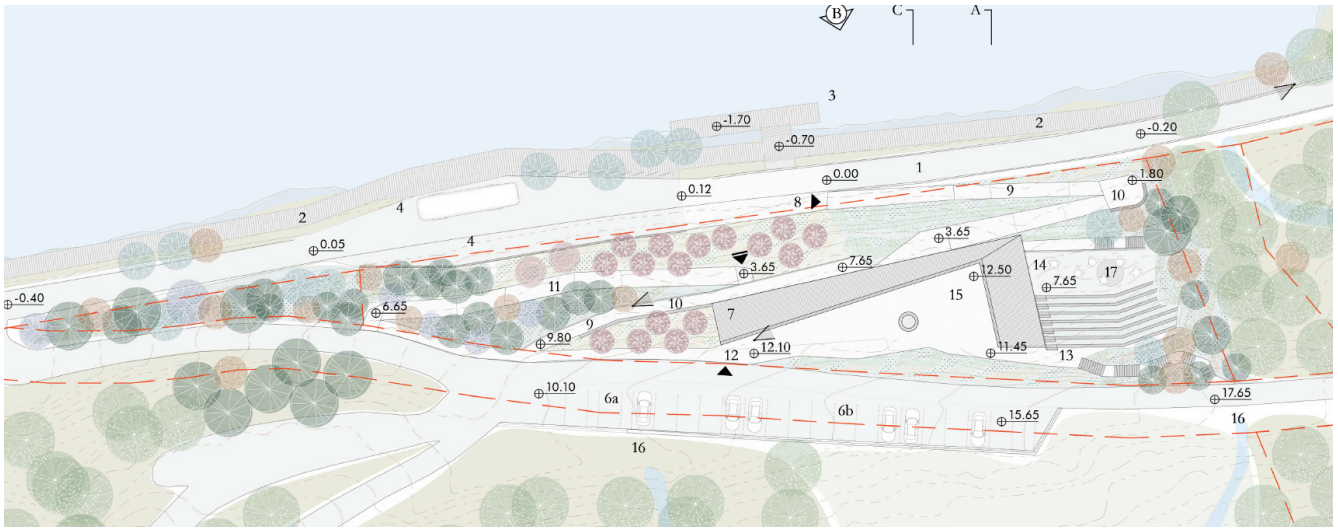
UTSIKT MOT VISNINGSENTERET SETT MOT VEST FRA VEIEN SOM GÅR OPP TIL ASTRUPETUNET

FRILUFTSLABORATORIUM

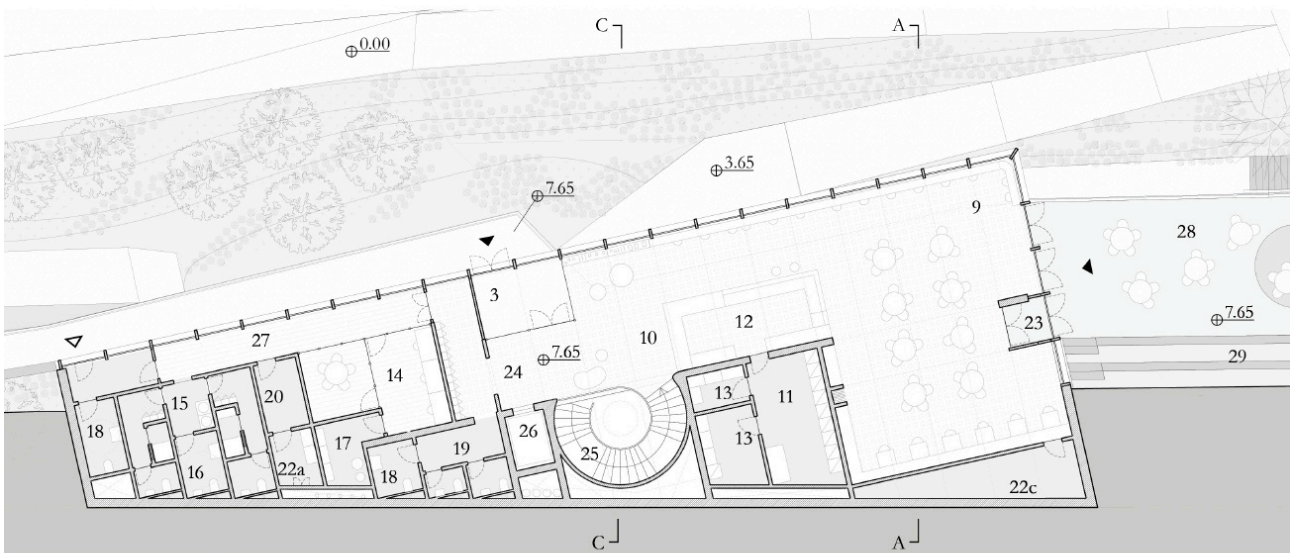


Tegnforklaring høydekurver:
----- Eksisterende høydekurver

0 2 4



- 1:200

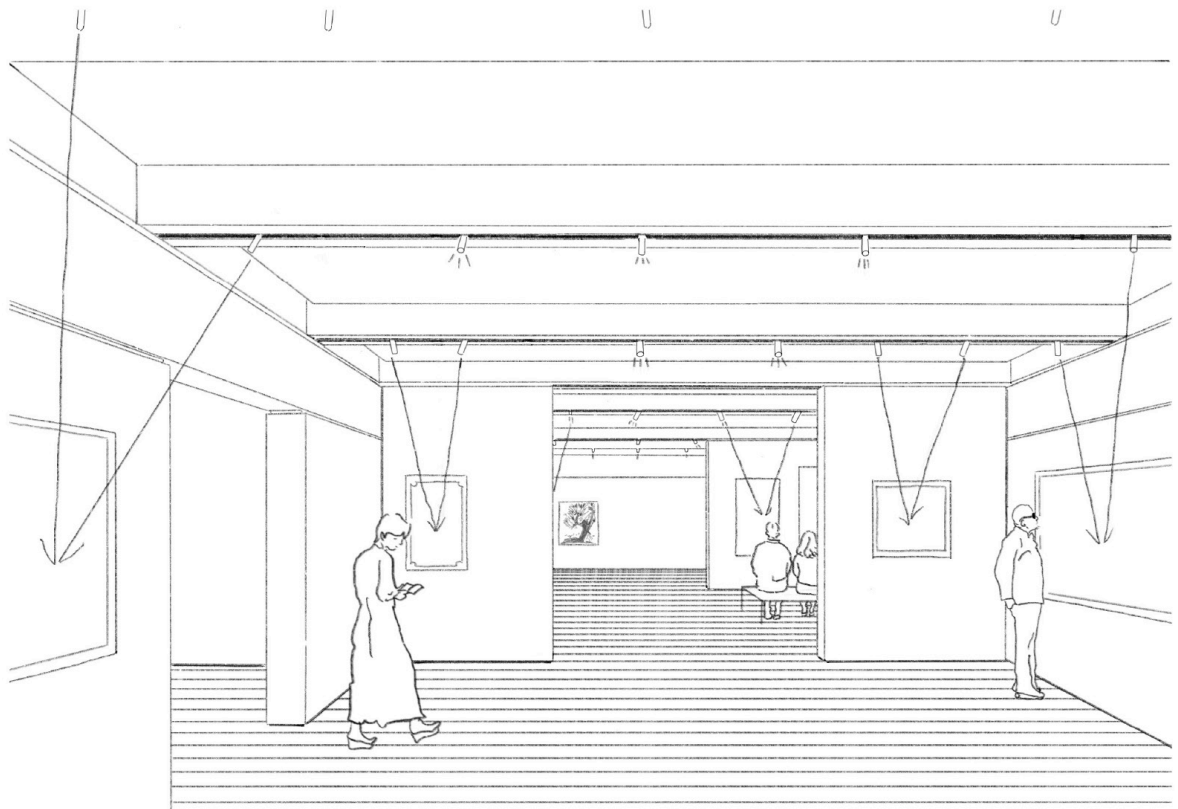


- 1:200

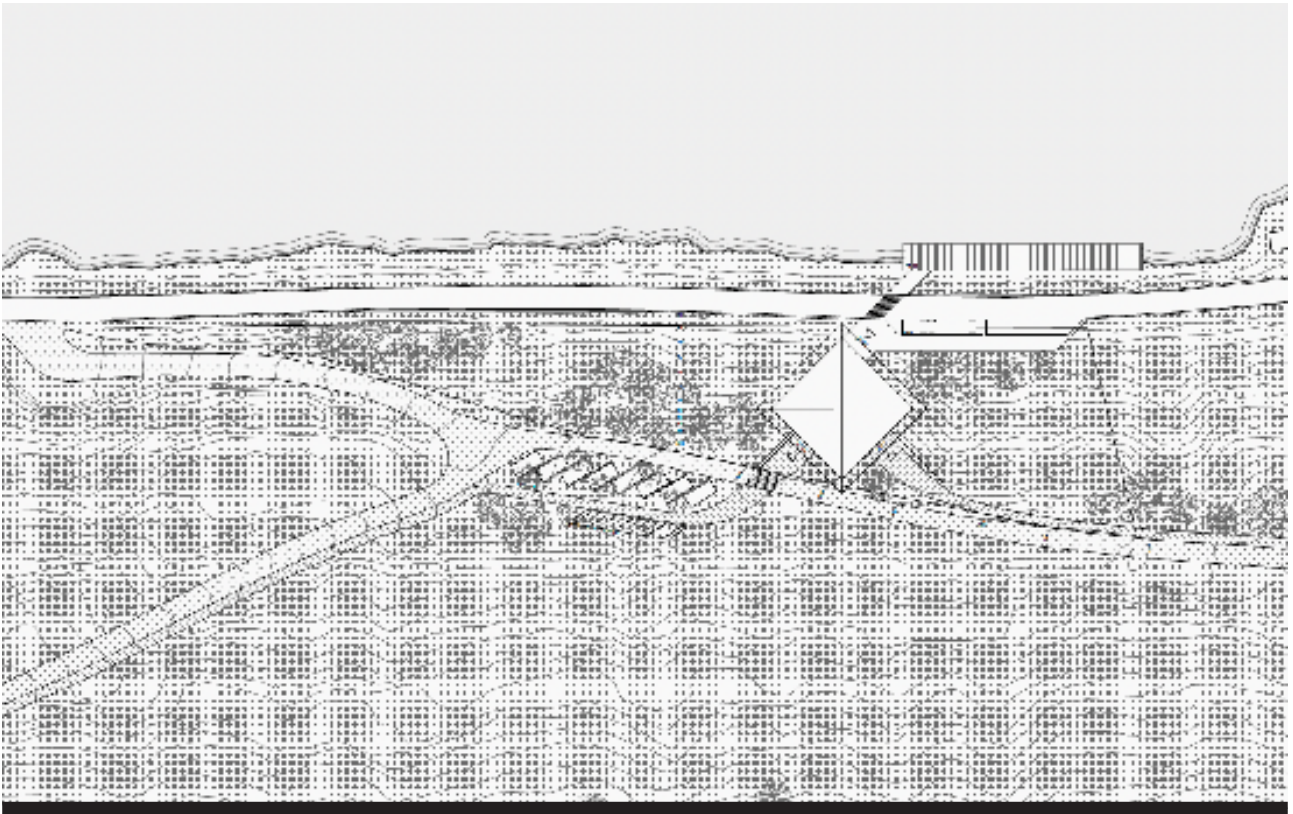


PERSPEKTIV MED PANORAMAUTSIKT FRA KAFETERIAEN

FRILUFTSLABORATORIUM



PERSPEKTIV UTSTILLINGSROM

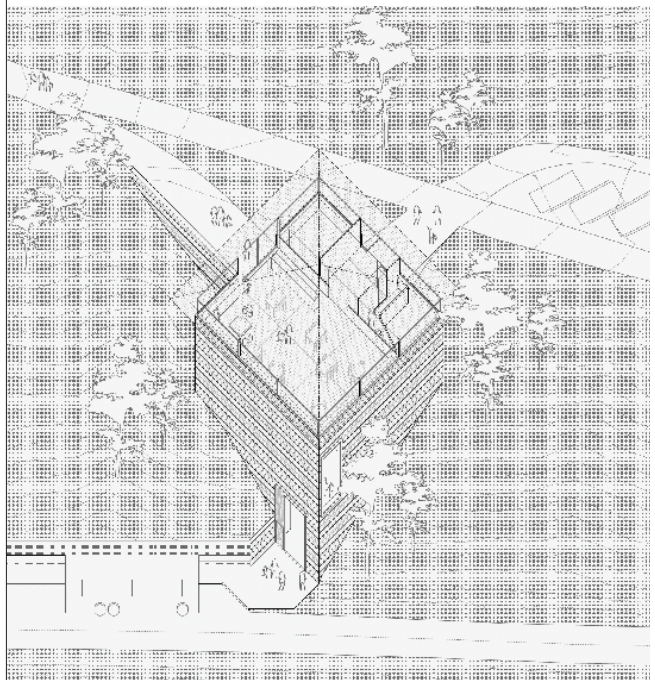


Å LUKKE SLØYFEN

HEDRENDE OMTALE - TRINN 1

BRØN STUDIO, Danmark
Javi Barriuso Domingo
Carlos Ramos

Juryen tildeler prosjektet hedrende omtale for spennende og interessante innspill til konkurranseoppgaven.





VISNINGSENTER VED ASTRUPTUNET

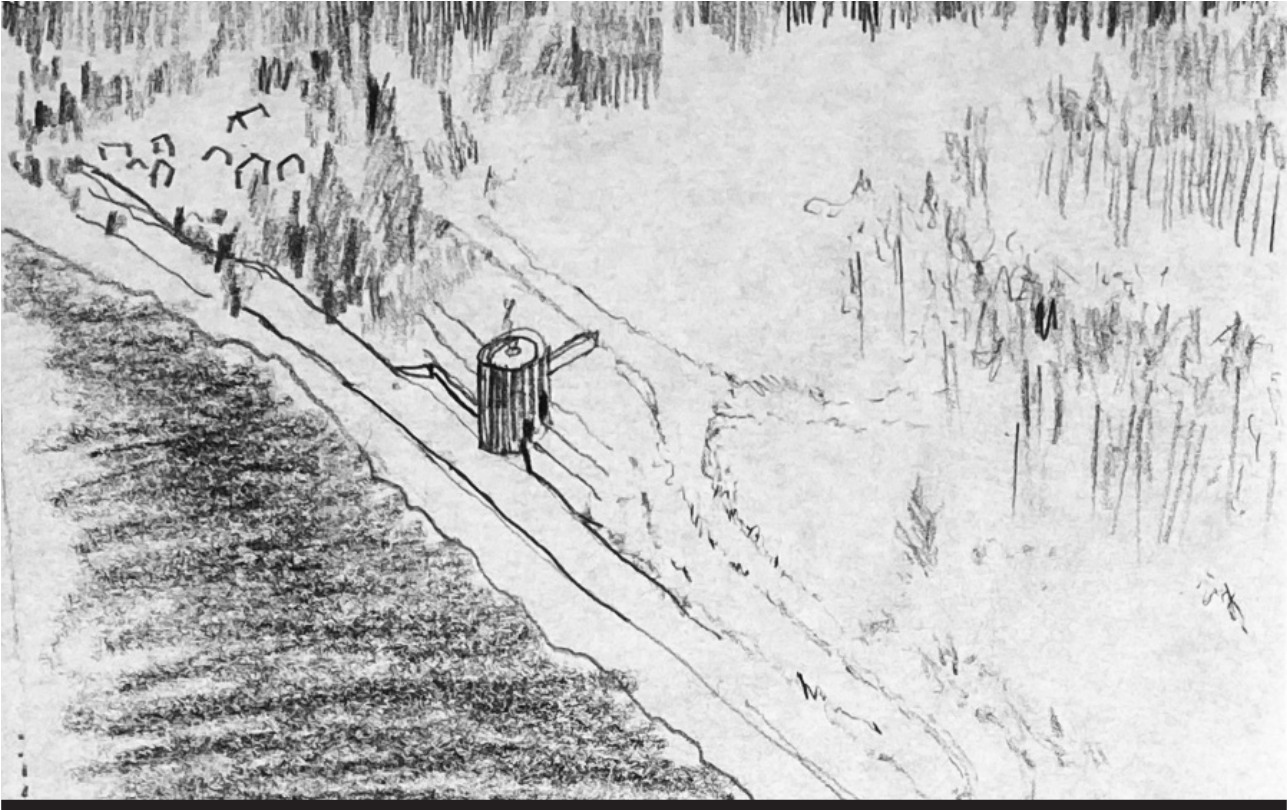
HEDRENDE OMTALE - TRINN 1

Petter Elverum Arkitekt, Oslo
Petter Elverum
Roman Berdnik

samarbeidspartnere:
Office R&T, Oslo

Juryen tildeler prosjektet hedrende omtale for spennende og interessante innspill til konkurranseoppgaven.

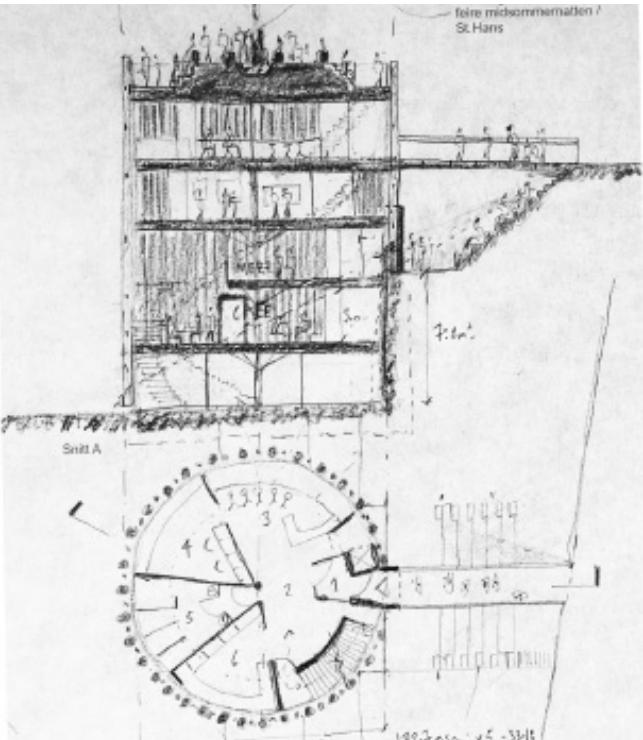




UTEN MOTTO

—
HEDRENDE OMTALE - TRINN 1
David Sheppard Architects, England

Juryen tildeler prosjektet hedrende omtale for spennende og interessante innspill til konkurranseoppgaven.



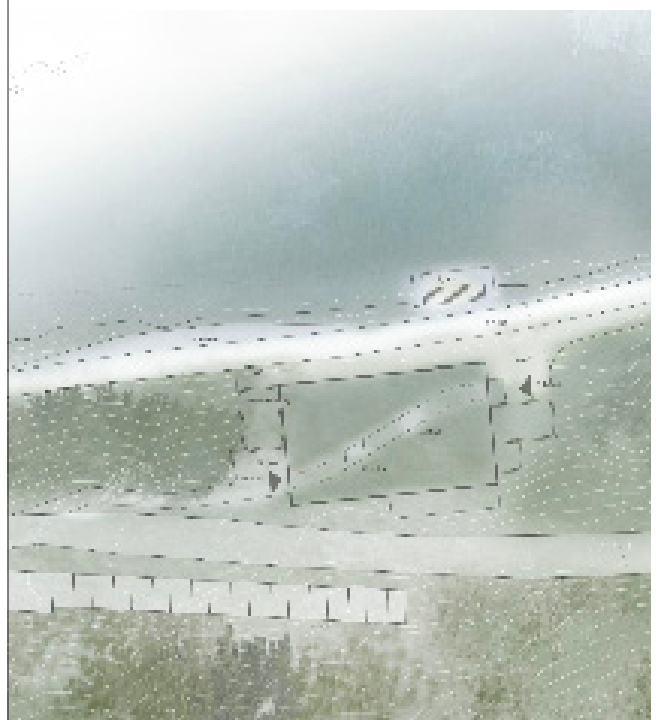


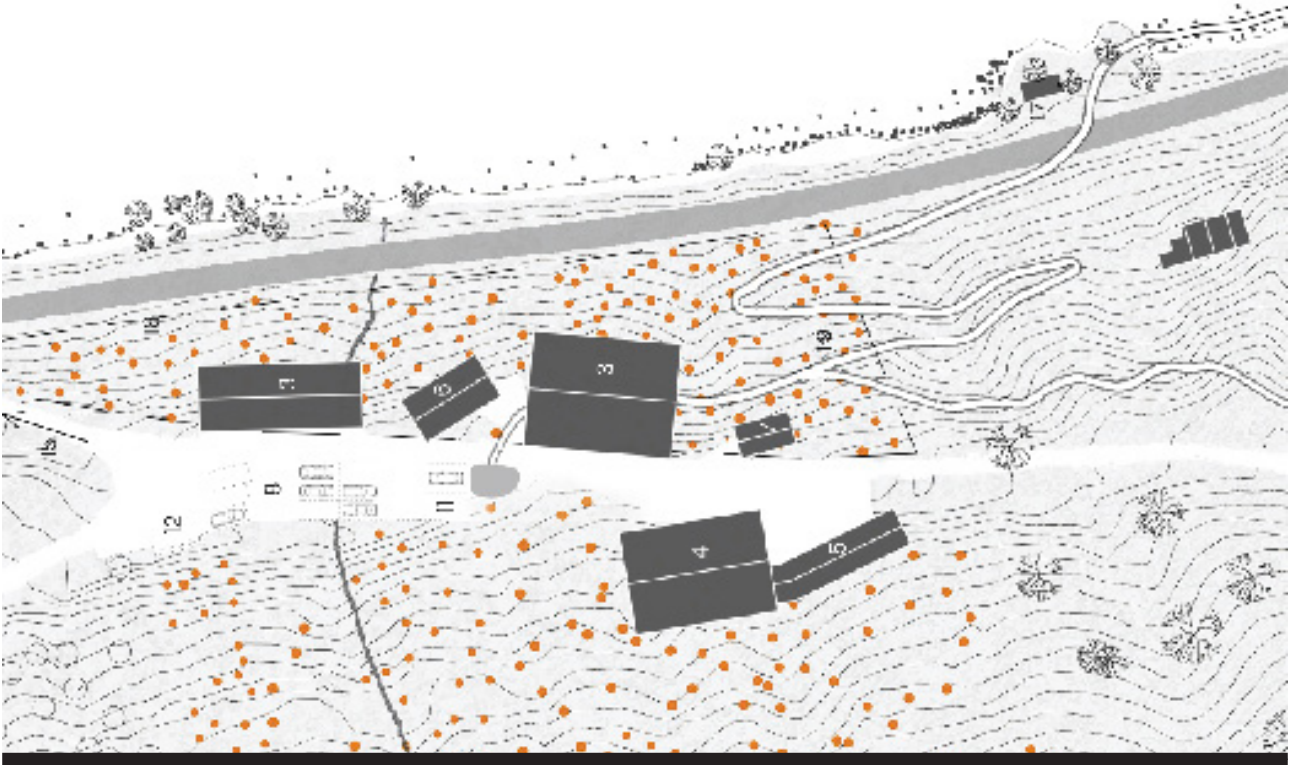
ASTRUPSTIEN

HEDRENDE OMTALE - TRINN 1

FRIIS MOLTKE A/S, Danmark

Juryen tildeler prosjektet hedrende omtale for spennende og interessante innspill til konkurranseoppgaven.

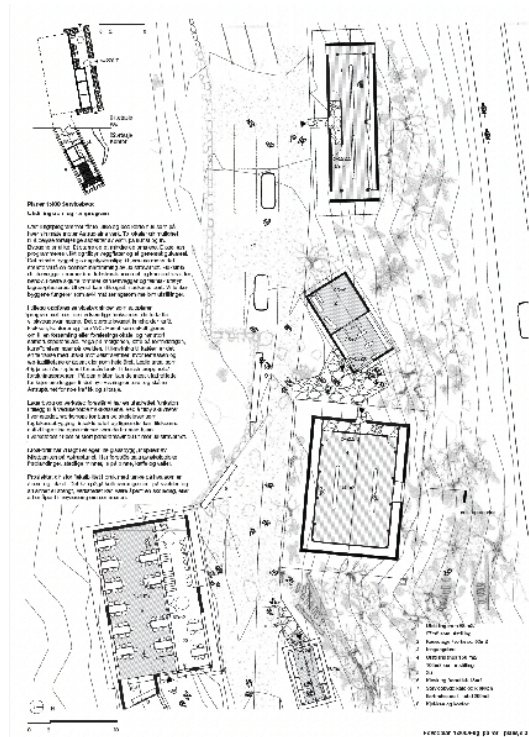




FUGL PÅ ROT

HEDRENDE OMTALE - TRINN 1
 LALA TØYEN, Norge
 STIV KULING, Norge

Juryen tildeler prosjektet hedrende omtale for spennende og interessante innspill til konkurranseoppgraden.





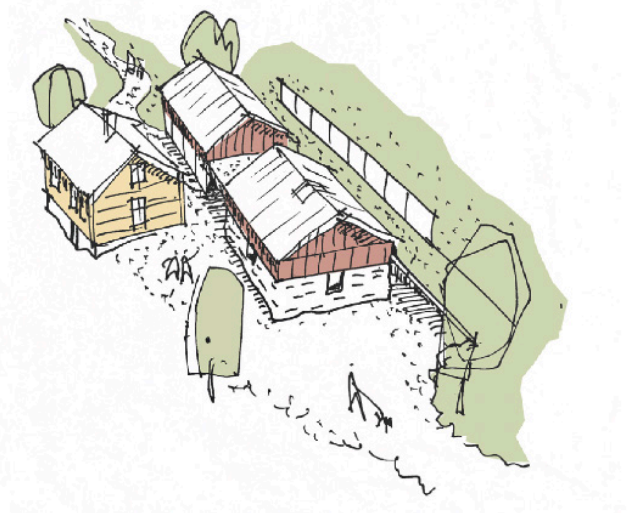
GODT NABOSKAP

HEDRENDE OMTALE - TRINN 1

L J B AS, Norge

Kristi Mo Storaas
Hanna Kiste
Lars J. Berge

Juryen tildeler prosjektet hedrende omtale for spennende og interessante innspill til konkurranseoppgaven.



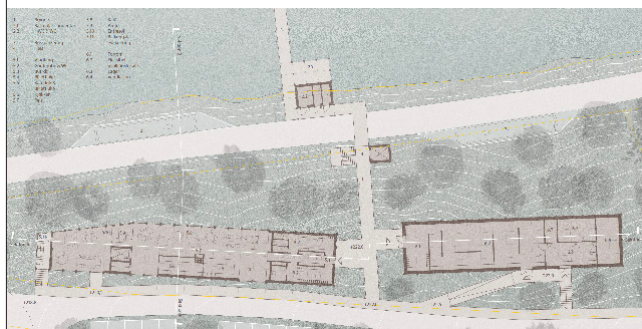


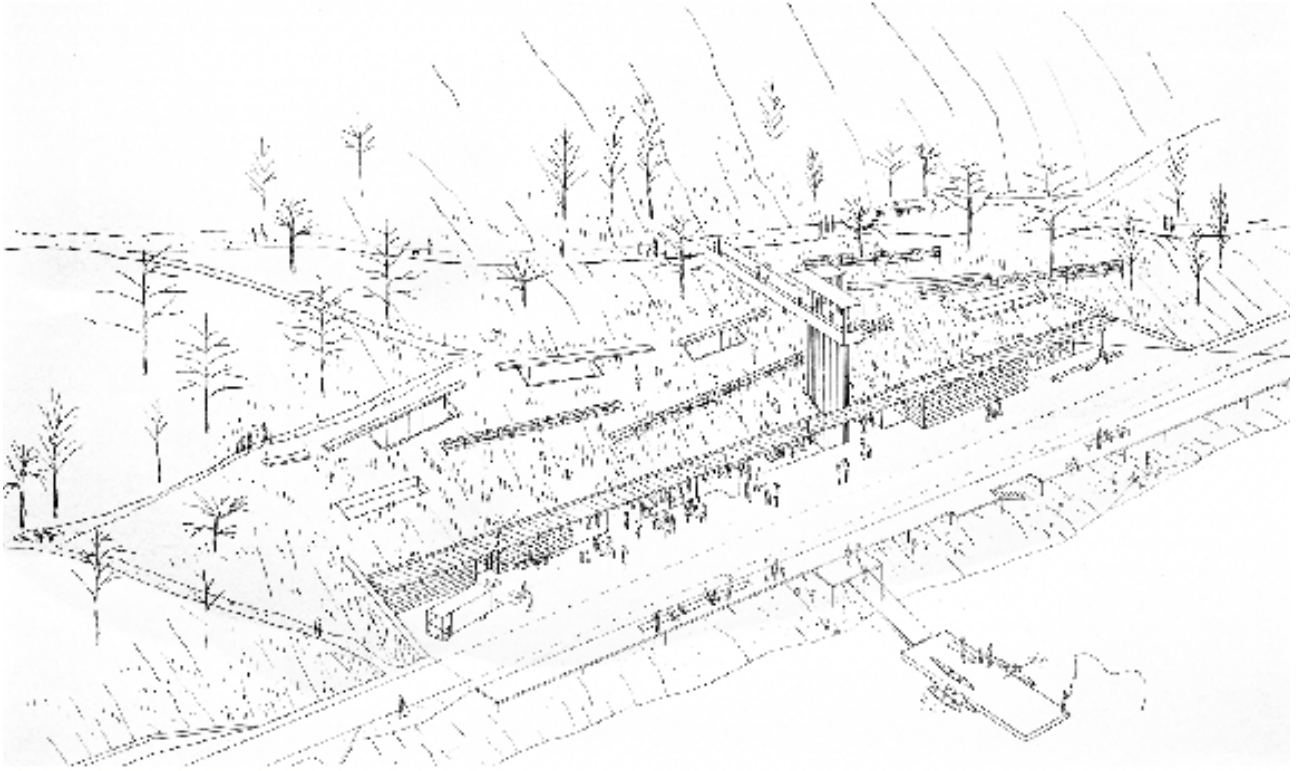
FOSS OG BRE

HEDRENDE OMTALE - TRINN 1

SIMON ESTIÉ ARKITEKTER, Norge
MARDI ARKITEKTUR, Norge

Juryen tildeler prosjektet hedrende omtale for spennende og interessante innspill til konkurranseoppgaven.



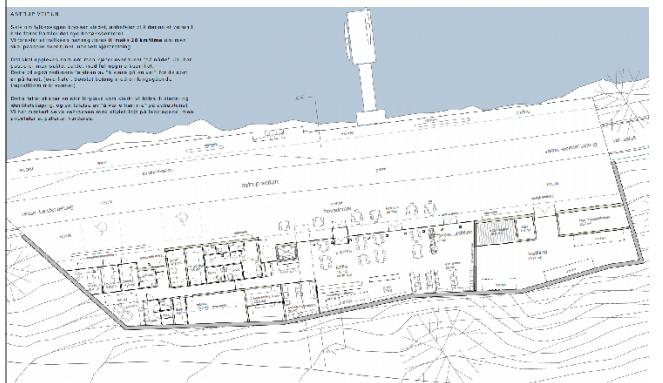
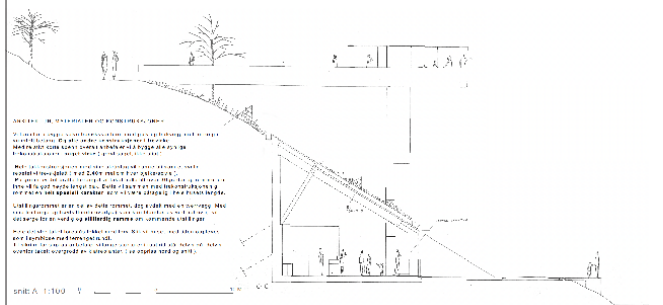


VEITUN

HEDRENDE OMTALE - TRINN 1

STUDIO GRÖN ARKITEKTER AB, Sverige

Juryen tildeler prosjektet hedrende omtale for spennende og interessante innspill til konkurranseoppgaven.



NR.
557
2024

«På vandring», Erik Langdalen arkitektkontor/ Nicholas Coates/Bjørbekk og Lindheim

Norske arkitekters landsforbund

Norske arkitekters landsforbund (NAL) er en fagideell medlemsorganisasjon for over 4300 arkitekter i Norge. NAL arbeider for å fremme god arkitektur og stedsutvikling, og utvikler forbildeprosjekter innen miljø og bærekraft med våre samarbeidspartnere. Vårt mål er å øke miljøkompetansen og tverrfagligheten blant arkitekter, planleggere og øvrige aktører i byggesektoren.

[Arkitektforbundet.no](https://www.arkitektforbundet.no)

Norske Arkitektkonkurranser

Norske Arkitektkonkurranser (NAK) er den eneste publikasjon i sitt slag, der arkitektkonkurransene dokumenteres på en systematisk og profesjonell måte. Her presenteres både vinnerprosjektet og de øvrige premierte, innkjøpte og hedrede utkastene, samt de sentrale deler av juryens kritikk. NAK oppleves av oppdragsgiver som et nyttig redskap i det videre arbeid med gjennomføring av byggesaken, samt at det gir god «markedsføring» for oppdragsgiveren og for prosjektet som skal realiseres.



Norske arkitekters
landsforbund

Josefines gate 34
NO-0351 Oslo

nal@arkitektforbundet.no
[arkitektforbundet.no](https://www.arkitektforbundet.no)