

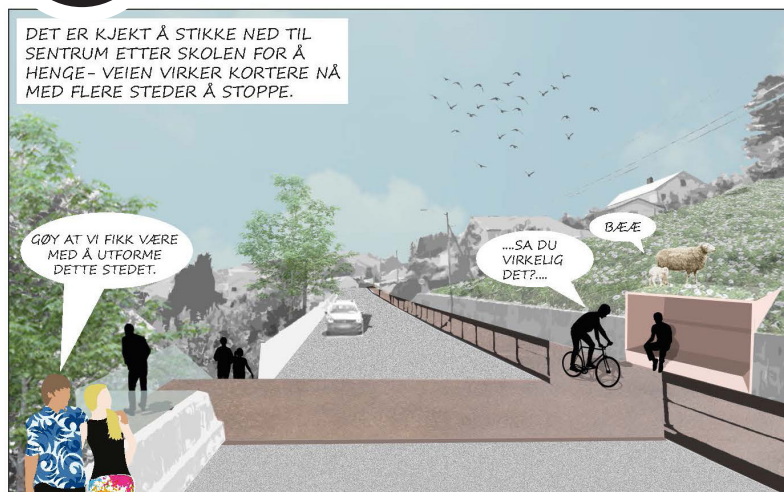
NORSKE ARKITEKTKONKURRANSER

Utgitt av Norske arkitekters landsforbund på oppdrag av Bjerkreim kommune

NR.

544

2022



Parallelloppdrag

MULIGHETSSTUDIE FOR VIKESÅ SENTRUM

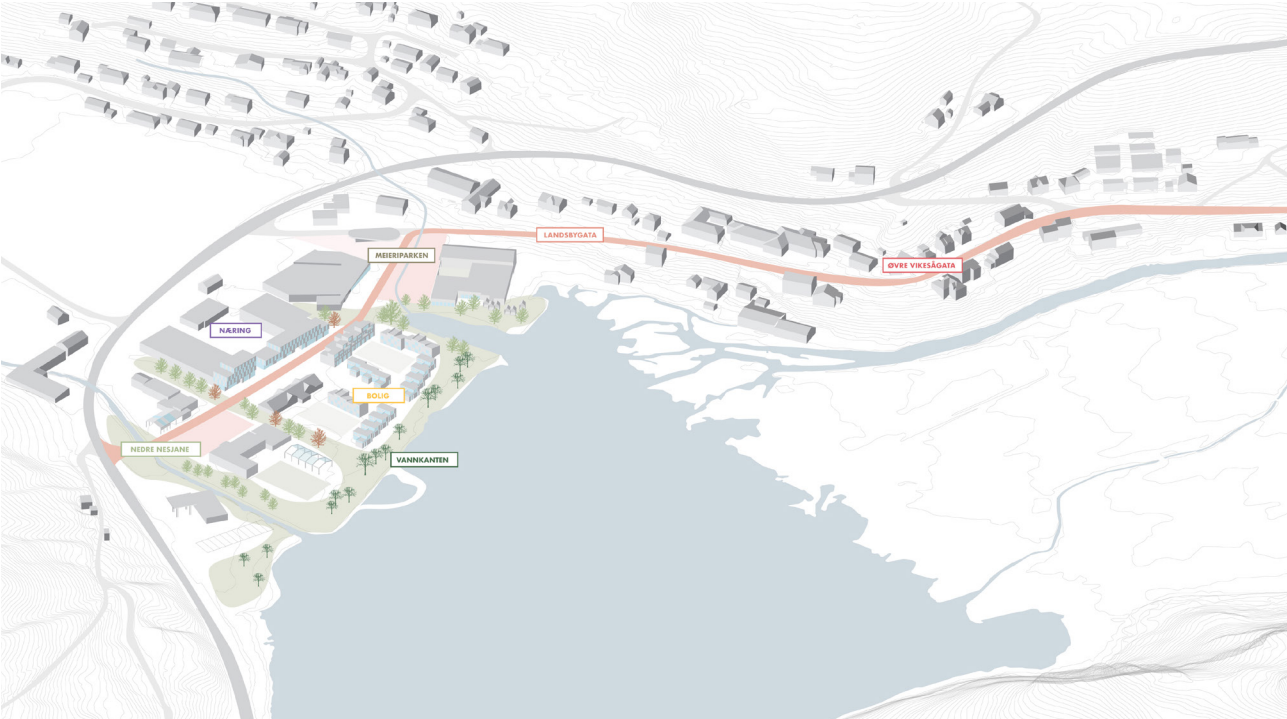


Norske arkitekters
landsforbund

BYLIV
SENTERET



Oversikt over primære funksjoner i Vikeså. Ill: Rogaland Fylkeskommune



Prinsippskisse av tenkt framtidig scenario for Vikeså sentrum Ill: Team 1

FORSIDEILLUSTRASJON: UTSNITT fra tegneserie om utviklingspotensialet i Vikeså, av Team 1



Modellstudie av tenkt framtidig scenario for Vikeså sentrum. III: Team 2

INNHold

- side 2-3: Oversikt over Vikeså sentrum**
- side 4: Innhold**
- side 5: Ordførerens og Ungdomsrådets stemme**
- side 6: Bakgrunn for arbeidet**
- side 7: Om parallelloppdraget**
- side 8-9: Underveisbilder**
- side 10 Om Vikeså**
- side 11: Rammer for mulighetsstudien**
- side 12: Vurderingskomitéens 10 råd til kommunen**
- side 13-37: Utdypning av de 10 rådene**
- side 38-45: Utdypning av arkitektenes forslag**



ORDFØRERENS STEMME

Endelig er vi i mål med mulighetsstudien- og her finnes det kun muligheter!

Arbeidet har vært veldig interessant da flere gode innspill har materialisert seg til å bli konkrete planer for fremtidens Vikeså. Det har vært bredt og godt sammensatte team som har knadd innspilla til det som i dag er mulighetsrommet vårt. Nå er det viktig at vi får konkrete eksempler på tiltak som iverksettes snarlig, for å gjenspeile retningen og utvikling kommunen vil ha, og skal ha i dei kommende år. Godt samarbeid med tomteiere/bedrifter og privatpersoner er nøkkelen for å lykkes i det videre arbeidet med Vikeså.

Det er kjekt å sjå styrkene som Vikeså har i dag, bare blir forsterket i resultatet i mulighetstudien. Her er det mykje godt å bygge vidare på, stein for stein. For min del vil eit aktivt næringsliv være avgjørende for at vi kjem i mål, eit aktivt næringsliv med investeringslyst vil også generere positivitet i kommunen for å ta sin del av ansvaret med utviklinga. Samarbeid er nøkkelen til suksess!

Eg gler meg til fortsettelsen og vil arbeida iherdig for å komma vidare i arbeidet snarast mulig. Eg er stolt over vegen vi har kommet! Prosessen har skapt optimisme, tro og håp om eit levande Vikeså, med muligheter for store og små, bedrifter og reisande, og sist, men ikkje minst, eit attraktivt sentrum for dei som skal bruka det mest, nemlig «Bjerkreimsbuen».



Ordfører i Bjerkreim kommune, Kjetil Slettebø. Foto: Bjerkreim kommune

Handel skapar handel, møteplasser skaper gode relasjonar, natur og opplevingar skaper minner for livet. Saman skaper Bjerkreim livsglede, bolyst, og framtidstro. Sammen skaper vi rom for mer i Bjerkreim.

Ordfører
 Kjetil Slettebø



UNGDOMSRÅDETS STEMME

Vikeså city er klar for forandring og jeg gleder meg til å se hvordan resultatet blir. I lag med flere arkitektfirma har vi funnet flere gode forslag til hvordan sluttresultatet kan bli. Nå er det endelig tid til å vise Vikeså fra sin beste side!

Amalie Margrethe Slettebø,
 Leder for Ungdomsrådet i Bjerkreim kommune
 Foto: Aksel Slettebø

BAKGRUNN FOR ARBEIDET

Bjerkreim kommune skal lage ny sentrumsplan for Vikeså. Hvordan kan Vikeså sentrum bli et flerfunksjonelt og fremtidsrettet lokalsenter ved vannkanten, som er attraktivt for både beboere og besøkende?

Vikeså er et kommunesenter og tettsted i en region med store endringer og vekst innenfor blant annet kraftproduksjon, arbeidsmarked, infrastruktur og matproduksjon. Hvordan kan regionale forutsetninger spille positivt inn på lokal sentrumsutvikling?

Bærekraftig utvikling som katalysator

I likhet med mange norske tettsteder bærer Vikeså sentrum preg av flere tiår med spredt og bilbasert utvikling. Etablering av ny trasé for Europavei 39 vil forkorte reisetiden mellom byer og tettsteder i regionen betydelig. Ny E39, som får fire kjørefelt og et begrenset antall avkjørsler, vil aktualisere Vikeså sentrum som naturlig rasteplass og handelssted på strekningen mellom Egersund og Stavanger - og følgelig endre premissene for sentrumsutvikling her.

Som følge av nye, nasjonale krav til flomsikring av bebyggelse, har kommunen besluttet at all bebyggelse i sentrum må ta utgangspunkt i at bygninger og viktige funksjoner er på flomsikker høyde på kote +79,5 moh. Dette utløser et betydelig investeringsbehov på Nesjane, som samtidig innebærer store muligheter for å skape en kompakt sentrumsstruktur med flerfunksjonell bebyggelse, bedre byøkologi og byrom.

Alt i alt vil ny sentrumsutvikling på Vikeså bli en katalysator og kraft for å styre den langsiktige utviklingen av hele tettstedet i en mer konsentrert og bærekraftig retning.

En katalog av muligheter

Vikeså er del av Rogaland fylkeskommunes prosjekt "Attraktive tettsteder", som tar sikte på å mobilisere distriktskommuner til å jobbe med tettstedsutvikling, utprøve nye arbeidsmåter og dele kunnskap.

Som del av en større prosess for helhetlig stedsutvikling av Vikeså sentrum, har dette parallelloppdraget hatt i oppgave å innlede en lokalt forankret stedsutviklingsprosess, fremskaffe relevant kunnskapsgrunnlag og belyse muligheter og grep som kan gi retning til arbeidet med en ny sentrumsplan. Sluttrapporten sammenfatter mye av tankegodset som er kommet inn underveis, og skal fungere som en politisk forankret katalog av muligheter for videre diskusjon og planprosess.

TEAM

UTVALGTE ARKITEKTTEAM

TEAM 1

- oppopp AS
- Kontor for arkitektur og plan (KAP) AS
- Atsite AS
- Multiconsult

TEAM 2

- 3RW
- Dronninga Landskap

Utgitt av Norske arkitekters landsforbund på oppdrag av Bjerkreim kommune.

BYLIV SENTERET



Bjerkreim
kommune



Norske arkitekters
landsforbund

VURDERINGSKOMITEEN

Teamene sine forslag fra parallelloppdraget er gjennomgått av en vurderingsgruppe med følgende sammensetting:

Benjamin Barth

Leder for vurderingskomiteen, Bylivsenteret / Norske arkitekters landsforbund (NAL)

Ellen Staveland

Planlegger og prosjektkoordinator, Bjerkreim kommune

Kjetil Slettebø

Ordfører (SP), Bjerkreim kommune

Ørjan Daltveit

Kommunaldirektør, Bjerkreim kommune

Kristian Nomedal

Kommunalsjef for landbruk, miljø og teknikk (LMT), Bjerkreim kommune

Amalie Margrethe Slettebø

Leder for ungdomsrådet Bjerkreim kommune

Gerd Vassbø

Representant for Felles råd for eldre og mennesker med nedsatt funksjonsevne, Bjerkreim kommune

Idar Sønstabø

Leder for Utvalg for landbruk, miljø og teknikk (LMT), Bjerkreim kommune

Christian Olausson

Representant for Bjerkreim Næringsforening

Marthon Skårland

Opposisjonsrepresentant (H), Bjerkreim kommune

Olinn Herikstad

Leder for Levekårsutvalget, Bjerkreim kommune

Paal Kloster

Rådgiver Plan-, miljø- og samfunn, Rogaland Fylkeskommune

Linn Wetteland

Strategisk ruteplanlegger, Kolumbus AS

OM PARALLELLOPPDRAGET

Hensikt

Hensikten med parallelloppdraget er å utarbeide en mulighetsstudie som belyser utviklingspotensial, ulike grep for bebyggelse, flomsikring, strategier for mobilitet, blågrønn struktur og bærekraftig sentrumsutvikling i Vikeså sentrum. Mulighetsstudien er resultat av et langsiktig arbeid med politisk forankret stedsutvikling av Vikeså.

Etablering av ny E39 vil styrke forutsetningen for utvikling av Vikeså sentrum. Sentrumsflaten Nesjane ligger i flomutsatt område, og den langsiktige utviklingen som planlegges i Bjerkreim må tuftes på en bærekraftig strategi for utvikling. Innspillene fra parallelloppdraget tas med i arbeidet med utforming av reguleringsplan for Vikeså sentrum.

Parallelloppdrag som metode

Parallelloppdrag er et lønnet utredningsoppdrag der to eller flere tverrfaglige arkitektgrupper arbeider parallelt med ulike tilnærminger til samme problemstilling. Det kåres ingen vinner, og kommunen kan fritt bruke materialet fra konsulentene i arbeidet med å utvikle Vikeså.

Det er valgt parallelloppdrag som metode for å skape en åpen prosess med bred faglig diskusjon og for at ulike interessenter, kommunen og konsulentene skal kunne kommunisere tett underveis. Metoden legger opp til en samskappingsprosess, der innspill fra lokalbefolkningen og viktige aktører underveis skal sikre et best mulig kunnskapsgrunnlag for kommunen til å utarbeide ny sentrumsplan. Dette gjør at lokalsamfunnet og viktige aktører får større eierskap til resultatet og sluttrapporten.

En annen fordel ved å benytte parallelloppdrag er også at arkitektgruppene utveksler mye kunnskap og deler sine erfaringer med hverandre underveis, fremfor å jobbe isolert. Høy grad av medvirkning gjør at prosessen mot ferdig forslag kan påvirkes.

Metoden støtter opp under FNs bærekraftsmål nummer 17: Samarbeid for å nå målene.

Sluttproduktet av prosessen med parallelloppdraget er rapporten (NAK) som du nå leser, med en oppsummering av ti konkrete råd/anbefalinger til kommunen for videre utvikling. Rapporten og rådene er kvalitetssikret av en bredt sammensatt vurderingskomite, ledet av Bylivsenteret og bestående av ulike fagfolk, politikere og representanter for lokalmiljøet.



Interesseområdet Ill: Bylivsenteret

BILDER FRA PROSESSEN



Befaring av Vikeså sentrum og oppstartsmøte med prosjektgruppen med de to utvalgte arkitektgruppene. Foto: Benjamin Barth, Bylivsenteret



Folkemøte med innspill fra befolkningen. Foto: Benjamin Barth, Bylivsenteret



Ungdomsrådet i Bjerkreim kommune. Foto: Bjerkreim kommune



Faksimile fra Dalane Tidende.



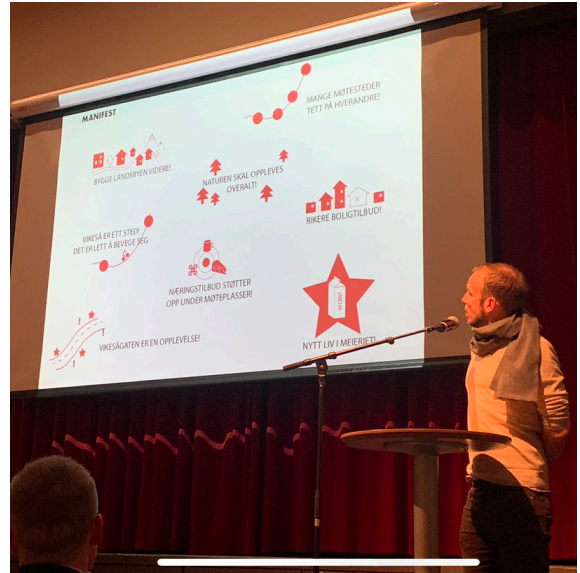
5. Hva skal til for at du kan få en fin framtid i Vikeså?

1	tuftepark	"ungdomshus" (åpent hele døgnet)	skøytehall
2	Bra tilbud i fritid	God skole	Meir plassar å oppholde seg med andre
3	Skøytebane	Samlingssted for ungdom	Oppuset skole

Faksimile fra digitalt idéverksted med ungdomsrådet i kommunen.



Presentasjon av studier for vannveier, av landskapsarkitekt Ragnhild Momrak. Foto: Benjamin Barth, Bylivsenteret



Presentasjon av foreløpig arbeid på midtveismøtet, av arkitekt Audun Hellemo. Foto: Benjamin Barth, Bylivsenteret



Sluttseminar og folkemøte med tilbakemeldinger på arkitektenes arbeid. Foto: Benjamin Barth, Bylivsenteret



Prosjektkoordinator og planlegger i Bjerkreim kommune, Ellen Staveland. Foto: Benjamin Barth, Bylivsenteret



De to arkitektgruppene og prosjektgruppen for parallelloppdraget på sluttseminaret. Fra venstre: Kristian Hilde og Audun Hellemo (oppopp), Hilde Stedje (KAP), Anne Truelsen (ATSITE), Benjamin Barth (Bylivsenteret), Ellen Staveland, Ørjan Daltveit og Kjetil Slettebø (Bjerkreim kommune), Ragnhild Momrak og Tord Bakke (3RW). Ikke til stede: Kristian Nomedal (Bjerkreim kommune). Foto : Bylivsenteret

KORT OM VIKESÅ

Vikeså er et tettsted og administrasjonssenter i regionen Dalane, og bærer med sine ca. 1000 innbyggere hovedtyngden av funksjoner innen kultur, tjenesteutvikling og næring i Bjerkreim kommune.

Vikesås identitet og rolle er tett knyttet til spektakulær natur, jordbruk, matkultur, og en fjellheim som rommer både et aktivt friluftsliv, vindkraftproduksjon og hytteliv.

Bjerkreim har en rik og variert natur, med tilgang til vinter- og sommeraktiviteter i fjell, daler, innsjø og kulturlandskap. Bjerkreimselva er en av landets beste lakseelver med totalt 54 km med fiskbar strekning.

Vikeså har omtrent 20 minutter kjøreavstand fra Ålgård, 20 min til Egersund, 30 minutter fra Sandnes, og 45 minutter fra Stavanger. Relativ kort avstand til andre tettsteder og byer i Sør-Rogaland gjør at en stor andel av innbyggerne arbeider i omkringliggende kommuner.

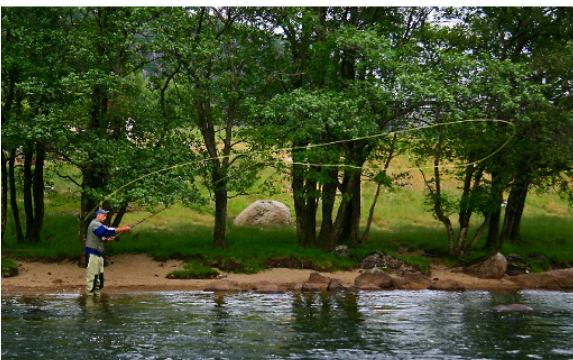
Dette har også gjort Bjerkreim til en populær hyttekommune, der de største hytteområdene ligger på Stavtjørn og Tjørn.

Utviklingen av tettstedet Vikeså har skjedd langs hovedveien, i flaten av dalen. Veinettet er relativt uendret fra opprinnelsen, men byggeområdene har utvidet seg og antall funksjoner har vokst. Dagens boligbebyggelse er lokalisert tett på grunnskole- og idrettsfunksjoner, og består hovedsakelig av eneboliger og rekkehus.

I sør ligger næringsområdet Nesjane, som i kommuneplanen er avsatt til sentrumsutvikling. Her, på flaten mellom E39 og Svelavatnet, er hovedtyngden av handels- og tjenestetilbudet lokalisert.

Sentrumsområdet er flomutsatt. Under ekstremværet Synne i 2015 var hele sentrumsområdet under vann, noe som medførte betydelige skader på bygningsmassen. Framtidig utvikling må ta utgangspunkt i forebyggende tiltak, som flomsikker høyde for nybygg på kote +79,5 moh. Mulighetsstudien inviterer til løsninger til utbyggsstrategi og utforming av landskap.

Dagens infrastruktur på Nesjane er bilbasert, og mangler trygge gang- og sykkelforbindelser til omkringliggende boligområder. Etablering av E39 og avkjørsel vil gi nye muligheter for utvikling av Vikeså sentrum og gi moment til oppgradering av lokal infrastruktur.



Vikeså sin identitet og rolle er tett knyttet til jordbruk og matkultur, og ikke minste en spektakulær natur som inviterer til et aktivt friluftsliv.
Foto: NYTT, Bjerkreim kommune/Alf Ognedal, Destinasjon Bjerkreim, Eldhuset Vikeså

RAMMER FOR MULIGHETSSTUDIET

Politikerne i Bjerkreim har bestemt at mulighetsstudiet for Vikeså sentrum skal ta utgangspunkt i 4 hovedtema:

1. Bærekraftig stedsutvikling
2. Sentrumsutvikling
3. Mobilitet
4. Blå-grønn struktur og landskap



Befaring i dagens lokalgate. Foto: Team 2



Sau og lokal kraftproduksjon. Foto: Bjerkreim kommune/Alf Ognedal



Flommen Synne (2015) har utløst behov for en annen type utvikling som forebygger tilsvarende episoder i framtiden. Foto: NRK

VURDERINGSKOMITÉENS 10 RÅD FOR UTVIKLING AV VIKESÅ

Basert på arkitektgruppene sine forslag legger vurderingsgruppen frem ti råd til kommunen. Disse er også basert på innspillene fra innbyggerne gjennom prosessen. Dette er råd på et overordnet nivå som peker ut en langsiktig retning.

Hensikten med rapporten er å presentere hva som må til for å gi Vikeså sentrum gode sentrums kvaliteter slik som en kjenner det fra de historiske byene vi gjerne besøker. Den viktigste lærdommen fra de historiske byene er hvordan den tradisjonelle bystrukturen skaper gode byrom gjennom et nettverk av gater, plasser og torg. Dette er de fysiske rammene som må til for å legge til rette for et rikt og variert byliv.

Erfaring tilsier også at en tradisjonell bystruktur gir bedre arealeffektivitet, den reduserer behovet for transport og gir mindre behov for utbygging av teknisk infrastruktur. Vurderingsgruppen anbefaler at rapporten blir lagt til grunn for videre planarbeid og arbeid med konkrete prosjekter i Vikeså sentrum.

1. Bind Vikeså sammen, ved å gjøre det attraktivt å sykle og gå
2. Vær en aktiv pådriver og klok premissleverandør
3. Lag en plan for et flerfunksjonelt og attraktivt sentrum
4. La bebyggelsen berike gateplan og uterom
5. Løft frem et bredere boligtilbud, som bringer folk sammen
6. Ta vannet i bruk
7. Trekk naturen inn i sentrum
8. Skap møteplasser for beboere og besøkende
9. Tenk trinnvis utvikling
10. Gi liv til konkrete prosjekter, og skap investeringslyst

På de neste sidene er hvert punkt/råd utdypet med tekst, bilder og eksempler fra arkitektenes løsningsforslag og en «verktøykasse» med forslag til tiltak som kan iverksettes på kort eller lengre sikt.

Videre i rapporten er utfyllende tekst om rådene samt innspill og forslag til kortsiktige og langsiktige tiltak. *Kortsiktig* innebærer at dette er tiltak som en kan komme i gang med raskt dersom en finner samarbeidspartnere, skaffer finansiell støtte eller det kan gjøres av private eller på dugnad. Det kan også være midlertidige tiltak som skal vare for en kortere periode, som et prøveprosjekt før en setter i gang med langsiktige tiltak. *Langsiktig* innebærer at dette krever lengre prosesser, som f.eks. politiske prosesser og vedtak, regulering, ekstern finansiering o.l. Listene på tiltak er ikke uttømmende eller i prioritert rekkefølge. Illustrasjonene er ikke ferdige løsninger, men visualisering av mulige løsninger eller prinsipper.

VURDERINGSKOMITÉENS 10 RÅD

1. BIND VIKESÅ SAMMEN, VED Å GJØRE DET ATTRAKTIVT Å SYKLE OG GÅ

Sterkere koblinger

I bygda Vikeså har boligområder, sosiale funksjoner (skole/idrettsmiljø/samfunnshus) og handel/administrasjon over tid fått vokse frem på vidt forskjellige steder. Det er behov for en overordnet strategi som knytter de ulike stedene tettere sammen, slik at folk som ikke kjører bil kan bevege seg lettere omkring i bygda.

Vurderingskomitéen anbefaler at det arbeides på flere områder for å styrke opplevelsen av bygda som ett sted.

Vikesågata - fra vei til gate

En hovedprioritering bør være å styrke Vikesågata sin rolle og betydning som ferdselsåre og oppholdssted for myke trafikanter. Bygdas opprinnelige kjerrevei fungerer i dag fortsatt som hovedåre for gjennomfartstrafikk, i form av en fylkesvei med tung trafikk og dårlig trafiksikkerhet.

Ny trasé for E39 og framtidig nedgradering av dagens europavei, gir mulighet for å omgjøre Vikesågata fra fylkesvei til en (lands)bygata der myke trafikanter gis høy prioritet.

Et slikt grep forutsetter at det etableres tett dialog med planavdelingen og trafikkplanleggere i Rogaland fylkeskommune, med felles mål om konkrete tiltak.

sammen i et forbedret kryss, slik at det frigjøres arealer til næring med aktive førsteetasjer og nytt mobilitetsknutepunkt. Her kan det for eksempel etableres et knutepunkt med utlån av el-sykler og overgang til selvkjørende busser.

Vurderingskomiteen mener dette er et interessant grep, som kan bygge opp under Vikesågata som en rygggrad i lokalsamfunnet og skape et mer attraktivt sentrum. Konkret løsning bør studeres og vurderes nærmere.

Turveisystem langs Storåa og rundt Svelavatnet

Å koble naturopplevelser til hverdagslivet - både sentrumsnært og som turmuligheter er en viktig kvalitet som bør videreføres i videre utvikling. Vurderingskomitéen anbefaler at kommunen gjenopptar tidligere planer om å etablere turveier langs Storåa og rundt Svelavatnet. Dette vil skape nye turmuligheter for beboere og besøkende og gjøre det mer attraktivt og lettere å bevege seg omkring i bygda uten å bruke bil.

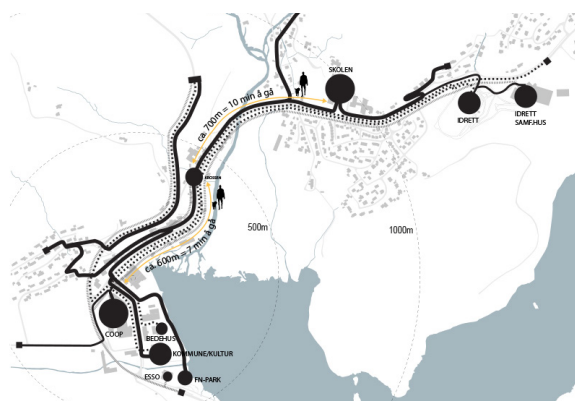
Tiltak som kan iverksettes nå:

- Etablere dialog med Rogaland fylkeskommune om Vikesågata, og finne fram til felles mål og en plan for forbedring av området
- Kartlegge stedskvaliteter, tilgjengelighet og behov for trafiksikkerhetstiltak for myke trafikanter.
- Arrangere samlende aktiviteter / arrangementer / festivaler og lignende i Vikesågata
- Etablere dialog med lokale aktører, om hvordan man kan fremheve dagens landsbykarakter. Bygge opp under samspill mellom næringsaktører i Vikesågata.
- Hente fram og jobbe videre med plan om turveisystem rundt Svelavatnet
- Mindre tiltak for å gjøre Vikesågata mer attraktiv
- Sette ut 3-5 benker i sentrumsområdet for å skape pusteplass og markere planen
- Forsøk med bysykler og «holdeplass» på Nesjane og ved idrettshallen

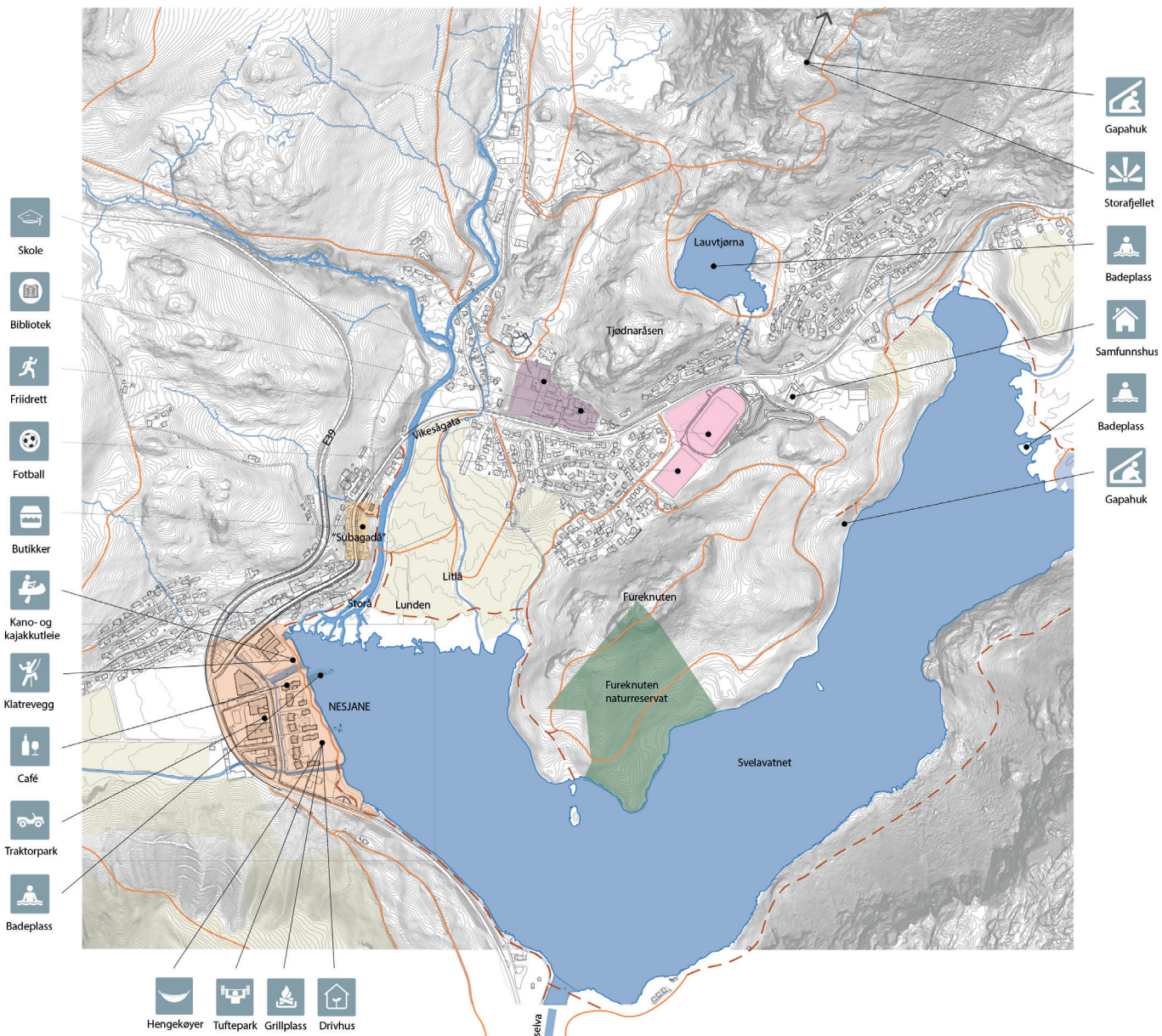
Tiltak som krever mer planlegging:

- Utarbeide nytt gatesnitt for Vikesågata
- Utarbeide plan for å (re-)etablere Vikesågata som bygdas rygggrad, videreutvikle landsbykarakteren
- Nye koblinger, i form av trygge gang- og sykkelforbindelser, og turveisystem
- Etablere mobilitetsknutepunkt som sikrer gode overganger mellom ulike transporttilbud (f.eks elektriske sykler, buss og autonom transport)

VIKESÅ SOM ETT STED HVOR ER SENTRUM OG HVORDAN KNYTTE DET SAMMEN?



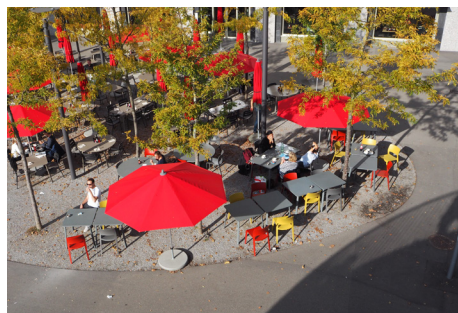
Kartlegging av ulike destinasjoner i Vikeså. Ill: Team 1



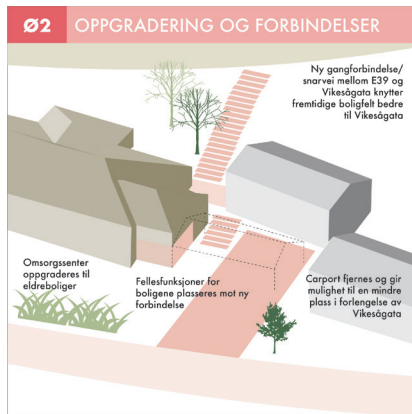
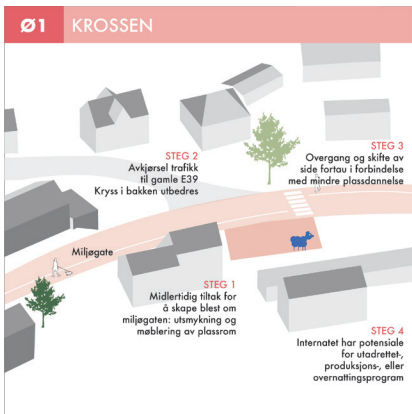
Situasjonsplan med forslag til aktiviteter og møteplasser. Ill: Team 2



Vikesågata binder stedet sammen. Ill: Team 1



Stedet kan oppleves på nye måter med enkle grep. Det kan etableres små plasser for opphold. Foto: Lise Larstuvold, Bylivsenteret



Forslag til tiltak i øvre del av Vikesågate. Ill: Team 1



De "grønne fingrene" gir landskapskvaliteter til Vikesågate og skaper forbindelser til det store landskapsrommet. Ill: Team 1

BYGG LANDSBYEN VIDERE!

PARALLELLOPPDRAG FOR VIKESÅ SENTRUM VÅREN 2022

●●●●● KAP 12 SITE Multiconsult




VI HAR MER JORDBRUK ENN NABOKOMMUNENE RUNDT OSS – 6 SAUER FOR HVER INNBYGGER! – MEN DET ER DET INGEN SOM STOPPER I BYGDA SOM SER NOE TIL!

YTRINGSUTVEI ER MER JORDBRUKSBÆRBT



VED NULL EGENKAPITAL FÅR VI IKKE MER ENN 40M2 HER I STAVANGER. ER DET IKKE BEDRE Å FLYTTE UT?

TIL ÅLGÅRD?

VARIERT BOLIGTILBUD MÅ DYRKE FOR BYGDEUTVIKNING

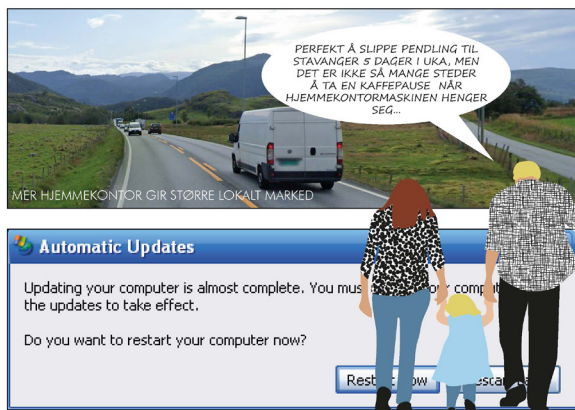


NYE E39 ENDRE VIKESÅ – RA GJENNOMFØRSTED TIL ÅVSTUNEN

"HER SKAL VEIEN LIGGE!"

"VI MÅ TISSE!"

VI KAN KJØRE AV VIKESÅ! NÅ KAN MAN SPISE MIDDAG PÅ MEIERIET OG TA ET BAD ETTERPÅ!



PERFEKT Å SLIPPE PENDLING TIL STAVANGER 5 DAGER I UKA, MEN DET ER IKKE SÅ MANGE STEDER Å TA EN KAFFEPAUSE NÅR HJEMMEKONTORMASKINEN HENGER SEG...

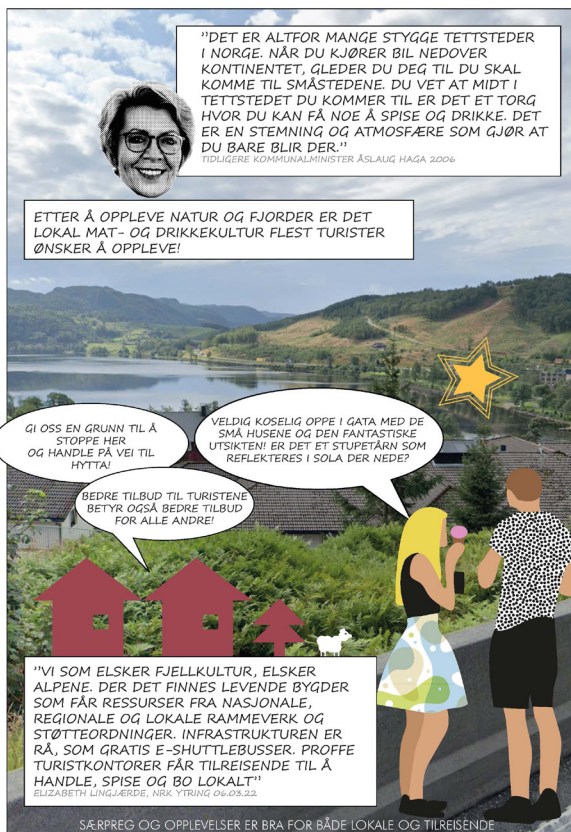
MER HJEMMEKONTOR GIR STØRRE LOKALT MARKED

Automatic Updates

Updating your computer is almost complete. You must restart your computer for the updates to take effect.

Do you want to restart your computer now?

Restart Now



"DET ER ALTFOR MANGE STYGGE TETTSTEDER I NORGE. NÅR DU KJØRER BIL NEDOVER KONTINENTET, GLEDER DU DEG TIL DU SKAL KOMME TIL SMÅSTEDENE. DU VET AT MIDT I TETTSTEDET DU KOMMER TIL ER DET ET TORG HVOR DU KAN FÅ NOE Å SPISE OG DRIKKE. DET ER EN STEMNING OG ATMOSFÆRE SOM GJØR AT DU BARE BLIR DER!"

TIDLIGERE KOMMUNALMINISTER ÅSLAUG HAGA 2006

ETTER Å OPPLIVE NATUR OG FJORDER ER DET LOKAL MAT- OG DRIKKEKULTUR FLEST TURISTER ØNSKER Å OPPLIVE!

GI OSS EN GRUNN TIL Å STOPPE HER OG HANDLE PÅ VEI TIL HYTTA!

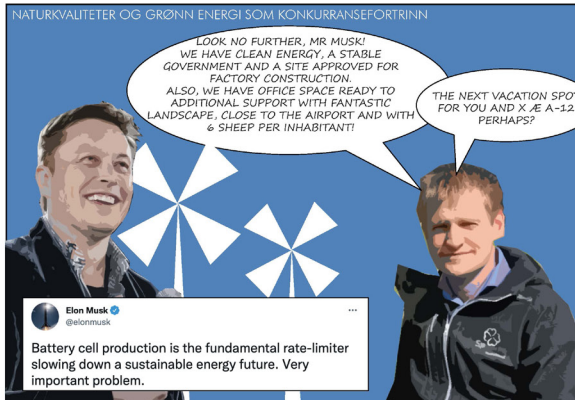
VELDIG KOSELIG OPPE I GATA MED DE SMÅ HUSENE OG DEN FANTASTISKE UTSIKTEN! ER DET ET STUPETÅRN SOM REFLEKTERES I SOLA DER NEDE?

BEDRE TILBUD TIL TURISTENE BETYR OGSÅ BEDRE TILBUD FOR ALLE ANDRE!

"VI SOM ELSKER FJELLKULTUR, ELSKER ALPENE. DER DET FINNES LEVENDE BYGDER SOM FÅR RESSURSER FRA NASJONALE, REGIONALE OG LOKALE RAMMEVERK OG STØTTEORDNINGER. INFRASTRUKTUREN ER RÅ, SOM GRATIS E-SHUTTLEBUSSENER. PROFFE TURISTKONTORER FÅR TILREISENDE TIL Å HANDLE, SPISE OG BO LOKALT!"

ELIZABETH LINGJERDE, NRK YTRING 06.03.22

SÆRPREG OG OPPLEVELSER ER BRA FOR BÅDE LOKALE OG TILREISENDE



NATURKVALITETER OG GRØNN ENERGI SOM KONKURRANSEFORTRINN

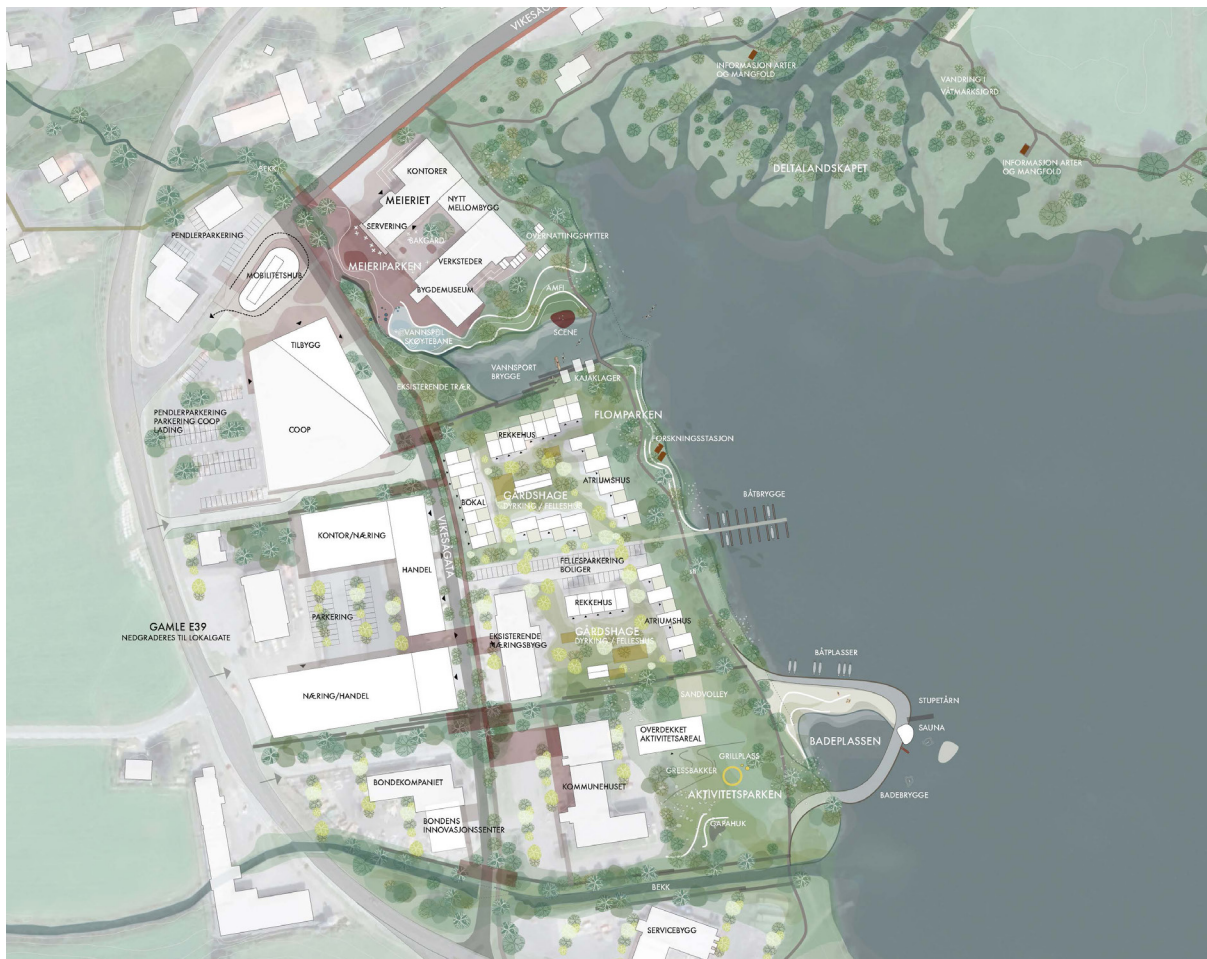
LOOK NO FURTHER, MR MUSK! WE HAVE CLEAN ENERGY, A STABLE GOVERNMENT AND A SITE APPROVED FOR FACTORY CONSTRUCTION. ALSO, WE HAVE OFFICE SPACE READY TO ADDITIONAL SUPPORT WITH FANTASTIC LANDSCAPE, CLOSE TO THE AIRPORT AND WITH 6 SHEEP PER INHABITANT!

THE NEXT VACATION SPOT FOR YOU AND XÆ A-12 PERHAPS?

Battery cell production is the fundamental rate-limiter slowing down a sustainable energy future. Very important problem.

VURDERINGSKOMITÉENS 10 RÅD

3. LAG EN PLAN FOR ET FLERFUNKSJONELT OG ATTRAKTIVT SENTRUM



Forslag til hovedgrep for Vikeså sentrum. Ill: Team 1

Strategi for flomsikring

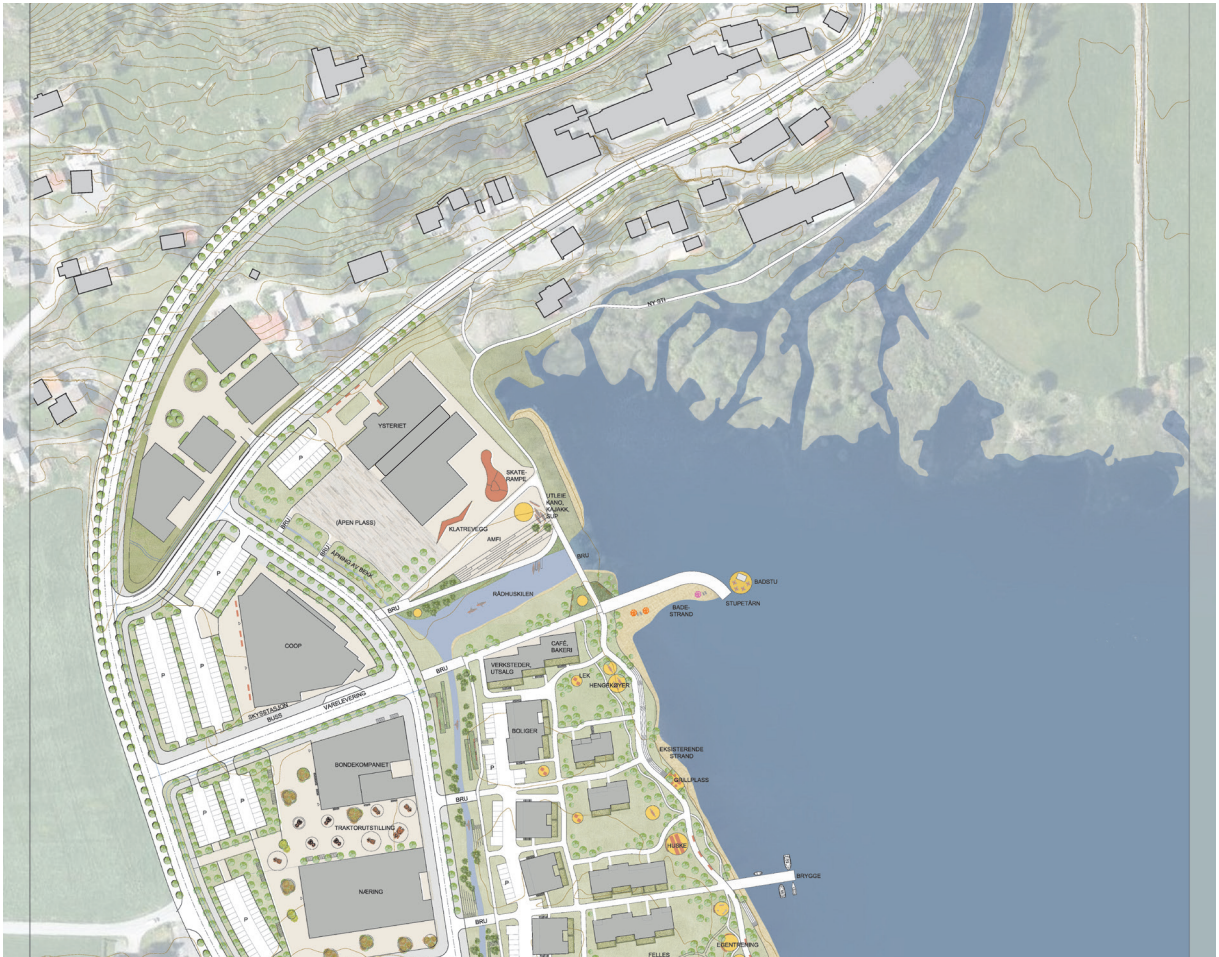
Begge arkitektgruppene viser hvordan utsatte deler av sentrumsområdet på Nesjane kan flomsikres på en måte som støtter opp under bærekraftig sentrumsutvikling. Løsningen er en trinnvis landheving av utsatte eiendommer, til en sikker kotehøyde +79,5 moh. Løsningen forutsetter riving av næringsbebyggelse på utsatte eiendommer.

Vurderingskomiteen mener at riving av bebyggelse kan rettferdiggjøres i et langsiktig utviklingsperspektiv, fordi det støtter opp under en bærekraftig stedsutvikling av et sentrum der folk vil bo og komme på besøk, og som spiller på lag med naturen.

Boliger og (landsby)liv

Begge arkitektgruppene anbefaler at det etableres boligområder med ulike boligtyper mellom Svelavatnet og Nesjanegaten, og at Nesjanegaten får kvaliteter som en sentrumsgate. Dette vil tilføre liv og aktivitet til andre tider og områder enn i dag, og gjøre området mer attraktivt å ferdes og oppholde seg i.

Funksjoner som bidrar til byliv bør lokaliseres i sentrum. Et mer innholdsrikt og flerfunksjonelt sentrum vil skape et mer levende bygdesentrum, fordi flere mennesker vil få påskudd til å besøke eller oppholde seg der.



Forslag til hovedgrep for Vikeså sentrum. Ill: Team 2

Vannrom, kanaler og landsbykvaliteter

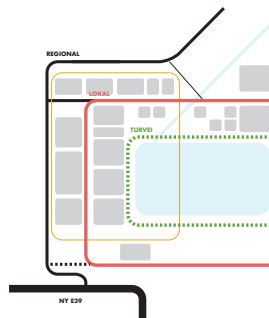
Begge arkitektgruppene anbefaler at landsbykvalitetene i bygda viderutvikles, og at Nesjane tilføres nye kvaliteter og møtesteder i form av attraktive byrom, gangforbindelser og et samlende torg i samspill med et sentralt vannrom.

I tillegg foreslås det at strandparken utvides og får nye attraksjoner og møtesteder langs vannet, som kajak- og kanoutleie, badeplass, stupebrett, bryggegang og badstue.

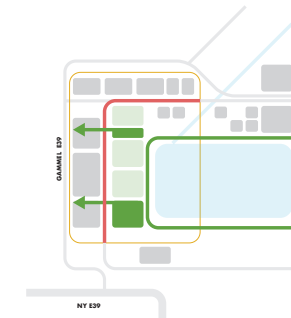
Slike attraksjoner vil gi gjennomreisende hyttefolk og forbipasserende et påskudd til å stoppe opp.

Et sterkt helhetsgrep skaper merverdi

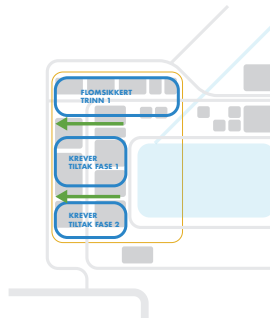
Begge arkitektgruppene viser i sine forslag hvordan et sterkt helhetsgrep kan gi Vikeså og Nesjane et nødvendig områdeløft. Dette vil skape merverdi i form av å tilføre nye kvaliteter til området, som hver enkelt grunneier ikke kan oppnå alene gjennom detaljregulering av sine enkelte eiendommer. For eksempel vil styrking av hele Vikesågaten, med miljøgate og byrom ved Krossen, ny kryssutforming og torg ved COOP, og strandpark til kommunehuset, være elementer som bygger opp under et helhetlig plangrep, og som vil skape merverdi for flere.



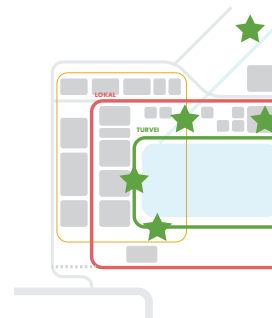
Nye E39 forsterker trafikale hierakier og skaper muligheter for økt lokal mobilitet.



Landskapstiltak bringer grønne kvaliteter inn på Nesjane og definerer utbygginstrinn.

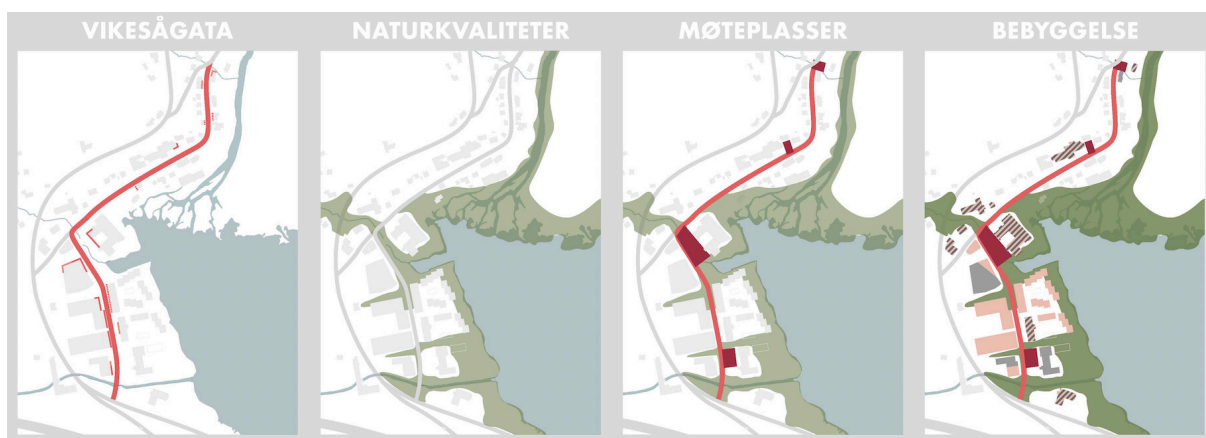


Etappevisse flomsikringstiltak/heving av terreng til flomsikker kote.



Grønne kvaliteter i sentrum knyttes sammen med både sentrum og andre landskapsopplevelser i området.

Prinsipper for utvikling av Vikeså sentrum. Ill: Team 1



Hovedgrep for framtidig utvikling av Vikeså sentrum. Ill: Team 1

Områderegulering med planprogram

Vurderingskomiteen mener at helhetsegrepet bør nedfelles i en helhetlig områdeplan, og at en områderegulering med planprogram vil være et godt utgangspunkt for en god prosess og en utvikling av denne størrelsen.

Dette vil gi offentlige planmyndigheter mulighet til å styre ønsket utvikling og utrede relevant kunnskapsgrunnlag, i samspill med interesser fra private aktører og lokalbefolkning. En områderegulering vil skape forutsigbarhet for framtidig utvikling, og samtidig redusere risiko for private aktører og skape investeringslyst lokalt.

Strategi for utvikling

Foreslått hovedgrep innebærer endringer som bare kan realiseres gjennom en langsiktig og trinnvis utvikling. Trinnvis utvikling skaper fleksibilitet, noe som gir rom for økonomiske og praktiske tilpasninger, modning og medvirkning, såvel som nye muligheter og innsikter som oppstår underveis i prosessen.

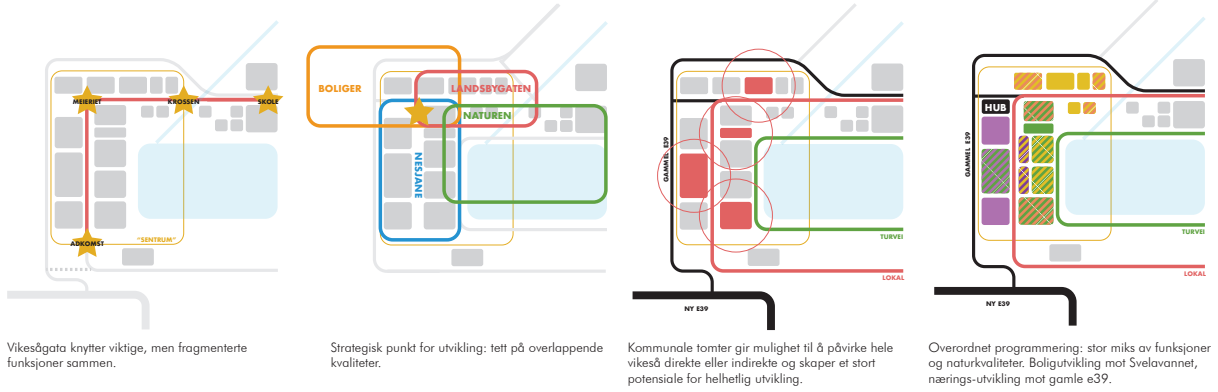
Vurderingskomiteen mener at en fleksibel gjennomføringsstrategi vil være en avgjørende suksessfaktor for områdeplanen. Les mer om dette på side 34-35.

Tiltak som kan iverksettes nå:

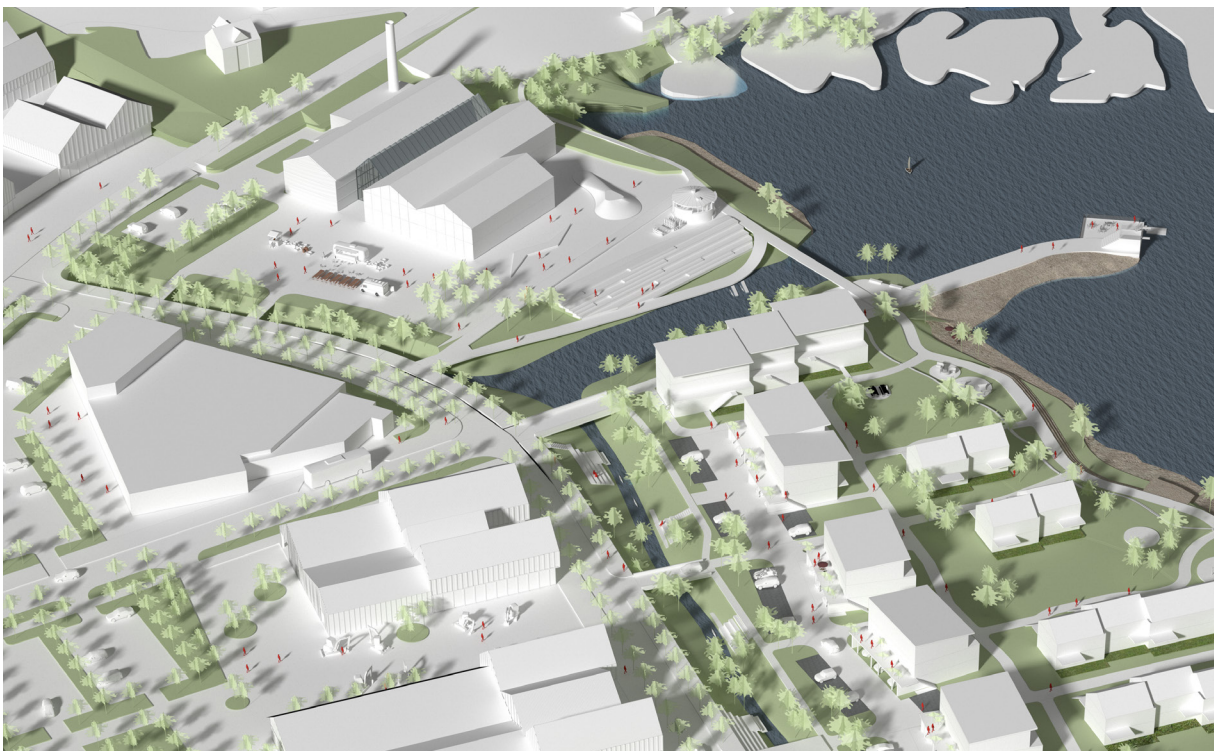
- Etablere dialog med NVE og forankre valgt løsning for flomsikring av sentrum
- Etablere dialog med fylkeskommunen om framtidig løsning for Vikesågaten
- Iverksette områderegulering med planprogram
- Vurdere videre plan for Svelavatnet rundt
- Gjøre innledende undersøkelser (dybdeforhold i Svelavatnet og dimensjonering av vannrom, etc.)

Tiltak som krever mer planlegging:

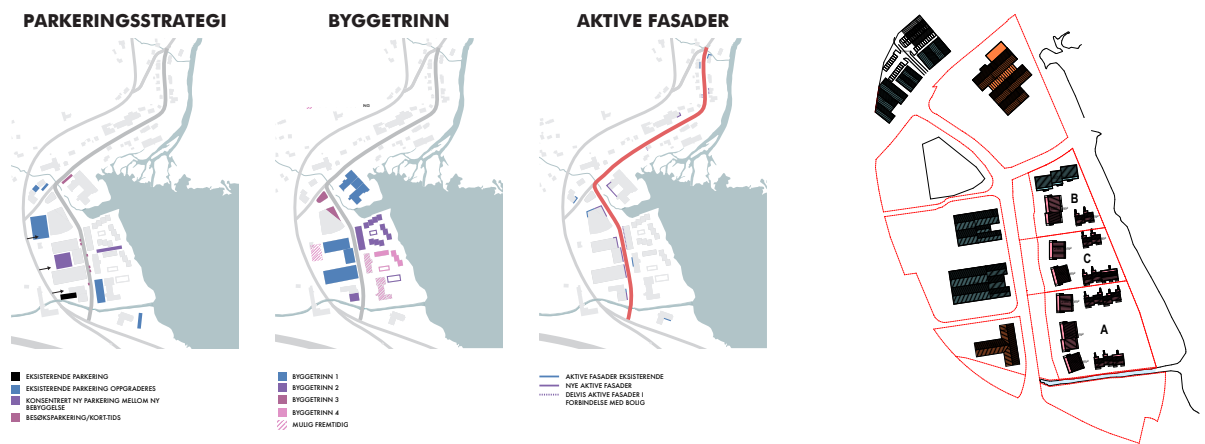
- Utrede relevant kunnskapsgrunnlag, som f.eks:
 - område- og bebyggelsesstruktur
 - funksjonsmiks (grad av bolig, næring, offentlige funksjoner, etc)
 - teknisk infrastruktur, by- og gateromsnettverk, forbindelser og grønn mobilitet
 - parkeringsstrategi
 - byggetrinn og utbyggingstakt
 - midlertidige og kortsiktige tiltak
 - lokale kvaliteter som skal underbygges og styrkes



Prinsipper for utvikling av Vikeså sentrum. Ill: Team 1



Utsnitt av modellstudie for framtidig Vikeså sentrum. Ill: Team 2



Strategi for parkering, utbygging og aktive fasader. Ill: Team 1

Forslag til feltinndeling. Ill: Team 2

VURDERINGSKOMITÉENS 10 RÅD

4. LA BEBYGGELSEN BERIKE GATEPLAN OG UTEROM

Bærekraftig utvikling som katalysator

I likhet med mange norske tettsteder bærer bygda Vikeså preg av flere tiår med spredt og bilbasert utvikling.

Nye krav til flomsikring av bebyggelsen i sentrum utløser et betydelig investeringsbehov på Nesjane, og innebærer samtidig store muligheter for å skape en kompakt sentrumsstruktur med flerfunksjonell bebyggelse, bedre byøkologi og byrom. Slik vil ny sentrumsutvikling bli en katalysator og kraft for å styre framtidig utvikling i en mer konsentrert og bærekraftig retning.

Arkitektgruppene har vist mange eksempler på hvordan dette kan foregå. Vurderingskomiteen mener det er avgjørende at kommunen legger prinsipper for bærekraftig stedsutvikling til grunn for videre prosess, og at en ny sentrumsplan sikrer gode arkitektoniske kvaliteter som beriker både byrom og landskap.

Arkitektoniske kvaliteter

God utforming av bebyggelse og byrom er avgjørende for å skape attraktive omgivelser som bygger opp under identitet og investeringslyst. Gjennom krav til plassering av bygg, volumutforming, høyder og materialbruk må det avklares hvilke arkitektoniske kvaliteter som skal danne rammen for offentlige rom og hvordan bebyggelsen kan spille sammen med bygulvet mellom husene og landskapet omkring. Vurderingskomiteen mener at kommunen må ta en aktiv rolle ved å reflektere over hvilke kvaliteter som er ønskelig å løfte frem i videre utvikling, og gå i dialog med eksterne aktører som kan bidra til å støtte opp under felles mål.

Publikumsrettede førsteetasjer

En suksessfaktor for byliv er å skape trygge og trivelige gate- og byrom, med åpne og inviterende førsteetasjer.

I mulighetsstudien foreslår arkitektene blant annet at:

- publikumsrettet bebyggelse samles langs Vikesågaten og enkelte sentrale byrom
- bebyggelsens utforming og kantsoner underbygger torg og møteplasser. Eksempelvis vil et tilbygg til COOP med aktive fasader mot øst bygge opp under ønsket byliv i/mot gaterom og bytorg
- det vektlegges detaljrikdom og opplevelser i øyehøyde
- innganger plasseres mot gateløpet (heller enn gårdsrom)

Det som bidrar til (landsby)liv legges i sentrum

Livet i sentrum vil være avhengig av funksjonene som lokaliseres der, og at bebyggelse og byrom bidrar til å skape "liv mellom husene". Kommunen bør legge til rette for mer liv i sentrum ved å blande flere ulike funksjoner i sentrum. Dette kan være boliger for ulike aldersgrupper, handel, kontor og arbeidsplasser som genererer aktivitet, servering eller andre publikumsrettede tjenester.

Muligheter for sambruk på meieriet

Begge arkitektgruppene har vist eksempler på transformasjon av det eksisterende meieribygget/ysteriet, enten som sambrukshus for produksjon av lokale varer og tjenester eller framtidig kommunehus/rådhus. Sammen med opparbeidelse av gaterommet mot Vikesågaten, torg, turveiforbindelser og uteområdene som grenser til, vil utvikling av denne svært sentrale tomten kunne fungere som en katalysator som kan bidra til økt interesse og investeringslyst i sentrum.

I et mulig transformasjonsprosjekt med nytt innhold, eller andre publikumsrettede tjenester, mener arkitektene det er naturlig å tenke seg samlokalisering av spesialiserte formål (boliger/kontor) og publikumsrettede formål (overnattingsstilbud og handel) sammen med andre viktige samfunnsfunksjoner. Dette kan være lokalisering av kulturskole og ungdomsklubb, gjerne i kombinasjon med verksted og aktivitetssenter for eldre, utstillingsvindu og møteplass for bønder eller relokalisering av biblioteket. Felles for flere av disse aktivitetene er at de genererer aktivitet utover ettermiddager og kvelder og drar folk til området. Bylivsenteret presiserer at et mulig sambruksprosjekt bare kan realiseres gjennom en framtidig transformasjonsprosess, der grunneier, kommunen og eventuelle relevante aktører bidrar aktivt inn i en felles og fruktbar samskapsprosess, mot et relevant sluttprodukt.

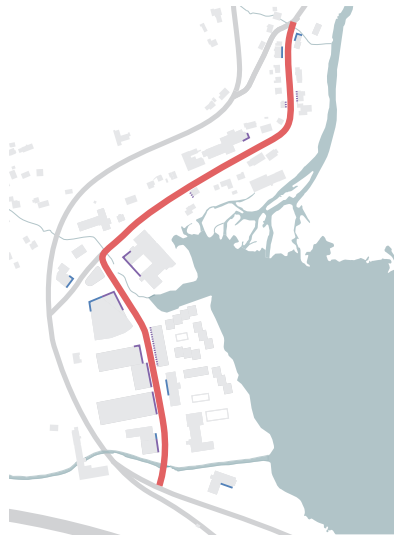
Tiltak som kan iverksettes nå:

- Informere og støtte opp om tiltak som kan bidra til økt trivsel og attraktivitet i Vikesågata
- Støtte opp om (midlertidige) aktiviteter og tiltak som øker byliv og attraktiviteten på Nesjane

Tiltak som krever mer planlegging:

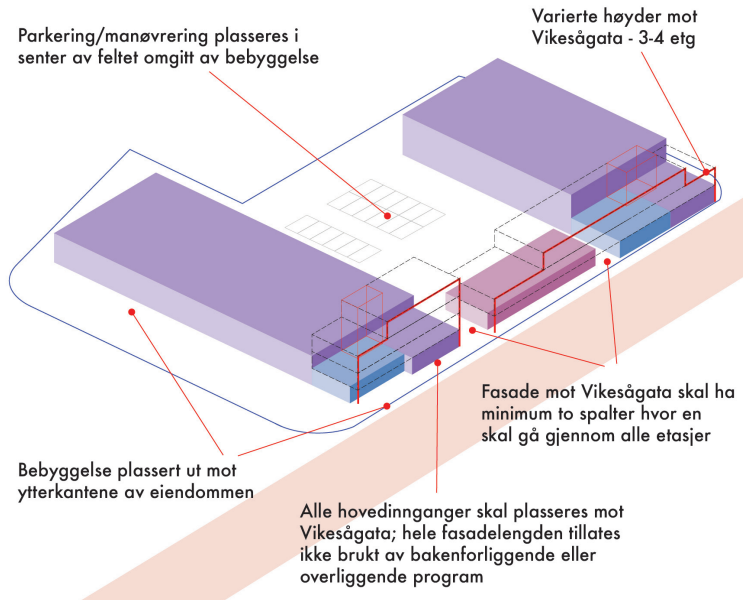
- Satse på god arkitektur
- Lage gode planbestemmelser med krav til plassering av bebyggelse, åpne og aktive fasader og førsteetasjer, materialbruk, blågrønn faktor, mm.

AKTIVE FASADER

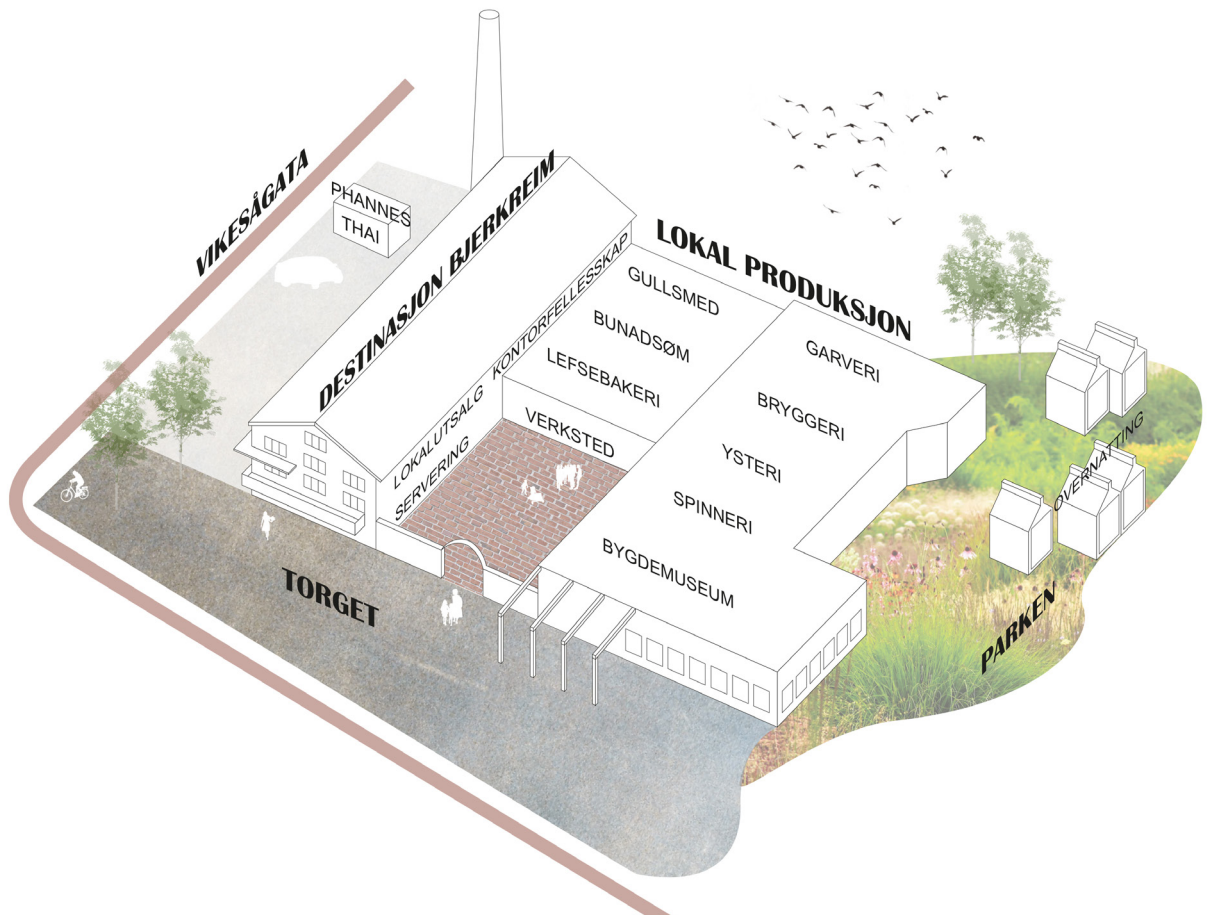


- AKTIVE FASADER EKSISTERENDE
- NYE AKTIVE FASADER
- DELVIS AKTIVE FASADER I FORBINDELSE MED BOLIG

Forslag til aktive fasader. Ill: Team 1



Forslag til plassering og voluminndeling av ny bebyggelse på Nesjane. Ill: Team 1



Skisse over sambruksprosjektet "Meieriet". Ill: Team 1

VURDERINGSKOMITÉENS 10 RÅD

5. LØFT FREM ET BREDERE BOLIGTILBUD, SOM BRINGER FOLK SAMMEN

Boliger tilfører liv

Sentrumsområdet på Nesjane har ingen boliger i dag. Begge arkitekgruppene anbefaler at det etableres boliger på tomtene nærmest Svelavatnet, fordi disse har gode solforhold og tilgang på gode naturkvaliteter.

Boliger i sentrum vil være en nøkkel for å tilføre liv og aktivitet til sentrum, og bygge opp under en "aldersvennlig utvikling" med ulike møtesteder for alle mellom 1 og 100 år.

Bredere boligtilbud

Det er behov for et bredere tilbud av boligtyper på Vikeså, utover eneboligene som dominerer markedet i dag. Ulike boligtyper vil legge til rette for større mangfold av mennesker, og gi innbyggere bedre muligheter til å "vokse" inn i forskjellige boligstørrelser gjennom ulike livsfaser.

Arkitektene foreslår en miks av f.eks. kanalboliger, leiligheter, rekkehus, townhouses/byhus og boliger tilpasset eldre, enslige og unge i etableringsfasen.

Boliger som bringer folk sammen

Nesjane er et transformasjonsområde som kan være egnet til større boligprosjekter med differensiering av boligtyper og innslag av bofellesskap og kollektive deleløsninger.

I tillegg til å bidra til å få ned kostnader, kan bofellesskap skape trivelige bomiljø som motvirker ensomhet og skaper nettverk som forebygger fraflytting. Kommunen bør bidra til at det realiseres ulike boligtyper både i størrelse, form og bomiljø.

Krav til kvalitet og ønsket utvikling

I videre planarbeid bør det utredes hva slags boligtyper som kan støtte opp under sosial bærekraft, og som kan bringe folk sammen. Satsing på (alternative) boliger vil kunne gi økt interesse og moment til sentrumsutviklingen. I lys av dette bør kommunen lage en overordnet boligstrategi og stille krav til at utviklere bygger opp under ønsket utvikling.

Tiltak som kan iverksettes nå:

- Markedsundersøkelse
- Vurdere hvilke bolig- og brukergrupper kommunen ønsker å satse på i sentrum

Tiltak som krever mer planlegging:

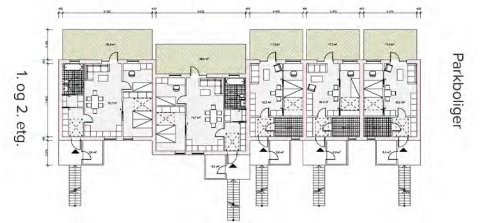
- Lage boligstrategi som grunnlag for ny kommuneplan
- Skape en felles forståelse med utviklere om gevinsten av krav til ønskede kvaliteter
- Stille plankrav om gode bokvaliteter, kollektive løsninger og alternative boligtyper
- Skape prosjekter som bidrar til økt trivsel for alle som bruker sentrum
- Sikre felles kvaliteter for alle grunneiere



Eksempler på sentrumsboliger. Foto: Lise Larstuvold, Bylivsenteret



Forslag til rekkehus ved kanal. Ill: Team 2



Forslag til parkboliger. Ill: Team 2



Forslag til rekkehus ved kanal. Ill: Team 2

B1 BOLIGFELT BYGGETRINN 1 og 2

Ved relokalisering av Bjerkreim Trelast er tomten godt egnet til boligutvikling; både grunnnet nærhet til Sveiovarnnet og fordi tomten ligger tett opp til nye frontflak og landheving i forbindelse med bekkeoppning.

Dersom Vikeså misjons hus på sikt ser etter nye lokaler, er denne tomten også egnet til boliger.

BYGGETRINN 1
 MULIG BYGGETRINN 2

B2 BOLIGTYPOLOGIER

BOKAL
 Bolig over flere plan med mindre arbeidslokale mot Vikesågata for mindre bedrift, hjemmekontor etc

ATRIUMSHUS
 Atriumshus for stor familie, horisontaldel for to mindre familier eller som generasjonsbolig

REKKEHUS
 Rekkehus i 2 eller tre etasjer med privat hage

B3 BOLIGFELT BYGGETRINN 3

Bankbygget har potensiale til høyere utnyttelse dersom boligmarkedet for andre boformer blir større over tid

BYGGETRINN 3 - REKKEHUS
 BYGGETRINN 3 - LEILIGHETER

Forslag til utbyggingsrekkefølge. Ill: Team 1

VURDERINGSKOMITÉENS 10 RÅD

6. TA VANNET I BRUK

”Vannskapet” som historiebygger og positiv ressurs

Mellom Svelavatnet og et nettverk av bekker og elveløp ligger Vikeså vakkert plassert i landskapet. Kontakten med, innimellom og langs ”vannskapet” er en sentral del av Vikeså sin stedsidentitet og historie. Flomepisoden Synne (2015) representerer et vendepunkt i bygdas utvikling, og har fremtvunget et vendepunkt fra konvensjonell modernistisk og bilbasert planlegging til en mer bærekraftig retning, der ny utvikling må forbygge og forhindre denne typen skader.

I forlengelsen av dette, og i den videre ”fortellingen” om bygdas framtidige utvikling, mener vurderingskomiteen det er naturlig å synliggjøre vannets rolle og løfte fram vannet som positiv ressurs på nye måter. For eksempel ved å foredle bygdas kontaktpunkter med vannet til nye møteplasser og uterom, eller etablere nye møtesteder på og ved Svelavatnet og langs vannveiene i bygda.

Åpning av lukkede bekkeløp og vannlek

Som forebyggende flomtiltak og ledd i en forbedret overvannshåndtering, bør deler av de asfalterte flatene på Nesjane omgjøres til grøntområder som fordrøyer kraftige regnskyll. Denne typen tiltak kan gjerne kombineres med åpning av lukkede bekkeløp, slik at man i sterkere grad opplever vannets tilstedeværelse også i sentrum.

Begge arkitektgruppene mener bekken som er lagt i rør ved meieriet er et egnet utgangspunkt for å etablere et element for vannlek i sentrum, med utgangspunkt i vannveiene som allerede finnes på stedet. Dette vil skape et nytt rom for opplevelser og lek, og styrke de blå-grønne forbindelsene i Vikeså. Vurderingskomiteen mener det vil være positivt å bryte opp sentrumsbebyggelsen og ta eksisterende vannveier i bruk på denne måten.

Sentralt vannrom og tverrkanaler

Begge arkitektgruppene foreslår å trekke Svelavatnet inn i sentrum og etablere et sentralt vannrom mellom meieritomta og det nye boligfeltet.

Vurderingskomiteen mener vannrommet er et sterkt og godt plangrep som bør utredes nærmere og legges til grunn for videre utvikling. Forhold som bør studeres

nærmere er dimensjonering, offentlig tilgjengelighet i form av promenade e.l., nedtrapping og sitteplasser tett på vannet, teknisk og økonomisk gjennomførbarhet. Team 2 sin tilhørende tverrkanal (langs gamle Nesjane-gaten) har noen romlige og praktiske utfordringer som bør studeres og vurderes nærmere.

Strandpark med stupetårn og badstue

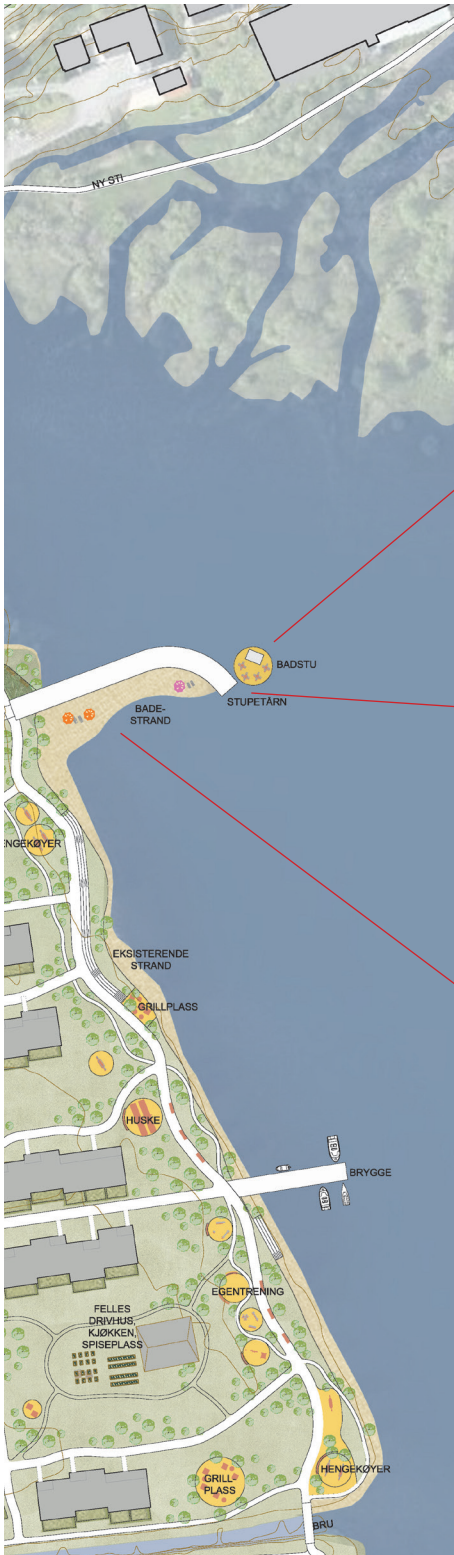
Strandparken foreslås utvidet av begge arkitektgruppene, med promenade, flere aktiviteter og møteplasser for ulike aldersgrupper og kontaktpunkter tett på vannet. For eksempel kan ungdommens foreslåtte stupetårn bli et levende møtested på varme dager i sommerhalvåret, mens en offentlig badstue vil kunne betjene alle aldersgrupper hele året. Kano-/kajakkbrygge, en klimaskjermet bystrand og flere benker langs promenaden vil legge til rette for mer liv og bruk blant unge og eldre, og bli del av en inviterende og godt eksponert strandpark i Vikeså.

Tiltak som kan iverksettes nå:

- Kartlegge eksisterende vannveier i Vikeså
- Oppgradere strandparken
- Etablere stupetårn
- Etablere badstue
- Fremheve flomfortellingen og vannets rolle som del av framtidig utvikling
- Reservere et område for barn som ønsker å fiske aure
- Utarbeide strategi for overvannshåndtering
- Undersøke framtidige vannveier og kontaktpunkter med vannet
- Konkretisere pilotprosjekter og aktuelle tiltak (kostnads-kalkyle, teknisk gjennomførbarhet etc.)
- Avklare omfang av nødvendige tiltak med NVE

Tiltak som krever mer planlegging:

- Lage helhetsplan for strandpark og blå-grønne forbindelser
- Løfte fram eksisterende rørlagte bekker og vannveier
- Prioritere pilotprosjekter
- Etablere fontene / vannskulptur
- Etablere sentralt vannrom ved Svelavatnet
- Etablere padlerute / kanalsystem



Strandparken foreslås utvidet med flere aktiviteter, som stupetårn, badstue og bystrand. Ill: Team 2. Foto: Dronninga Landskap

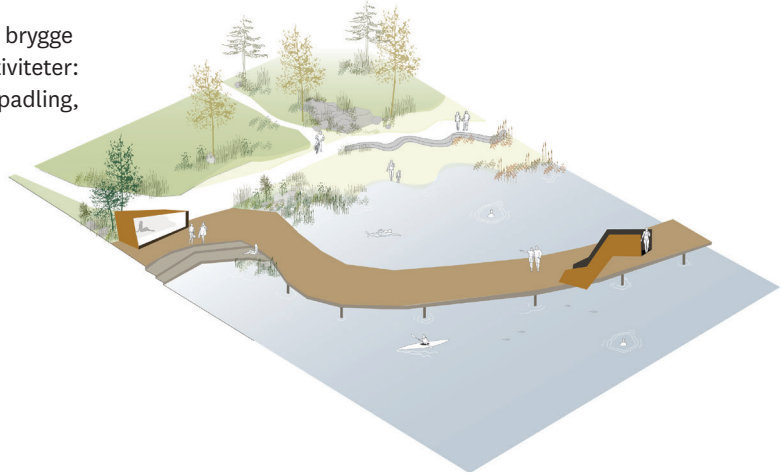
VURDERINGSKOMITÉENS 10 RÅD: TA VANNET I BRUK

Badeplassen

Badeplassen rammes inn av en brygge for vandring med stupetårn og sauna. Området blir et aktivt sted for mennesker i alle aldre.

Kombinasjonen av vegetasjon, terreng, strand og brygge legger tilrette for mange typer av vannbaserte aktiviteter: vassing, bading (hele året), stuing, mate ender, padling, SUP, sandslott, soling med mer.

Strandparken sitt bølgende terreng av små hauger og bakker, gir vindskjerming og gode varierte oppholdsmuligheter og aktiviteter på gressletten.



Badeplassen. Ill: Team 1

Meieriparken

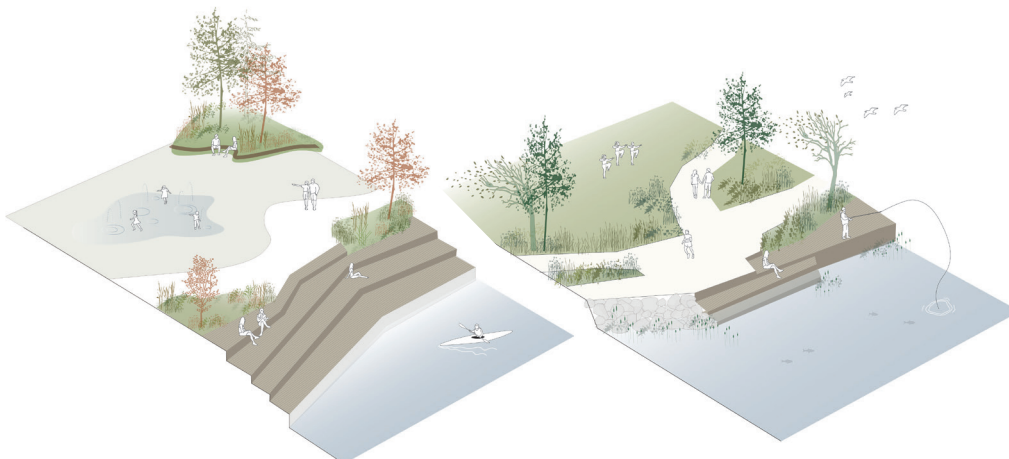
Inn mellom kulturbygget og nye boliger skapes et vannrom hvor aktivitet og kultur står i sentrum. Vannet gjøres tilgjengelig på plassen hele året ved bekkeåpning, vannspeil, lekende vannsøyler og isskøyting.

Et amfi langs vannet gir sitteplasser og sosiale steder for publikum som et viktig samlingspunkt. Meieriparken har et mer urbant preg enn de andre områdene av vandringen langs Svelavatnet.

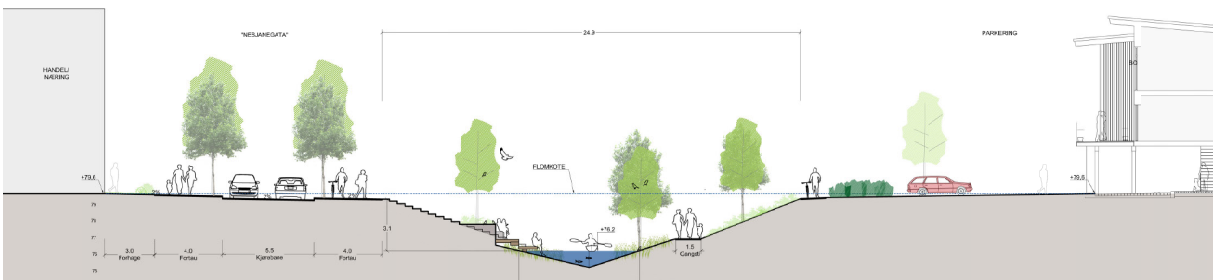
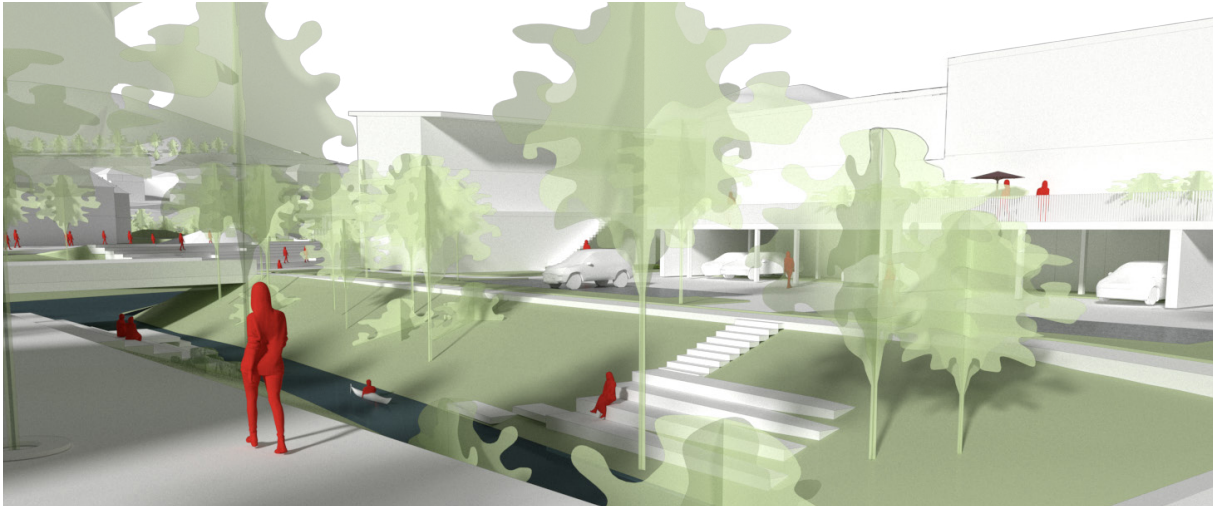
En vanntrapp fører besøkende i nærkontakt med vannet og gir mulighet for vannsport og båt, kano, kajakturer.

Mellom Meieriet og Coop blir parken mer urban, her kan serveringsstedet ha uteservering, bekkeløp åpnes og blir en del av gulvet, et vannspeil kan gjøres til skøytebane på vinteren og benker integrert i landskaps-elementer gir uformelle steder å sitte. En markert overgang til Coop binder toget sammen med inngangen her og mobilitetshuben.

Dette blir et sted for utekonserter, vannlek, båtliv, forbipasserende, turgåere, beboere, cafégjester mv.



Meieriparken. Ill: Team 1



Modellstudie og eksempel på bruk av kanal. Ill: Team 2



Eksempler på kanaler og kontaktpunkter tett på vannet Foto: Dronninga landskap

VURDERINGSKOMITÉENS 10 RÅD

7. TREKK NATUREN INN I SENTRUM

Naturen oppleves over alt

Begge arkitektgruppene trekker fram det omkringliggende landskapet og dets rike naturkvaliteter som helt unikt for Vikeså, og viser konkrete løsningsforslag til hvordan dette kan løftes langt bedre frem enn i dag.

Begge gruppene anbefaler å etablere gjennomgående siktakser mellom byggfeltene på Nesjane, i form av grønne korridorer eller urbane byrom med vegetasjon og gode landskapskvaliteter. Dette vil trekke opplevelsen av det store landskapsrommet inn i sentrumsområdet, forsterke tilstedeværelsen av natur og (blå-) grønne landskapselementer og fremheve landskapet som identitetsbyggende element.

Et sammenhengende nettverk av grønne forbindelser og møtestedet danner ramme for oppdagelser og pauser.

Landskapsheving og overvannshåndtering

Flomsikring, overvannshåndtering og landskapsutforming blir en sentral og synlig del av det helhetlige områdeløftet på Vikeså. Kommunen må sørge for at det stilles tydelige krav til at alle eiendommene utvikles med gode og strategiske formsvar. I overgangsfaser kan høydeforskjeller mellom nytt og gammelt terrengnivå tas opp av grønne rabatter med beplantning.

Grønne akser og gårdsrom

Dagens strandpark foreslås supplert med grønne gårdsrom i boligfeltene. Vurderingskomiteen mener det er viktig at disse gis en åpen karakter med gode romligheter og landskapskvaliteter. På denne måten vil de ikke framstå som privatiserende og de vil bidra til en rikere opplevelse av stedet.

Tiltak som kan iverksettes nå:

- Ansette anleggsgartner i utegruppen som kan utvikle og opprettholde framtidige grøntanlegg
- Lage frodige blomsterkasser med urter, spiselige vekster og bievennlige blomster i sentrum
- Grønne kantsoner

Tiltak som krever mer planlegging:

- Sikre grønn faktor i framtidige sentrumsprosjekter
- Etablere gjennomgående (park)akser
- Etablere pedagogiske stasjoner med miljøinformasjon om stedets arter og naturkvaliteter
- Legge til rette for grønne og tilgjengelige gårdsrom i nye boligsjekter



HUSDYRHold



DYRKING



UTEKJØKKEN



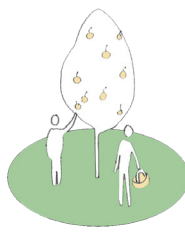
HØNS



BÅLPLASS



STRANDSONE



FRUKTTREER



GEOCATCHING



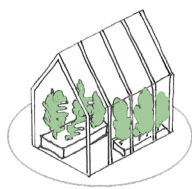
Promenade langs elven i Sandvika og pollinerende vekster. Foto: Dronninga Landskap



Blå-grønt byrom i nye Ålgård sentrum og vannlek i byrom. Foto: Dronninga Landskap



VENTESTEDER



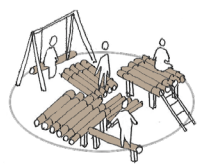
DYR KING



KLATRESKULPTUR



SYKKELVEI



LEKEPLASS



BALLSPILL



FELLESVERKSTED



AMFI

VURDERINGSKOMITÉENS 10 RÅD

8. SKAP MØTEPLASSER FOR BEBOERE OG BESØKENDE

Møtesteder for både beboere og besøkende

En hovedoppgave for sentrumsutviklingen er å skape nye byrom og uformelle møtesteder der barn og unge, bønder og barnefamilier, besøkende, enslige, eldre og andre kan treffes - og oppholde seg side ved side. Trivelige og gode møtesteder for lokalbefolkningen må prioriteres i det videre arbeidet. Torg, strandpark og miljøgate i Vikeså-gata er eksempler på møtesteder og byrom som vil bedre muligheter for mennesker å ferdes og møtes i sentrum. Samtidig vil det være svært positivt for lokalmiljøet med aktiviteter og tilbud som kan invitere hytteeiere, turister og andre forbipasserende til å stoppe opp og oppdage Vikeså.

Strategi for møteplasser og byrom

Nettverket av offentlige by- og gaterom, landskapet og forbindelser mellom dem, er selve infrastrukturen for møter mellom mennesker. I arbeidet med områdeplanen bør det lages en strategi for møteplasser og byrom som beskriver hvor disse bør lokaliseres og hvordan de kan utformes. Potensielle møtesteder og koblingspunkter bør ta utgangspunkt i eksisterende møteplasser, identitets-skapende bebyggelse og innspill fra lokalbefolkningen. Byrom/møtesteder bør lokaliseres tett på funksjoner som folk ønsker å oppsøke, slik at man bygger opp under byliv der.

Et sentralt torg

Begge arkitektgruppene anbefaler at det etableres et sentralt torg mellom dagens COOP og den gamle ysterbygningen, i overgangen mellom "gamle" og "nye" sentrum. Torget blir hjertet i nye Vikeså sentrum, og blir godt koblet på både parken langs Svelavatnet, gangveien mot boligområdene, Vikesågata, og kjernen av sentrum. Lokaliseringen gjør torget til et naturlig sentrum i sentrum, og gir positive vekselvirkninger med de omkringliggende områder og funksjoner.

Mindre møtesteder og stier

Mindre og mer intime møtesteder er lokalisert langs kanalene, i parken og integrert i boligområdene. Dette danner et hierarkisk nettverk av møteplasser program- mert for ulike funksjon og innhold. De nye stiene byr på et mangfold av opplevelser og binder sammen nye områder, og skaper steder for pauser, plutselige møter, utforsking

og bevegelse. Nye møtesteder kan også utvikles innendørs, som del av flerfunksjonelle bygninger eller lokaler med co-working/fleksible arbeidsplasser.

Mobilitetshub og meieriet

Mulighetsstudien viser at det er rom for å etablere mobilitetshub og etablere nye næringsarealer med publikumsrettede næringsarealer på dagens baksida av COOP, dersom gateløpet og krysset i Nesjanegaten justeres. Vurderingskomiteen mener dette er et svært interessant grep som bør undersøkes i videre planarbeid.

Vurderingskomiteen mener at "meieritomta", i kraft av sin historiske betydning og plassering, har et betydelig potensial for utvikling, forutsatt at utviklingen av tomten underordner seg utviklingen av Vikeså sentrum. I praksis betyr dette at:

- Original bygningsmasse bevares som historiefortellende element
- Innsiden av i bygget får publikumsrettede aktiviteter (kafe, overnattingstilbud, tursitinfo, handel/kultur)
- Det etableres et offentlig bygulv utenfor bygningen (bytorg, park og/eller turveisystem)

Tiltak som kan iverksettes nå:

- En overordnet strategi / veileder for offentlige rom (tilvarende VPOR) som belyser lokalisering av potensielle møtesteder, byrom og forbindelser
- Flere møtesteder på Nesjane, som lekeplass for mindre barn, ungdom, eldre, treffpunkt for bønder, besøkende, etc.
- Midlertidige aktiviteter og rom for eksperiment
- Mer natur (og dyreliv) i sentrum

Tiltak som krever mer planlegging:

- Mobilitetshub - tett på COOP/torg/Vikesågata
- Utarbeide en byromstrategi/plan for offentlige rom slik andre kommuner har gjort, som en del av arbeidet med områdeplan for sentrum
- Skape et sammenhengende "bygulv" - gangforbindelser og byrom - som inviterer til gange, sykling, opphold og lek i trygge, opplevelsesrike inspirerende og opplevelsesrike omgivelser.
- La grønn og blå struktur utvikles slik at det skapes møteplasser der mennesker ønsker å være

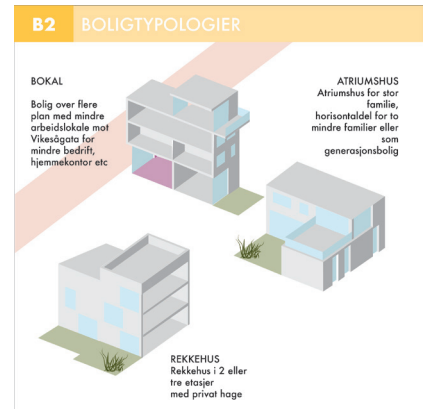
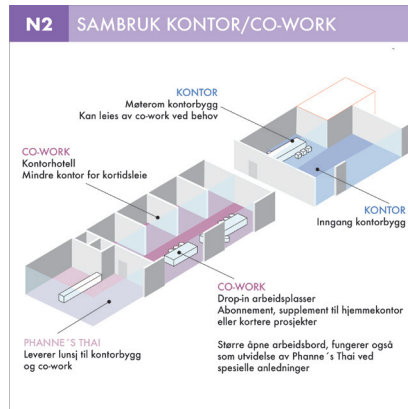
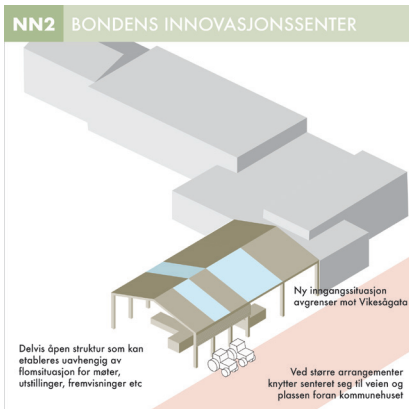
VIKESÅ FOR ALLE HVORDAN KAN STEDET BRUKES MER AV ALLE?



Ulike (tenkte) brukergrupper illustrert av Team 1.



Seniorboliger med innendørs fellesarealer. Foto: Bylivsenteret



Skisser til mulige møtesteder: Bondens innovasjonssenter, co-work og kontorer og "bokal" (bolig og næring). Ill: Team 1



Team 2 illustrerer hvordan bygdas jordbruksprofil kan gjenspeiles på torg og møteplasser. Ill: Team 2



Utstilling av landbruksmaskiner?
 Foto: Ragnhild Momrak, Dronninga Landskap

VURDERINGSKOMITÉENS 10 RÅD

9. TENK TRINNVIS UTVIKLING

Helhet og delområder

Vurderingskomiteen mener det er viktig at helhetsplanen/ områdeplanen forankres i en trinnvis og fleksibel strategi der de enkelte delområdene kan utvikles i ulik takt - og ikke i en statisk masterplan.

Håndterlige delområder

En god utviklingsstrategi er tilpasningsdyktig over tid, og inneholder et sett veiledende retningslinjer som sikrer ønskede kvaliteter. Områdeplanen bør ha fleksibilitet til å innarbeide muligheter og læringer som oppstår underveis i prosessen.

Vurderingskomiteen anbefaler at områdeplanen tydelig beskriver hvilke kvaliteter som ønskes videreutviklet eller tilført til området.

Fra nord til sør

Vurderingskomiteen anbefaler at angrepspunktet for ny utvikling legges i nordre del av Nesjane. (Meieritomten, COOP, Duplo-tomten, trelasttomten/kanalen).

Utviklingstakt

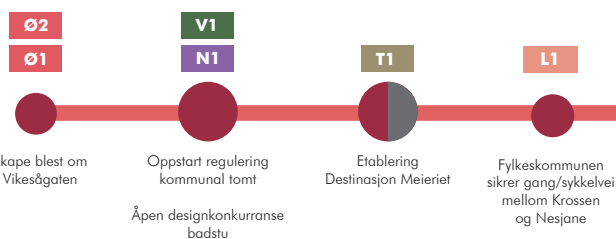
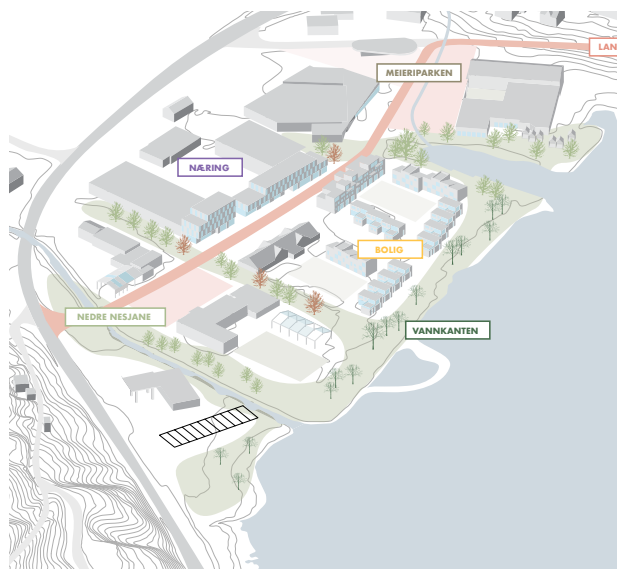
Avgrensning av, og inndeling i, aktuelle utbyggingstrinn må vurderes nærmere ift. hva som er gjennomførbart.

Utviklingstakten gir rom for flomsikring i form av landheving og landskapsutforming som opprettholder alle nødvendige funksjoner gjennom hele transformasjonsprosessen. Høydeforskjeller mellom nytt og gammelt terrengnivå kan tas opp av grønne rabatter.

BYGGETRINN



- BYGGETRINN 1
- BYGGETRINN 2
- BYGGETRINN 3
- BYGGETRINN 4
- ▨ MULIG FREMTIDIG

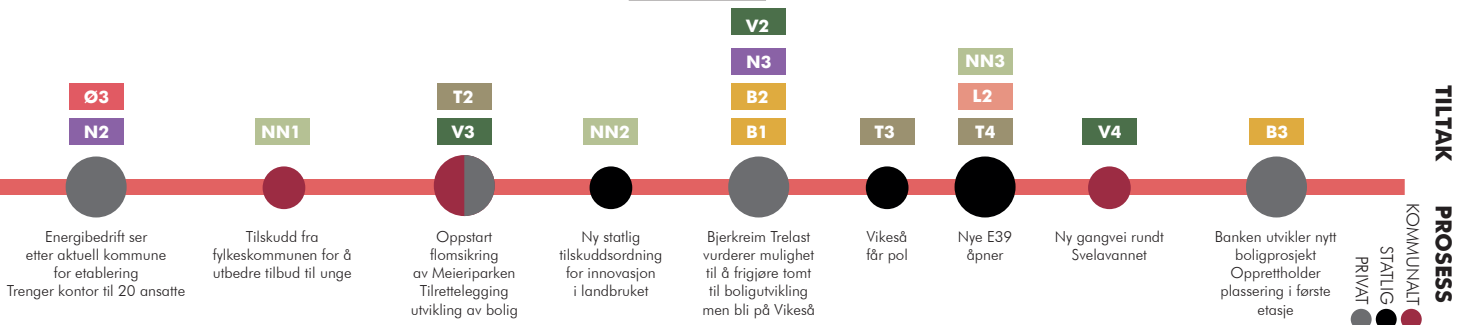
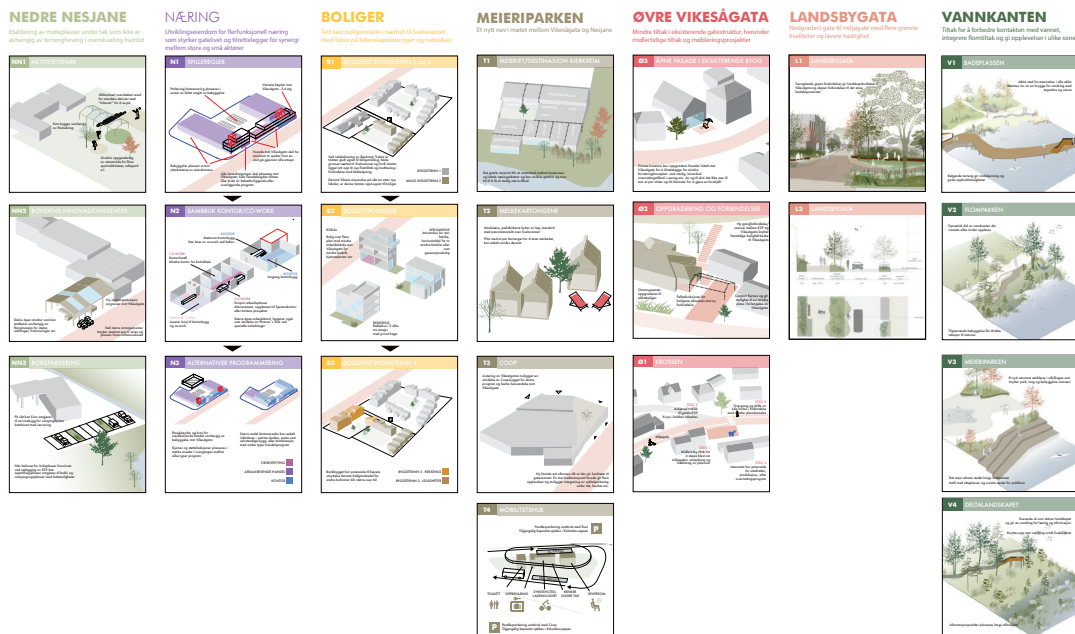


Tiltak som kan iverksettes nå:

- Et antall godt synlige benker som et ”minne”/symbol på at stedsutviklingsprosessen er i gang
- Mobilitetstiltak som by-/elsykler eller lignende, i dialog med Kolumbus
- Etablere lokal badeklubb
- Gå i dialog med Meierieier om mulig kjøp av meieritomten
- Etablere badstue og/eller stupetårn som et symbol på ny sentrumsutvikling
- Lage plan og kostnadskalkyle for iverksetting av kortsiktige tiltak (jamfør sluttrapport)

Tiltak som krever mer planlegging:

- Etablere sentralt vannrom, som trekker Svelavatnet inn på sentrumsflaten
- Etablere mobilitetshub
- Etablere strandpark
- Endre Vikesågatas karakter og utforming
- Bygge boliger på Nesjane
- Legge til rette for sentrumsvennlig transformasjon av Meieritomten
- Avklare mulig rekkefølge på tiltak for videre utvikling gjennom prosess med områderegulering
- Gjennomføringsstrategi med fleksibilitet for endret politikk og skiftende behov



Tidslinje med eksempel på rekkefølge for gjennomføring av ulike typer tiltak. Ill: Team 1

VURDERINGSKOMITÉENS 10 RÅD

10. GI LIV TIL KONKRETE PROSJEKTER, OG SKAP INVESTERINGSLYST

Investeringslyst

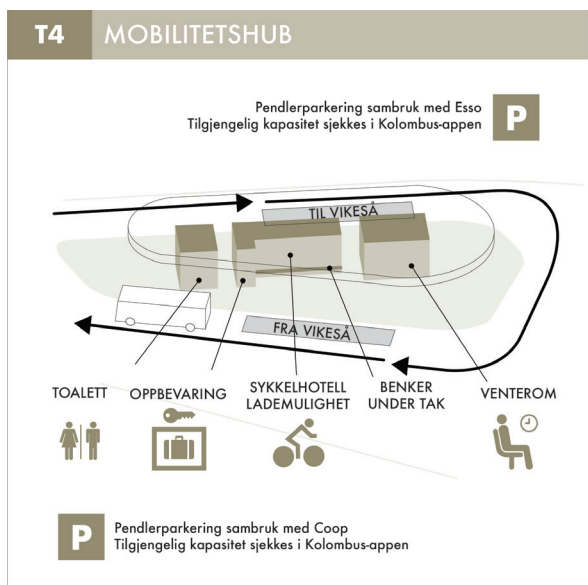
En ny områdeplan for sentrum- og by(gde)utvikling vil skape forutsigbarhet og økt interesse i det private markedet. Realisering av konkrete byggeprosjekter vil gi ytterligere moment til videre utvikling av Vikeså sentrum.

Samtidig er det viktig å tilpasse ambisjonsnivået etter lokale forhold, og satse på de prosjektene som vil skape ønsket merverdi og mulige synergieffekter.

Kunnskap før gjennomføring

Hvilke forutsetninger er relevante for unge og etablerte boligkjøpere, kunnskapsintensive næringer, forbipasserende turister eller opplevelsessøkende og handlende hyttefolk?

Kommunen bør innhente kunnskap om aktørene man ønsker å tiltrekke seg, slik at man kan vurdere hvilke tiltak som til enhver tid vil være strategisk riktig å prioritere.



Ideskisse til mobilitetshub. Ill: Team 1



Ålgård torg. Foto: Henrik Lundberg

Mobilitetshub

Team 1 sier dette om mobilitetshub:

Der Vikesågata svinger seg inn på Nesjane er det mest strategiske punktet i planområdet, Mobilitetshuben skal derfor plasseres her. Her ligger den allerede godt etablerte Coop-butikken og Meieriet med nytt innhold. Mobilitetshuben supplerer disse på en god måte.

Omleggingen av veien gir plass til Mobilitetshuben i direkte tilknytning til det sentrale torget og i sambruk med Coops parkeringsplass og ladefunksjoner. Her kan Regionalbussen komme inn og svinge rundt huben uten å komme i konflikt med livet på torget og i miljøgata. Lokalbussen stopper også her.

Pendlere har mulighet til å parkere på Coops parkering, eller benytte flateparkering på motsatt side av veien. Noen pendlere kommer kanskje med sykkel, da har Mobilitetshuben god sykkelparkering innelåst under tak. Det er selvsagt også plass til lastesykler.

På huben kan du også låne en el-sykel eller vanlig sykkel, vente på bussen, lade telefonen, lade sykkelen, oppbevare bagasje, møte en venn, henge under tak, få sanntidsinformasjon om bussavganger og planlegge en reise.

Mobilitetshuben ligger der du vil oppholde deg og tar deg videre dit du vil dra.

Mikroarkitektur og midlertidighet

Mulighetsstudien har frembragt en rikholdig verktøykasse av forskjellige tiltak som kan bidra til et løft av ulike deler av sentrumsområdet i Vikeså.

Mange av de foreslåtte tiltakene er relativt små. Noen er midlertidige. Andre omhandler lokalt samarbeid og kommunikasjon. Felles for alle er at de er avhengige av at kommunen tar en aktiv rolle for å investere, eksemplifisere og realisere konkrete prosjekter som fremmer investeringslyst og ønsket utvikling.

Vurderingskomiteen anbefaler at kommunen:

1. legger opp til høy arkitektonisk kvalitet og utførelse
2. utarbeider en liste over mindre delprosjekter som vil kunne bidra til et områdeløft for Vikeså
3. avsetter midler til realisering av disse
4. foretar en politisk prioritering av et knippe prosjekter som skal realiseres i gjeldende periode

Tiltak som kan iverksettes nå:

- Midlertidige events, sosiale treff og aktiviteter som utstilling, traktorshow og matfestival
- Aktiviteter knyttet til stedsutvikling, medvirkning og samskaping

Tiltak som krever mer planlegging:

- Utendørs kunst-/fotoutstilling
- Stupetårn (med spenstig utforming)
- Turvei rundt Svelavatnet
- Turmål og stoppesteder rundt (f.eks benker, grillplass, kajakkbrygge, padlehuk, kunst og fugletittertårn)
- Badstue
- Mobilitetshub
- Meieritomta (transformasjonsprosjekt)
- Hovedtorg / Meieritorget
- Sentralt vannrom på Nesjane



Badstu i Lærdalsøyri. Foto: Lise Larstuvold, Bylivsenteret



Badstu i Lærdalsøyri. Foto: Caroline Støvring

UTDYPNING AV ARKITEKTENES FORSLAG



BYGG LANDSBYEN VIDERE!

Oppsummering av teamets forslag. Se hele forslaget på kommunens hjemmeside.

TEAM 1

- OPPOPP AS
- KAP AS
- ATSITE
- MULTICONSULT

STRATEGI FOR REGIONAL OG LOKAL UTVIKLING

Teamets besvarelse er tredelt:

- 1: Regional rolle - analysedel
- 2: Vikeså som ett sted - utviklingsstrategi
- 3: Sentrumsområdet - formsvar

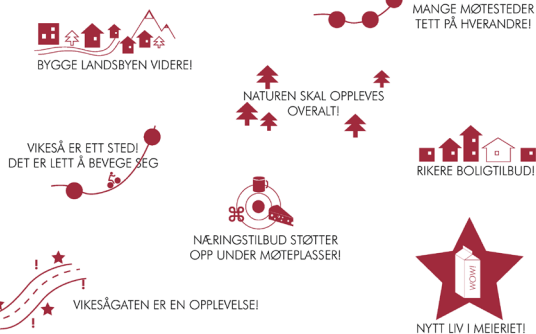
Hver del er grundig beskrevet og utgjør til sammen en velbegrunnet utviklingsstrategi med eksempler på mulige formsvar som kan realiseres enkelvis og kombineres på ulike måter.

Dette gir fleksibilitet og rom for nødvendige tilpasninger for skiftende behov og spillerom for justeringer i videre prosess og planarbeid.

TREFFENDE TEGNESERIEFORMAT

Teamet har valgt å bruke tegneserieformatet som presentasjonsform for store deler av sitt tankegodt. Besvarelsen bærer preg av arbeids glede og engasjement for stedet. Vurderingskomiteen mener at tegneserieformatets skissering av muligheter er svært godt egnet for en mulighetsstudie som dette, fordi teamets konkrete anbefalinger inviterer til nysgjerrighet, engasjement og refleksjon uten at løsningsforlagene blir låst til design i tidligfase.

MANIFEST



Overordnet manifest. Ill: Team 1

REGIONAL ROLLE ANBEFALINGER

NÆRINGSLIV

- Synliggjøre betydningen av landbruket
- Nye arbeidsvaner kan redusere pendlingen
- Mindre pendling gir større lokalt marked for varer og tjenester

JORDBRUK/INDUSTRI



- Synliggjøre og tilgjengeliggjøre lokal produksjon
- Bruke satsing på grønn energi som et konkurransefortrinn
- Sikre og tilrettelegge for lokal tilstedeværelse ved etablering av ny industri i kommunen

TURISME

- Tilrettelegge for ulike typer turisme
- Skape synergier mellom lokale tilbud og camping- og hytteturister
- Skape synergier mellom lokal produksjon og opplevelsesturister

BOLIGTILBUD OG FRITIDSBEBYGGELSE

- Mer variert boligtilbud som skiller seg fra større utbygginger i nabokommunene
- Utvikle Vikeså som et stoppested for hytteturister der handel og billading kan kombineres med lokale opplevelser

NATUR OG KULTUR

- Styrke rekreative naturkvaliteter lokalt
- Oppmuntre lokalt entreprenørskap og ideelle tiltak

VISJONER OG SELVFORSTÅELSE

- Dyrke egenarten
- Forsterke eksisterende kvaliteter og bygge videre på disse
- Bærekraftig utvikling i samspill med naturen, ikke på tross av den

MULIGHETSSTUDIE VIKESÅ - 08/03/2022 - SIDE 19

●●●●● KAP ATSITE Multiconsult

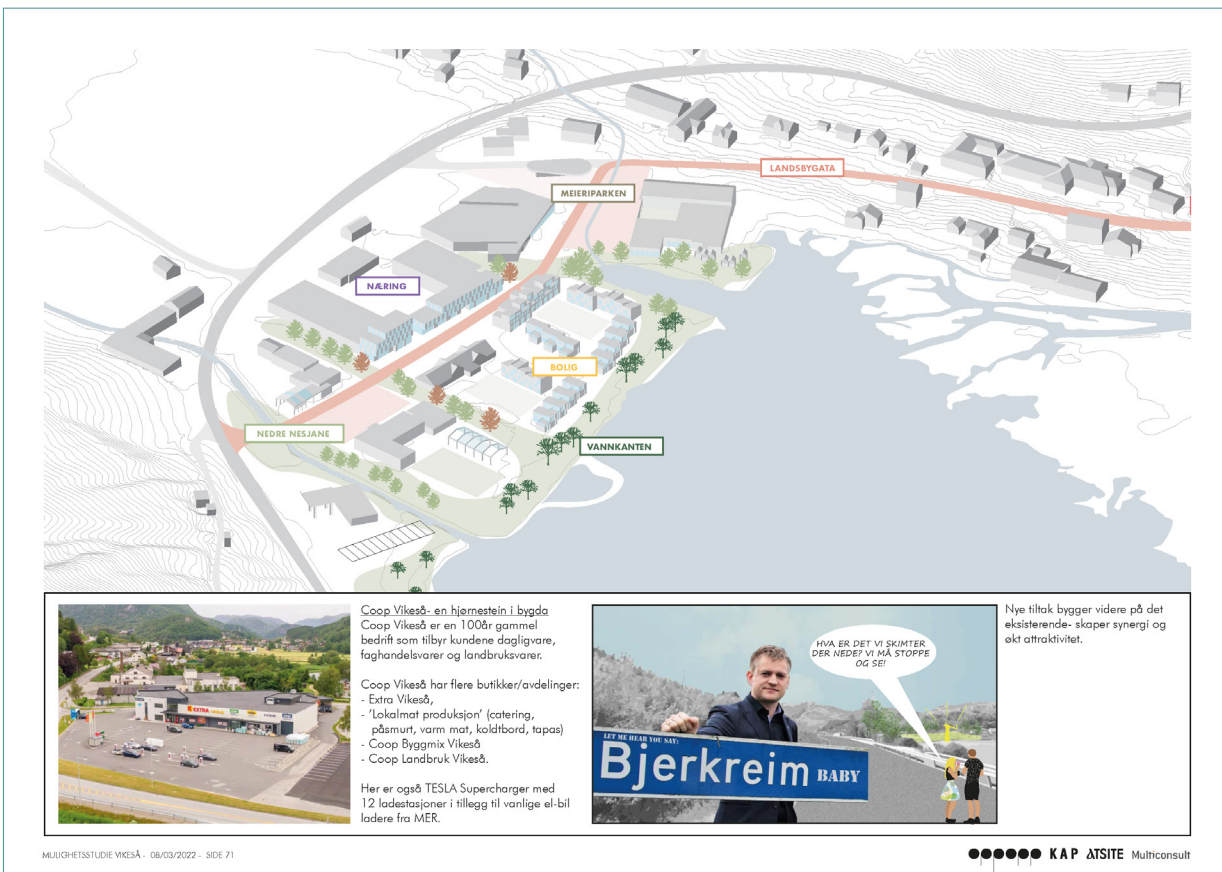
Overordnede anbefalinger fra analyse av stedets regionale rolle. Ill: Team 1

MEIERIET - OVERNATTING

Som del av utviklingen av Meieriet foreslår teamet å etablere hytter. Disse kan plasseres på et eksepsjonelt sted med utsikt over Svelavatnet - og vil være en attraksjon i seg selv. Hva med å utforme de som melkekartionger - siden de er et produkt av meieriet?



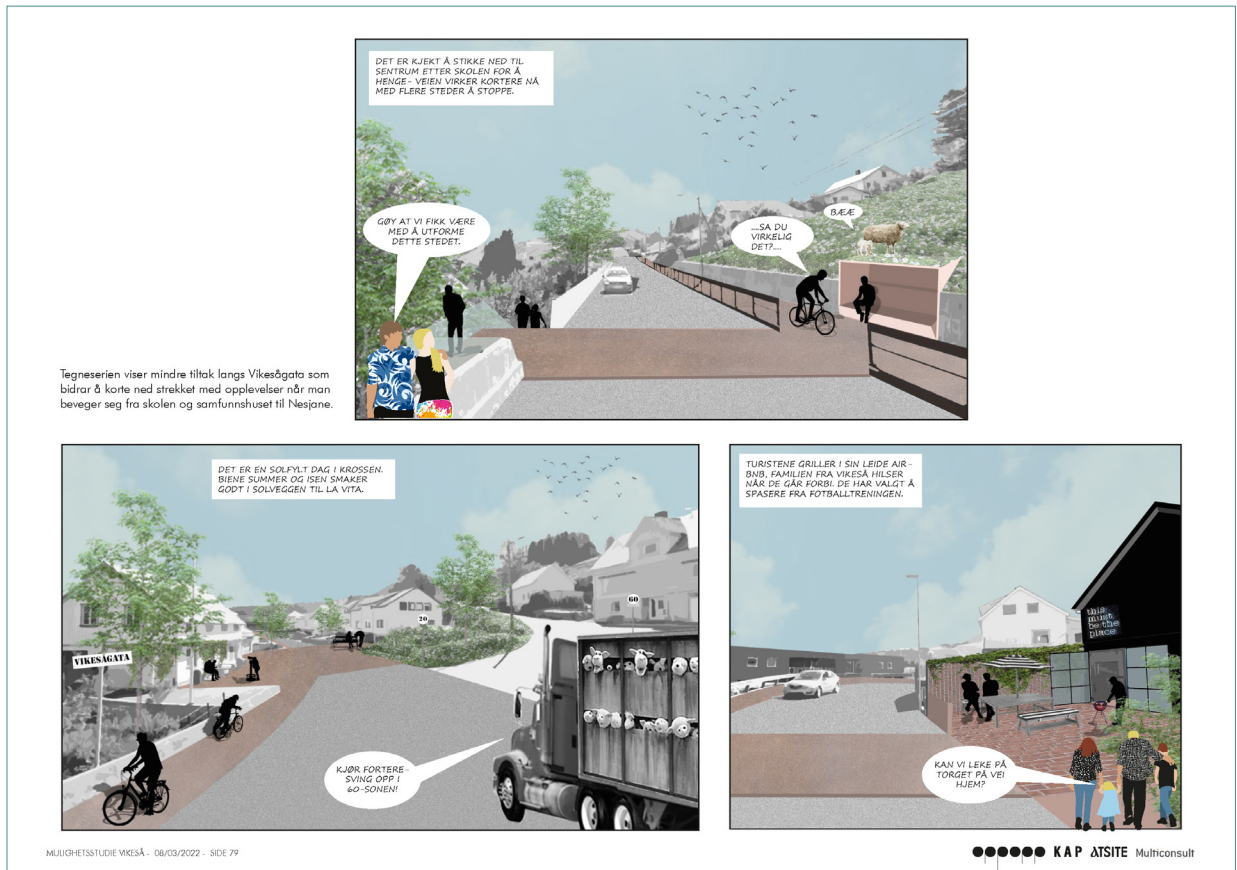
Forslag til overnattingstilbud som kan gi turister en ekstra opplevelse. Eksempelbilde fra Juvet landskapshotell. Foto: Audun Hellemo. Ill: Team 1.



Overordnet grep for Nesjane, med etablering av boligkvartaler langs Svelavatnet . Ill: Team 1



Illustrasjon med stemningsbilde fra ny mobilitetshub på Nesjane. Ill: Team 1

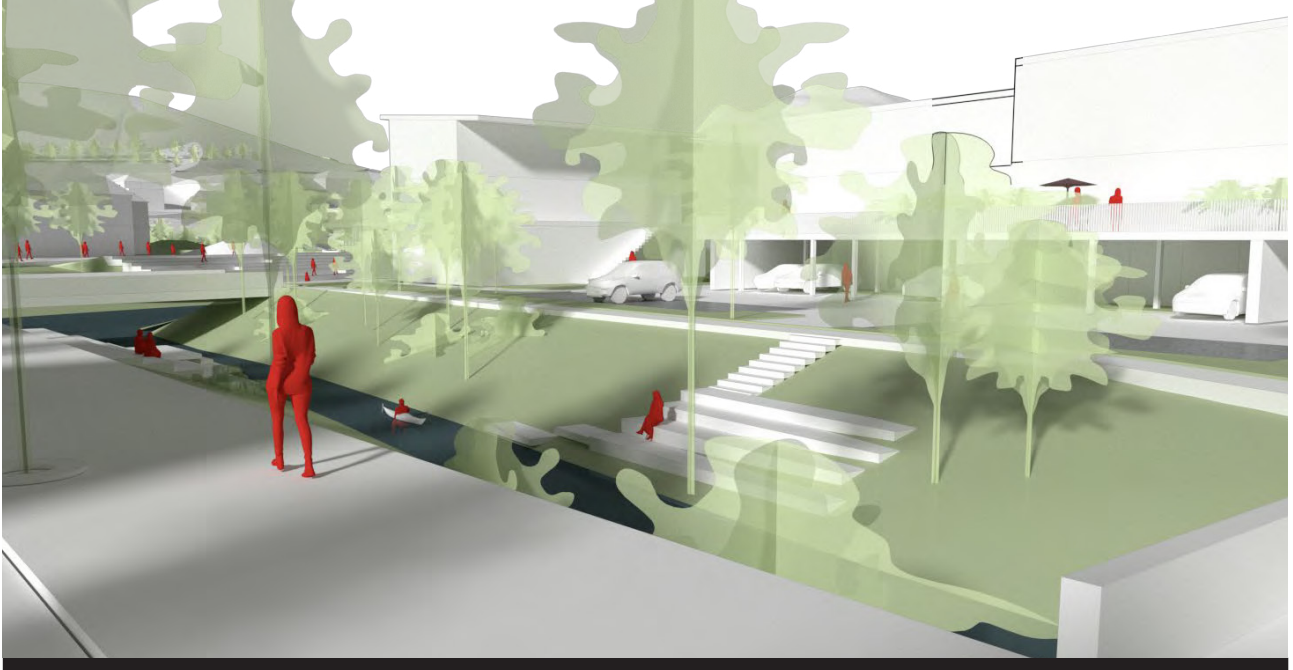


Eksempler på miljøgatetiltak i Vikesågata. Ill: Team 1



Ideskisse for "Bondens møteplass". Ill: Team 1

UTDYPNING AV ARKITEKTENES FORSLAG

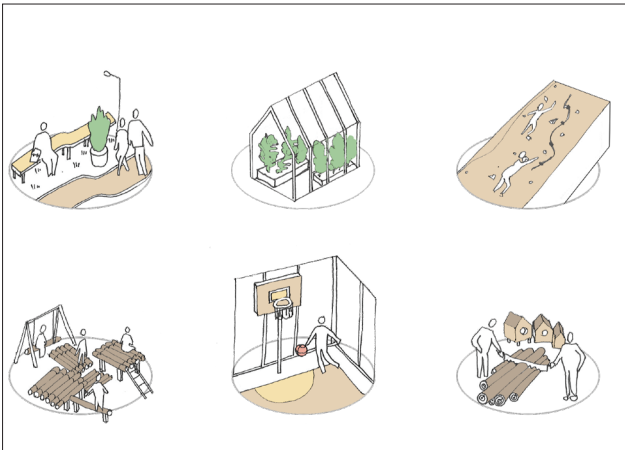


"HER FÅR VI DET TIL"

Oppsummering av teamets forslag. Se hele forslaget på kommunens hjemmeside.

TEAM 2

- 3RW ARKITEKTER
- DRONNINGA LANDSKAP



Eksempler på mulige leke- og møtesteder. Ill: Team 2

KANALLANDSBY

Teamets besvarelse er et tydelig hovedgrep for en "kanallandsby", der langsiktige strategier for bærekraftig sentrumsutvikling, bolig, mobilitet, flomsikring, blågrønn struktur og utbyggingstakt belyser ulike muligheter for utvikling av Vikeså.

Gjennom grundige analyser av stedets historie, identitet, landskapsøkologi og dialog med innbyggerne har teamet skaffet seg en klar forståelse for stedets kvaliteter og utviklingspotensial.

Løsningsforslaget gir et gjennomarbeidet konsept for hva, hvor og hvor mye som skal etableres, med en klar strategi for volum, kvaliteter, rekkefølger og takt. Forslaget blir dermed både forutsigbart og fleksibelt. Dette gir en robust strategi for en langsiktig utvikling.

INSPIRERENDE OG STERKT

Vurderingskomiteen mener at helhetsgrepet er inspirerende og sterkt, og flere av de foreslåtte grepene/delprosjektene er overbevisende. Samtidig bør utbyggingsrekkefølge og enkelte delprosjekter vurderes nærmere og bearbejdes i videre prosess. Denne fleksibiliteten er dette forslagens største styrke.



Forslag til nytt helhetsgrep på Nesjane. Ill: Team 2



LANDSKAPSØKOLOGI

FUGLEFAUNA

I området er det observert en rik fuglefauna. Både arter som er rødlistet og mer vanlige arter. Noen av de observerte artene er blant annet: dvergspett (*Dryobates minor*), vandrefalk (*Falco peregrinus*), vipe (*Vanellus vanellus*), tyrkerdue (*Streptopelia decaocto*), gråspurv (*Passer domesticus*), gjøk (*Cuculus canorus*), rødstilk (*Tringa totanus*), gråtrost (*Turdus pilaris*) og heipiplerke (*Anthus pratensis*)

Noen av artene som det bør vies spesiell oppmerksomhet, som er truede arter, er grønnfink (*Chloris chloris*), sandsvale (*Riparia riparia*), vaktel (*Coturnix coturnix*), gråmålke (*Larus argentatus*), vierspurv (*Emberiza rustica*) og Vipe (*Vanellus vanellus*).

De fleste fugleartene er å finne i og rundt Vikeså sentrum og området bør derfor utformes med kvaliteter som opprettholder mangfoldet her.

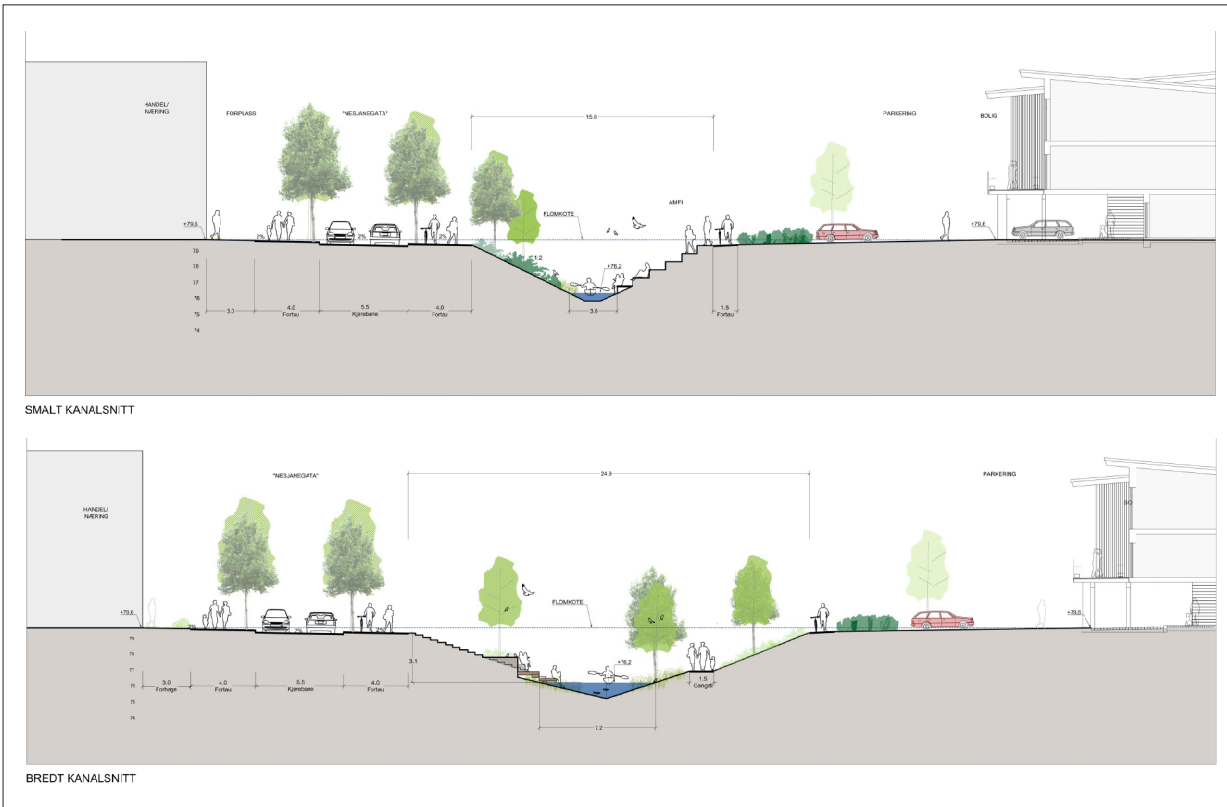
Eksempelvis kan dette være gress, urter, busker og trær som kan gi hekkelasser, ly, samt føde (fro, bær og nøtter) sent på høsten. I tillegg til dette er det observert kongeørn (*Aquila chrysaetos*) og hubro (*Bubo bubo*) i området. Disse er ikke å finne i sentrum, men er likevel delvis avhengig av det som skjer med faunaen rundt sentrum.



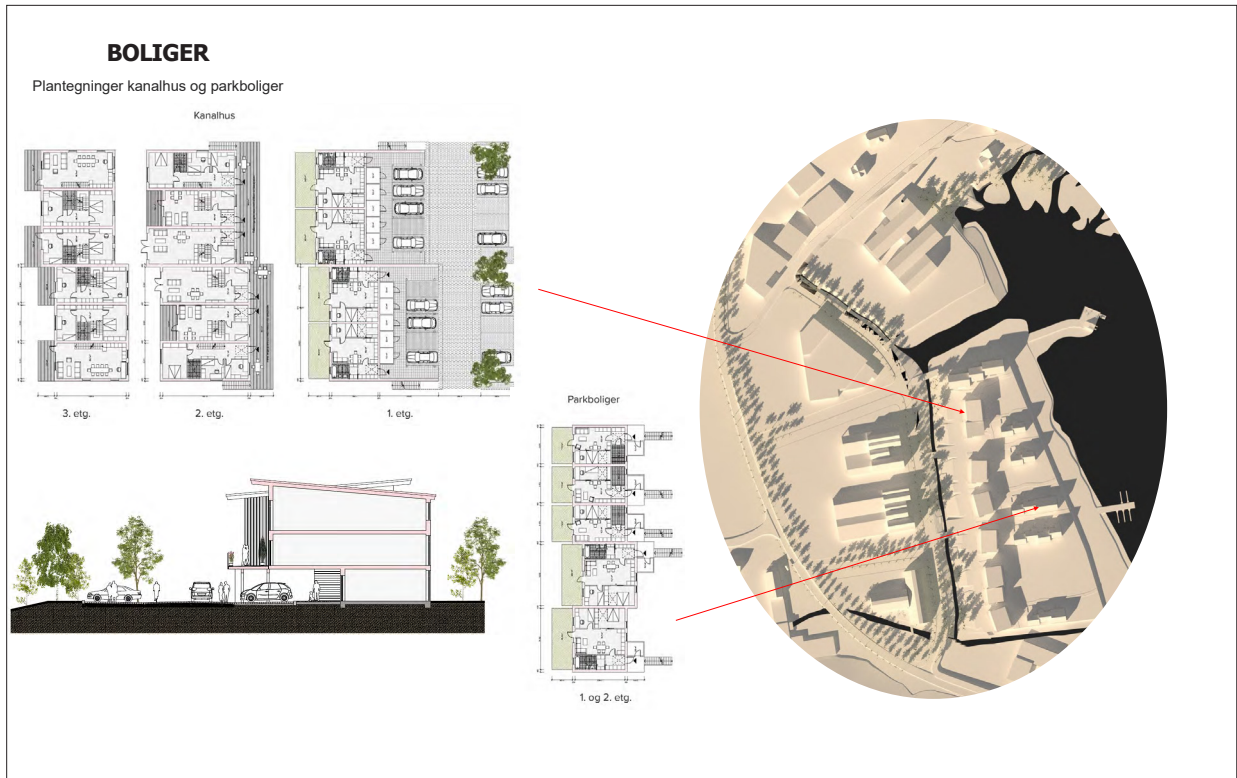
FREMMEARTER



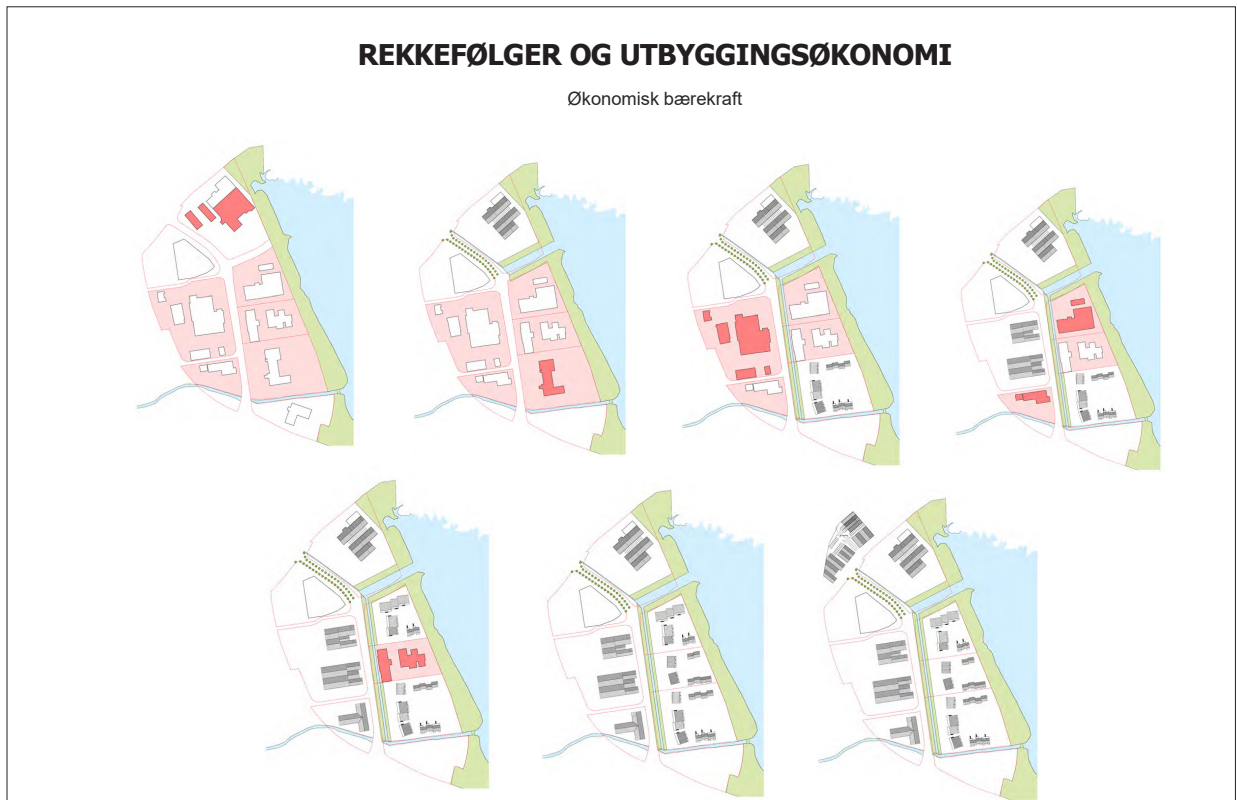
Lokal landskapsøkologi. Ill: Team 2



Kanalstudier for tverrkanaler i sentrum. Ill: Team 2



Forslag til boligtyper på på Nesjane. Ill: Team 2



Forslag til rekkefølge og utbyggingstakt for framtidig transformasjon. Ill: Team 2



Ill: Team 1

Bylivsenteret og Norske arkitekters landsforbund

Bylivsenteret drives av Norske arkitekters landsforbund (NAL). NAL er en fagideell organisasjon for arkitekter som arbeider for å fremme god arkitektur og stedsutvikling, og utvikler forbilde-prosjekter innen miljø og bærekraft med våre samarbeidspartnere. Bylivsenteret bistår kommuner med bærekraftig by- og tettstedsutvikling, og tilbyr faglige råd og praktisk bistand i alle faser. Vi jobber for en bred og helhetlig forståelse av bærekraftbegrepet med et likeverdig forhold mellom sosial-, økonomisk- og miljømessig bærekraft.

bylivsenteret.no

arkitektur.no

Norske arkitektkonkurranser (NAK)

Norske arkitektkonkurranser (NAK) er den eneste publikasjon i sitt slag, der arkitektkonkurranser og parallelloppdrag dokumenteres på en systematisk og profesjonell måte. For parallelloppdrag presenteres prosessen, arkitektenes bidrag og råd fra vurdeeringskomiteen. NAK oppleves av oppdragsgiver som et nyttig redskap i det videre arbeide med gjennomføring av stedsutviklingsprosjekter, samt at det gir god «markedsføring» for kommunen og for prosjektene som skal realiseres.