

NORSKE ARKITEKTKONKURRANSER

Utgitt av Norske arkitekters landsforbund på oppdrag av Nesfjella og Nes kommune

NR.
487
2017



Fjellet og kirken preger det nye Nesbyen sentrum
Illustrasjon: DRMA m.fl.

Parallelloppdrag

«NESFJELLA TIL SENTRUM - SENTRUMSUTVIKLING I NESBYEN»



Norske arkitekters
landsforbund

KORT OM PARALLELLOPPDRAGET

Parallelloppdraget for Nesbyen sentrum er gjennomført som et samarbeidsprosjekt mellom Nes kommune, næringslivet i Nesfjella og hytteeierne. Grunneiere og befolkningen har medvirket. Norske arkitekters landsforbund har bistått og vært en faglig sparringspartner.

10. november 2016 vedtok Kommunestyret i Nes og startet prosjektet Nesfjella til sentrum. De oppnevnte en styringsgruppe med Helge Rustand (Sp) som leder, som rapporterte direkte til Kommunestyret. I Styringsgruppen satt også representanter for næringslivet på fjellet og i sentrum, og representant for hytteeierne i fjellet. Osmund Ueland ble engasjert som prosjektleder.

Det ble bestemt å gjennomføre et parallelloppdrag for å få fram ideer om hvordan sentrumsområde kan utvikles slik at det kan bli mer attraktivt både for befolkningen, hyttefolket og besøkende. Dette skal skje på en slik måte at investeringsviljen ble stimulert. Det ble utviklet et programdokument som gav en situasjonsbeskrivelse og definerte målsettinger for parallelloppdraget.

To tverrfaglige arkitektteam ble valgt ut etter en åpen utlysning til å gjennomføre parallelloppdraget:

- DRMA fra Drammen i samarbeid med Schauman & Norgren fra Finnland og Sverige, Everyday Studio fra Danmark og Norge, Papirbredden Innovasjon fra Norge og Masu Planning fra Danmark og Finland.
- Arkitema Architects samarbeidet med Dronninga landskap, Vista Analyse og Zenisk, alle fra Oslo, Norge.

TEAM

UTVALGTE TEAM

TEAM 1

Motto: "Fairytrails of Nes"

DRMA Arkitekter
Schauman & Nordgren Architects
Everyday Studio
Papirbredden Innovasjon
Masu Planning

TEAM 2

Motto: "Vi sees på Nes"

Arkitema Architects
Dronninga landskap
Vista Analyse
Zenisk



Lysatt sti fra Syningen - Ill. DRMA

VURDERINGSGRUPPE

De innleverte utkastene er bedømt av en vurderingsgruppe med følgende sammensetning:

Øystein Bull-Hansen

Leder for vurderingsgruppen
Norske arkitekters landsforbund

Kristian Thowsen

Buskerud fylkeskommune

Odd Arild Juven

Grunneier

Eli Jorde Tilghman

Kulturlivet i Nes

Sjur Sagabråten

Medlem i Ungdommens
kommunestyre

Johan Baklund

Representant for hyttefolket
Bøgaseth grendelag vel

Else Horge Asplin

”Rå Smak”, Primærnæringen i
kommunen

Solveig Hjallen

Nesbyen Turist og
Næringservice (NTN)

Rune Vik

Landskapsarkitekt

Osmund Ueland

Prosjektleder

Torunn Bekkeseth

Kommunens planlegger
Observatør

GJENNOMFØRING AV PARALLELLOPPDRAGET

Parallelloppdraget er en åpen prosess der to utvalgte team belyser en oppgavestilling, men der ingen kåres som vinner eller loves noe etterfølgende oppdrag.

Materialet som teamene leverer blir grundig studert av en vurderingsgruppe som utvikler en anbefaling til oppdragsgiver med utgangspunkt i forslagene fra de tverrfaglige arkitektgruppene.

Bakgrunnen for gjennomføring av parallelloppdrag, var at Nes kommune og næringslivet i Nesfjellet ønsket en åpen prosess med bred faglig diskusjon. Det var viktig å sikre at de utvalgte teamene og vurderingsgruppen kunne dele erfaringer underveis og få innspill både fra hytteeierne, befolkningen, næringslivet og andre.

Parallelloppdraget ble utlyst på DOFFIN 11. februar 2017.

I perioden fra april til juni 2017 ble det avholdt oppstartseminar, et midtveisseminar og et avsluttende møte. Alle møtene var åpne for publikum.

Forslagene til teamene ble stilt ut fra 15 juni til 8 august. Det ble også gjennomført en spørreundersøkelse hvor innbyggere rangerte ulike aktuelle tiltak som hadde kommet fram under prosessen.

I perioden er det også i prosjektet gjennomført flere frokostmøter for å skape felles kultur rundt behovet for endring.

Utgitt av Norske arkitekters landsforbund
på oppdrag av Nesfjella og Nes kommune



Norske arkitekters
landsforbund

BYLIV
SENTERET



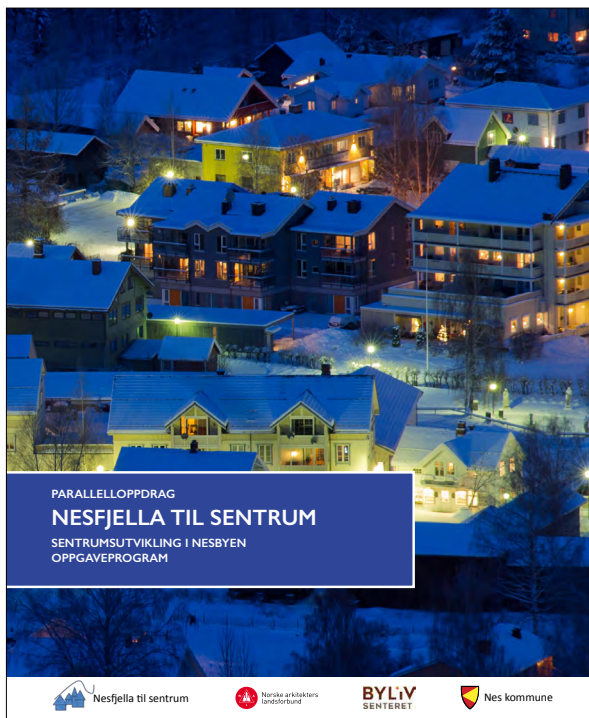
Nes kommune



Nesfjella til sentrum

PROSESS

I perioden fra april til juni 2017 ble det avholdt oppstartsseminar, frokostmøter, et midtveisseminar og et avsluttende møte. Alle møtene var åpne for publikum. Forslagene til teamene ble presentert 19.juni og stilt ut fra 15 juni til 8 august.



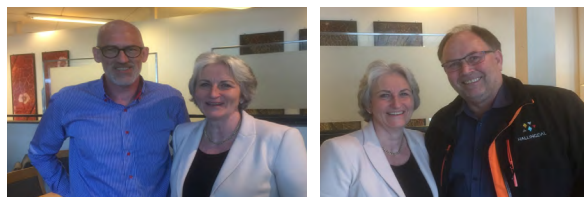
11. februar: Konkurransen om parallelloppdragene ble iganagsatt på DOFFIN .



6. april. Arkitektgruppene er på oppstartsseminar sammen med grunneier. Foto Osmund Ueland



24. februar Frokostmøte på Kjøpesenteret. Remi Goullignac, hytteeier i Tverrlia og grunnlegger av United Bakeries/Åpent Bakeri, snakket om bakeriets plass i et attraktivt sentrum. Foto: Harald Holum



24. april Frokostmøte på Kjøpesenteret. Ass. professor Jan Velvin ved Universitet i SørøstNorge snakke om "Hvordan levere kvalitet til hytteeierne både i form av produkter og tjenester"? Vibeke H. Madsen, adm. dir i VIRKE og hytteeier i Natten i 20 år. "Hva skal til for å skape et levende sentrum i Nesbyen?" Ordfører Tore Haraldseth, lytter sammen med vel 40 andre deltakere. Foto: Osmund Ueland



15. mai Midtveiseminar i Kulturhuset. Arkitektgruppene presenterer sine tanker. Nesbyen ungdomsskole deltar på byvandring før de gir sine tilbakemeldinger til arkitektene. Foto: Osmund Ueland/ Harald Holum



Vil ha sykkelsti ned fjellsida

24. mai Frokostmøte i Kulturhuset. Knut Lønqvist og Ove Grøndal lanserer ideen om spektakulær sykkelsti ned fjellsida. Politikerne er begeistret. Foto: Hallingdølen.no



19. Juni. Stor deltagelse på Sollys da arkitektgruppene presenterte sine forslag. Foto: Osmund Ueland

Fleire friske forslag
 ■ Vil gjøre Nesbyen «sprekare» ■ - Levende landsby med parker og torg

Kva skal til for å lyfte Nesbyen? - Rydd i huset!
 - av Osmund Ueland

Midtveisemøtet i Kulturhuset var et stort arrangement med mange deltakere. Arkitektgruppene presenterte sine forslag, og politikere og borgere diskuterte mulighetene for utvikling i Nesbyen. Forslaget om å rydde i huset og bygge nytt er et av de viktigste punktene i planene. Det er viktig å ha et levende landsby med parker og torg, og det er viktig å ha et sentrum som er lett å nå. Det er viktig å ha et sentrum som er lett å nå, og det er viktig å ha et sentrum som er lett å nå.

Stor deltagelse
 Det var stor deltagelse på møtet, og mange mennesker kom for å se på forslagene. Det var også mange spørsmål og diskusjoner om de ulike forslagene. Det var også mange gode ideer og forslag som ble diskutert. Det var også mange gode ideer og forslag som ble diskutert.

Stor deltagelse
 Det var stor deltagelse på møtet, og mange mennesker kom for å se på forslagene. Det var også mange spørsmål og diskusjoner om de ulike forslagene. Det var også mange gode ideer og forslag som ble diskutert. Det var også mange gode ideer og forslag som ble diskutert.

22. Juni. Hallingdølen beskriver muligheter. Foto: Hallingdølen.no

MÅL OG VISJONER

Prosjektets visjon er:

”Nesbyen: Et levende og attraktivt sentrum, hvor det er godt å bo, leve og arbeidet og der hytteeierne og besøkende og trives og handler”

Prosjektet ”Nesfjella til sentrum” har følgende mål:

- Økt omsetning i næringslivet og økt lønnsomhet for næringsdrivende.
- Flere arbeidsplasser, økt tilflytting og positivt omdømme
- Styrket kommuneøkonomi
- Et attraktivt tettsted med steds egen karakter
- Klimavennlig vekst

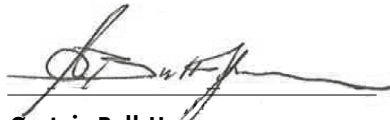
Resultater skal måles på:

- Antall arbeidsplasser
- Innbyggertall
- Omdømme – Forbrukerrådets kartlegging
- Omsetning i næringslivet
- Uavhengig arkitektfaglig vurdering av stedskvalitet

Vurderingsgruppen har, på grunnlag av arkitektteamenes utredninger, og en grundig evaluering, utarbeidet dette dokumentet. Det inneholder både tanker om hvordan sentrum kan bli og hvordan ulike aktører kan arbeide for å få det til. Vi ønsker at alle som bor, arbeider eller har hytte på Nesfjella lykke til med arbeidet med å utvikle Nesbyen slik at det står frem som et vitalt og attraktivt møtested med tydelige historiske røtter.

Vurderingsgruppen understreker at de bilder og illustrasjoner som inngår i denne vurdering er ideskisser.

På vegne av vurderingsgruppen, 5. september 2017.



Øystein Bull-Hansen

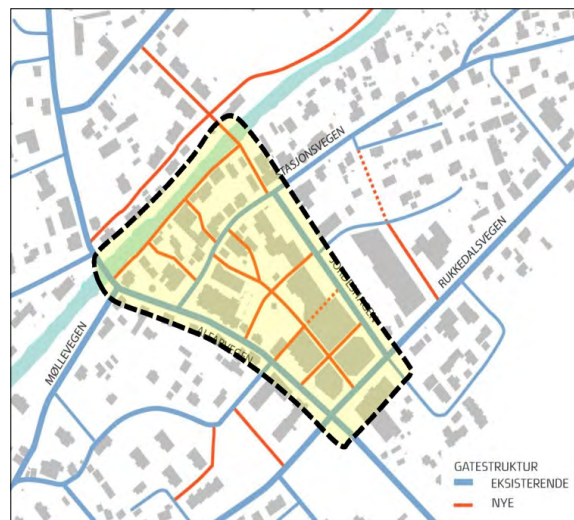
Leder for vurderingsgruppen
Norske Arkitekters Landsforbund

OPPGAVESTILLING (UTDRAG FRA KONKURRANSEGRUNNLAGET)

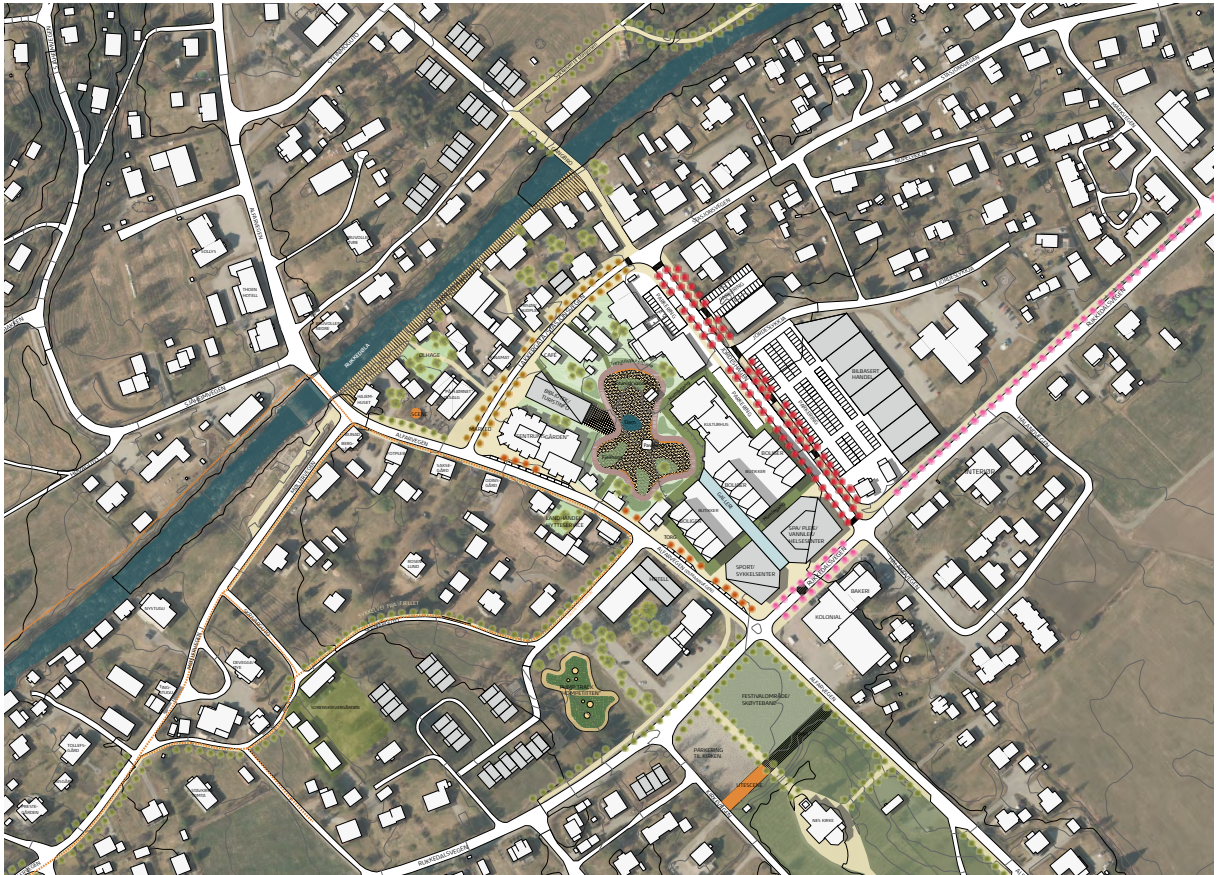
Visjonen for Nesbyen er ”Et levende og attraktivt sentrum, hvor det er godt å bo, leve og arbeide, og der hytteeierne og besøkende trives og handler.”

Parallelloppdraget skal synliggjøre utviklingen av et attraktivt og fremtidsrettet sentrum med de mulighetene som det kan gi Nesbyen på kort og lang sikt. Vi ønsker forslag som viser utviklingspotensialet i å knytte hytteområdene i Nesfjella, boligområder og ulike kulturminner og attraksjoner tetter til sentrum. Attraktive utbyggingsområder skal synliggjøres slik at næringslivet og grunneierne får lyst til å investere. Potensialet som ligger i å knytte gammelt og nytt sentrum tetter sammen skal også vektlegges. Ideene skal ha en klar handel- og næringsdrivende effekt.

I analysefasen er det naturlig å se både på hytteutvikling og næringsutvikling i hele området som bruker Nesbyen som sentrum. Parallelloppdraget skal så vurdere tettstedet som helhet og viktige forbindelser til omliggende områder, men selve kjerneområdet er nærmere definert i kartet til høyre.



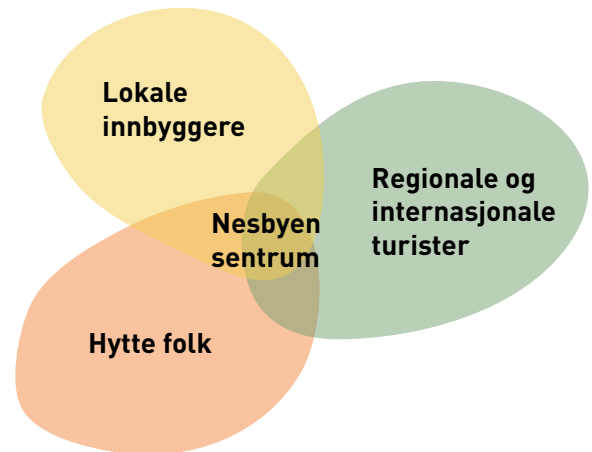
Avgrensning av sentrum. Ill: Arkitema



Oversiktskart sentrum. Ill. Arkitema

Forslagene skal gi innspill om:

- Hvordan Nesbyen kan fremstå med et fremtidsrettet arkitektonisk særpreg som er forankret i natur og kultur.
- Tettstedets potensial for alle innbyggere, hytteeiere og besøkende. Både som møtested, bosted, arbeidssted, arrangementssted og handels- og servicesenter.
- Vis hvordan primærnæringene, kulturminner og kulturlivet kan prege stedet.
- Utforming av kjerneområdet spesielt, og på en slik måte at næringslivet og grunneiere vil investere i handel- og servicetilbud som hytteeierne, besøkende og innbyggerne vil benytte seg av.
- Vis hvordan Nes kan bli et levende og attraktivt sentrum, hvor det er godt å bo, leve og arbeide, og der hytteeierne og besøkende trives og handler.
- Vis en sentral møteplass for kultur og aktivitet, og andre anvendelige uterom og fellesfasiliteter
- Alternative løsninger for parkering, bilbruk og miljøvennlige sentrumsløsninger
- Prinsipp for gang- og sykkelveinett som er lett tilgjengelig, effektivt, trygt og attraktivt i all slags vær året rundt
- Sammenbinding av konkurranseområdet med "Gamle Nes" og Rukkedalselva.
- Og sist, men ikke minst, illustrer hvordan ulike aktører kan bidra til at fremtidsbildet blir virkeliggjort



Fjell og fritidssamfunn - DRMA illustrerer god forståelse for oppgaven - hvem som sentrum skal utvikles for.

VURDERINGSGRUPPEN SIN ANBEFALING TIL NES KOMMUNE

Vurderingsgruppen har, på bakgrunn av en grundig evaluering av de to forslagene, samt diskusjoner underveis, kommet frem til noen klare råd og anbefalinger til kommunen. Anbefalingene sammen med forslag til veien videre (handlingsplan), må ansees som vurderingsgruppens konklusjon.

Vurderingsgruppens 10 råd til kommunen er:

1. Kommunen må ta styringen, være tilrettelegger, bygge en felleskultur for samarbeid og handling, og legge aktivt til rette for gjennomføring i samarbeid med grunneiere, næringsliv og andre.
2. Utvikle et "Kulturkompass for Hallingdal." Et kulturelt informasjonssenter og møtested mellom lokalbefolkningen, hyttefolket og besøkende som både inneholder et tidsriktig bibliotek og turistinformasjon.
3. Rust opp byrommene, Rukkedalsvegen og Alfarvegen, og la Afarveien vise veien fra Kirken til Gamle Nes og Rukkedøla.
4. Ta vertskapsrollen, bygg en sterk servicekultur, frem lokal mat og mattradisjoner og tilby opplæring i å lage mat.
5. Gjør Nesbyen og dens særpreget mer synlig, også fra Rv7.
6. Ta hyttenesningen med på laget, kartlegg deres behov og knytt fjellet tettere til sentrum.
7. Legg aktivt til rette for arrangement og aktivitet i sentrum.
8. Gjør Nes til en nasjonalt ledende terrengsykkeldestinasjon med en sterk lokal sykkelkultur.
9. Møt den nye Ringeriksbanen i 2024 med attraktiv adkomst til fjellene og sentrum.
10. Driv frem en klimavennlig utvikling av bygg og transportmidler.



"En byutvikling som samler Nesbyen sentrum". Illustrasjon: DRMA

UTDYPING AV EVALUERINGSKOMITEENS ANBEFALING

1. Kommunen må ta styringen, være tilrettelegger og bygge en felleskultur for samarbeid og handling, og legge aktivt til rette for gjennomføring i samarbeid med grunneiere, næringsliv og andre.

Ulike aktører har ulike mål og roller i sentrumsutviklingen. Siden kommunen har som oppgave å sy det hele sammen, må den ta en ledende og koordinerende rolle. Det gjelder både som planmyndighet, planlegger og aktør.

Kommunen bør:

- Snarest mulig igangsette arbeidet med en helhetlig plan med formingsrettleider som kan sikre at de enkelte tiltakene passer inn i helheten. Dette arbeidet kan også bidra til å kvalitetssikre tiltak som iverksettes før planen er ferdig.
- sette av nok ressurser og kjøpe opp strategiske eiendommer som kommer for salg
- utvikle sin rolle som aktør
- utvikle samarbeidet med grunneierne i området
- videreføre samarbeidet med næringslivet i Nesfjella
- bidra til at handel og næring i sentrum av Nesbyen arbeider målrettet sammen med hyttefolket som viktig målgruppe og utvikler attraktive tilbud/produkter og åpningstider som passer disse. Her må kommunen stimulere til initiativ og spleisekultur.
- Bruke anbefalingene i denne rapporten til å videreutvikle kommunes visjon og verdier som en del av den pågående revisjonen av kommuneplanens samfunnsdel.

2. Utvikle et ”Kulturkompass for Hallingdal.” Et kulturelt informasjonssenter og møtested for lokalbefolkningen, hyttefolket og besøkende som både inneholder et tidsriktig bibliotek og turistinformasjon.

Arkitektgruppene beskriver tydelig behovet for å se på hvordan ulike funksjoner kan spille sammen for å sikre et attraktivt tilbud. De belyser også behovet for et møteplass. Samtidig så belyses Nesbyens potensial som et kulturelt senter i Hallingdal med sin gamle bebyggelse, museet og nasjonalromantisk senter.

Vurderingsgruppen mener at alt ligger til rette for at Nesbyen kan ta en regional rolle på dette område og skape et sted hvor både turister og innbyggere kan orientere seg i hele tilbudet i dalen samtidig som det skapes en vital kulturell møteplass.

Kommunen bør søke samarbeid med fylkeskommunen, Hallingdal Museum, Senter for Nasjonalromantikk og Nes Historielag for å se hvordan de ulike attraksjonene i Hallingdal kan løftes frem gjennom etableringen av sentret.

Sentret bør brukes til å vitalisere Gamle Nes. Det bør derfor vurderes om det kan brukes til å knytte sammen Alfarvegen og Indre torg.

3. Rust opp byrommene, Rukkedalsvegen og Alfarvegen, og la Alfarvegen vise veien fra Kirken til Gamle Nes og Rukkedøla.

Begge arkitektgruppene understreker betydningen av å ruste opp byrommene og løfte frem Alfarvegen sin kvalitet og betydning.

Kryssområdet mellom Rukkedalsvegen og Alfarvegen er det naturlige fremtidige tyngdepunktet i sentrum. Ved å bygge om rundkjøringen til et plassrom, forsteges kontakten mellom kirka og Gamle Nes/Rukkedøla, og trafikken på Rukkedalsvegen blir oppmerksom på tverraksen.

Byrom med gode solforhold og som ligger ut mot Alfarvegen og Rukkedalsvegen, bør utformes for opphold og aktiviteter. Parkeringsplasser legges til sidegater og skygge.

Rukkedalsvegen bygges om fra landeveispreg til gate. Smalere kjørefelt, redusert fart, treplantinger som rammer inn gateløpet.

Alfarvegen utvikles til å bli en attraktiv gate med gode oppholdsområder og aktive fasader. Fokus på aksene fra skolen/kirka og til Gamle Nes /Rukkedøla er helt vesentlig.

Beplantning i gater og offentlig rom bør spille videre på stedet særpreg, og ikke bare legge opp til stramme trekker.

Ved utforming av byrommene og plassering av vegetasjon, er det viktig å ta hensyn til verdifulle siktlinjier. Det kan være mot kirka, eller fra sentrum opp mot fjellområdene i vest.

Det anbefales å utarbeide en formingsrettleder for de offentlige rommene som kan sikre en helhetlig utforming og materialbruk som bygger opp om stedets karakter.

4. Ta vertskapsrollen, bygg en sterk servicekultur og frem lokal mat og mattradisjoner.

Arkitema gruppen legger stor vekt på nødvendigheten av å rydde opp i sentrum og å utvikle en sterk servicekultur om Nesbyen skal kunne betjene sine hyttebeboere og hevde seg i konkurransen med de andre tettstedene i regionen. Begge gruppene understreker at lokal mat og mattradisjoner bør være en viktig del av stedets profil.

- Kommunen bør bidra til å skape forståelse og entusiasme og vise hvordan kan bygdefolket være gode ambassadører og vertskap i egen bygd – være Nes sitt ansikt utad på best mulig måte.
- Inngå samarbeid med ungdomsskolen – gi elevene nødvendig kunnskap om det Nes har å by på. Mange ungdommer har sommerjobb hvor de daglig møter turister.
- Bevisstgjøre næringslivet om deres rolle som vertskap
- Tilby årlig kurs for de som jobber i servicenæringen i Nes.
- Fremme og benytte lokalprodusert mat, synliggjøre produsenter og produksjon av lokal mat, og fortelle de gode historiene, og tilby opplæring i matlaging.

5. Utvikle Nesbyen sin identitet og gjøre den mer synlig, også fra Rv7.

Synlighet og markedsføring er en viktig investering for kommune og næring. Dette gjelder alt fra kommunens nettsider og skilting fra riksveien til at hvordan hver innbygger, næringsdrivende og ansatte er ambassadører for kommunen, historien og de produkter som en har og som er under utvikling.

Det anbefales at kommunen sammen med næringen utvikler noen gode "historier" som kommuniseres eksternt. Disse bør knyttes opp mot Nes sine kvaliteter og kommunens nye visjon. Visjonen bør få en utforming som gjør at alle ønsker å bruke den i sin kommunikasjon.

Attraktive produkter og tilbud i Nesbyen sentrum og på fjellet, ryktes raskt, men det er også viktig å markedsføre disse, og eksempelvis vise langs Rv7 at Nesbyen har noe spesielt å tilby. Illustrasjonen fra DRMA på gang og

sykkelbro over Rv7, er et godt eksempel som fremhever Nesbyen som nasjonalt ledende terrengsykkeldestinasjon.

6. Ta hyttenesningen med på laget, kartlegg deres behov, og knytt fjellet tettere til sentrum.

Den dialog som nå er innledet mellom prosjektet "Nesfjella til sentrum" og hyttenesningen må utvikles til mer detaljert å kartlegge deres behov slik at disse i størst mulig grad kan få de produkter, varer og tjenester de har behov for, når de har behov for det. I dette arbeid må handel og næringsliv i sentrum samarbeide om produktutvikling og tilbud, åpningstider og servicegrad. Å knytte fjellet tettere til sentrum går også på utvikling av lokale og gjennomgående stier, løyper, skilting og transporttilbud.

7. Bidra med praktisk tilrettelegging for arrangement i sentrum.

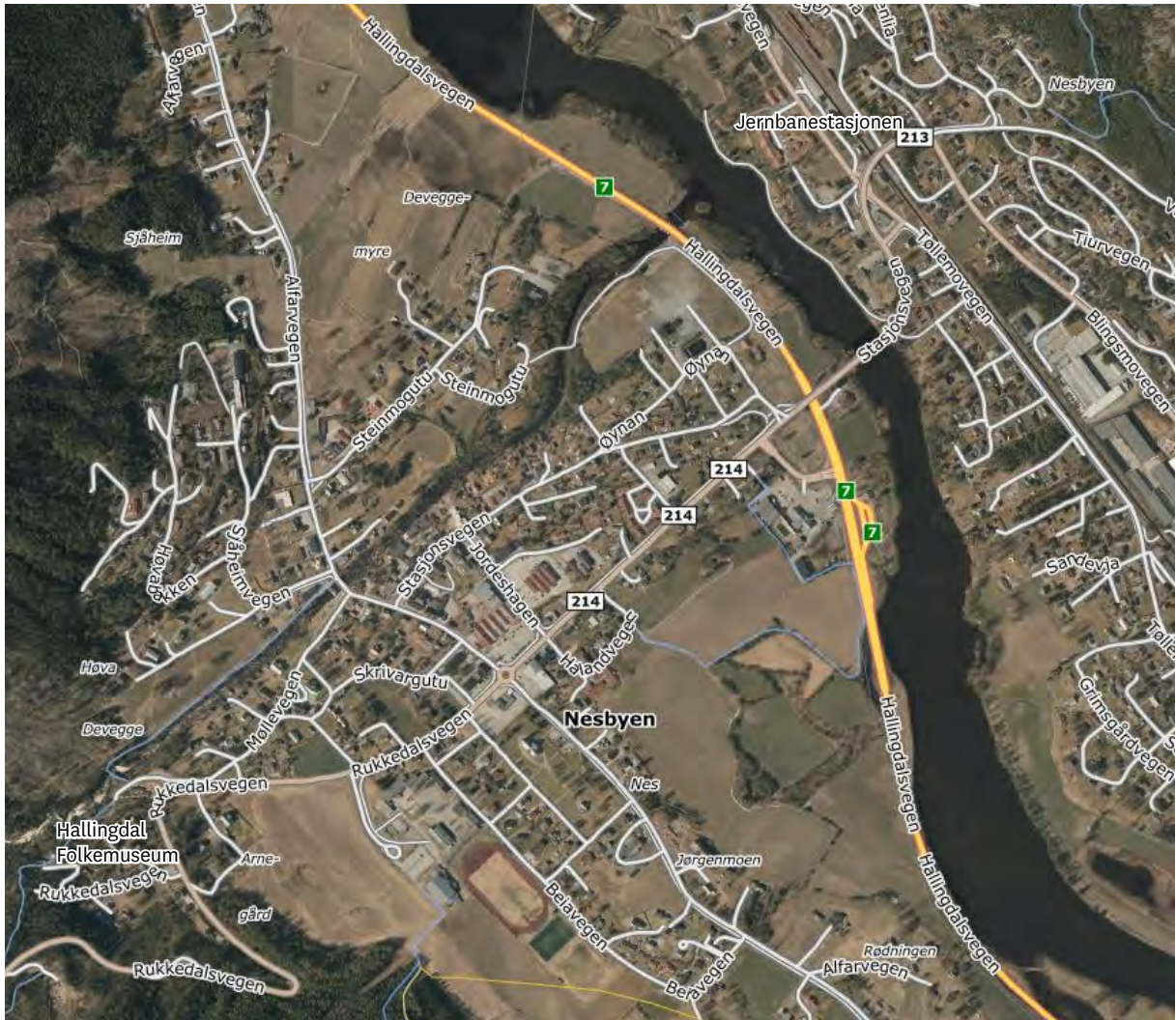
Begge arkitektgruppene understreker betydningen av å arrangere aktiviteter i sentrum. I dag ligger markedsplassen utenfor og Hallingmartnan skaper nesten ingen ringvirkninger i sentrum. Arkitema foreslår at det etableres en ny markedsplass ved kirken. Skal man få økt antall arrangementer må kommunen legge praktisk til rette for arrangørene.

Dette kan gjøres ved bla å:

- Koordinere via Enhet oppvekst og kultur
- Bistå til markedsføring og planlegging
- Låne ut mobile torgboder som kan plasseres ut etter behov
- Tilgjengelig strømuttak
- Lyd og lys
- Tilgjengelige stoler og notestativ for korps/musikkgrupper/kor
- Utlån av annet nødvendig utstyr
- Samarbeid med Frivilligsentralen
- Samarbeid med Turistkontoret
- Samarbeid med lag og foreninger i Nes

8. Gjøre Nes til en nasjonalt ledende terrengsykkeldestinasjon med en sterk lokal sykkelkultur.

Begge arkitektgruppene ser hvilket potensiale Nesbyen har når det gjelde å bli en viktig terrengsykkeldestinasjon. Vurderingsgruppen anbefaler at det settes i gang en systematisk kartlegging av hvilket servicetilbud som må etableres fra 2020 for at Nesbyen skal kunne være en ledende terrengsykkeldestinasjon. Innkvartering og andre sentrumstilbud står sentralt. I samme arbeid må inngå hvordan Nesbyen nå skal markedsføre seg nasjonalt og



Nesbyen. Ill. Finn.no

internasjonalt for å ta den nye posisjonen. Arbeidet må skje i nært samarbeid med representanter fra brukerne og næringen.

Det sykkeltilbudet som etableres på Østsiden av dalen og etableringen av et nytt tilbud rundt Trytetjern, vil sammen med pågående stibygging fra Nystølen til Tverrlia/Natten området, og planlagt ny sti fra Syningen til sentrum, være hovedinnholdet i det som vil gjøre Nes til en nasjonalt ledende terrengsykkeldestinasjon. Nasjonal markedsføring av det nye familietilbudet vil gjøre at mange hytteeiere blir lengre på hytta og langt flere personer kommer til Nes. Det er god økonomi for kommunen og næringen.

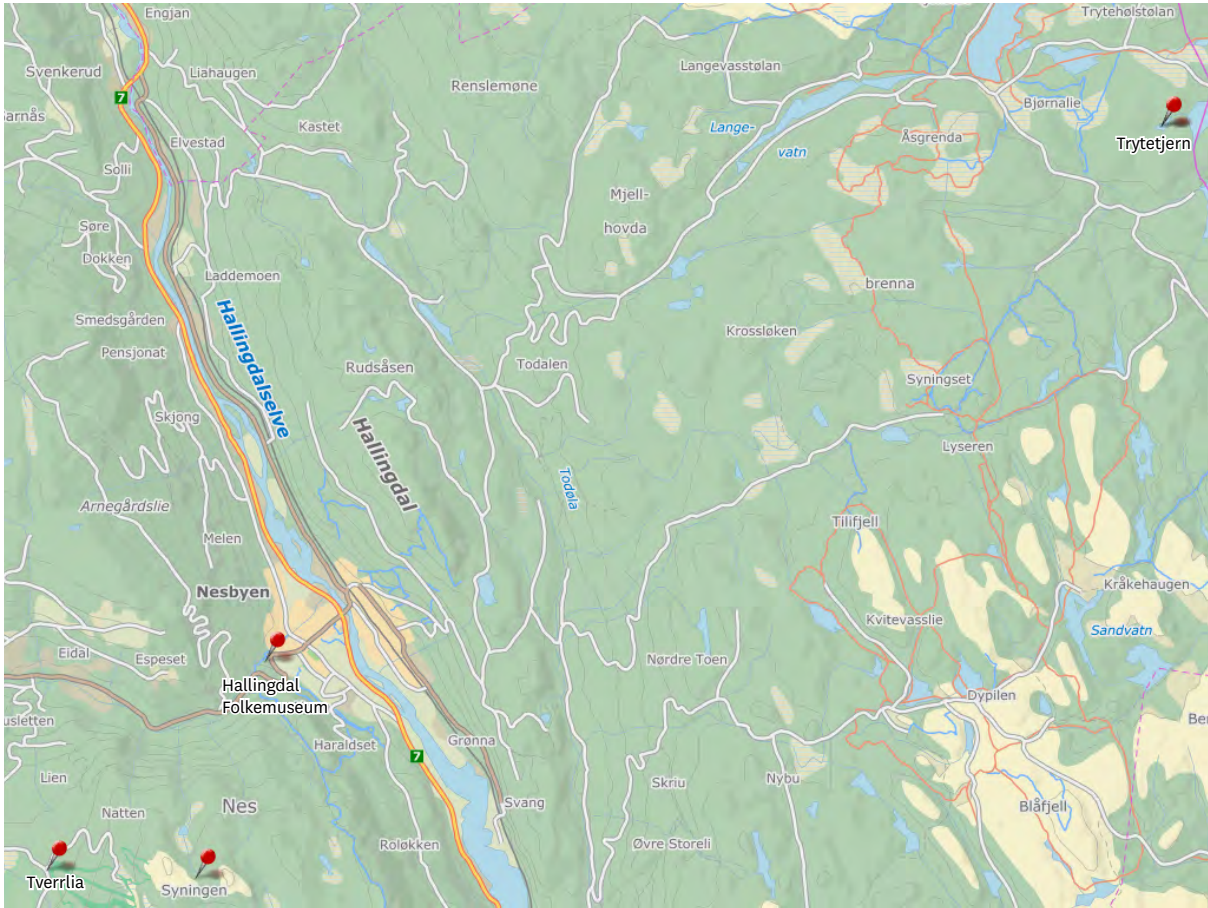
Men skal Nesbyen bli troverdig som en sykkeldestinasjon må sykkelen prege stedet. Nesbyen er forholdvis kompakt og flat slik at alt ligger til rette for at sykkel og spark skal

kunne bli de dominerende fremkomstmidlene internt i bygda. Sykkeltkulturen må bygges systematisk like fra barnehagen til pensjonisttilværelsen og alt må legges til rette for at det er enkelt å sykle.

9. Møt den nye Ringeriksbanen i 2024 med attraktiv adkomst til fjell og sentrum.

Med en reisetid Oslo – Nesbyen med tog på ned mot en og en halvtime når den nye Ringeriksbanen har åpnet, vil Hovedstaden komme mye nærmere. Toget vil da kunne vinne over bilen på strekningen.

Dette gir Nesbyen en betydelig mulighet til ytterligere utvikling. Stasjonsområdet trenger en betydelig oppgradering og nødvendige servicetilbud bør inngå i dette. Dette er muligheter som begge arkitektgruppene har understreket sterkt i sine presentasjoner.



Ill: Finn.no

Arkitektene har også foreslått ny gang og sykkelbro langs Rukkedøla, for å lage en bedre og mer direkte adkomst til og fra sentrum.

Kommunen bør gå i dialog med Bane Nord og NSB rundt utviklingen av stasjonsområdet med utforming og tilbud. Kommunen bør snarest igangsette reguleringsplan som legger til rette for fremtidsrettet utviklingen av stasjonen og skape en mest mulig attraktiv forbindelse mellom stasjonen og sentrum og stasjonen og fjellet.

10. Driv frem en klimavennlig utvikling av bygg og transportmidler.

God isolasjon og bruk av kortreiste materialer med lavt CO₂ utslipp, kombinert med varmepumper eller andre klimavennlige oppvarmingssystemer, kan bidra til at bebyggelsen på Nes blir fremtidsrettet. Det finnes i dag gode fagmiljøer man kan kontakte for å få nærmere informasjon om hvordan dette kan gjøres.
<http://lavenergiprogrammet.no>

Når det gjelder klimavennlig transport så er utviklingen av en gang- og sykkelkultur et fantastisk effektivt virkemiddel. Med fartsbegrensninger i sentrum bør det være mulig med en blanding av gående, syklende og kjørende i smågatene.

I tillegg vil tilrettelegging for o-utslipps transport fra sentrum og jernbanestasjonen til hyttene på fjellet ved hjelp av for eksempel selvkjørende elektriske biler kunne være et meget interessant tiltak. På kortere sikt så kan minibusstransport være et realistisk alternativ.

Kommunen bør se nærmere på disse mulighetene i samarbeid med fylkeskommunen og næringslivet. Etablering av en hurtigladerstasjon for el-biler i sentrum bør skje snarest mulig. Dette vil både kunne øke antall besøkende til sentrum og bedre servicen for lokalbefolkning og hyttefolket.

TILTAKSPLAN FOR GJENNOMFØRING OG TRINNVIS UTBYGGING

Tiltakene deles opp i kortsiktige (2018/2019) og langsiktige tiltak (2024).

I tillegg til langsiktige mål er det viktig å vise handlekraft gjennom kortsiktige tiltak. For at disse skal kunne bidra til en god helhet er det viktig å starte arbeidet med å lage en helhetlig plan for sentrumsutvikling med tilhørende formingsveileder så raskt som mulig. Parallelt med planarbeidet kan en sette i gang arbeidet med å detaljer ut enkelte kortsiktige tiltak, men hele tiden i samkjørt med arbeidet med helhetsplanen.

Vurderingsgruppen ser det som viktig at kommunen forbereder gjennomføringen av tiltakene i samarbeid med berørte grunneiere og andre. Kommunens pågående prosess med Kommuneplanens samfunnsdel, hvor ny Visjon og nye verdier skal fastlegges, ser gruppen som svært viktig for å bygge en positiv gjennomføringskultur.

Kortsiktige tiltak mot 2018/19

Vurderingsgruppen ser følgende prosjekt som viktige å prioritere og i størst mulig grad gjennomføre i 2018 og 2019: Tiltakene er sortert i henhold til hvordan de ble prioritert i en spørreundersøkelse på Facebook.

1. For å styrke Nes som terrengsykkeldestinasjon, knytte fjellet tettere til sentrum og synliggjøre naturkvalitetene, ønskes det etablert en ny spektakulær sti for familier på sykkel og til fots fra Syningen til sentrum. Stien skal bygges bærekraftig og skal knytte fjellet og sentrum sammen på en måte som både øker attraksjonskraften og symboliserer kommunens prioriteringer.

En god reguleringsplanprosess blir viktig for å sikre kvaliteten på tiltaket.



Trailhead illustrerer utsikten fra familiestien fra Syningen til sentrum



DRMA illustrerer attraktiv stibyggning på Nesfjellet



Arkitema illustrerer shuttlebuss for syklende og gående fra sentrum til Nystølen og Bøgaset



DRMA – Pump track i sentrum blir en del av sykkelaktivitet i Nesbyen

2. For å skape økt aktivitet i sentrum og styrke mangfoldet av tilbud, anbefales det å etablere et særegent Steinovnsbakeri som tar opp i seg lokal bakstekultur. Det vil gjøre Nesbyen mer attraktiv for hytteeiere, innbyggerne og besøkende.



DRMA viser bilde fra bakeriet i Lom

3. Rukkedalsvegen oppgraderes til sentrums- og velkomstgate, fra Rv 7 og til Nesbyen sentrum.

Gjennom en dialog med Statens Vegvesen og Buskerud fylkeskommune vil fremdriften bli nærmere klarlagt.



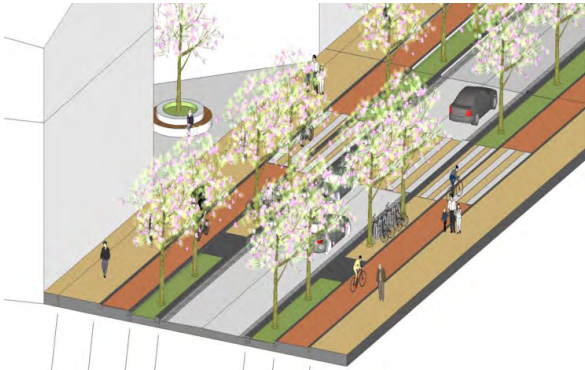
Arkitema: Rukkedalsvegen er første møte med sentrum



Arkitema: Oppgradering av Rukkedalsvegen til velkomst og bygate



DRMA – Nytt bakeri skal bli en del av velkomsten til Nesbyen



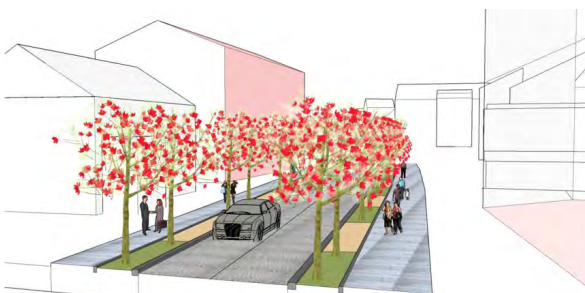
Arkitema: Oppgradering av Rukkedalsvegen

4. Alfarvegen med nytt torg må oppgraderes til hovedgate og knyttes bedre sammen med Indre Torg.

Å markere Alfarvegen som den historiske hovedgata mellom kirken og Rukkedøla vil bidra til å knytte det gamle Nes til sentrum.



Arkitema: Alfarvegen: Skal bli ny hovedgate i Nesbyen



Arkitema: Oppgradering av Alfarvegen



Arkitema illustrer nytt torg ved Alfarvegen

5. Annen ansiktsløfting av fasader, fortau og stier i sentrum.

Tomme og igjen-klistrede vinduer får gaten til å virke livløs. Kommune og grunneiere må sammen se om det er mulig å bringe liv i tomme lokaler eller finne andre tiltak som kan berike gatebildet. Se også på: <https://doga.no/Aktiviteter/levende-lokaler/>



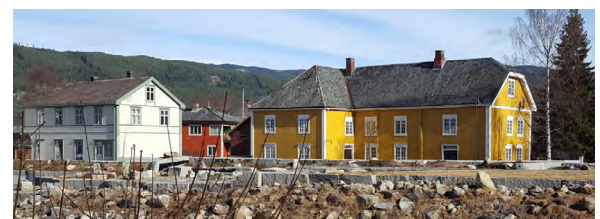
DRMA illustrerer ansiktsløfting

6. Rukkedøla bør åpne seg mot sentrum som en del av en helhetlig plan hvor Elveparken, kultur og opplevelser inngår for å styrke sentrum.

Prosjektet samarbeider med grunneiere og naboer med sikte på å etablere en kulturarena med Humlehage, "Hajembbutikk", og servering på elvekanten ved Rukkedøla nedenfor Alfarveien.



Arkitema: Det er mulig å få Rukkedøla til å åpne seg mot sentrum



Arkitema: Elveparken kan sammen med åpning av Rukkedøla mot sentrum, utvide sentrum og knytte Gamle Nes bedre til sentrum.



Arkitema: Humleganger kan sammen med Hjørnet og Gøtt ØL kan øke attraksjonen.



Tore Haraldseth, Mikrobryggeriet Gøtt ØL AS ønsker å åpne seg mot Alfarvegen

7. Utvikle et "Kulturkompass for Hallingdal." Et kulturelt informasjonscenter og møtested for lokalbefolkningen, hyttefolk og besøkende som både inneholder et tidsriktig bibliotek og turistinformasjon.

Sentrum i Nesbyen skiller seg fra andre tettsteder i Hallingdal med sin historiske bebyggelse, og med dette sentret vil det bli liv i Gamle Nes.

"Kulturkompasset" kan romme det nye biblioteket og en audiovisuell presentasjon av dalen med alle dens kultiminner og kulturtilbud, i tillegg til et bygdearkiv. Dette kan både bli en viktig møteplass, et sted for historieundervisning og et turistkontor

Et tidsriktig bibliotek, gjerne med adkomst fra Alfarvegen, er noe stabilt bør også kunne kombineres med ungdomsskolens behov. Med et "kulturpass for Hallingdal" (visningscenter) og turistinformasjon, bør dette kunne bli et viktig samarbeidsprosjekt med berørte parter. Bygdearkiv bør kunne innarbeides.



DRMA: Det moderne bibliotek



DRMA: Nes sin historie blir en del av "Kulturkompasset"



Arkitema: Nes sin historie bør synliggjøres sterkt



Arkitema: Indre torg kan fortettes ut mot Alfarvegen

8. Indre torg bør bli en arena for lek og kultur i kombinasjon med treningscenter og parkanlegg.

Et Indre torg med park, lek og aktivitet, vil være et viktig bidrag til å knytte Gamle Nes tettere til sentrum. Parken kan spille sammen med treningsssentret. Utvikling av Indre park må samordnes med utvikling av "Kulturkompasset" og Kjøpesenteret.



Arkitema: Indre torg vil få utgang til alt



DRMA: Lek i sentrum



DRMA: Lek i sentrum



DRMA: Natur og lek i sentrum



Arkitema: Indre torg

9. Finne en driver til et Landsbyhotellkonsept som nyttiggjør seg tilgjengelige lokaler og gir Nesbyen et særegent overnattingstilbud.

Nesbyen vil trenge en betydelig økning i varme senger for å få til ønsket utvikling.

Som et ledd i dette bør det arbeides for å etablere et særegent Landby-hotell, eller "Nesbyen Gjestegaarder" som ble forsøkt dratt i gang i 2010. Her blir det viktig å lære av hvorfor dette strandet sist.



DRMA: Landsbyhotell

10. Prioritere vertskapsrollen og servicekultur i alle ledd.

Opplæring av ansatte hos næringsdrivende og i kommunen gjennomføres for å styrke Nesbyen sin attraksjonskraft. Å utvikle en sterk servicekultur parallelt med de foreslåtte kortsiktige tiltak, vil være en svært viktig for positiv omdømmebygging.



DRMA: Lokal mat og høy grad av service øker attraksjonen



Arkitema: Lokalt øl styrker Nesbyen



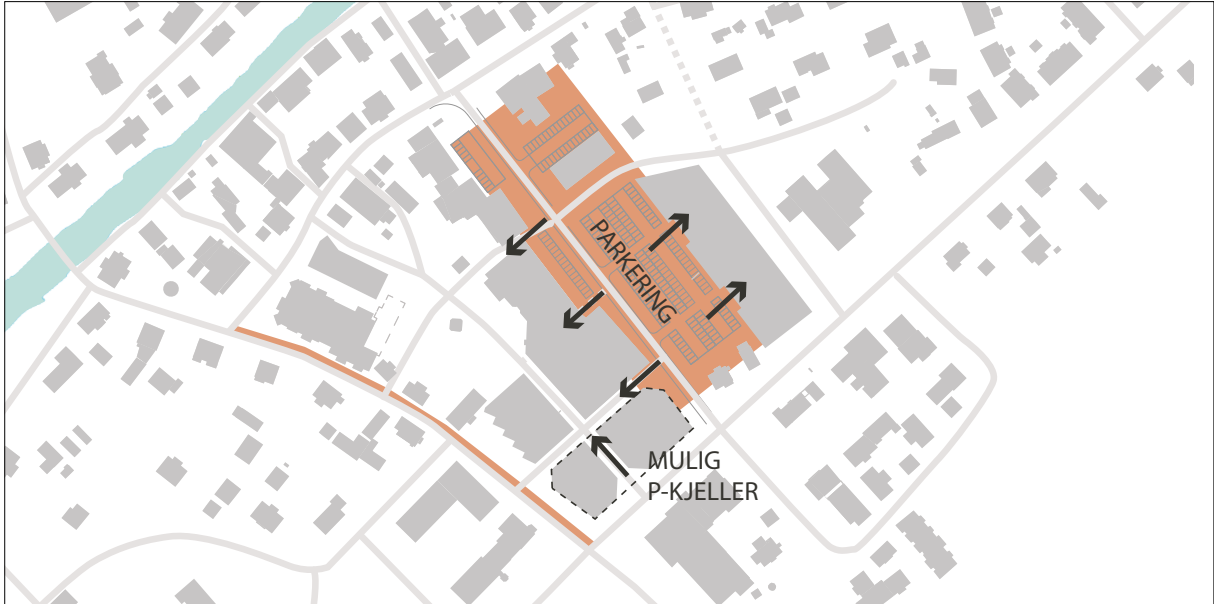
DRMA: Nes har Kjerringtorget

11. Opparbeide og markedsføre hurtigladdestasjoner for El-bil i sentrum.

Et plassering av en ny hurtigladdestasjon bør kunne være i Jordeshagen, som en naturlig utvikling av et forbedret parkeringstilbud.



Hurtigladdestasjon i Jordhagen vil øke attraksjonen i sentrum



Arkitema: Parkeringstilbudet i sentrum må utvikles

12. Kjøpesentret bør åpne seg ut mot sentrum ved å omrokke på butikkene og etablere mange innganger og fortaushandel om sommeren. De bør samordne seg med helhetsplanen for sentrum.

Kommunen og eierne/ledelsen av Kjøpesentret må arbeid tett sammen mot en utvikling som er til partenes og felleskapets beste.



Kjøpesentret har planer for fornyet fasade og boliger på taket.



Høy servicegrad i historiske omgivelser

Langsiktige tiltak mot 2024

Vurderingsgruppen ser følgende prosjekt som viktige å prioritere frem mot åpning av Ringeriksbanen i 2024:

1. Stasjonsområdet gjøres attraktivt med gode informasjons-og servicetilbud



Arkitema: Å forberede seg på åpningen av Ringeriksbanen i 2024 blir viktig for kommune.



Arkitema: Skisse til å sette stasjonen mer i sentrum



Arkitema: Hallingdalselva bør oppleves

2. Utvikle gangsti og sykkelanlegg langs Hallingdalselva



DRMA: Vann er attraktivt



DRMA: Sti fra stasjonen til sentrum over Hallingdalselva

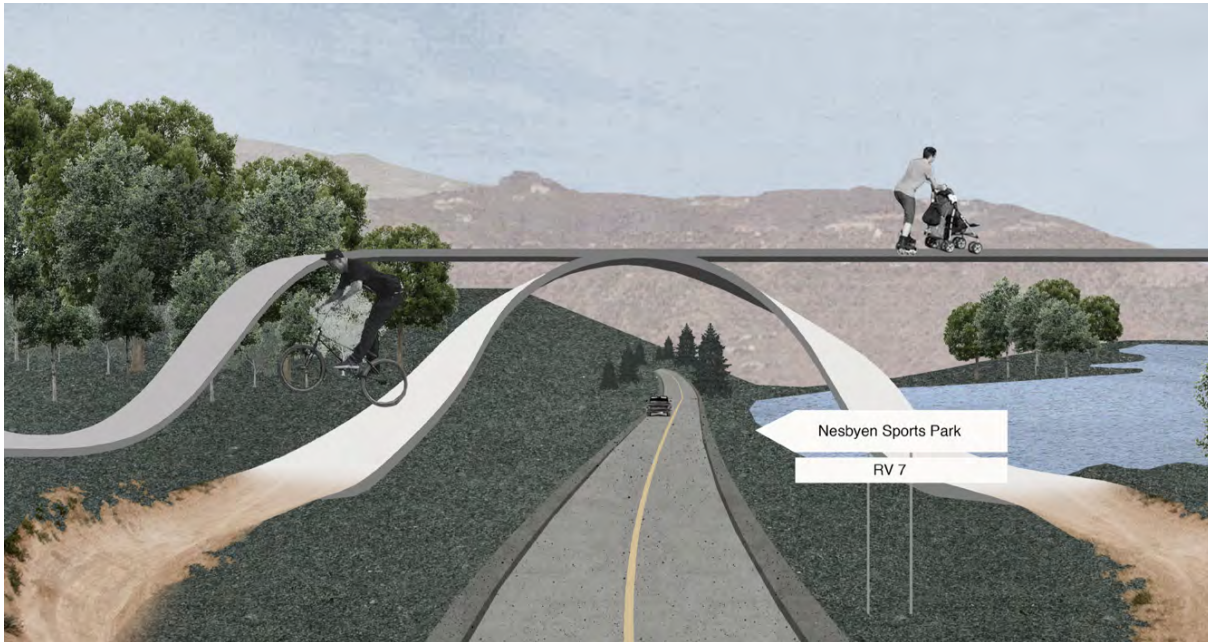


DRMA: Lag sti langs Hallingdalselva og Rukkedøla

3. Ny gang- og sykkelbro over Hallingdalselva med sti langs Rukkedøla til sentrum



DRMA: God lyssetting øker bruksgraden



DRMA: Nesbyen markerer seg ved RV7

4. Prioriterer en bedre avkjørsel fra RV7, og gjøre området til en innfallsport med lokalt preg og historiske spor

5. Utvikle Esso-tomten og gjøre kirka mer synlig fra sentrum. I den forbindelse må det planlegges et nytt torg i tilknytning til krysset mellom Rukkedalsvegen og Alfarsegen som synliggjør veien inn mot gamle Nes. Det må også vurderes om arrangement kan flyttes til sentrum gjennom flerbruk av arealer.

6. Oppgraderer parkeringstilbudet i sentrum. Parkeringen bør samles og legges utenom de mest attraktive uterommene. på sikt kan kjellerparkering i forbindelse med nybygg vurderes.



Arkitema: Sykkel service og helsehus bør ligge i sentrum



DRMA – planskisse for kirkeparken/kirketrappen



Arkitema: Når Esso-stasjonen er borte får Nesbyen en flott mulighet til å få kirken i sentrum



DRMA - sentrum åpner seg

Vedlegg: Sammen drag av teamenes forslag



«FAIRYTRAILS OF NES»

TEAM

DRMA ARKITEKTER
SCHAUMAN & NORGREN
EVERYDAY STUDIO
PAPIRBREDDEN INNOVASJON
MASU PLANNING

DRMA ARKITEKTER, DRAMMEN

SCHAUMAN & NORDGREN ARCHITECTS,
HELSINKI/KØBENHAVN

EVERYDAY STUDIO, KØBENHAVN

PAPIRBREDDEN INNOVASJON, DRAMMEN

MASU PLANNING, HELSINKI/KØBENHAVN

Utdrag fra teamets forslag:

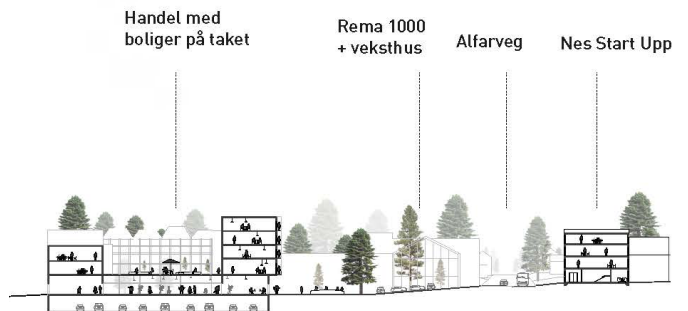
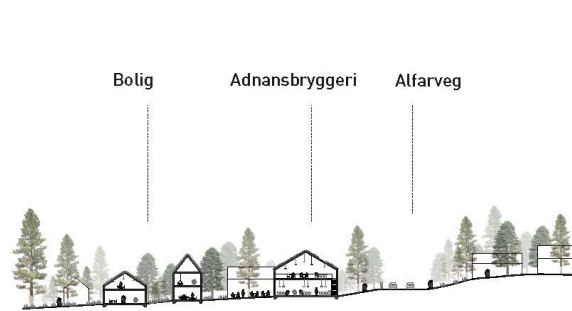
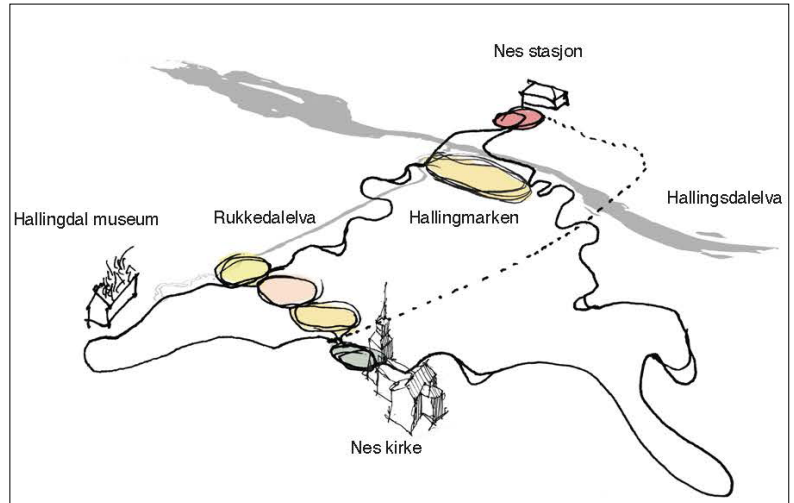
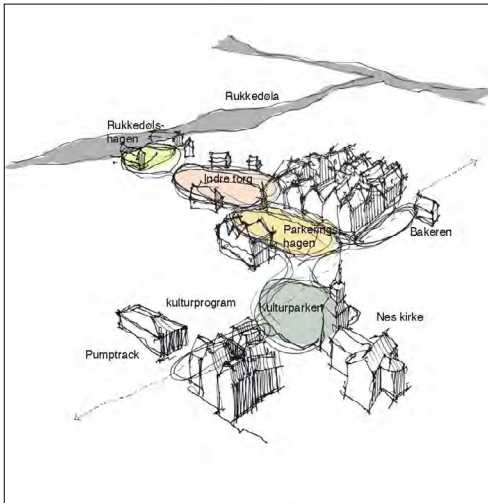
Med beliggenhet midt i Hallingdal er Nes og Nesfjella i en unik posisjon for å forme morgendagens fjell- og fritidssamfunn.

Dagens og morgendagens arbeidsliv og livsstil gir oss færre begrensninger og større frihet til å viske ut grensen mellom fritid og hverdagsliv.

Vi trekkes mot "lifestyle oriented leisure" og "lifestyle oriented workplaces". Nesfjella og Nes sentrum har muligheten til å sette en ny norsk standard for sammensmeltingen av arbeid og fritid.

Et levende sentrum i Nesbyen er et naturlig sted å møtes for innbyggere, hyttegjester og tilreisende. Torg og møteplasser i Nesbyen framstår som attraktive og skalert for menneskelig aktivitet.

Visjonen tar utgangspunkt i eksisterende kvaliteter og raffinerer disse. Med enkle grep forsterkes og forbindes Nesbyens mange kvaliteter. Satsing på sentrum i Nesbyen skaper igjen det naturlige senteret i Hallingdal



Vedlegg: Sammendrag av teamenes forslag



«VI SEES PÅ NES»

TEAM

ARKITEMA ARCHITECTS DRONNINGA LANDSKAP VISTA ANALYSE, ZENISK

ARKITEMA ARCHITECTS, OSLO

DRONNINGA LANDSKAP, OSLO

VISTA ANALYSE, OSLO

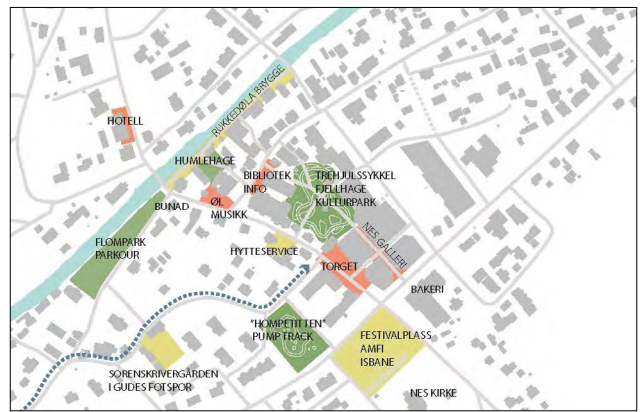
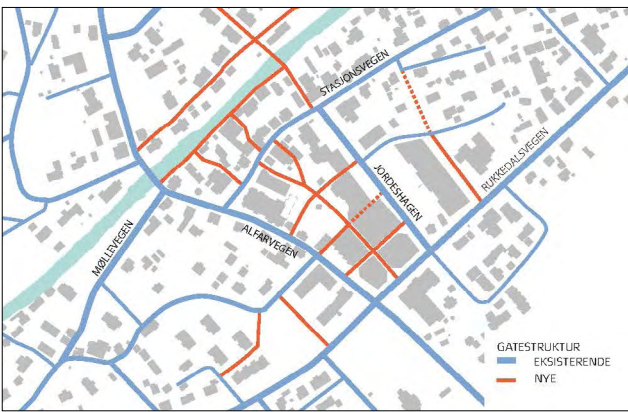
ZENISK, OSLO

Utdrag fra teamets forslag:

Alle tiltak skal bidra til å skape liv i Nes sentrum. Nesbyen er allerede landsbyen i Hallingdal. Nes skal også bli sykkelbyen, humlebyen og ølbyen i Hallingdal. Nesbyen kan utvikles til en tydelig landsby omgitt av kulturlandskap, elver og naturområder. Sentrum rundt rundkjøringen bindes sammen med Gamle Nes og elven Rukkedøla.

Gamle Nes er den eldste delen av sentrum og Nesbyens største attraksjon. I Gamle Nes finnes Hallingdals første fortau eller trottoar. Nye Nes torg etableres ved Alfarvegen, som forsterkes som hovedgate fra Rukkedølsvegen til Thoen hotell. Nes Galleri leder deg tørrskodd gjennom kjøpesenteret til sentrumsparken.

Midt i sentrumskjernen etableres det tilbud til alle aldersgrupper. Barna stortrives i trehjulssykelrunden, mens foreldrene koser seg med en øl, eller stikker innom et arrangement på biblioteket. Hyttefolk strømmer til både bygdeutsalg og ølutsalg i Alfarvegen. Rukkedøla brygge gir nesningene en ny opplevelse av elvebredden.
«Vi ses på Nes!»



BELYSNINGSKONSEPT

The central map illustrates the lighting concept for the development. It shows the layout of streets, parks, and buildings with various lighting fixtures and annotations. Surrounding the map are several photographs of different lighting scenarios and fixtures.

Fri nævke master med glødede topp er montert langs hovedveiene i sentrumsområdet. De skaper jevn belysning på veien i nøytral hvit farge som forbedrer oversikt og sikkerhet.

Hovedfotgjenger- og sykkelforbindelsen er opplyst i varmt hvitt lys fra armaturer montert på lav mast. Det skaper en myk belysning på bakken for å forbedre orientering og synlighet. Det varme lyset skaper en innbydende atmosfære og fremhever den varme fargen på bakken.

Belysning integrert i rekkverkene øker broens belysning og synlighet. Det forbereder de to elveidene i visuell harmoni.

Pullerter er montert i en linje langs promenaden for å gi lav belysning uten blending. De gir varmt lys på bakken som fremhever varmen av tre overflaten.

Når det er mulig, er lys integrert med det grønne for å gi vertikal belysning som hjelper orientering. Gyltgespillet skaper også visuelle høydepunkter som gjør at mellomrommene kan gjenkjennes.

Parkeringsplasser er opplyst med en teknisk avskjermet armatur som gir myk og jevn belysning til hele området i nøytral hvit farge.

Lave master gir varm belysning til sten mot kirken som er opplyst om natten. Dette skaper en visuell forbindelse til den sentrale kjerne og et vertikalt orienteringspunkt synlig fra avstand.

Spotter på mastene gir direkte belysning til skulpturer, møblering og materialer. På denne måten skaper lysmønstrene en koselig og innbydende atmosfære på plassene og en fleksibel belysning for mange aktiviteter.



Sentrumsparken
Ill. Arkitema Architects, Dronninga landskap, Vista Analyse og Zenisk

Norske arkitekters landsforbund (NAL)

Norske arkitekters landsforbund (NAL) er en fagideell medlemsorganisasjon for over 4300 arkitekter i Norge. Vi arbeider for å fremme god arkitektur og stedsutvikling, og utvikler forbildeprosjekter innen miljø og bærekraft med våre samarbeidspartnere. Vårt mål er å øke miljøkompetansen og tverrfagligheten blant arkitekter, planleggere og øvrige aktører i byggesektoren.

arkitektur.no

Norske Arkitektkonkurranser (NAK)

Norske Arkitektkonkurranser (NAK) er den eneste publikasjon i sitt slag, der arkitektkonkurransene dokumenteres på en systematisk og profesjonell måte. Her presenteres både vinnerprosjektet og de øvrige premierte, innkjøpte og hedrede utkastene, samt de sentrale deler av juryens kritikk. NAK oppleves av oppdragsgiver som et nyttig redskap i det videre arbeide med gjennomføring av byggesaken, samt at det gir god «markedsføring» for oppdragsgiveren og for prosjektet som skal realiseres.