

NORSKE ARKITEKTKONKURRANSER

Utgitt av Norske arkitekters landsforbund på oppdrag av Arkitektenes hus eiendom (AHE)

NR.
555
2024



PERMAKULTUR, Pløhn, Gervais og Åsgeirsson

Åpen arkitektkonkurranse i to trinn **ARKITEKTENES HUS**



Norske arkitekters
landsforbund

KORT OM KONKURRANSEOPPGAVEN

En kortversjon om konkurransens hovedoppgaver: gjøre, vise og begrunne bevisste valg om hva som defineres som utadrettet virksomhet i fremtidens Arkitektenes hus og hva som er arbeidsplasser og hvordan disse kan samvirke. Valgene kan være begrunnet i både konseptuelle vurderinger eller logistikk, økonomi og driftstekniske vurderinger.

Arkitektenes hus eiendom, ved hovedeierne Oslo arkitektforening og Norske arkitekters landsforbund, inviterte arkitekter MNAL under 40 år til arkitektkonkurranse for eiendommen i Josefines gate i Oslo. Arkitektenes hus i Josefines gate 32 og 34 i Oslo er overmoden for oppgradering, og de siste årene har Norske arkitekters landsforbund, Oslo arkitektforening og Arkitektenes hus eiendom jobbet aktivt med å utrede muligheter for revitalisering av Arkitektenes hus og eiendommen i Josefines gate. Visjonen var at Arkitektenes hus skal være en ambisiøs arkitekturarena for Oslo og hele landet: en inviterende og inspirerende møteplass som samler medlemmer, bransje og alle som er nysgjerrige på arkitektur. Her skal arkitektenes rolle for samfunnet og for fremtiden synliggjøres. Med faglig innhold av høyeste kvalitet, skal huset være uunnværlig for alle våre medlemmer og andre med tilknytning til faget. Med konkurransen ønsker vi å skape et forbildeprosjekt for ombygging og revitalisering av vernede bygninger gjennom ny og endret bruk tilpasset vår tids behov. Vi ønsker å utvikle et åpent, inspirerende og levende møtested for alle arkitekturinteresserte. Et hus med publikumsaktiviteter, faglige og sosiale møteplasser, gode arbeidsplasser, samt en miljømessig og økonomisk bærekraftig forvaltning som svarer til eierens behov og målsetninger. Vi har valgt å benytte anledningen til å teste ut en konkurranseform i to trinn, med begrenset krav til innleveringen i første trinn og uten krav om referanser på tilsvarende ferdig bygde prosjekter. Vi inviterer derfor kun den yngre generasjonen arkitekter - under 40 år - som er medlemmer av Norske arkitekters landsforbund (NAL) til konkurransen. Kontorer som har ansatte over 40 år kan ikke søke eller delta. Enkeltpersoner, og kontorer med ansatte som er under 40 år kan delta, forutsatt at de har tittel MNAL. Landskapsarkitekter som er medlem av Norske landskapsarkitekters forening (NLA), og interiørarkitekter som er medlem av Norske interiørarkitekters og møbeldesigneres landsforening (NIL) under 40 år kan delta i samarbeid med minst én arkitekt MNAL under 40 år.



Norske arkitekters
landsforbund



Utgitt av Norske arkitekters
landsforbund på oppdrag av
Arkitektenes hus eiendom (AHE)

RANGERING

KONKURRANSENS VINNER:

PERMAKULTUR

Pløhn, Gervais, Ásgeirsson

ØVRIGE FINALEUTKAST

I Overgangene

Hans Hus Arkitekter

Løkka

Eladio Ramm

Øvrige finaleutkast er ikke rangert

HEDRENDE OMTALE

Forbilde

Sanden+Hodnekvam Arkitekter

Arkitekturens hage

Fax Arkitekter AS

Trio

Toto Arkitekter

Oppstandelse

Aniskova og Pugachenko

Hus Hage Historie

Roman Kekel, arkitekt MNAL

Hage i hage

Koreo Arkitekter og Kolab Arkitekter

JURY

JURY

Juryen som skal bedømme utkastene i konkurransen vil bestå av de samme medlemmene i fase 1 og fase 2.

Oda Ellensdatter Solberg

arkitekt MNAL og leder i Oslo arkitektforening

Adnan Harambasic

arkitekt MNAL og president i Norske arkitekters landsforbund

Jonas Norsted

Oppnevnt arkitekt MNAL fra Norske arkitekters landsforbund

Ashley Conn

Oppnevnt landskapsarkitekt MNLA fra Norske landskapsarkitekters forening

Stine Marie Eide Aronsen

Oppnevnt interiørarkitekt MNIL fra Norske interiørarkitekters og møbeldesigneres landsforening

Gisle Nataas

Arkitekt MNAL, juryens sekretær
Norske arkitekters landsforbund (NAL)

GJENNOMFØRING AV KONKURRANSEN

Konkurransen ble kunngjort og gjennomført som en åpen arkitektkonkurranse i to trinn. Arkitektenes hus eiendom var konkurransens oppdragsgiver. Konkurransen ble kunngjort på Norske arkitekters landsforbunds (NAL) nettside: www.arkitektforbundet.no og videre på OAF, NLA og NILs hjemmeside og i nyhetsbrev.

Konkurransen var delt inn i to faser, med følgende tidsplan:

- Fase 1: Søknad om prekvalifisering med konsept for Arkitektenes hus
- Fase 2: Arkitektkonkurranse Arkitektenes hus (løsningsforslag)

I begge fasene ble anonymitetsprinsippet ivaretatt.

- Utlysning av konkurransen: 13.11.2023
- Potensielle søkere ble invitert til åpen befaring følgende datoer: 16., 22., 23.11.2023
- Innlevering av søknad 1. fase: 21.12.2023
- Evaluering av fase 1 (utvelgelse av team) av juryen uke 2–3 i januar 2024.
- Meddelelse til utvalgte team fase 2, 26. januar 2024.
- Konkurransetid fase 2: 26.01– 15.04 2024.

Innleveringsfristen for trinn 1 var satt til 15.04 2024, kl. 12.00. 32 godkjente konkurranseutkast ble levert inn i fase 1. Utkastene ble sendt pr e-post til NALs konkurransefunksjonær vedr innlevering.

NAL organiserte sine roller i konkurransen på følgende måte for å sikre anonymiteten i hele konkurranseprosessen:

- NALs konkurransefunksjonær vedrørende spørsmål og svar, innlevering, mottak og anonymisering av konkurranseutkastene: Marit Rygh (fase 1) og Perann Sylvia Stokke (fase 2)

- NAL sin jurysekretær i juryeringsperioden: Gisle Nataas

Av 32 innleverte utkast, ble 32 utkast godkjent av juryen for videre juryering. Konkurranseutkastene ble vurdert av en kompetent og bredt sammensatt fagjury og anonymitetsprinsippet har konsekvent blitt ivaretatt. Jurymøtene ble gjennomført fysisk og digitalt. Juryen gjennomførte befaring av tomten i forbindelse med juryeringen. Juryen gjennomførte 8 jurymøter: Fase 1: 11.01.2024, 12.01.2024, 15.01.2024, 22.01.2024. Fase 2: 22.04.2024, 25.04.2024, 02.05.2024, 06.05.2024.

Juryens mandat trinn 1: Juryen hadde mandat til å velge tre team som går videre til fase 2, samt mulighet for å gi hedrende omtale til andre prosjekter. De tre team som ble valgt ut til fase 2 fikk et honorar på 300 000 kr eks. mva. per team.

Juryens mandat trinn 2: Juryen hadde mandat til å avgjøre konkurransen og kåre en vinner. Juryens innstilling var bindende, og forhandlinger vil skje med vinneren.

Vinneren av konkurransen, finalistene og utkastene som ble tildelt hedrende omtale ble offentliggjort under Oslo arkitektforenings Sommerfest i Arkitektenes hus, 14.06.2024.

VURDERINGSKRITERIER

Evalueringsskriterier fase 1 og 2

Dette programmet med tilhørende vedlegg, sammen med eventuell utfyllende informasjon som kan bli gitt i konkurranseperioden, danner grunnlaget for konkurransen. Gjennom konkurransen er det ønskelig å finne fram til løsningsforslag som samlet sett ivaretar konkurransens intensjoner og krav på en best mulig måte. Løsningsforslaget vil bli evaluert etter en helhetsvurdering basert på følgende vurderingskriterier i uprioritert rekkefølge.

Fase 1:

- **Oppgaveforståelse**
- **Konsept**

Fase 2:

- **Arkitektonisk konsept**
 - Arkitektonisk uttrykk, fasadegrep, material-, farge- og gjenbrukskonsept
 - Arealdisponering, publikumsflyt, logistikk og fleksible sambruksmuligheter
 - Overordnet grep og gode funksjonelle og fleksible løsninger

- Hensyn til forbindelser mellom bygg
- Konsept for arbeidsplasser
- Konsept for formidling/publikumsareal
- Konsept for omprogrammering og optimalisering av den vernede bygningsmassen

- **Uterom**

- Kvalitet i uterom som møtested og aktivitetssted
- Tilgjengelighet
- Løsning vegetasjon
- Håndtering av vann – blågrønn løsning
- Logistikk

- **Miljøkonsept**

- Sirkularitet og gjenbruk/ombruk
- Reduserte klimautslipp
- Areal- og materialeffektive løsninger
- Miljøvennlige materialer
- Styrking av biologisk mangfold, samt overvannshåndtering i uteareal

JURYENS VURDERING

Begreper - byggene:

Josefines gate 32/J32/Paviljongen
Josefines gate 34/J34
Salen (Salen og Lillesalen)
Leiligheten (over Lillesalen)

Juryen er godt fornøyd med de 32 innkomne konkurranse-utkastene. Samlet representerer de en bred og fargerik palett av ulike ideer og konsepter som svar på oppgaven om å videreutvikle og transformere Arkitektenes hus i Josefines gate i Oslo. Fremtidens Arkitektenes hus skal være et mer åpent og publikumsrettet hus, ha en klarere identitet som «Arkitektenes hus» og være mer effektivt som kontorbygg og arbeidsplass.

Eksisterende situasjon

Dagens situasjon består av fire bygg: Josefines gate 32 (J32), også kalt Paviljongen, Josefines gate 34 (J34) som er det karakteristiske murhuset mot Josefines gate, Salen og Lillesalen (med leiligheten over) som ligger i bakgården/bakhagen til J32 og J34 og fremstår som et samlet bygg.

De tre eksisterende byggene er i stor grad både funksjonelt og arkitektonisk adskilt. Man kan komme tørrskodd fra J34 til Salen ved å gå en bakvei. Inngangene til J32 og J34 henvender seg i dag mot et felles og overdekt uterom.

Etter at juryen har gjennomgått og evaluert de innkomne utkastene og sett dem opp mot konkurransens evalueringskriterier, har noen punkter gått igjen i diskusjonene:

- Funksjonalitet, fleksibilitet og logistikk i bruk av byggene gjennom dagen
- Opplevelsen
- Gjennomførbarheten
- Selvstendighet av soner/bygg

De arkitektoniske konseptene som kom inn i fase 1 kan overordnet deles opp i tre hovedgrupper:

- Utkast som foreslår å separere byggene ytterligere med hver sin identitet og inngang - og tydeliggjøre hvert bygg hver for seg, både programmessig og arkitektonisk.
- Utkast som foreslår å koble sammen de tre byggene mest mulig – funksjonelt, programmessig og arkitektonisk.
- Utkast som har en forsiktig og nøysom tilnærming til oppgaven hvor man løser det som skal løses med enkle midler

Mange er også en blanding av disse tre.

Utkastene varierer fra å transformere alle bygg, endre/utfordre opprinnelige plan- og konstruksjonsprinsippene, flytte hovedinnganger, til å gjøre så lite som mulig for å få det til å fungere så optimalt som mulig. Noen utkast kompliserer situasjonen i stedet for å forenkle og rydde opp. Noen lykkes også, i tillegg til å løse oppgaven, å ha en diskusjon om arkitektur og vern.

Uterom

Det er stor variasjon i forslagene til hvordan uterommene kan benyttes for å oppfylle krav til logistikk, ønske om hage, møtested og formidlingsareal. Ideene inkluderer felleshage, paviljongplass, midlertidighet, installasjoner, scene, formidling, filmvisning, verksteds plass, utstillingshage, fruktland og utforskningsprosjekter - for å nevne noen. Juryen er opptatt av ideer som bidrar til økt synlighet, bedre organisering, tilgjengelighet og funksjonalitet mellom uterom og byggene, økt flerbruk og sambruk, samt økologisk verdi.

Forslagene varierer mellom hage- og torgkonsepter, og begge disse tilnærmingene har noe ved seg i kombinasjon med de riktige arkitektoniske grepene. Hagekonsepter, som utgangspunkt i bynatur og frodig identitet, er gode for overvannshåndtering og biomangfold. Det de kan mangle er fleksibilitet og samspill med omkringliggende bygg, samt at logistikk og uteservering må løses i et kompakt bygulvsbånd mot fortauet. Torgkonsepter, som gir fleksible bruksområder, forbedrer adkomst, logistikk og samhandling mellom bygg, men det er vanskeligere å bevare de grønne kvalitetene som må løses i randsonene og med bevaring eksisterende trær. Utearealene bør ha et dekke man kan gå på og bruke. Juryen mener det kan være lurt med en form for torg. Sykkelparkering skal være lett tilgjengelig og koblet til sykkelveinettet.

Gjennomførbarhet og prosessforståelse

Prosessforståelse i utviklings- og byggeprosessen er en viktig del av oppgaveløsningen. Hvordan det prosessuelle konseptet er tenkt gjennomført i handling, må være konkret og realistisk: hvilke aktører (profesjonelle og frivillige) kommer inn i prosessen når, hvordan organiseres frivilligheten i forhold til ansvar, hva kan utvikles/bygges prosessuelt og hva må gjøres profesjonelt og når kan leietakere være på huset. Mange av utkastene har en uklart tilnærming til gjennomførbarhet og prosessforståelse, noe som svekker lesbarhet og troverdighet.

Plan- og organiseringskonsepter

Det er foreslått flere plan- og organiseringskonsepter hvor hierarki, god flyt og likeverd for alle brukere, er vanskelig å lese. I ombygging/transformasjonsprosjekter bør konsept for universell utforming og kommunikasjonshierarki defineres tidlig, for å sikre en så god og likeverdig flyt som mulig. Mange har tolket åpenhet (beskrevet i programmet) til å være et anlegg som er mest mulig åpent med flere inn- og utganger. Generelt vil mange inn- og utganger generere flere gangsoner, noe som ikke er ønskelig.

Kontorkonsept

Mange jobbet mye med den utadrettete delen av konseptet, men lite med kontorene i byggene. Det kan lett bli et stressende arbeidsmiljø dersom kontorene er spredt i ulike bygg. Synergi mellom personer og organisasjoner og den lille praten ved kaffemaskinen blir vanskelig. Det er ønskelig og funksjonelt med et tett arbeidsmiljø, gjerne samlet i et av byggene. Juryen vurderer at det er mulig å få plass til alle arbeidsplassene oppgitt i romprogrammet i J34, om man finner et godt plangrep. Mange utkast har foreslått funksjoner, program og plangrep som krever resepsjonist, noe som genererer ekstra utgifter/ressursbruk og ikke er ønskelig. Det er viktig med fleksibilitet i antall og størrelse på leietagere i bygget, om det er en stor leietaker eller studiókontorer, og hvordan bygget enklest tilpasses justeringer mellom dette.

Innganger

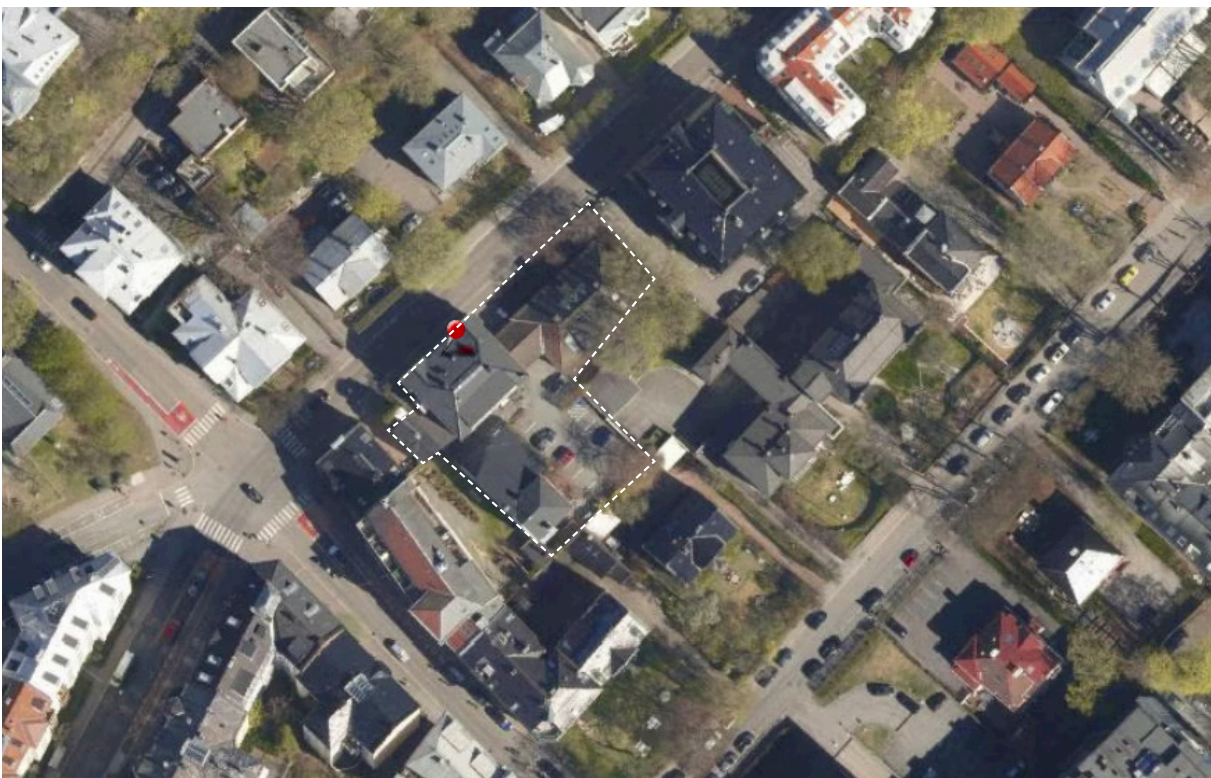
Det er ønsket at inngangen til Arkitektenes hus oppfattes umiddelbart av de besøkende. Flere utkast har foreslått ny inngang på baksiden av J34. Juryen ser at det kan være et gunstig punkt, hvor det samtidig kan skapes en fysisk sammenheng med inngangen til J32 og Salen. Inngangen til den offentlige delen, kafé og forelesning, kan med fordel være synlig og inviterende mot Josefines gate. Inngang til kontordelen kan plasseres mindre synlig og hvor det praktisk vil skape en god planløsning. Mange har foreslått rampe på siden til både til J32 og J34 for trinnfri inngang, mens andre har hevet hele terrenget. Noen løser høydeforskjellene litt inne og litt ute, andre prøver å løse alt innendørs. Juryen ser at logistikkinn ganger er mest logisk og hensiktsmessig plassert i de to ytterkanter av

anlegget, altså helt sørvest i J34 (eksisterende hovedinngang til OAF/Salen fra Josefines gate) og helt nordøst av J32 (kortsiden mot The Sweet).

De tre byggene

Juryen liker tanken om funksjonell og/eller arkitektonisk sammenbinding av de tre byggene, men i de løsningene hvor dette er foreslått blir det mye gangareal. Sammenbindingen kan også bli en utfordring for tilgang for brannbil. En del utkast foreslår det motsatte: å separere byggene mer fra hverandre, funksjonelt, programmessig og arkitektonisk. Juryen vurderer dette som et interessant og godt grep. Lesbarheten for publikum kan bli bedre slik. Om det utadvendte programmet (kafé og auditorium) samles i ett bygg, kan også alle kontorer/arbeidsplasser konsentreres i ett bygg.

Det er flere som har foreslått J32 som et utadvendt bygg med kafé og auditorium med uteservering i hagen og inngang mot Josefines gate. Med beliggenhet og grønn forhage vil det kunne være en attraktiv invitasjon til et mer åpent og inviterende Arkitektenes hus. Det er foreslått ulike konsepter for kafé, både i størrelse og omfang. Det er også forslag om at kafé og auditorium skal være side om side i samme bygning. Juryens konklusjon er at kafé og auditorium med fordel kan ligge i nærheten av hverandre, men at det bør være funksjoner som kan avgrenses fra hverandre ved behov. Noen har også foreslått å åpne opp mellom etasjene på ulike steder i J32 for å skape en luftigere romfølelse, eller å løse universell tilkomst.



JURYENS AVGJØRELSE OG ANBEFALING

En enstemmig jury mener **Permakultur** er konkurransens beste forslag sett opp mot konkurransens evalueringskriterier, og det prosjektet som er mest utviklingsdyktig. Hovedgrepet til Permakultur er en tydeliggjøring og sammenkobling av hovedinnganger for publikum. Forslaget gir et nytt bygulv og utvidelse av Salen, med ny fasade og et tettere forhold til hagen, som er prosjektets nye samlingssted og midtpunkt. Med enkle, presise inngrep forsøker arkitekten å forløse potensialet som ligger i den eksisterende bygningsmassen: sirkulasjon, innganger og universell utforming.

Prosessmessig er arkitekten tydelig på at man ikke alltid vet hva som er de smarteste grepene før man starter, og vektlegger og beskriver en bærekraftig prosess som kan utvikle prosjektet til et foregangsprosjekt og læringsarena for transformasjon og ombruk på en spennende måte. Utkastet etablerer en troverdig løsning for hvordan kontor kan kobles sammen og deles av. Dette vil gi en fleksibilitet i utleie og muligheter for mange typer bruk. Forslaget har en stilsikker arkitektonisk signatur, med illustrasjoner som viser eksempler på en innlevd atmosfære i det endelige resultatet. Dette er et spennende, godt presentert og etter juryens mening, godt utgangspunkt til at bygningene i Josefines gate kan utvikles på en god måte. Permakultur vinner for en spennende konseptuell tilnærming både arkitektonisk og planmessig. Forslaget har også et interessant og etterrettelig konsept for ombruk, riveplaner og medvirkning.

Juryens anbefaling for det videre arbeidet med vinnerforslaget

- Forslag til gjennomføringsplaner må utvikles videre i samarbeid med oppdragsgiver for å være sikker på at rekkefølgen i realiseringen er riktig, men også hva som kan planlegges som dugnadsaktivitet og hva som bør inkluderes i anbudsunderlag.
- Undersøke størrelser og behov for foaje og inngang til salene, som virker underdimensjonert.
- Undersøke om sirkulasjonen kan optimaliseres ytterligere, f.eks. ved å stenge inngang til J34 og legge sekundært trappeløp nærmere kjernen.
- Utvikle hagen og utomhusområdene med mer fleksibilitet. Både med hensyn til flerbruk, blågrønne kvaliteter, terrengnivåer og gangsoner. Eksperimentell tilnærming til etablering av hagen bør vurderes opp mot prosjektets øvrige faser/ fremdrift, miljøhensyn og ønsket estetikk.
- Varelevering med oppstillingsplass i Josefines gate kan gi problemer for passerende trafikk.
- Sykkelparkering må ha en tilgjengelig, funksjonell og gjennomførbar løsning.

JURYENS UNDERSKRIFTER

Oda Ellensdatter Solberg

arkitekt MNAL og leder i Oslo arkitektforening

Adnan Harambasic

arkitekt MNAL og president i Norske arkitekters landsforbund

Jonas Norsted

Oppnevnt arkitekt MNAL fra Norske arkitekters landsforbund

Ashley Conn

Oppnevnt landskapsarkitekt MNLA fra Norske landskapsarkitekters forening

Stine Marie Eide Arosen

Oppnevnt interiørarkitekt MNIL fra Norske interiørarkitekters og møbeldesigneres landsforening

Gisle Nataas

Arkitekt MNAL, juryens sekretær Norske arkitekters landsforbund (NAL)



PERMAKULTUR

VINNER

1. Plass og konkurransens vinner

PLØHN, GERVAIS, ÁSGEIRSSON

Kim Pløhn, arkitekt MNAL

Louis Gervais, arkitekt MNAL

Guðni Ásgeirsson, landskapsarkitekt MNLA

Forslaget Permakulturs bærende idé er å forenkle tiltakene for å løse de mest nødvendige behovene. Grepene som foreslåes er ikke de mest spektakulære, men fornuftige og smarte. Med enkle, presise inngrep forsøker forslaget å forløse potensialet som ligger i den eksisterende bygningsmassen: sirkulasjon, innganger og universell utforming. Forslagsstilleren viser en modenhet ved å ikke gjøre mer enn man må, og viser at man ved nennsomme grep kan forbedre flyten og bruken i bygningsmassen. Hovedgrepet til Permakultur er en tydeliggjøring og sammenkobling av hovedinnganger for publikum med et nytt bygulv, utvidelse av Salen med ny fasade og et tettere forhold til hagen, som er prosjektets nye samlingssted og midtpunkt. For juryen er dette svært interessante ideer og løsninger.

Transformasjonsarkitektur handler i stor grad om prosess. Man vet ikke alltid hva som er de smarteste grepene før man starter, og man må være åpen for endringer og tilpasninger underveis. Dette kan være strukturelle forhold ved byggene, antikvariske hensyn, tekniske tilpasninger, økonomi og annet som gjør at sluttresultatet blir annerledes enn man så for seg i utgangspunktet. Forslaget er tydelig på dette og vektlegger og beskriver også en bærekraftig prosess med involvering fra frivillige interessenter, som kan utvikle prosjektet til et foregangsprosjekt og en læringsarena for transformasjon og ombruk. Dette er et spennende, og etter juryens mening, godt utgangspunkt for at bygningene i Josefines gate kan



utvikles på en god måte, med en bruker- og medlemsmasse som helt sikkert vil kunne være en ressurs og bidra positivt hvis prosessen styres riktig.

Juryen stiller seg spørrende til faseinndelingen i forslaget er gjennomtenkt, men dette vil uansett finne sin naturlige rekkefølge når prosjektet settes i gang.

Hagen aktiveres med nye hovedinnganger for J32, J34 og Salen. Ved å fjerne dagens overbygning mellom J32 og J34 fristilles J32 og det blir skapt et tydeligere forhold, eller egenart, mellom byggene. Forslaget om ny hovedinngang fra hagen til Salen er fornuftig, men selve foajeen innenfor virker for liten. Dagens store auditorium (Salen) utvides og det etableres en sirkulasjonskorridor slik at den lille salen kan brukes uavhengig/parallelt. Dette virker smart, også med tanke på å etablere plass for stollager og teknikk. Alle hovedinngangene får gjennom forslaget fullverdige UU-tilpassede løsninger med sluse for helårsbruk. Forslaget har gjennomgående en troverdig arealdisponering med fleksible, gode løsninger.

Konsept for arbeidsplasser utnytter mulighetene i bygningene til å etablere et maksimalt antall arbeidsplasser. Utkastet gir en troverdig løsning for hvordan rom for arbeidsplasser kan kobles sammen og deles av. Dette vil gi en fleksibilitet i utleie og muligheter for mange typer bruk. Konsept for formidling/

publikumsareal gir fleksibilitet i bruk av bygningsmassen. Arealet for serveringsdelen i annekset kan skaleres opp og ned etter besøkstall. De ulike rommene kan brukes hver for seg eller slås sammen ved behov. Funksjonene virker å ha en god plassering. Konsept for omprogrammering og optimalisering av den vernede bygningsmassen utnytter plassen i bygget på en fornuftig måte, der alle arealene tas i bruk.

Forslaget har en stilsikker arkitektonisk signatur, med illustrasjoner som viser eksempler på en innlevd atmosfære i det endelige resultatet. Juryen skjønner at dette kun er eksempler og at prosessen vil kunne styre mye av det endelige resultatet. Baldakiner som er illustrert foran inngangene stiller juryen seg noe uforstående til og bør bearbeides i det endelige forslaget.

Den nye forhagen skal løse parkering og ha uteservering og areal for midlertidige utstillinger. Forslag om eksperimentell tilnærming i ombygging fra parkeringsplass til hage virker sympatisk. Det innebærer blant annet testing av materialer og nye beplantningsstrategier, der plantearter etableres via en prosess av såing, selvsåing og bearbeidet beplantning i den delvis fjernede asfalten. Tilnærmingen bør vurderes mot prosjektets øvrige faser/ fremdrift, miljøhensyn og ønsket estetikk. Hagens størrelse virker stor og noe upraktisk med tanke på fleksibelt torgareal for helårig bruk og som forlengelse av program i Salen. Universell tilgjengelighet

mellom HC-parkering og nye hovedinnganger ivaretas på en god måte. Om det er universell tilgang til hagen bør avklares. Passasjen og uteplassene foran Paviljongen er forbeholdt myke trafikanter, med avfallshåndtering organisert i ytterkant av tomten og betjent fra Josefines gate. Varelevering med oppstillingsplass i Josefines gate kan være problematisk for fremkommeligheten. Samlet og overdekket sykkelparkering bak paviljongen er en interessant ide, men virker ikke gjennomførbar med tanke på tilgjengelighet, funksjonalitet og vekstvilkår for eksisterende trær. I tillegg til en sentral hage foreslås flere hagearealer i randsonen av tomten, med bevaring av eksisterende trær og etablering av nye plantefelt. Disse har kantvegetasjon med gressarter og staudeblokker, forplass med hekk og bunndekkende vegetasjon og regnbed med vanntolerante arter som filtrerer overvannet. Forslagene antas å styrke biodiversitet og biologisk mangfold.

Regnbed på tomtas laveste punkt og utstrakt bruk av grønne og permeable flater i randsonen og hagen, virker som et troverdig konsept for overvannshåndtering.

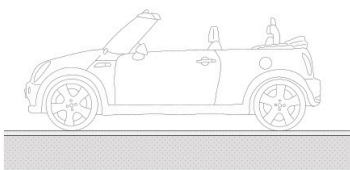
Prosjektet kan oppnå høy blågrønnfaktor med bevaringen av eksisterende trær og utvidelse av eksisterende grøntareal med fordryningstiltak for tomtens tette flater.

Det etableres en ny ute/inne-forbindelse mellom auditoriet og hagen. Juryen synes ikke prosjektet utnytter potensialet som ligger i hagen, og dette er den svakeste delen av prosjektet. Hagen virker lite fleksibel og mindre brukbar i forslaget enn det som er mulig. Andre konkurranseforslag har vist hvordan hagen kan fungere for både servering og som en utvidelse av forelesnings-salen. Forslaget bør i større grad se på bruk av hagen og hvordan den kan bidra til å gjøre prosjektet enda sterkere, selv om gjenbruk av elementer kan være et spennende utgangspunkt.

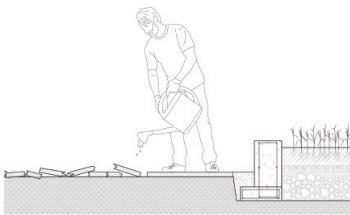
Forslagets bærende idé er å kun gjøre de nødvendige tiltakene for å løse de nødvendige behovene. Det er en klar miljøgevinst ved å ikke endre bærende konstruksjoner og ha ambisjon om utstrakt gjenbruk av byggematerialer.



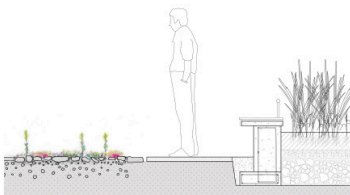




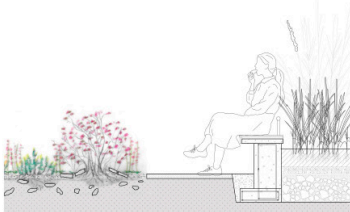
A: Eksisterende parkeringsplass



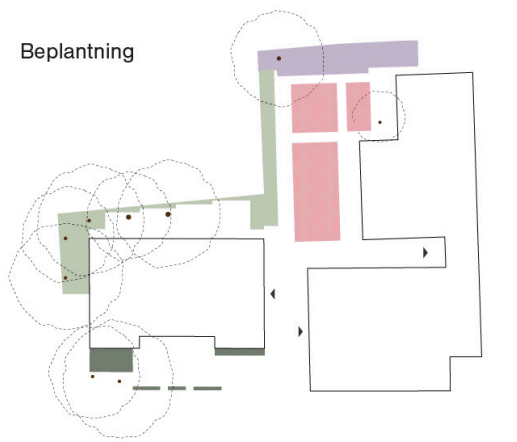
B: Støttemur & opphakkning av asfalt



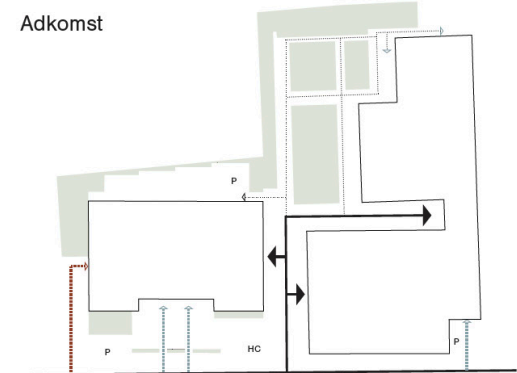
C: Selsådd beplantning



D: Bearbeidet beplantning



■ Regnbedd ■ Kantvegetasjon ■ Forplåss ■ Prosjektfelt



□ Hovedinngang □ Sekundærinngang □ Service

Regnbedd

Enghumleblom Dunkjevle
Blåtopp Kattehale

Regnbedet består av arter som filtrerer overvannet, med tilhørende vannolerant kantvegetasjon som dunkjevle, hjortetrost og blodtopp.

Kantvegetasjon

Rødknapp Fagerknoppurt
Reverumpe Akseveronica

Kantvegetasjonen består av to lag: en matrise av gressarter, og staudeblokker sådd i avrundede former.

Forplåss

Ormeleig Skogburkne

På forplåssen plantes hagtorn som hekk, og bunndekkende vegetasjon som skogburkne og ormeleig mot nordost.

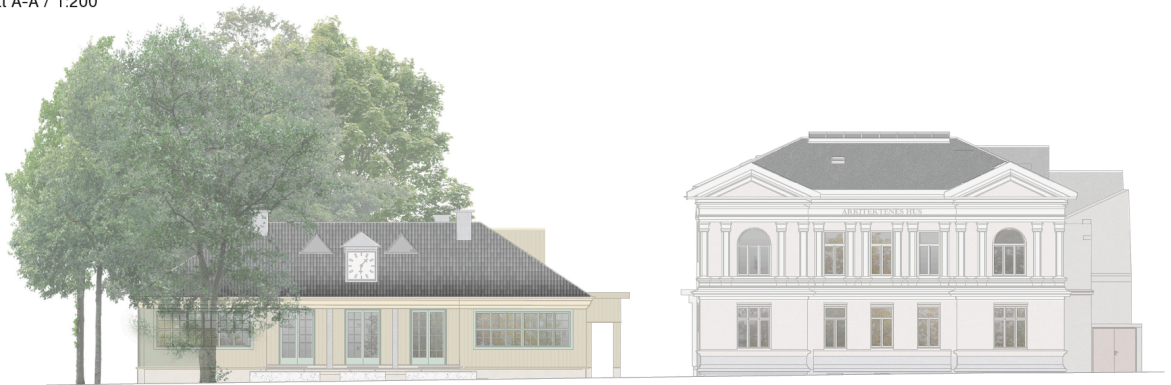
Prosjektfelt

Revebjelle Sedum Alba

I prosjektfeltene ses arter som kan vokse i den delvis fjernede asfalten, og det åpnes for eksperimentelle tilnæringer innenfor de ulike fagfeltene, for testing av materialer og beplantningsstrategier.



Snitt A-A / 1:200



Fasade Nordvest / 1:200

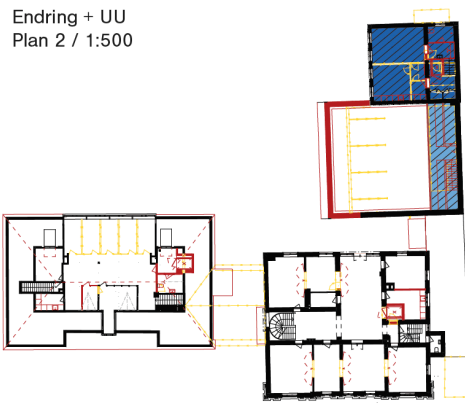


Snitt B-B / 1:200

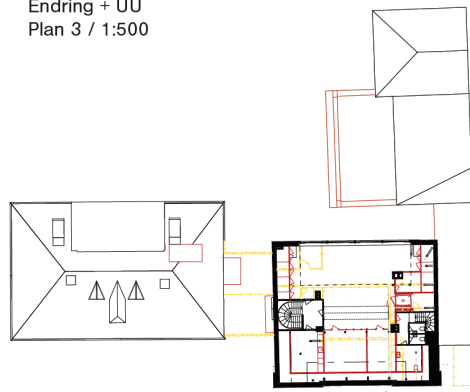


Fasade Nordøst / 1:200

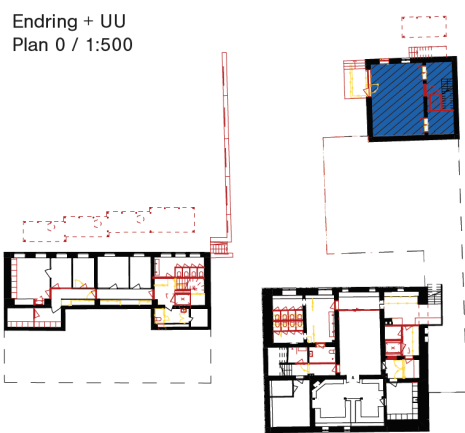
Endring + UU
Plan 2 / 1:500



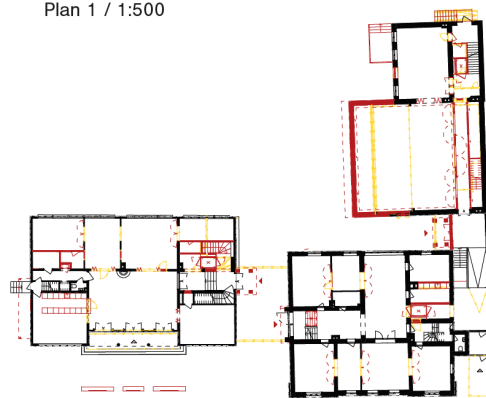
Endring + UU
Plan 3 / 1:500



Endring + UU
Plan 0 / 1:500



Endring + UU
Plan 1 / 1:500



UU-Tilgang
 UU-Tilgang - Tilvalg
 Ingen UU-Tilgang
 Nytt
 Fjernet
 Eksisterende

	Fase 1	Fase 2	Fase 3	Fase 4	Fase 5
Bygningens Overblik					
Hovedinnings Fragmenter					KONSTRUKSJON AVSLUTTET
Utensilerdel "Hagen"	Byggeskisse Drøttarbønder Ny mur med belysning Replantering langs tomtegrense Sykkelparkering	Byggeskisse: Stillekasser Workshop: Jordlag Prosjekt: Jordlag Annganger	Byggeskisse: Utensiler Workshop: Vegetasjon Prosjekt: Vegetasjon	Byggeskisse: Stenbelagning Workshop: Overvann Prosjekt: Overvann	Byggeskisse: Paving Workshop: Biomangfold Prosjekt: Biomangfold
Indefløyen Gals 24 "Bakgårdsbygget"	Byggeskisse: Riving bestått hoveddel Annganger Utileie	Byggeskisse: Ny leasde hoveddel Oppgradering: Etasj Oppgradering: Isalghel Oppgradering: Væller	Annganger Annganger Midlertidige kontrollkabiner Midlertidige kontrollkabiner Byggeskisse: Nytt inngangsparti	Midlertidige kontrollkabiner Prosjekt: Utensiler	Annganger Gjestetilghet / Prosjekt: Kunder Prosjekt: Utensiler
Indefløyen Gals 20 "Paviljongen"	Utileie Workshop: Utstillingsrom Workshop: Biblioteksrom Workshop: Kafeterirom Pop-up: utstilling Annganger Pop-up: bibliotek Pop-up: kaffe	Oppgradering: kontor Oppgradering: kafe Riving overbygget passasje Riving overbygget passasje Nytt inngangsparti Nytt inngangsparti	Endring: Inngang Takoppsett Oppgradering: kafe Oppgradering: kafe Nytt inngangsparti Nytt inngangsparti	Utileie Utstilling Drift bibliotek Drift kafe	Utstilling Drift bibliotek Drift kafe
Indefløyen Gals 24 "Hovedbygget"	Utileie	Midlertidige matrom Workshop: Interiør Workshop: Interiør	Oppgradering: kontor Oppgradering: kontor Oppgradering: kontor Oppgradering: kontor Oppgradering: kontor Oppgradering: kontor	Byggeskisse: Åpning av vegger Oppgradering: kontor Oppgradering: kontor Oppgradering: kontor Oppgradering: kontor Oppgradering: kontor	Utileie Annganger
Riving					
Byggearbeider					
Dugnad / Brukermedvirkning					
Utleie / Bruk					





I OVERGANGENE

FINALIST

FINALIST

HANS HUS ARKITEKTER

Hans-Kristian Hagen, arkitekt MNAL
Frøydis Kolseth, arkitekt MNAL

Forslaget «I overgangene» ser på anlegget som en samling av tre forskjellige hus. Disse har ulik karakter, bygget på noe forskjellige tidspunkt og plassert forskjellige steder på tomten.

«I overgangene» foreslår at inngangen til J34 flyttes tilbake der den opprinnelig var. Det fører til behov for en utvendig rampe for å få til UU-inngang som igjen skaper noe trang situasjon mot den nye inngangen til Salen. Salens fasade mot torget endres til foldedører i glass og bidrar ytterligere at torget oppleves som utvidelse av Salen. Dette virker som et overbevisende grep som legger til rette for at aktivitet fra Salen kan naturlig utvides ut på torget når en ønsker det.

Forslaget baserer seg på et dristig og tydelig grep hvor møte- og forelesningsvirksomhet flyttes til J32 som da også blir Arkitektenes hus' ansikt utad. På denne måten frigjør man Salen til annen form for flerbruk. Prosjektet kan enkelt deles opp i ulike byggetrinn og entreprisefaser med tydelig grensesnitt som gir stor fleksibilitet. Inngang til J32, som foreslås å være arena for størstedelen av den utadrettede virksomheten og anleggets møtested, er svakt løst. Rampeløsning fra fortauet og mot det som er UU-inngang til J32 er en dårlig løsning. Man tar i bruk store deler av verdifullt forhageareal, som ved annen løsning kunne vært et spennende uterom som bidrar til å styrke J32s rolle. Heisplassering er ikke godt løst, og valgene fører til følgefeil i alle etasjene. Et urbant uterom som etableres i bakgården



deler bakgården i to, en kombinasjon av urbant torg og grønn hage. Torget er en forlengelse av bygulvet og drar besøkende inn fra fortauet og inn i bakgården. Taket som i dag kobler J32 og J34 sammen foreslås fjernet sånn at en skaper bedre visuell forbindelse mellom fortauet på utsiden og det urbane torget på innsiden. Etableringen av et samlende bygulv med sentralt torgareal mellom byggene, vurderte juryen som svært interessant. En ny plass foran hovedinngangen til J32 vil trolig øke eksponering og besøkstall. Torget er hevet til inngangsnivået for Salen, og er praktisk med tanke på fleksibel helårige bruk i forlengelse av innendørs program, og skaper universell adkomst til annekset. Et særventd amfi nederst i bakgården tar opp høydeforskjellen mellom det nye torget og Eplehagen. Det etableres to hagearealer Eplehagen: En kultivert og samtidig overgrodd hageflekk foran det mindre rommet i Salen og Villhagen i randsonen der eksisterende trær bevares og nye plantefelt etableres. Eplehagen beplantes med busker og hageblomster og et vannspeil omkranset av regnbed inviterer til utforskning. Villhagen er en fritt voksende hage med skogskaraktter. Forslagene antas å styrke biodiversitet og biologisk mangfold.

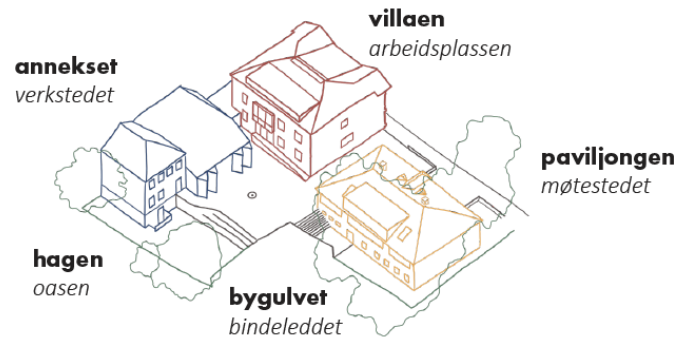
Universell tilgjengelighet til J32 og J34 er løst med nokså bratte ramper fra Josefines gate og det nye torget. Kombinasjonen av utforming og plassering vurderes uheldig, rampene reduserer uteplassene foran J32 og fremkommelighet til hovedinngang og foajeen til Salen.

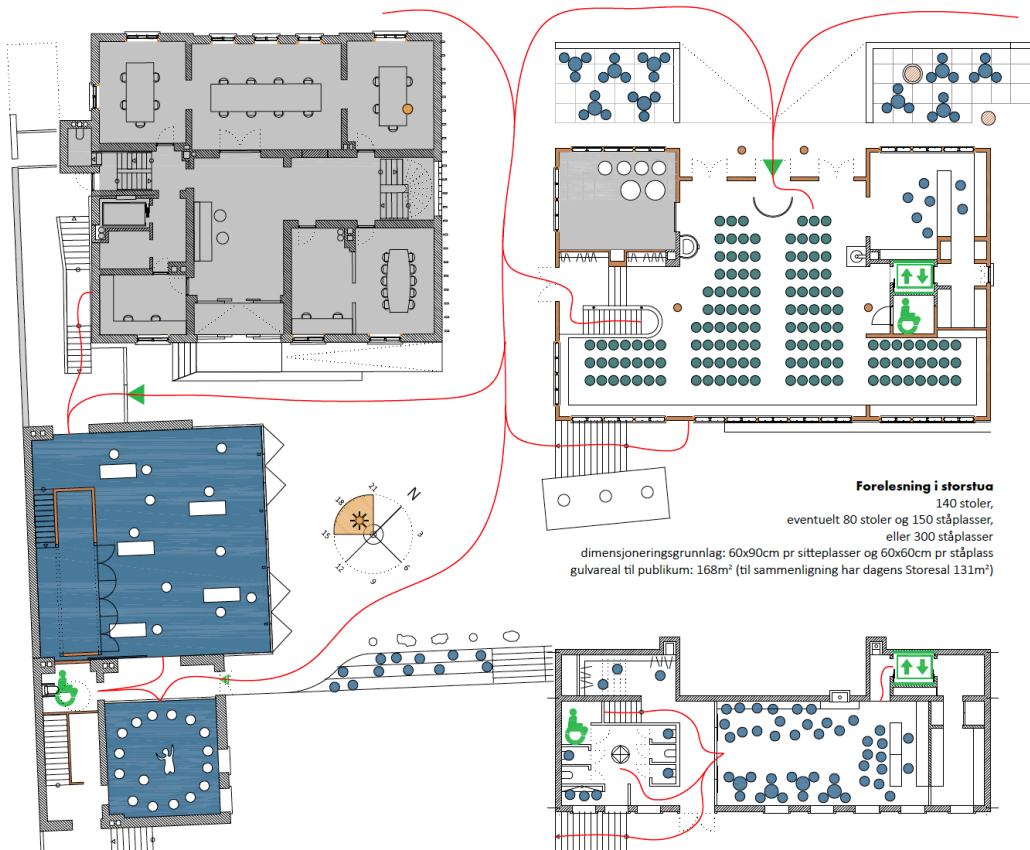
Etablering av HC-plass på torget med innkjøring fra Josefines gate er positivt ettersom det frigjør arealet til uteplass foran J32. Ombrukt belegningstein lagt i ulike felt, er interessant med forutsetning om at UU kan oppnås. UU-adkomst til Eplehagen er ikke prioritert. Bygulvet og torgarealet er sambruksområde der myke trafikanter og logistikk deler plass. Grepet vurderes positivt og bidrar til bruksfleksibilitet. Sentralt plassert sykkelparkering med direkte adkomst fra Josefines gate virker funksjonelt og praktisk. Varelevering og avfallshåndtering løses med oppstillingsplass på torget og bidrar til god fremkommelighet i Josefines gate. Nedgravde brønner for avfallshåndtering er interessant, men plasseringen er mindre praktisk med tanke på avstand til oppstillingsplassen. Vann fra takflater og belegning føres via renner til to forskjellige fordrøyningssteder på tomtas laveste punkter der kombinasjonen av regnbed, vannspeil og bruk av grønne og permeable flater kan øke naturlig infiltrasjon av regn- og overvann. Prosjektet har beregnet blågrønnfaktor til 0,95 – en høy score der bevaringen av eksisterende trær, utvidelse av eksisterende grøntareal med fordrøynings tiltak for tomtens tette flater er utslagsgivende. Utkastet presenterer en fleksibel uteplass og et godt språk om vern, dette er positivt.

I iveren etter å overbevise om at det konseptuelle grepet kan fungere, så tar teamet litt for hardt i når det kommer til ombygging av selve J32. Mange av eksisterende vegger rives

for å få et stort nok areal i midten av bygget. En fjerner gulv over deler av første etasje for å få til søylefrie rom og et dobbelt høyt rom mot bakgården. Med det så fjerner man også verdifulle arealer i andre etasje. Juryen er ikke overbevist at de valg man har gjort i J32 fører til den type fleksibilitet som behøves i prosjektet og det er også knyttet usikkerhet til hva vernemyndighet ville ment om det.

I overgangen evner forslaget dessverre ikke helt å overbevise om at et spennende grep og konseptuelt utgangspunkt er løsbart i praksis, og forslaget har noen klare utfordringer. De er hovedsakelig knyttet til valg og løsninger man gjør på veien for å tilpasse paviljongen til den nye rollen en ønsker å gi den. Når en avgjørende brikke for konseptet ikke er helt overbevisende løst, så forsvinner også troen på at dette er riktig utgangspunkt for det arbeidet vi skal i gang med.

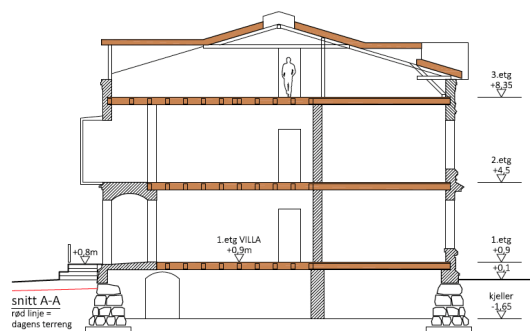
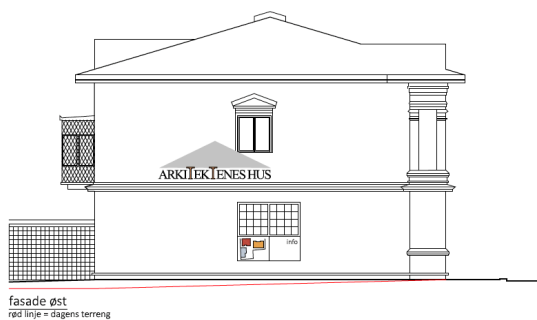
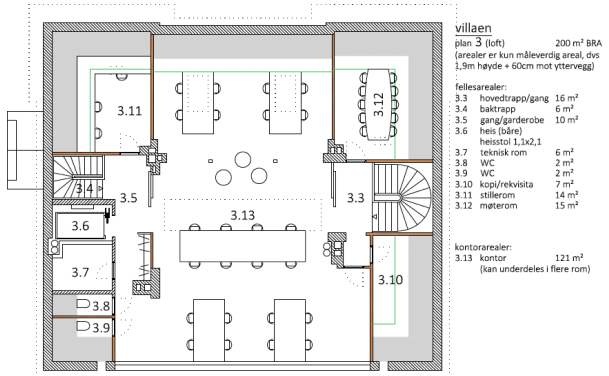
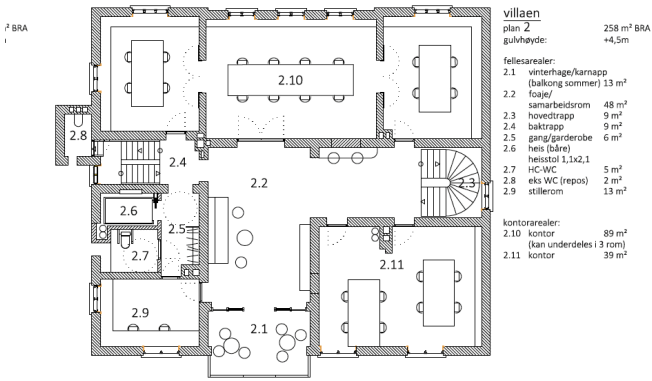




Foreslesning i storstua

140 stoler,
eventuelt 80 stoler og 150 ståplasser,
eller 300 ståplasser

dimensjoneringsgrunnlag: 60x90cm pr sitteplasser og 60x60cm pr ståplass
gulvareal til publikum: 168m² (til sammenligning har dagens Storesal 131m²)







LØKKA

FINALIST

FINALIST

ELADIO RAMM AS

Nicolai Ramm Østgaard, arkitekt MNAL
David Eladio Hugo Cabo, arkitekt MNAL
Michał Starzyński, arkitekt MNAL

I Løkka etablerer man to tydelige innganger fra hagen til hver side, en til J32 og en til både publikumsareal i Salen og kontorareal i J34. Terrenget løftes noe og etasjeskillene fjernes i hjørnene av bygningene, for å skape universell adkomst i både J32 og J34. Det er en elegant løsning, som ved ett inngrep skaper både forbindelser og tilgjengelighet. Det andre hovedgrepet er å gjøre en rekke hulltagninger i veggene for å åpne bygningsmassen, særlig i J34 og publikumsarealet i J32.

Det blir etablert tre ulike hager med ulik karakter. Utenfor J32 blir det en forhage tilhørende serveringsarealet, i bakgården blir det en frodig og vill hage og i nytt inngangsparti i foajeen i J34 en vinterhage.

Løkka er finalistprosjektet med den tydeligste etableringen av hierarki mellom innganger i ny adkomst. Den foreslåtte vinterhagen mellom J34 og Salen kan skape en ny identitet for Arkitektenes hus og være en uformell møteplass i mellomrommet mellom de ulike funksjonene. Dette rommet kan brukes til ulik tid, for gjester og ansatte. Denne løsningen er en stor styrke i prosjektet. Området blir transformert fra en mørk og trang korridor som kun benyttes til logistikk på offentlige arrangementer, til en åpen innbydende vinterhage som er en tilleggs kvalitet for kontorene. Den har et eget, mer moderne uttrykk, og viser spor av tidligere vegger. Juryen vurderer samtidig om trappeløsningen spiser for mye av



arealet over to etasjer, og lurer på om den visualiserte løsningen med en enslig slank søyle på hjørnet av en så tykk murvegg er innenfor tekniske og økonomiske rammer.

Hovedinngangen til nummer J32 legges i en direkte akse fra den nye hovedinngangen til J34, så dagens åpning flyttes noen meter bak mot bakgården. Dette skaper en tydelighet som også er prosjektets styrke. Den nye inngangen prioriteres kanskje på bekostning av en inngang som kunne vært plassert mot Josefines gate, hvor de mest brukte publikumsarealene i nummer J32 befinner seg.

Universell utforming er løst med heis nær eksisterende trappeløp i J34. Heis er også vist i første- og underetasjen på J32, med opsjoner på heis til 2. etasje i J32, og fra utsiden av leiligheten (over Lillesalen), som en senere kost/nytte vurdering.

I prosjektet blir det etablert en rekke åpninger i kontorlandskapet i J34, for å åpne opp mellom kontorene og skape luft. Åpningene er tatt der de har mest effekt og minst å si for bærekonstruksjonen. Det har blitt laget en strategi, eller «dogmer», for hvordan blant annet nye åpninger blir synliggjort med terskler og foringer, som viser et bevisst forhold til vern og nye inngrep. Juryen lurer likevel på om det er en strategi som går mot bygningens iboende kvaliteter. Man kan lure på om ikke det finnes nok av moderne kontorer

til leie med åpne løsninger, som egner seg bedre dersom det er kontorer med åpent landskap man er på utkikk etter. Bygningens egenart er fleksibilitet gjennom generalitet, og ved å beholde den kan det åpnes og lukkes mellom rom og sirkulasjon endres. Selv om det er mulig å sette inn dører, er prosjektet tenkt åpent, også ventilasjonskonseptet er planlagt deretter.

Grepet med etableringen av tre hager der Villahagen, med historisk referanse og funksjon som «bindeleddet mellom by, hage og bygg» vurderte juryen som svært interessant. Størrelsen på Villahagen vurderes noe upraktisk med tanke på behovet for fleksibelt torgareal og forlengelse av program i begge byggene. Universell tilgjengelighet for de to nye hovedinngangene ivaretas på en god måte. Med bruk av grus er tilgjengeligheten derimot noe svakere løst til de nye oppholdsarealene i forhage og Villahagen. Adkomstplassen er forbeholdt myke trafikanter og avfallshåndtering, varelevering og rømning er organisert mot ytterkant av tomten og betjent fra Josefines gate. Varelevering til J32 med oppstillingsplass i Josefines gate kan utfordre fremkommeligheten. Samlet sykkelparkering innerst på tomten virker lite gjennomtenkt for helårsdrift, funksjonalitet og tråkk gjennom Villahagen.

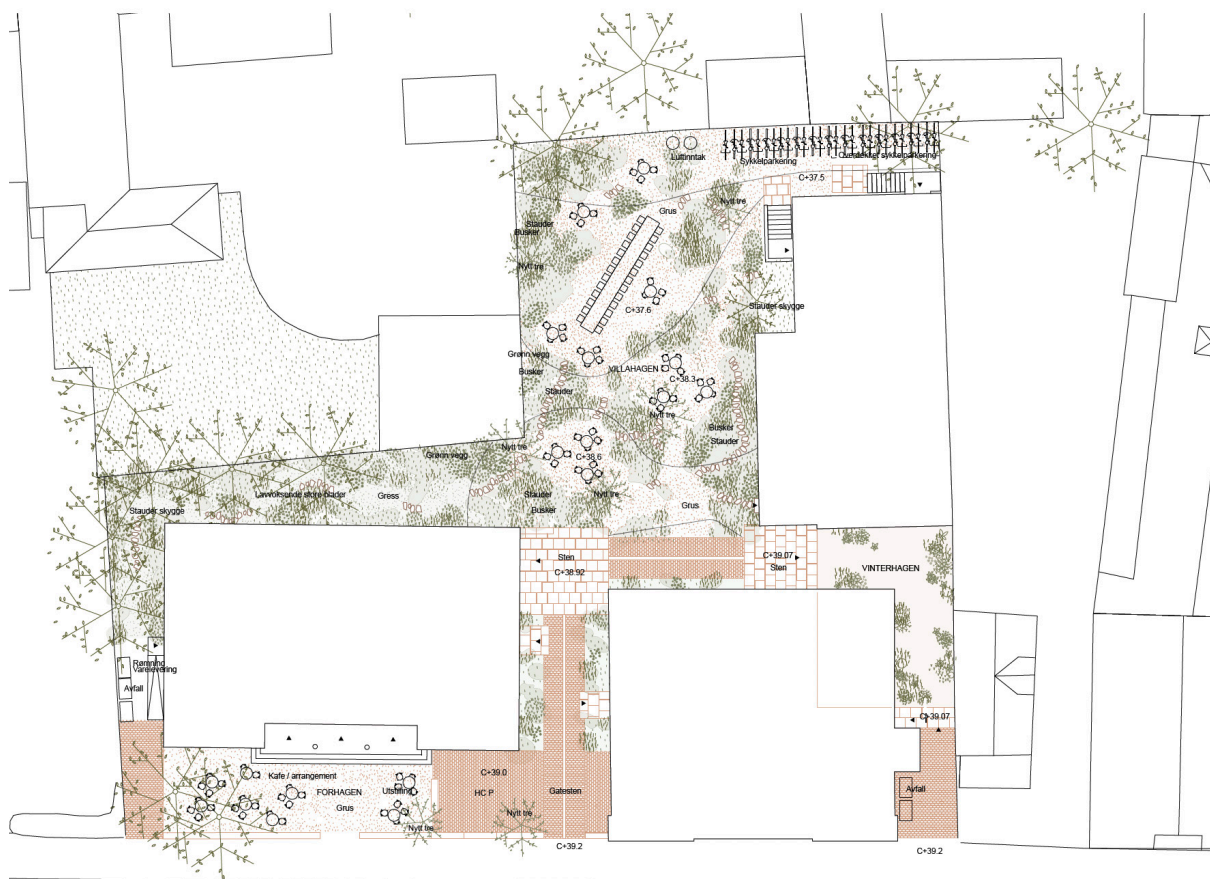
Hagearealer med bevaring av eksisterende trær og etablering av grønnvegg og nye plantebed, vil styrke biodiversitet og biologisk mangfold. Utstrakt bruk av grønne og permeable

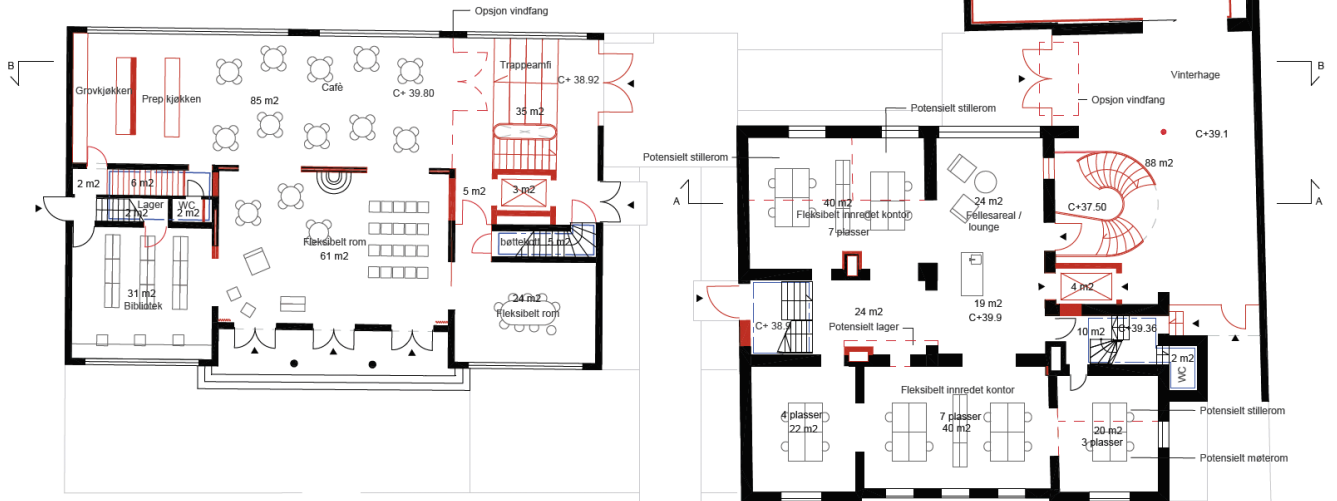
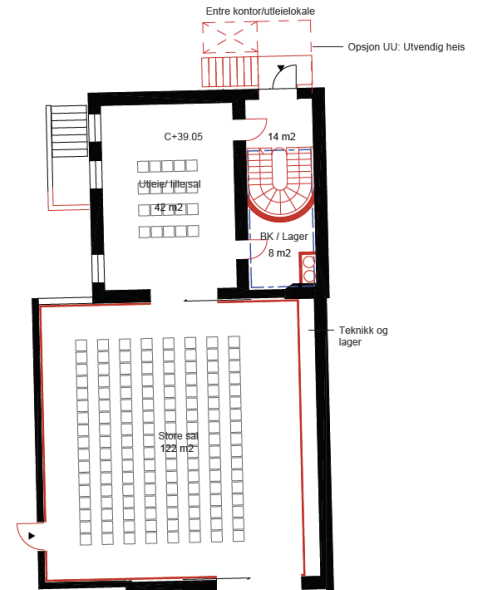
flater vil øke naturlig infiltrasjon av regn- og overvann. Regnbed mellom bygningene forsinker og fordrøyer overvann. Prosjektet kan oppnå høy blågrønnfaktor med bevaringen av eksisterende trær og utvidelse av grøntareal med fordrøyningsiltak.

Mens tilnærmingen til interiøret er basert på «dogmer» er utomhusplanen løs og ledig. Fra gaten og mellom de to hovedinngangene er det ledelinjer som trekker inn fra gaten, og forsterker de nye forbindelsene. Forplassen foran J32 viser en gruset plass som også kan møbleres med kafébord.

Villahagen er en beplantet frodig hage, med plasser av grus for opphold og uteservering. En hemmelig oase og et sted å trekke seg tilbake. Det kan bli et attraktivt sted å oppholde seg, særlig om sommeren, men juryen var delt i om plassen ble for låst med så mye vegetasjon.

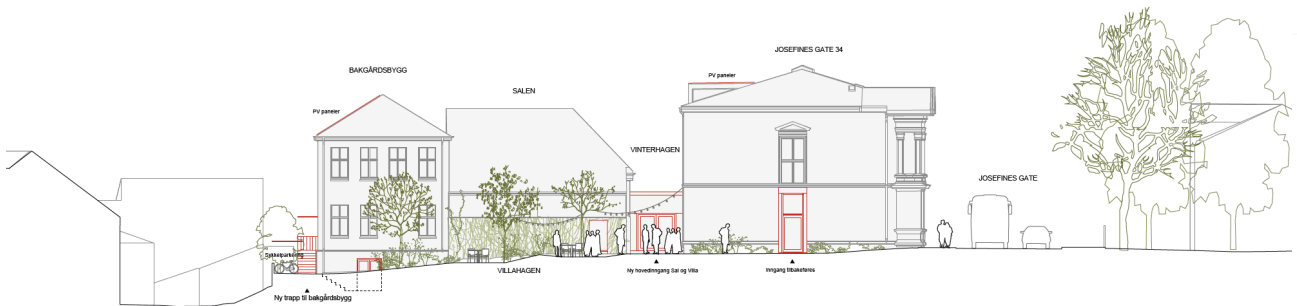
Forslaget har gått ganske langt med å vise tekniske løsninger og energikonsept med ventilasjon. De har også vist sjakt-plasseringer. En varmepumpe som utnytter bergvarme er valgt som energiløsning, og de bruker fortrenningsventilasjon og lufting for å ha lite kanalføringer. Murbyggene J34, Salen og Lillesalen+leiligheten etterisoleres med isokalk, og man ønsker å se på muligheten for solceller. Både terracottafliser og murstein tatt ut fra de nye åpningene i J34 knuses og brukes i terrazogulvet i J32. Det er også angitt en rekke forslag til ombruksmaterialer hentet fra andre steder.

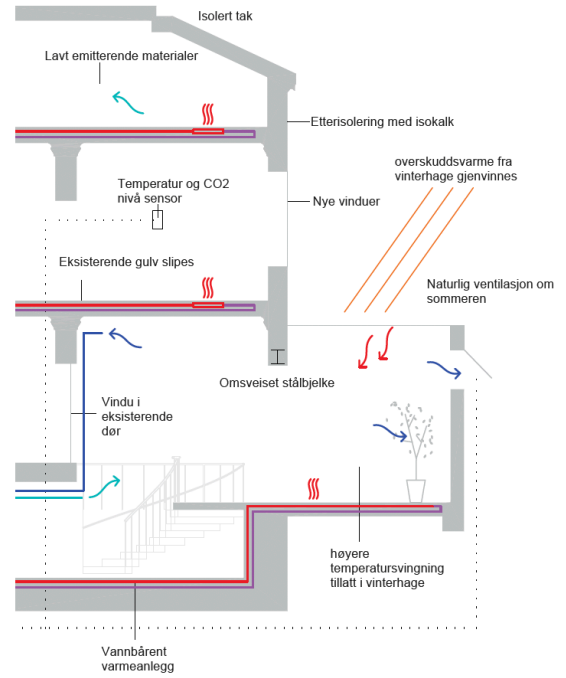
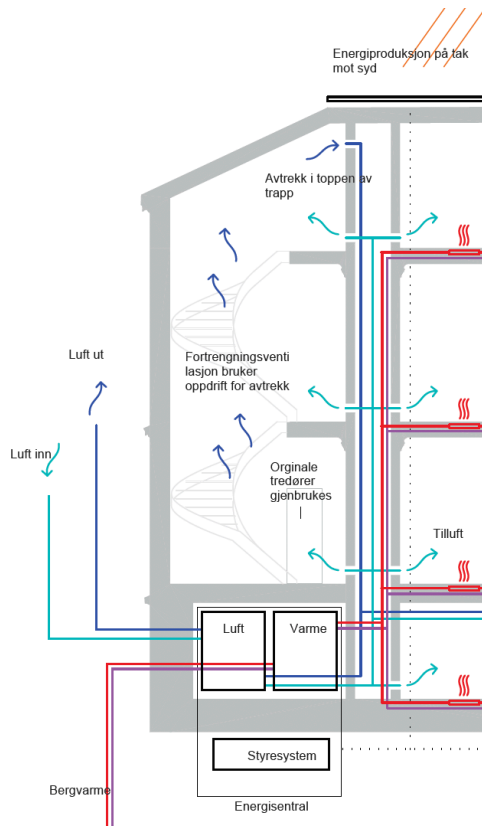




- Eksisterende
- Endringer og tilføyelser
- - - Opsjoner
- - - Områder uten UU tilgang

Plan 1 - 1:200





Plan U - 1:200

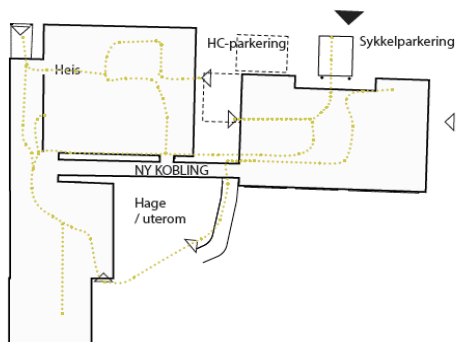


FORBILDE

HEDRENDE OMTALE - TRINN 1

SANDEN+HODNEKVAM ARKITEKTER AS

John Sanden, sivilarkitekt MNAL
 Ingvild Hodnekvam, sivilarkitekt MNAL
 Håkon Mathias Jansen, arkitekt MNAL
 Sissel Esbensen, stud ark



Juryen tildeler konkurranseutkastet «Forbilde» hedrende omtale for spennende og interessante innspill til konkurranseoppgaven.



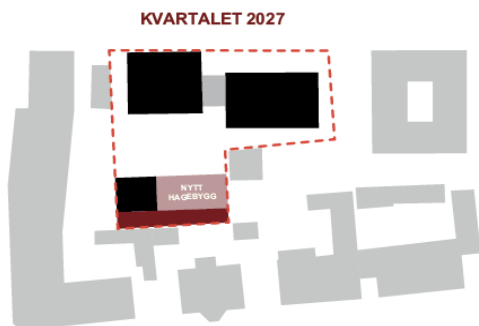


ARKITEKTURENS HAGE

HEDRENDE OMTALE - TRINN 1

FAX ARKITEKTER AS

Eivind Kristoffer Fasting, arkitekt MNAL
 Peter Kleven, arkitekt MNAL
 Sixten Stavelin, arkitekt MNAL
 Jakob Kleven, arkitekt MNAL



Juryen tildeler konkurranseutkastet «Arkitekturens hage» hedrende omtale for spennende og interessante innspill til konkurranseoppgaven.





OPPSTANDELSE

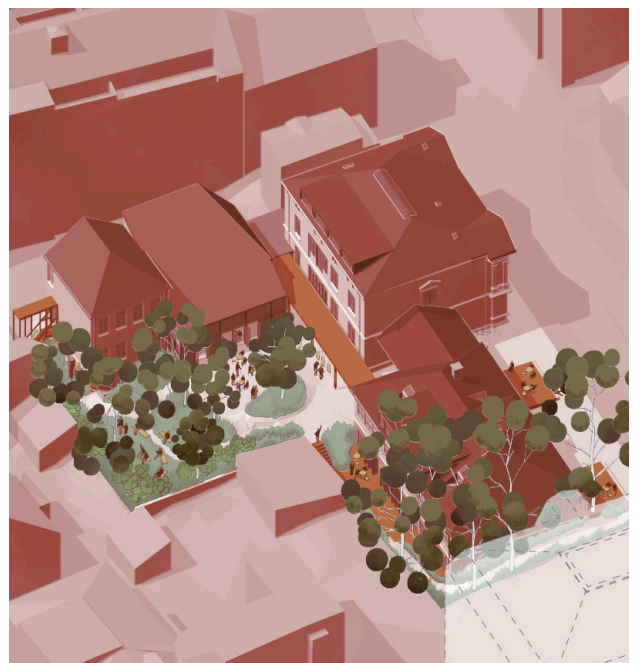
HEDRENDE OMTALE - TRINN 1

ANISKOVA OG PUGACHENKO

Alla Aniskova, arkitekt MNAL
Ilya Pugachenko, arkitekt MNAL



Juryen tildeler konkurranseutkastet «Oppstandelse» hedrende omtale for spennende og interessante innspill til konkurranseoppgaven.



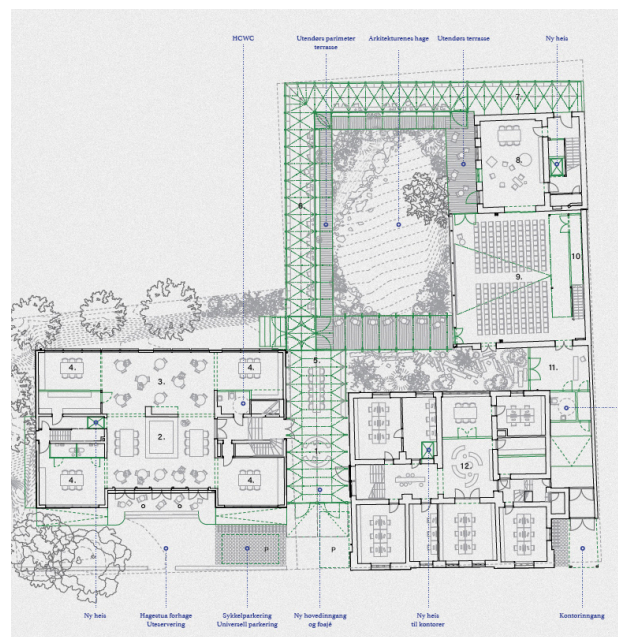


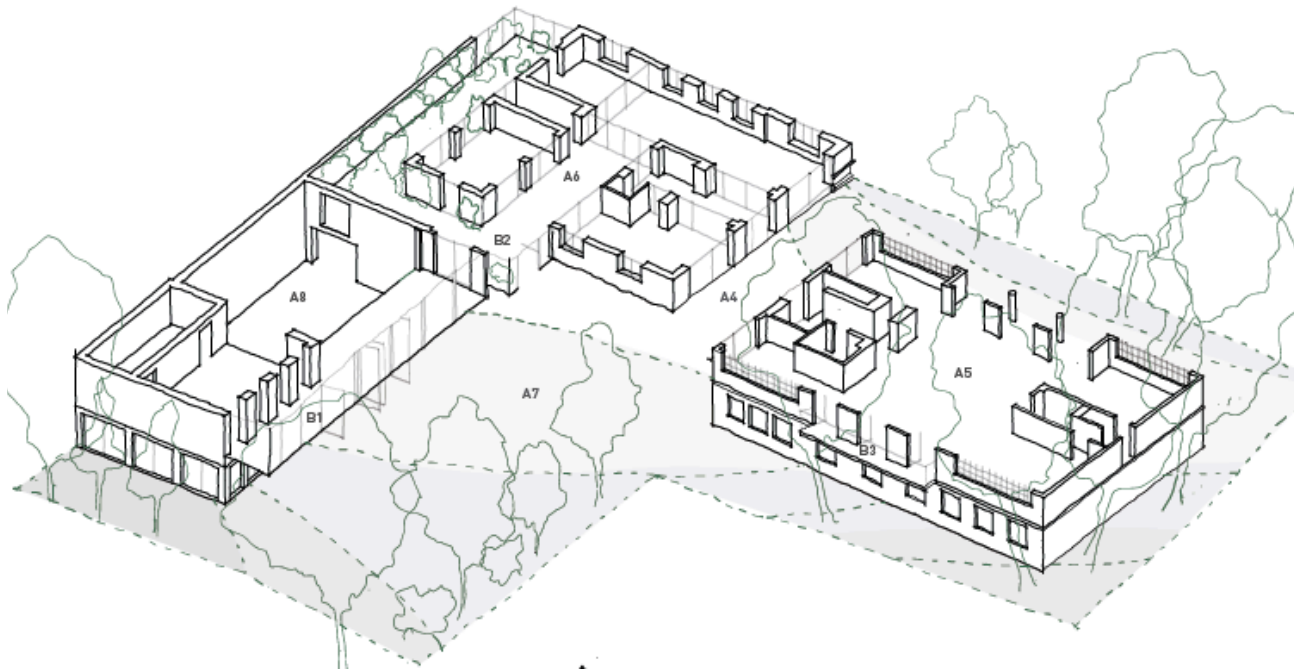
HUS HAGE HISTORIE

HEDRENDE OMTALE - TRINN 1
Roman Kekel, arkitekt MNAL



Juryen tildeler konkurranseutkastet «Hus Hage Historie» hedrende omtale for spennende og interessante innspill til konkurranseoppgaven.





HAGE I HAGE

HEDRENDE OMTALE - TRINN 1

KOREO ARKITEKTER OG KOLAB ARKITEKTER

Sindre Wam, arkitekt MNAL
 Anna Andrea Vik, arkitekt MNAL
 Agathe Monnet, arkitekt MNAL
 Erlend Aalmo Strønstad, arkitekt MNAL

Scenario dagtid



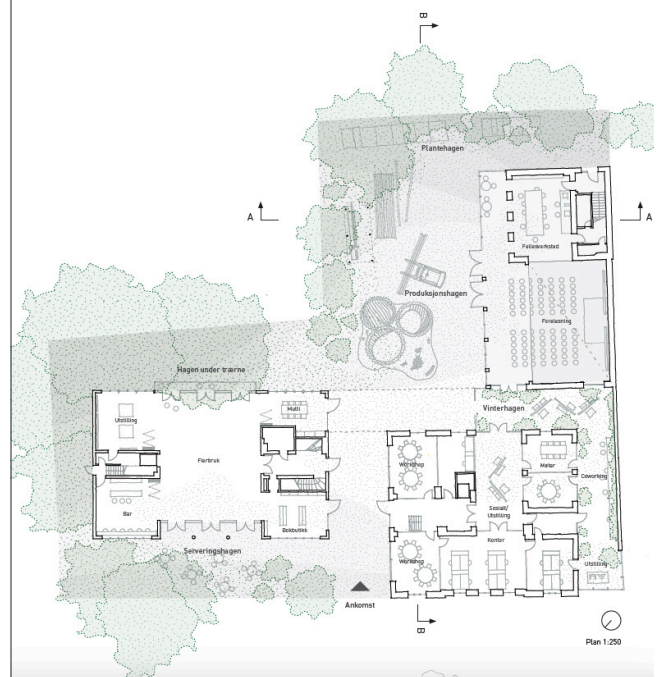
- Formidling og servering
- Arbeidsplasser
- Adgang på kvelden/overlappende bruk

Scenario kveldstid



- Formidling og servering
- Arbeidsplasser
- Adgang på kvelden/overlappende bruk

Juryen tildeler konkurranseutkastet «Hage i hage» hedrende omtale for spennende og interessante innspill til konkurranseoppgaven.



NR.
555
2024



PERMAKULTUR. Pløhn, Gervais og Ásgeirsson

Norske arkitekters landsforbund

Norske arkitekters landsforbund (NAL) er en fagideell medlemsorganisasjon for over 4300 arkitekter i Norge. NAL arbeider for å fremme god arkitektur og stedsutvikling, og utvikler forbildeprosjekter innen miljø og bærekraft med våre samarbeidspartnere. Vårt mål er å øke miljøkompetansen og tverrfagligheten blant arkitekter, planleggere og øvrige aktører i byggesektoren.

[Arkitektforbundet.no](https://arkitektforbundet.no)

Norske Arkitektkonkurranser

Norske Arkitektkonkurranser (NAK) er den eneste publikasjon i sitt slag, der arkitektkonkurransene dokumenteres på en systematisk og profesjonell måte. Her presenteres både vinnerprosjektet og de øvrige premierte, innkjøpte og hedrede utkastene, samt de sentrale deler av juryens kritikk. NAK oppleves av oppdragsgiver som et nyttig redskap i det videre arbeid med gjennomføring av byggesaken, samt at det gir god «markedsføring» for oppdragsgiveren og for prosjektet som skal realiseres.



Norske arkitekters
landsforbund

Josefines gate 34
NO-0351 Oslo

nal@arkitektforbundet.no
arkitektforbundet.no